

**ФЕДЕРАЛЬНОЕ ГОСУДАРСТВЕННОЕ БЮДЖЕТНОЕ ОБРАЗОВАТЕЛЬНОЕ  
УЧРЕЖДЕНИЕ ВЫСШЕГО ОБРАЗОВАНИЯ  
«ОРЕНБУРГСКИЙ ГОСУДАРСТВЕННЫЙ АГРАРНЫЙ УНИВЕРСИТЕТ»**

**МЕТОДИЧЕСКИЕ МАТЕРИАЛЫ ДЛЯ ОБУЧАЮЩИХСЯ  
ПО ОСВОЕНИЮ ДИСЦИПЛИНЫ**

**Б1.Б.2.07 Основы аттестации объектов информатизации критически важных  
объектов**

**Специальность** 10.05.03 Информационная безопасность автоматизированных систем

**Специализация** Информационная безопасность автоматизированных систем критически  
важных объектов

**Форма обучения** очная

## **СОДЕРЖАНИЕ**

### **1. Конспект лекций**

- 1.1 Лекция № 1-2** Виды критически важных объектов.....
- 1.2 Лекция № 3-4** Требования к защищенности информации критически важных объектов .....
- 1.3 Лекция № 5-6** Правила отнесения объектов к критически важным.....
- 1.4 Лекция № 7-8** Реализация государственного контроля защиты.....

### **2. Методические указания по проведению практических занятий .....**

- 2.1 Практическое занятие № 1-4** Виды критически важных объектов .....
- 2.2 Практическое занятие № 5-8** Требования к защищенности информации критически важных объектов.....
- 2.3 Практическое занятие № 9-12** Правила отнесения объектов к критически важным
- 2.4 Практическое занятие № 13-15** Реализация государственного контроля защиты...

# 1. КОНСПЕКТ ЛЕКЦИЙ

## 1. 1 Лекция № 1-2 ( 4 часа).

**Тема:** «Виды критически важных объектов»

### 1.1.1 Вопросы лекции:

1. Классификация по значимости
2. Классификация критически важных объектов по видам угроз
3. Классификация критически важных объектов по уровням угроз

.....

### 1.1.2 Краткое содержание вопросов:

#### 1. *Классификация по значимости*

В основе перечня КВО -перечни, категории или списки важных государственных объектов, особо важных объектов и др., которые подлежат охране и обороне от угроз террористического и военного характера и утверждены либо указами Президента Российской Федерации, либо постановлениями Правительства Российской Федерации. К ним по предложениям федеральных органов исполнительной власти, органов исполнительной власти субъектов Российской Федерации или полномочных представителей Президента Российской Федерации в федеральных округах могут быть добавлены перечни объектов, которые не вошли в выше указанные.

Применив к данным перечням, категориям или спискам объектов систему соответствующих критериев вышеуказанные органы исполнительной власти должны дать предложения в проект перечня **критически важных для национальной безопасности объектов инфраструктуры Российской Федерации.**

#### **Объекты федерального уровня:**

объекты, в которых размещены аппараты высших органов государственной власти и управления;

объекты, которые могут использоваться террористами или террористическими организациями в целях нарушения государственной безопасности, дестабилизации государственного строя, либо оказания воздействия на принятие решений высшими органами государственной власти для побуждения их к совершению действия в интересах террористов;

объекты, уничтожение или прекращение действия которых, представляет угрозу для национальной (информационной, экономической, военной, внешнеполитической, экологической) безопасности Российской Федерации

.....

#### 2. *Классификация критически важных объектов по видам угроз*

- **ядерно - опасные** (атомные электростанции, предприятия ядерно--оружейного комплекса);
- **радиационно - опасные** (спецкомбинаты «Радон», места хранения жидких радиоактивных отходов, отработанного ядерного топлива и др.);
- **химически - опасные** (предприятия нефтехимического, металлургического, машиностроительного, радио- и электротехнического и оборонного производства, пищевой промышленности);

- **биологически-опасные** (крупные предприятия по производству, переработке и хранению сельхозпродукции, фармацевтические комплексы и др.);
- **техногенно - опасные** (крупные железнодорожные узлы, морские порты, аэропорты в крупных городах, метрополитены, мосты и тоннели длиной более 500 м, крупные гидротехнические сооружения промышленного и водохозяйственного назначения, объекты топлива — энергетического комплекса, тепловые электростанции и магистральные линии электропередач);
- **пожаро - взрывоопасные** (магистральные газо-, нефте- и продуктопроводы, газокompрессорные и нефтеперекачивающие станции, а также хранилища сжиженных газов и нефти, крупные предприятия по производству и переработке жидкофазных или твердых взрывоопасных материалов);
- **объекты государственного управления, финансово-кредитной, информационной и телекоммуникационной инфраструктуры** - предприятия и учреждения финансовой системы страны, стационарные и мобильные пункты управления, узлы телефонной, телевизионной, радио-связи и оповещения, архивы, концертные залы, объекты для проведения массовых мероприятий и др.

.....

### 3. *Классификация критически важных объектов по уровням угроз*

**1 класс** — критически важные объекты, аварии на которых или прекращение функционирования которых могут являться источниками возникновения федеральных и/или трансграничных чрезвычайных ситуаций;

**2 класс** — критически важные объекты, аварии на которых или прекращение функционирования которых могут являться источниками возникновения региональных чрезвычайных ситуаций

.....

## 1. 2 Лекция № 3-4 ( 4 часа).

**Тема:** «Требования к защищенности информации критически важных объектов»

### 1.2.1 Вопросы лекции:

1. Организация физической защиты критически важных объектов
2. Организация информационной защиты критически важных объектов
- .....

### 1.2.2 Краткое содержание вопросов:

#### 1. Организация физической защиты критически важных объектов

В зависимости от категории объекта, наличия на объекте вооруженной охраны, ее возможностей, особенностей объекта и его критических элементов, принятых угроз и моделей нарушителя, принятых на объекте мер по обеспечению технологической и других видов безопасности цель системы физической защиты достигается выполнением следующих задач:

- предупреждением террористических актов в отношении критических элементов объекта;
- своевременным обнаружением несанкционированных действий;
- оперативным реагированием на несанкционированные действия сил охраны по сигналам тревоги, задержкой (замедлением) продвижения нарушителя;
- предотвращением террористических актов путем нейтрализации нарушителей вне зоны совершения террористических актов или путем блокирования критического элемента (до начала террористического акта);
- предотвращение террористического акта путем нейтрализации нарушителей в процессе совершения террористического акта до того, как будут достигнуты недопустимые для объекта последствия.

Существующая система физической защиты и охраны должна обеспечивать следующие варианты предотвращения террористических актов:

- для объектов 1 класса опасности – до начала проведения ТА;
- для объектов 2 и 3 класса опасности – до или вовремя проведения ТА;
- для объектов 4 класса опасности – во время проведения ТА;
- для объектов 5 класса опасности – реагирование.

Категория объекта. Мероприятия	1 класс	2, 3 класс	4, 5 класс
Организация охраны объекта в соответствии с требованиями для действующего на объекте вида	+	+	+
Физическая защита критических элементов	+	+	+
Наличие на объекте структурного подразделения по физической защите и/или охране	+	+	+/-
Обеспечение пропускного режима	+	+	+/-
Обеспечение внутриобъектового режима	+	+	+
Выделение на объекте охраняемых зон	+	+	+/-
Выделение на объекте зон ограниченного доступа	+	+	+
Создание в СФЗ пункта (пунктов) управления	+	+	+/-

Организация взаимодействия персонала СФЗ с персоналом объекта	+	+	+/-
Организация взаимодействия с органами МВД России	+	+	+
Организация взаимодействия с органами ФСБ России	+	+/-	+/-
Организация контроля за соблюдением требований по физической защите и охране	+	+	+
Организация контроля за техническим состоянием ИТСО и работоспособностью ТСФЗ	+	+	+
Организация профессиональной подготовки персонала	+	+	+

Приведенные в таблицах знаки «+» и «-» означают соответственно обязательность или необязательность выполнения указанных мероприятий на объектах данной категории. Знак «+/-» означает, что решение по данному мероприятию принимается на конкретном объекте на основе результатов анализа его уязвимости и оценки эффективности СФЗ.

Систему физической защиты (охрану) объекта можно представить в виде функционально завершенных компонентов, позволяющих оптимальным образом задавать требования к ним в разрабатываемых нормативных документах.



Под охраной объекта подразумевается комплекс мер, направленных на своевременное выявление угроз и предотвращение нападения на охраняемые объекты, совершения террористического акта, других противоправных посягательств в т.ч. экстремистского характера, а также возникновения чрезвычайных ситуаций.

Достаточность системы физической защиты объекта определяется по отношению к каждому критическому элементу, находящемуся на территории объекта и выявленному в процессе анализа уязвимости объекта, а также по отношению к другим элементам объекта. Защищенность объекта в целом определяется защищенностью его критических элементов, а также других элементов объекта, определяющих его важность (режимность, категорию по гражданской обороне и т.д.).

## 2. Организация информационной защиты критически важных объектов

Инженерно-техническая укрепленность объекта - это совокупность мероприятий, направленных на усиление конструктивных элементов зданий, помещений и охраняемых территорий, обеспечивающих необходимое противодействие несанкционированному проникновению (случайному проходу) в охраняемую зону, взлому и другим преступным посягательствам.

Основой обеспечения надежной защиты объекта от угроз террористического характера и иных посягательств экстремистского характера является их надлежащая инженерно-техническая укрепленность в сочетании с оборудованием данного объекта системами охранной и тревожной сигнализации.

В целесообразных случаях для усиления защиты объекта и оперативного реагирования применяются системы контроля и управления доступом, охранного телевидения и оповещения.

В обоснованных случаях, по согласованию с территориальным подразделением вневедомственной охраны, допускается для защиты отдельных конструктивных элементов объекта и уязвимых мест использовать только системы контроля и управления доступом или охранного телевидения, при наличии в них устройств, выполняющих аналогичные функции систем охранной и тревожной сигнализации.

Особенности оборудования объектов водоснабжения

Склады хлора и аммиака должны иметь сплошное глухое ограждение высотой не менее двух метров, с глухими, плотно закрывающимися воротами.

Согласно требованиям строительных норм и правил водопроводные сооружения должны иметь по периметру глухое ограждение высотой 2,5 м.

Открытые емкостные сооружения сетей водоснабжения и канализации, если их стены возвышаются над отметкой пола, площадки или планировки менее чем на 0,75 м, должны иметь по внешнему периметру дополнительное ограждение, при этом общая высота до верха ограждения должна быть не менее 0,75 м. Для стен, ширина верхней части которых более 0,3 м, допускается возвышение над полом, площадкой или планировкой не менее 0,6 м без ограждения. Отметка пола или планировки должна быть ниже верха стен открытых емкостных сооружений не менее чем на 0,15 м.

Подземные емкостные сооружения, имеющие обвалование грунтом высотой менее 0,5 м над спланированной поверхностью территории, должны иметь ограждения от возможного заезда транспорта или механизмов.

Все опасные места на территории и в помещениях сооружений водоснабжения и канализации должны быть надежно укрыты, закрыты или ограждены.

Организация и проведение противопожарных мероприятий, включая оснащение объекта системой пожарной сигнализации, осуществляется в соответствии с действующими нормативными документами Государственной противопожарной службы МЧС России. Пожарная сигнализация при наличии технической возможности подключается на отдельные номера пультов централизованного наблюдения.

### **1. 3 Лекция № 5-6 ( 4 часа).**

**Тема:** «Правила отнесения объектов к критически важным»

#### **1.3.1 Вопросы лекции:**

1. Общие требования к идентификации критически важных объектов на региональном уровне
2. Требования к регистрации объектов
3. Требования к формированию сведений и ведению перечня критически важных объектов на региональном уровне

### **1.3.2 Краткое содержание вопросов:**

#### *1. Общие требования к идентификации критически важных объектов на региональном уровне*

1. Идентификация КВО для их регистрации в Перечне проводится с целью выявления КВО и эксплуатируемых организаций.

2. Идентификацию КВО проводит организация, эксплуатирующая эти объекты. При идентификации КВО осуществляются выявление и отнесение объекта к категории КВО, определение его наименования, признаков отнесения к КВО и типа КВО.

3. В эксплуатирующей организации должен быть издан приказ (распоряжение), определяющий сроки проведения идентификации; сроки и порядок представления в регистрирующий орган сведений, необходимых для регистрации объектов в Перечне, внесения изменений в Перечень; лицо (лица), ответственное за проведение идентификации и представление сведений. В дополнение к представляемым документам, содержащим необходимые сведения, организация должна представлять в регистрирующий орган их электронные копии на магнитном носителе.

4. В результате идентификации определяются количественные и качественные характеристики КВО и иные, характеризующие его сведения. На основании сведений, характеризующих КВО, организация заполняет карту учета объекта в Перечне (далее – карта учета) по форме, приведенной в приложении № 1. Порядок оформления карты учета приведен в приложении № 2.

5. В процессе идентификации выявляются все КВО, признаки опасности и тип каждого КВО, эксплуатируемого организацией, с учетом требований законодательных и иных нормативных правовых актов и на основе анализа состава предприятия (имущественного комплекса), проектной документации, технологических регламентов и других документов, связанных с эксплуатацией объектов.

6. При идентификации КВО в качестве объединяющего признака используются производственная площадка (земельный участок) или производственное здание в границах генплана предприятия.

Критически важным объектом считается не отдельный механизм, оборудование или технологическая площадка, а объект целиком.

В качестве КВО следует выделять предприятие, расположенное на одной производственной площадке.

7. Если на предприятии эксплуатируется несколько объектов, и лишь один из них обладает признаками КВО, то следует рассматривать в качестве КВО лишь этот объект, а не предприятие в целом.

Наименования объектов устанавливаются по результатам их идентификации в соответствии с Перечнем типовых видов КВО.

8. Правильность проведения идентификации КВО контролирует регистрирующий орган.

#### *2. Требования к регистрации объектов*



1. Все объекты, имеющие признаки отнесения их к КВО, подлежат обязательной регистрации.

При регистрации объектов в Перечне производится занесение в базу данных Перечня сведений о действующих объектах, присвоение им регистрационных номеров в Перечне и выдача свидетельства о регистрации этих объектов эксплуатирующим их организациям.

При перерегистрации объектов в Перечне производится регистрация всех объектов, эксплуатируемых организацией по истечении пяти лет со дня регистрации ее первого объекта или предшествующей перерегистрации, занесение в базу данных Перечня сведений о действующих объектах и выдача свидетельства о регистрации этих объектов с указанием нового срока перерегистрации.

Организация, которая вновь ввела в эксплуатацию объект, имеющий признаки КВО, представляет в регистрирующий орган сведения, необходимые для регистрации этого объекта в Перечне, в срок не позднее 30 дней с даты начала его эксплуатации. Регистрирующий орган перерегистрирует КВО, эксплуатируемые организацией, через 5 лет после регистрации или предыдущей перерегистрации объектов этой организации. Дата перерегистрации исчисляется с даты регистрации первого КВО эксплуатирующей организации.

Арендуемые КВО регистрируются или перерегистрируются как объекты, эксплуатируемые организацией-арендатором, которая представляет в регистрирующий орган сведения, необходимые для регистрации или перерегистрации объектов в Перечне. Организация, сдавшая в аренду зарегистрированный КВО, представляет в регистрирующий орган копию договора аренды и заявление об исключении из Перечня эксплуатировавшегося ею объекта. По окончании срока аренды арендатор представляет в регистрирующий орган копию договора аренды и заявление об исключении эксплуатировавшегося им объекта из Перечня.

2. Для регистрации или перерегистрации объектов в Перечне эксплуатирующая организация направляет в регистрирующий орган заявление по форме, приведенной в приложении № 3, с приобщением к нему:

- а) карт учета объектов (в двух экземплярах на каждый объект);
- б) сведений, характеризующих каждый КВО;
- в) ранее выданного свидетельства о регистрации (при перерегистрации);
- г) дополнительных сведений о КВО и эксплуатирующей их организации в составе и объеме, установленных соответствующим федеральным органом исполнительной власти в пределах его компетенции (по требованию регистрирующего органа).

3. Регистрирующий орган в срок до 45 дней со дня приема заявления:

а) проверяет полноту пакета представленных документов, правильность их заполнения и правильность применения критериев идентификации при их составлении;

б) при соответствии представленных документов настоящему Положению, вносит сведения об объекте и эксплуатирующей организации в базу данных Перечня, присваивает каждому КВО регистрационный номер в Перечне в соответствии с приложением № 4;

в) вносит сведения о регистрации и регистрационные номера объектов в их карты учета, которые заверяет печатью;

г) оформляет свидетельство о регистрации объектов в Перечне по форме, приведенной в приложении № 5; заверяет его печатью; вносит запись о выдаче свидетельства в компьютерную базу данных выданных свидетельств (в базе данных указываются дата записи, номер и дата свидетельства, эксплуатирующая организация, количество объектов, дата перерегистрации, номер и дата свидетельства, взамен которого выдано настоящее свидетельство, сведения о лице, которому выдано свидетельство);

д) выдает свидетельство о регистрации КВО и по одному экземпляру каждой карты учета представителю эксплуатирующей организации, уполномоченному на их получение, второй экземпляр использует в контрольной работе и работе по формированию соответствующей базы данных Перечня;

е) при перерегистрации отправляет документы, представленные при регистрации (предыдущей перерегистрации), на уничтожение в установленном порядке;

ж) при несоответствии представленных документов настоящему Положению, возвращает их (с указанием причин возвращения) эксплуатирующей организации, которая переоформляет их в течение 30 дней;

з) при отказе в регистрации объекта, как не обладающего признаками КВО, документы не переоформляются.

4. Организация обеспечивает хранение свидетельства о регистрации в комплекте с картой (картами) учета в качестве документов, подтверждающих регистрацию эксплуатируемых объектов в Перечне и предъявляет указанный комплект документов по требованию должностных лиц регистрирующего органа.

5. Для внесения в Перечень изменений в связи с изменениями сведений, содержащихся в свидетельстве о регистрации или в картах учета, организация направляет в регистрирующий орган заявление по форме, приведенной в приложении № 3, с приобщением к нему:

а) вновь оформленных или измененных карт учета объектов, в двух экземплярах;

б) сведений, характеризующих и подтверждающих изменения;

в) ранее выданного свидетельства о регистрации;

г) дополнительных сведений о КВО и эксплуатирующей их организации в составе и объеме, установленных соответствующим федеральным органом исполнительной власти в пределах его компетенции (по требованию регистрирующего органа).

6. Регистрирующий орган в срок до 30 дней со дня приема заявления:

а) проверяет полноту пакета представленных документов, правильность их заполнения и правильность применения критериев идентификации при их составлении;

б) при соответствии представленных документов настоящему Положению присваивает каждому вновь регистрируемому объекту регистрационный номер в Перечне;

в) вносит сведения о регистрации и регистрационные номера объектов в их карты учета и заверяет их печатью;

г) при внесении в карты учета изменений, затрагивающих содержание свидетельства о регистрации, оформляет новое свидетельство о регистрации; заверяет его печатью; вносит запись о выдаче свидетельства в компьютерную базу данных выданных свидетельств; выдает свидетельство о регистрации и по одному экземпляру каждой вновь оформленной или измененной карты учета представителю эксплуатирующей организации, уполномоченному на их получение; второй экземпляр использует в контрольной работе и работе по формированию соответствующей базы данных Перечня;

д) при внесении в карты учета изменений, не затрагивающих содержания свидетельства о регистрации, направляет организации по одному экземпляру каждой измененной карты учета, вторые экземпляры использует в контрольной работе и работе по формированию соответствующей базы данных Перечня;

е) отправляет ранее представленные документы, не содержащие сведений об изменениях, на уничтожение в установленном порядке;

ж) при несоответствии представленных документов настоящему Положению возвращает их эксплуатирующей организации, которая переоформляет их в течение 30 дней со дня возврата документов (в случае отказа в регистрации объекта, как объекта, не обладающего признаками КВО, документы не переоформляются).

При внесении изменений регистрационные номера и даты регистрации зарегистрированных ранее объектов не изменяются, регистрационные номера новым объектам присваиваются в соответствии с приложением № 4.

7. Для внесения в Перечень сведений об исключении объекта вследствие ликвидации, вывода из эксплуатации (списания с баланса), сдачи в аренду, консервации (не менее года) объекта, смены эксплуатирующей организации или изменения объекта, в связи с которым у объекта не стало признаков отнесения к КВО, организация направляет в регистрирующий орган письмо по форме, приведенной в приложении № 3, с приобщением к нему:

- а) копии документа, подтверждающего ликвидацию или вывод из эксплуатации (списание с баланса) объекта (в случае его ликвидации, вывода из эксплуатации);
- б) карты учета исключаемого из Перечня объекта;
- в) свидетельства о регистрации, подтверждающего, что этот объект включен в Перечень;
- г) копии договора аренды (в случае сдачи объекта в аренду).

При исключении объекта из Перечня вследствие изменений объекта, в связи с которыми у объекта не стало признаков принадлежности к КВО, в письме организации должны быть указаны эти изменения.

При проведении эксплуатирующей организацией мероприятий по консервации ранее зарегистрированного объекта на срок не менее одного года основанием для исключения этого объекта из Перечня на время консервации являются подписанные руководителем организации заявление и документы, подтверждающие осуществление указанных мероприятий.

8. Регистрирующий орган в срок до 20 дней:

- а) проверяет полноту пакета представленных документов и правильность их заполнения;
- б) вносит в Перечень сведения об исключении объекта из Перечня КВО;
- в) в случае, если в Перечне зарегистрированы другие, кроме исключенного, КВО, эксплуатируемые организацией, оформляет новое свидетельство о регистрации объектов в Перечне; вносит запись о его выдаче в компьютерную базу данных выданных свидетельств; выдает свидетельство о регистрации представителю эксплуатирующей организации, уполномоченному на его получение;
- г) сдает копию документа, подтверждающего ликвидацию или вывод из эксплуатации (списание с баланса) объекта, выданное ранее свидетельство о регистрации и соответствующую карту учета в архив, где они хранятся до следующей перерегистрации объектов, эксплуатируемых этой организацией, или, при отсутствии таких объектов, в течение 5 лет, а затем передаются на уничтожение в установленном порядке.

9. Если у зарегистрированного в Перечне объекта отсутствует или неизвестна эксплуатирующая организация, либо от эксплуатации ранее эксплуатировавшая его организация отказалась, и при условии, что этот объект может быть признан в соответствии с гражданским законодательством Российской Федерации бесхозяйной недвижимой вещью, регистрирующий орган может обратиться в орган местного самоуправления, на территории которого находится объект, с предложением о признании указанного объекта бесхозяйной вещью с последующим принятием его на учет органом, осуществляющим государственную регистрацию права на недвижимое имущество.

Вышеуказанный объект может быть исключен из Перечня до признания его бесхозяйной вещью в случае, если у него не стало признаков отнесения к КВО на основании акта комиссии, созданной регистрирующим органом, подтверждающего отсутствие у объекта ранее выявленных признаков отнесения к КВО.

10. В случае утраты свидетельства о регистрации эксплуатирующей организации на основании ее заявления по форме, приведенной в приложении № 3, выдается дубликат свидетельства о регистрации с надписью «Дубликат» в правом верхнем углу.

*3. Требования к формированию сведений и ведению перечня критически важных объектов на региональном уровне*

1. При ведении Перечня производится накопление в базе данных Перечня сведений о действующих объектах, внесение в банк данных необходимых изменений, анализ и хранение систематизированной информации о зарегистрированных объектах и об организациях, эксплуатирующих эти объекты.

При внесении изменений в Перечень производится внесение (изменение) в базу данных Перечня в соответствии с изменившимися сведениями об объекте или эксплуатирующей его организации.

При исключении объекта из Перечня производится занесение в базу данных Перечня сведений об исключении объекта из Перечня вследствие ликвидации, вывода из эксплуатации (списания с баланса) объекта, передачи его в аренду, консервации на срок не менее одного года или изменения объекта, в связи с которым у объекта не стало признаков отнесения к КВО.

2. Занесение сведений о зарегистрированном объекте (объектах) или внесение изменений в базу данных производится регистрирующим органом до выдачи свидетельства о регистрации и возврата карт учета.

3. Предоставление информации заинтересованным федеральным органам исполнительной власти, органам исполнительной власти субъектов Российской Федерации, органам местного самоуправления производится на основании их заявлений путем выдачи выписок из Перечня критически важных объектов на региональном уровне. Заявление должно содержать мотивированное обоснование указанными органами власти соответствия запрашиваемой информации объему, необходимому для выполнения ими своих полномочий.

#### 1. 4 Лекция № 7-8 ( 4 часа).

**Тема:** «Реализация государственного контроля защиты»

##### 1.4.1 Вопросы лекции:

1. Разработка плана повышения защищенности критически важного объекта  
.....

##### 1.4.2 Краткое содержание вопросов:

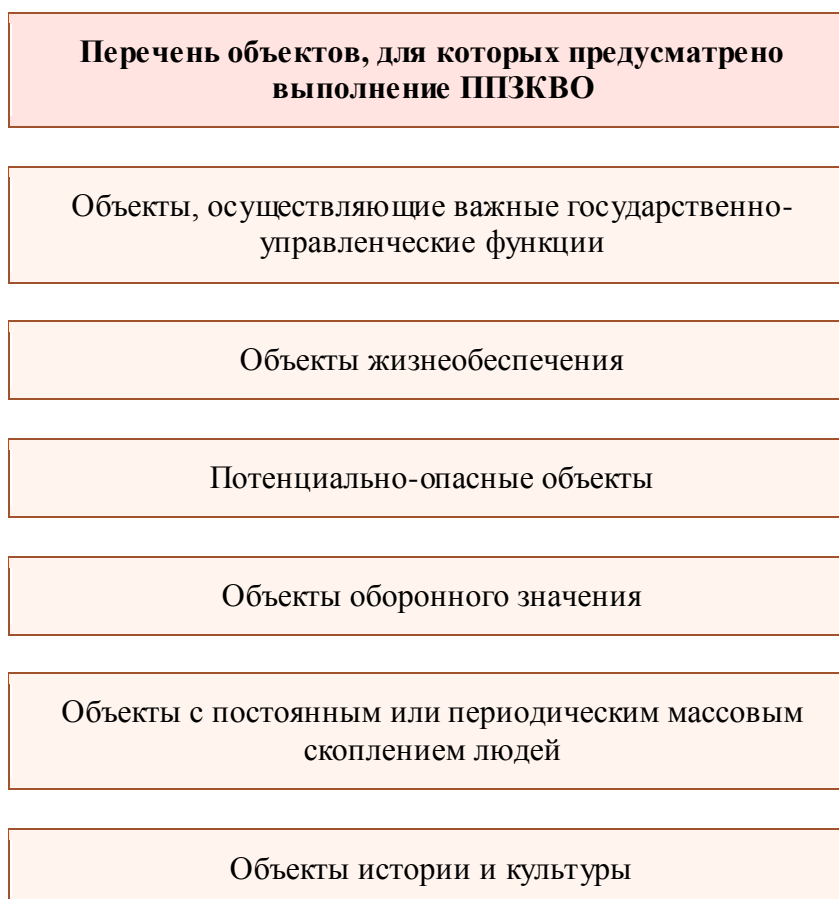
1. *Разработка плана повышения защищенности критически важного объекта*

План повышения защищенности критически важного объекта (ППЗКВО)

**Выполнение ППЗКВО**предусматривается согласно требованиям [5; 6; 7].

**ППЗКВО** разрабатывается для объектов, включенных в перечень КВО (критически важных объектов).

**Перечень объектов, для которых предусматривается выполнение ППЗКВО,** приведен на блок-схеме 1.



**Блок-схема 1**

#### Выполнение ППЗКВО

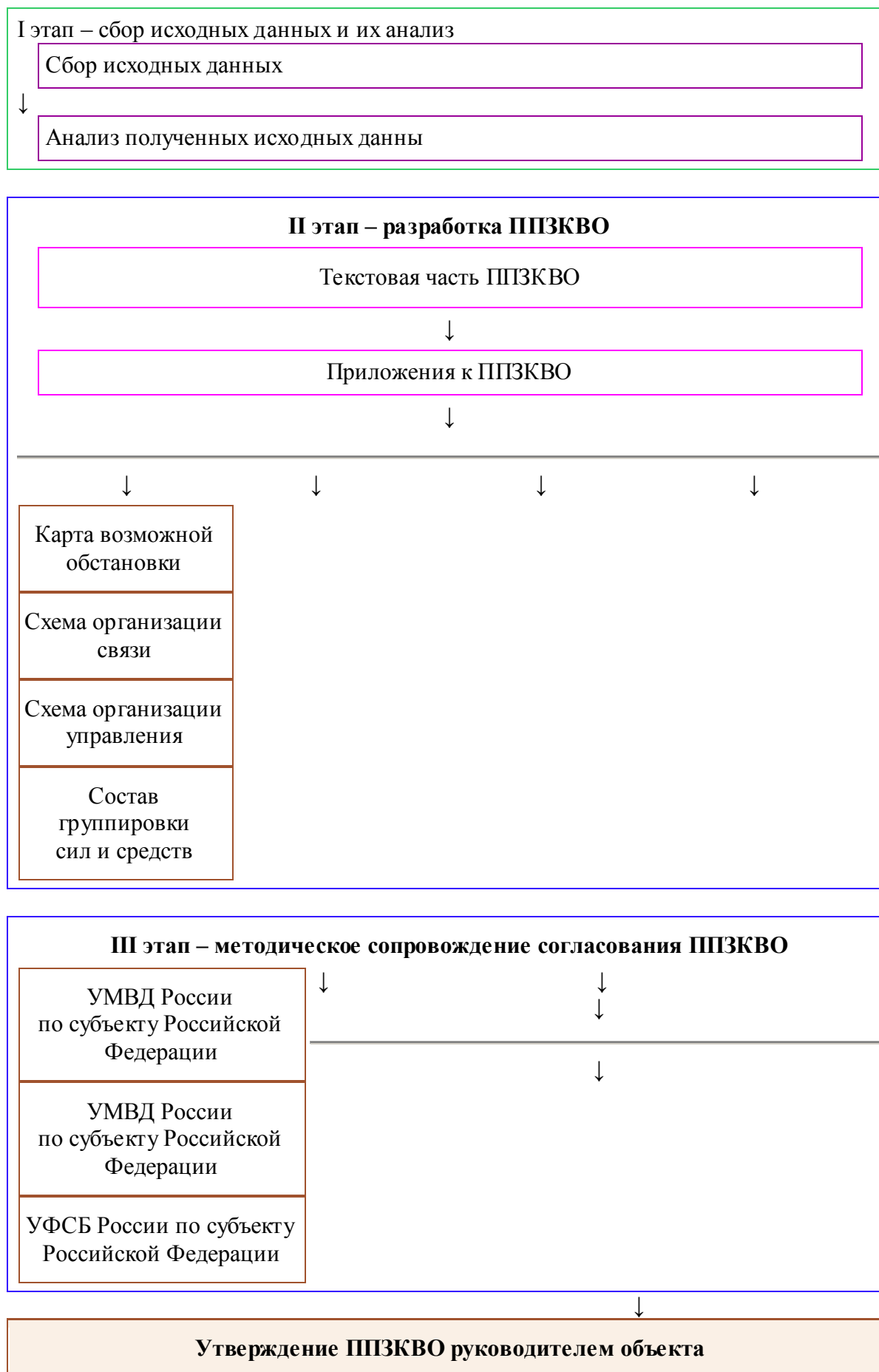
**Выполнение ППЗКВО** делится на три этапа:

I этап – сбор исходных данных и их анализ;

II этап – разработка ППЗКВО;

III этап – методическое сопровождение согласования ППЗКВО в органах управления МЧС России, МВД России и ФСБ России по субъекту Российской Федерации.

Этапы выполнения ППЗКВО представлены в виде блок-схемы 2.



## Блок-схема 2

При **выполнении ППЗКВО** учитываются общие характеристики КВО, последствия при возникновении и угрозах ЧС (чрезвычайных ситуаций) и ТА(террористических актов), мероприятия по повышению уровня защищенности КВО.

**Состав ППЗКВО** и требования к запрашиваемым для его выполнения исходным данным определен рекомендациями [7] и включает в себя текстовую часть и приложения.

Текстовая часть включает в себя общую характеристику КВО, оценку защищенности и мероприятия по повышению уровня защищенности КВО, списки должностных лиц и перечень организаций, ответственных за мероприятия по повышению защищенности КВО, а также организацию взаимодействия, управления и контроля при выполнении мероприятий по повышению защищенности КВО.

**ППЗКВО** включает 4 приложения, в том числе: карту (план, схему) возможной обстановки; схему организации связи; схему организации управления; состав группировки сил и средств для ликвидации ЧС на КВО.

### Нормативные документы

1. Федеральный закон от 06.03.2006 № 35-ФЗ «О противодействии терроризму».
2. Федеральный закон от 21.07.1997 № 116-ФЗ «О промышленной безопасности опасных производственных объектов».
3. Указ Президента Российской Федерации от 15.02.2006 № 116 «О мерах по противодействию терроризму».
4. Указ Президента Российской Федерации от 13.09.2004 № 1167 «О неотложных мерах по повышению эффективности борьбы с терроризмом».
5. Распоряжение Правительства Российской Федерации от 23.03.2006 № 411-р «Об утверждении перечня критически важных объектов Российской Федерации».
6. Решение совместного заседания Совета Безопасности Российской Федерации и президиума Государственного совета Российской Федерации «О мерах по обеспечению защищенности критически важных для национальной безопасности объектов инфраструктуры и населения страны от угроз техногенного, природного характера и террористических проявлений» (протокол от 13.11.2003 № 4).
7. Методические рекомендации по разработке Планов повышения защищенности критически важных объектов, территорий субъектов Российской Федерации и муниципальных образований», утвержденные заместителем министра МЧС России А. П. Чуприян 28.12.2011 № 2-4-60-21-14.

.....

## 2. МЕТОДИЧЕСКИЕ УКАЗАНИЯ ПО ПРОВЕДЕНИЮ ПРАКТИЧЕСКИХ ЗАНЯТИЙ

### 2.1 Практическое занятие № 1-4 (8 часов).

**Тема:** «Виды критически важных объектов»

#### 2.1.1 Задание для работы:

1. Классификация по значимости
2. Классификация критически важных объектов по видам угроз
3. Классификация критически важных объектов по уровням угроз
- .....

#### 2.1.2 Краткое описание проводимого занятия:

##### *1. Классификация по значимости*

В основе перечня КВО -перечни, категории или списки важных государственных объектов, особо важных объектов и др., которые подлежат охране и обороне от угроз террористического и военного характера и утверждены либо указами Президента Российской Федерации, либо постановлениями Правительства Российской Федерации. К ним по предложениям федеральных органов исполнительной власти, органов исполнительной власти субъектов Российской Федерации или полномочных представителей Президента Российской Федерации в федеральных округах могут быть добавлены перечни объектов, которые не вошли в выше указанные.

Применив к данным перечням, категориям или спискам объектов систему соответствующих критериев вышеуказанные органы исполнительной власти должны дать предложения в проект перечня **критически важных для национальной безопасности объектов инфраструктуры Российской Федерации.**

##### **Объекты федерального уровня:**

объекты, в которых размещены аппараты высших органов государственной власти и управления;

объекты, которые могут использоваться террористами или террористическими организациями в целях нарушения государственной безопасности, дестабилизации государственного строя, либо оказания воздействия на принятие решений высшими органами государственной власти для побуждения их к совершению действия в интересах террористов;

объекты, уничтожение или прекращение действия которых, представляет угрозу для национальной (информационной, экономической, военной, внешнеполитической, экологической) безопасности Российской Федерации

##### *2. Классификация критически важных объектов по видам угроз*

- **ядерно - опасные** (атомные электростанции, предприятия ядерно--оружейного комплекса);
- **радиационно - опасные** (спецкомбинаты «Радон», места хранения жидких радиоактивных отходов, отработанного ядерного топлива и др.);
- **химически - опасные** (предприятия нефтехимического, металлургического, машиностроительного, радио- и электротехнического и оборонного производства, пищевой промышленности);
- **биологически-опасные** (крупные предприятия по производству, переработке и хранению сельхозпродукции, фармацевтические комплексы и др.);



- **техногенно - опасные** (крупные железнодорожные узлы, морские порты, аэропорты в крупных городах, метрополитены, мосты и тоннели длиной более 500 м, крупные гидротехнические сооружения промышленного и водохозяйственного назначения, объекты топливо — энергетического комплекса, тепловые электростанции и магистральные линии электропередач);
- **пожаро - взрывоопасные** (магистральные газо-, нефте- и продуктопроводы, газокompрессорные и нефтеперекачивающие станции, а также хранилища сжиженных газов и нефти, крупные предприятия по производству и переработке жидкофазных или твердых взрывоопасных материалов);
- **объекты государственного управления, финансово-кредитной, информационной и телекоммуникационной инфраструктуры** - предприятия и учреждения финансовой системы страны, стационарные и мобильные пункты управления, узлы телефонной, телевизионной, радио-связи и оповещения, архивы, концертные залы, объекты для проведения массовых мероприятий и др.

### *3. Классификация критически важных объектов по уровням угроз*

**1 класс** — критически важные объекты, аварии на которых или прекращение функционирования которых могут являться источниками возникновения федеральных и/или трансграничных чрезвычайных ситуаций;

**2 класс** — критически важные объекты, аварии на которых или прекращение функционирования которых могут являться источниками возникновения региональных чрезвычайных ситуаций

#### **2.2.3 Результаты и выводы:**

Объекты, которые могут использоваться террористами или террористическими организациями в целях нарушения государственной безопасности, дестабилизации государственного строя, либо оказания воздействия на принятие решений высшими органами государственной власти для побуждения их к совершению действия в интересах террористов;

объекты, уничтожение или прекращение действия которых, представляет угрозу для национальной (информационной, экономической, военной, внешнеполитической, экологической) безопасности Российской Федерации

## **2.2 Практическое занятие № 5-8 (8 часов).**

**Тема:** «Требования к защищенности информации критически важных объектов»

### **2.2.1 Задание для работы:**

1. Организация физической защиты критически важных объектов
2. Организация информационной защиты критически важных объектов

### **2.2.2 Краткое описание проводимого занятия:**

#### *1. Организация физической защиты критически важных объектов*

В зависимости от категории объекта, наличия на объекте вооруженной охраны, ее возможностей, особенностей объекта и его критических элементов, принятых угроз и моделей нарушителя, принятых на объекте мер по обеспечению технологической и других видов безопасности цель системы физической защиты достигается выполнением следующих задач:

- предупреждением террористических актов в отношении критических элементов объекта;

- своевременным обнаружением несанкционированных действий;
- оперативным реагированием на несанкционированные действия сил охраны по сигналам тревоги, задержкой (замедлением) продвижения нарушителя;
- предотвращением террористических актов путем нейтрализации нарушителей вне зоны совершения террористических актов или путем блокирования критического элемента (до начала террористического акта);
- предотвращение террористического акта путем нейтрализации нарушителей в процессе совершения террористического акта до того, как будут достигнуты недопустимые для объекта последствия.

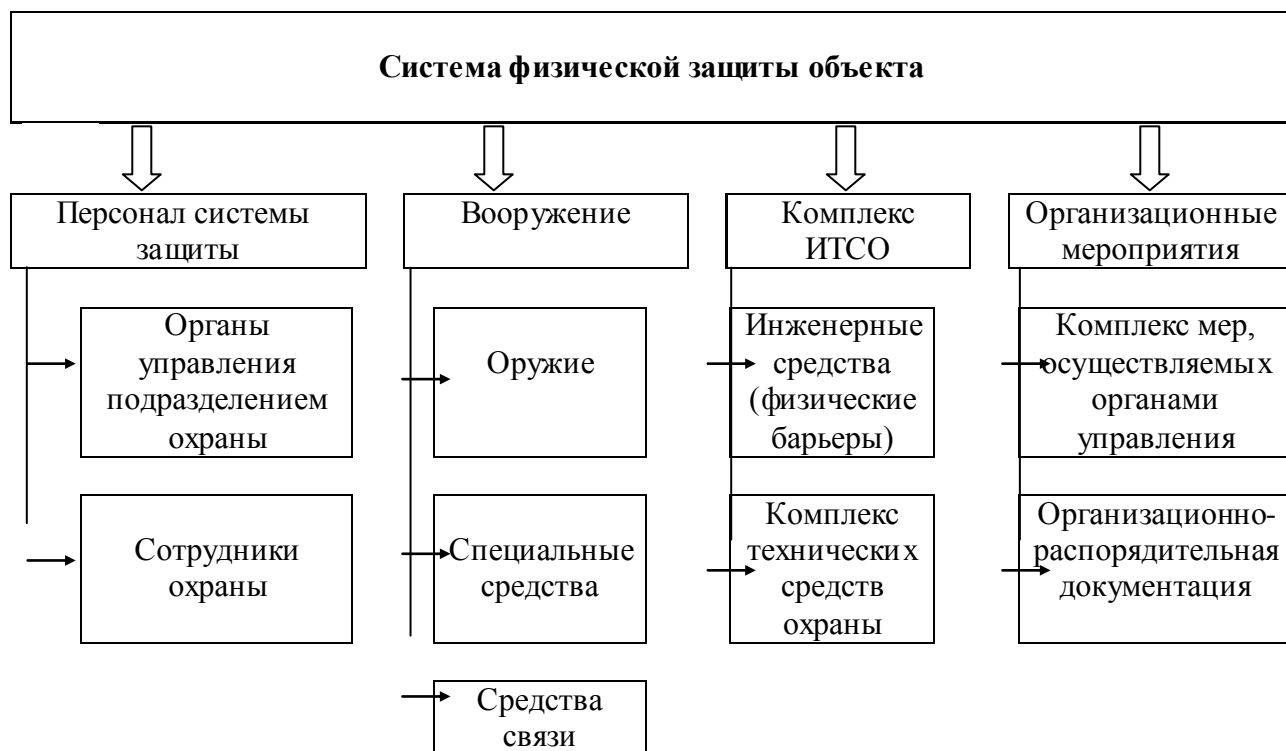
Существующая система физической защиты и охраны должна обеспечивать следующие варианты предотвращения террористических актов:

- для объектов 1 класса опасности – до начала проведения ТА;
- для объектов 2 и 3 класса опасности – до или вовремя проведения ТА;
- для объектов 4 класса опасности – во время проведения ТА;
- для объектов 5 класса опасности – реагирование.

Категория объекта. Мероприятия	1 класс	2, 3 класс	4, 5 класс
Организация охраны объекта в соответствии с требованиями для действующего на объекте вида	+	+	+
Физическая защита критических элементов	+	+	+
Наличие на объекте структурного подразделения по физической защите и/или охране	+	+	+/-
Обеспечение пропускного режима	+	+	+/-
Обеспечение внутриобъектового режима	+	+	+
Выделение на объекте охраняемых зон	+	+	+/-
Выделение на объекте зон ограниченного доступа	+	+	+
Создание в СФЗ пункта (пунктов) управления	+	+	+/-
Организация взаимодействия персонала СФЗ с персоналом объекта	+	+	+/-
Организация взаимодействия с органами МВД России	+	+	+
Организация взаимодействия с органами ФСБ России	+	+/-	+/-
Организация контроля за соблюдением требований по физической защите и охране	+	+	+
Организация контроля за техническим состоянием ИТСО и работоспособностью ТСФЗ	+	+	+
Организация профессиональной подготовки персонала	+	+	+

Приведенные в таблицах знаки «+» и «-» означают соответственно обязательность или необязательность выполнения указанных мероприятий на объектах данной категории. Знак «+/-» означает, что решение по данному мероприятию принимается на конкретном объекте на основе результатов анализа его уязвимости и оценки эффективности СФЗ.

Систему физической защиты (охрану) объекта можно представить в виде функционально завершенных компонентов, позволяющих оптимальным образом задавать требования к ним в разрабатываемых нормативных документах.



Под охраной объекта подразумевается комплекс мер, направленных на своевременное выявление угроз и предотвращение нападения на охраняемые объекты, совершения террористического акта, других противоправных посягательств в т.ч. экстремистского характера, а также возникновения чрезвычайных ситуаций.

Достаточность системы физической защиты объекта определяется по отношению к каждому критическому элементу, находящемуся на территории объекта и выявленному в процессе анализа уязвимости объекта, а также по отношению к другим элементам объекта. Защищенность объекта в целом определяется защищенностью его критических элементов, а также других элементов объекта, определяющих его важность (режимность, категорию по гражданской обороне и т.д.).

## *2. Организация информационной защиты критически важных объектов*

Инженерно-техническая укрепленность объекта - это совокупность мероприятий, направленных на усиление конструктивных элементов зданий, помещений и охраняемых территорий, обеспечивающих необходимое противодействие несанкционированному проникновению (случайному проходу) в охраняемую зону, взлому и другим преступным посягательствам.

Основой обеспечения надежной защиты объекта от угроз террористического характера и иных посягательств экстремистского характера является их надлежащая инженерно-техническая укрепленность в сочетании с оборудованием данного объекта системами охранной и тревожной сигнализации.

В целесообразных случаях для усиления защиты объекта и оперативного реагирования применяются системы контроля и управления доступом, охранного телевидения и оповещения.

В обоснованных случаях, по согласованию с территориальным подразделением вневедомственной охраны, допускается для защиты отдельных конструктивных элементов объекта и уязвимых мест использовать только системы контроля и управления доступом или охранного телевидения, при наличии в них устройств, выполняющих аналогичные функции систем охранной и тревожной сигнализации.

## Особенности оборудования объектов водоснабжения

Склады хлора и аммиака должны иметь сплошное глухое ограждение высотой не менее двух метров, с глухими, плотно закрывающимися воротами.

Согласно требованиям строительных норм и правил водопроводные сооружения должны иметь по периметру глухое ограждение высотой 2,5 м.

Открытые емкостные сооружения сетей водоснабжения и канализации, если их стены возвышаются над отметкой пола, площадки или планировки менее чем на 0,75 м, должны иметь по внешнему периметру дополнительное ограждение, при этом общая высота до верха ограждения должна быть не менее 0,75 м. Для стен, ширина верхней части которых более 0,3 м, допускается возвышение над полом, площадкой или планировкой не менее 0,6 м без ограждения. Отметка пола или планировки должна быть ниже верха стен открытых емкостных сооружений не менее чем на 0,15 м.

Подземные емкостные сооружения, имеющие обвалование грунтом высотой менее 0,5 м над спланированной поверхностью территории, должны иметь ограждения от возможного заезда транспорта или механизмов.

Все опасные места на территории и в помещениях сооружений водоснабжения и канализации должны быть надежно укрыты, закрыты или ограждены.

### 2.1.3 Результаты и выводы:

Организация и проведение противопожарных мероприятий, включая оснащение объекта системой пожарной сигнализации, осуществляется в соответствии с действующими нормативными документами Государственной противопожарной службы МЧС России. Пожарная сигнализация при наличии технической возможности подключается на отдельные номера пультов централизованного наблюдения.

### 2.3 Практическое занятие № 9-12 (8 часов).

**Тема:** «Правила отнесения объектов к критически важным»

#### 2.3.1 Задание для работы:

1. Общие требования к идентификации критически важных объектов на региональном уровне
2. Требования к регистрации объектов
3. Требования к формированию сведений и ведению перечня
- .....

#### 2.3.2 Краткое описание проводимого занятия:

*1. Общие требования к идентификации критически важных объектов на региональном уровне*

1. Идентификация КВО для их регистрации в Перечне проводится с целью выявления КВО и эксплуатируемых организаций.

2. Идентификацию КВО проводит организация, эксплуатирующая эти объекты. При идентификации КВО осуществляются выявление и отнесение объекта к категории КВО, определение его наименования, признаков отнесения к КВО и типа КВО.

3. В эксплуатирующей организации должен быть издан приказ (распоряжение), определяющий сроки проведения идентификации; сроки и порядок представления в регистрирующий орган сведений, необходимых для регистрации объектов в Перечне, внесения изменений в Перечень; лицо (лица), ответственное за проведение идентификации и представление сведений. В дополнение к представляемым документам,

содержащим необходимые сведения, организация должна представлять в регистрирующий орган их электронные копии на магнитном носителе.

4. В результате идентификации определяются количественные и качественные характеристики КВО и иные, характеризующие его сведения. На основании сведений, характеризующих КВО, организация заполняет карту учета объекта в Перечне (далее – карта учета) по форме, приведенной в приложении № 1. Порядок оформления карты учета приведен в приложении № 2.

5. В процессе идентификации выявляются все КВО, признаки опасности и тип каждого КВО, эксплуатируемого организацией, с учетом требований законодательных и иных нормативных правовых актов и на основе анализа состава предприятия (имущественного комплекса), проектной документации, технологических регламентов и других документов, связанных с эксплуатацией объектов.

6. При идентификации КВО в качестве объединяющего признака используются производственная площадка (земельный участок) или производственное здание в границах генплана предприятия.

Критически важным объектом считается не отдельный механизм, оборудование или технологическая площадка, а объект целиком.

В качестве КВО следует выделять предприятие, расположенное на одной производственной площадке.

7. Если на предприятии эксплуатируется несколько объектов, и лишь один из них обладает признаками КВО, то следует рассматривать в качестве КВО лишь этот объект, а не предприятие в целом.

Наименования объектов устанавливаются по результатам их идентификации в соответствии с Перечнем типовых видов КВО.

8. Правильность проведения идентификации КВО контролирует регистрирующий орган.

## *2. Требования к регистрации объектов*

1. Все объекты, имеющие признаки отнесения их к КВО, подлежат обязательной регистрации.

При регистрации объектов в Перечне производится занесение в базу данных Перечня сведений о действующих объектах, присвоение им регистрационных номеров в Перечне и выдача свидетельства о регистрации этих объектов эксплуатирующим их организациям.

При перерегистрации объектов в Перечне производится регистрация всех объектов, эксплуатируемых организацией по истечении пяти лет со дня регистрации ее первого объекта или предшествующей перерегистрации, занесение в базу данных Перечня сведений о действующих объектах и выдача свидетельства о регистрации этих объектов с указанием нового срока перерегистрации.

Организация, которая вновь ввела в эксплуатацию объект, имеющий признаки КВО, представляет в регистрирующий орган сведения, необходимые для регистрации этого объекта в Перечне, в срок не позднее 30 дней с даты начала его эксплуатации. Регистрирующий орган перерегистрирует КВО, эксплуатируемые организацией, через 5 лет после регистрации или предыдущей перерегистрации объектов этой организации. Дата перерегистрации исчисляется с даты регистрации первого КВО эксплуатирующей организации.

Арендуемые КВО регистрируются или перерегистрируются как объекты, эксплуатируемые организацией-арендатором, которая представляет в регистрирующий орган сведения, необходимые для регистрации или перерегистрации объектов в Перечне. Организация, сдавшая в аренду зарегистрированный КВО, представляет в регистрирующий орган копию договора аренды и заявление об исключении из Перечня эксплуатировавшегося ею объекта. По окончании срока аренды арендатор представляет в регистрирующий орган копию договора аренды и заявление об исключении эксплуатировавшегося им объекта из Перечня.

2. Для регистрации или перерегистрации объектов в Перечне эксплуатирующая организация направляет в регистрирующий орган заявление по форме, приведенной в приложении № 3, с приобщением к нему:

- а) карт учета объектов (в двух экземплярах на каждый объект);
- б) сведений, характеризующих каждый КВО;
- в) ранее выданного свидетельства о регистрации (при перерегистрации);
- г) дополнительных сведений о КВО и эксплуатирующей их организации в составе и объеме, установленных соответствующим федеральным органом исполнительной власти в пределах его компетенции (по требованию регистрирующего органа).

3. Регистрирующий орган в срок до 45 дней со дня приема заявления:

- а) проверяет полноту пакета представленных документов, правильность их заполнения и правильность применения критериев идентификации при их составлении;
- б) при соответствии представленных документов настоящему Положению, вносит сведения об объекте и эксплуатирующей организации в базу данных Перечня, присваивает каждому КВО регистрационный номер в Перечне в соответствии с приложением № 4;

- в) вносит сведения о регистрации и регистрационные номера объектов в их карты учета, которые заверяет печатью;

- г) оформляет свидетельство о регистрации объектов в Перечне по форме, приведенной в приложении № 5; заверяет его печатью; вносит запись о выдаче свидетельства в компьютерную базу данных выданных свидетельств (в базе данных указываются дата записи, номер и дата свидетельства, эксплуатирующая организация, количество объектов, дата перерегистрации, номер и дата свидетельства, взамен которого выдано настоящее свидетельство, сведения о лице, которому выдано свидетельство);

- д) выдает свидетельство о регистрации КВО и по одному экземпляру каждой карты учета представителю эксплуатирующей организации, уполномоченному на их получение, второй экземпляр использует в контрольной работе и работе по формированию соответствующей базы данных Перечня;

- е) при перерегистрации отправляет документы, представленные при регистрации (предыдущей перерегистрации), на уничтожение в установленном порядке;

- ж) при несоответствии представленных документов настоящему Положению, возвращает их (с указанием причин возвращения) эксплуатирующей организации, которая переоформляет их в течение 30 дней;

- з) при отказе в регистрации объекта, как не обладающего признаками КВО, документы не переоформляются.

4. Организация обеспечивает хранение свидетельства о регистрации в комплекте с картой (картами) учета в качестве документов, подтверждающих регистрацию эксплуатируемых объектов в Перечне и предъявляет указанный комплект документов по требованию должностных лиц регистрирующего органа.

5. Для внесения в Перечень изменений в связи с изменениями сведений, содержащихся в свидетельстве о регистрации или в картах учета, организация направляет

в регистрирующий орган заявление по форме, приведенной в приложении № 3, с приобщением к нему:

- а) вновь оформленных или измененных карт учета объектов, в двух экземплярах;
- б) сведений, характеризующих и подтверждающих изменения;
- в) ранее выданного свидетельства о регистрации;
- г) дополнительных сведений о КВО и эксплуатирующей их организации в составе и объеме, установленных соответствующим федеральным органом исполнительной власти в пределах его компетенции (по требованию регистрирующего органа).

6. Регистрирующий орган в срок до 30 дней со дня приема заявления:

- а) проверяет полноту пакета представленных документов, правильность их заполнения и правильность применения критериев идентификации при их составлении;
- б) при соответствии представленных документов настоящему Положению присваивает каждому вновь регистрируемому объекту регистрационный номер в Перечне;
- в) вносит сведения о регистрации и регистрационные номера объектов в их карты учета и заверяет их печатью;
- г) при внесении в карты учета изменений, затрагивающих содержание свидетельства о регистрации, оформляет новое свидетельство о регистрации; заверяет его печатью; вносит запись о выдаче свидетельства в компьютерную базу данных выданных свидетельств; выдает свидетельство о регистрации и по одному экземпляру каждой вновь оформленной или измененной карты учета представителю эксплуатирующей организации, уполномоченному на их получение; второй экземпляр использует в контрольной работе и работе по формированию соответствующей базы данных Перечня;
- д) при внесении в карты учета изменений, не затрагивающих содержания свидетельства о регистрации, направляет организации по одному экземпляру каждой измененной карты учета, вторые экземпляры использует в контрольной работе и работе по формированию соответствующей базы данных Перечня;
- е) отправляет ранее представленные документы, не содержащие сведений об изменениях, на уничтожение в установленном порядке;
- ж) при несоответствии представленных документов настоящему Положению возвращает их эксплуатирующей организации, которая переоформляет их в течение 30 дней со дня возврата документов (в случае отказа в регистрации объекта, как объекта, не обладающего признаками КВО, документы не переоформляются).

При внесении изменений регистрационные номера и даты регистрации зарегистрированных ранее объектов не изменяются, регистрационные номера новым объектам присваиваются в соответствии с приложением № 4.

7. Для внесения в Перечень сведений об исключении объекта вследствие ликвидации, вывода из эксплуатации (списания с баланса), сдачи в аренду, консервации (не менее года) объекта, смены эксплуатирующей организации или изменения объекта, в связи с которым у объекта не стало признаков отнесения к КВО, организация направляет в регистрирующий орган письмо по форме, приведенной в приложении № 3, с приобщением к нему:

- а) копии документа, подтверждающего ликвидацию или вывод из эксплуатации (списание с баланса) объекта (в случае его ликвидации, вывода из эксплуатации);
- б) карты учета исключаемого из Перечня объекта;
- в) свидетельства о регистрации, подтверждающего, что этот объект включен в Перечень;
- г) копии договора аренды (в случае сдачи объекта в аренду).

При исключении объекта из Перечня вследствие изменений объекта, в связи с которыми у объекта не стало признаков принадлежности к КВО, в письме организации должны быть указаны эти изменения.

При проведении эксплуатирующей организацией мероприятий по консервации ранее зарегистрированного объекта на срок не менее одного года основанием для исключения этого объекта из Перечня на время консервации являются подписанные руководителем организации заявление и документы, подтверждающие осуществление указанных мероприятий.

8. Регистрирующий орган в срок до 20 дней :

а) проверяет полноту пакета представленных документов и правильность их заполнения;

б) вносит в Перечень сведения об исключении объекта из Перечня КВО;

в) в случае, если в Перечне зарегистрированы другие, кроме исключенного, КВО, эксплуатируемые организацией, оформляет новое свидетельство о регистрации объектов в Перечне; вносит запись о его выдаче в компьютерную базу данных выданных свидетельств; выдает свидетельство о регистрации представителю эксплуатирующей организации, уполномоченному на его получение;

г) сдает копию документа, подтверждающего ликвидацию или вывод из эксплуатации (списание с баланса) объекта, выданное ранее свидетельство о регистрации и соответствующую карту учета в архив, где они хранятся до следующей перерегистрации объектов, эксплуатируемых этой организацией, или, при отсутствии таких объектов, в течение 5 лет, а затем передаются на уничтожение в установленном порядке.

9. Если у зарегистрированного в Перечне объекта отсутствует или неизвестна эксплуатирующая организация, либо от эксплуатации ранее эксплуатировавшая его организация отказалась, и при условии, что этот объект может быть признан в соответствии с гражданским законодательством Российской Федерации бесхозной недвижимой вещью, регистрирующий орган может обратиться в орган местного самоуправления, на территории которого находится объект, с предложением о признании указанного объекта бесхозной вещью с последующим принятием его на учет органом, осуществляющим государственную регистрацию права на недвижимое имущество.

Вышеуказанный объект может быть исключен из Перечня до признания его бесхозной вещью в случае, если у него не стало признаков отнесения к КВО на основании акта комиссии, созданной регистрирующим органом, подтверждающего отсутствие у объекта ранее выявленных признаков отнесения к КВО.

10. В случае утраты свидетельства о регистрации эксплуатирующей организации на основании ее заявления по форме, приведенной в приложении № 3, выдается дубликат свидетельства о регистрации с надписью «Дубликат» в правом верхнем углу.

### *3. Требования к формированию сведений и ведению перечня критически важных объектов на региональном уровне*

1. При ведении Перечня производится накопление в базе данных Перечня сведений о действующих объектах, внесение в банк данных необходимых изменений, анализ и хранение систематизированной информации о зарегистрированных объектах и об организациях, эксплуатирующих эти объекты.

При внесении изменений в Перечень производится внесение (изменение) в базу данных Перечня в соответствии с изменившимися сведениями об объекте или эксплуатирующей его организации.

При исключении объекта из Перечня производится занесение в базу данных Перечня сведений об исключении объекта из Перечня вследствие ликвидации, вывода из эксплуатации (списания с баланса) объекта, передачи его в аренду, консервации на срок



не менее одного года или изменения объекта, в связи с которым у объекта не стало признаков отнесения к КВО.

2. Занесение сведений о зарегистрированном объекте (объектах) или внесение изменений в базу данных производится регистрирующим органом до выдачи свидетельства о регистрации и возврата карт учета.

### **2.3.3 Результаты и выводы:**

Предоставление информации заинтересованным федеральным органам исполнительной власти, органам исполнительной власти субъектов Российской Федерации, органам местного самоуправления производится на основании их заявлений путем выдачи выписок из Перечня критически важных объектов на региональном уровне. Заявление должно содержать мотивированное обоснование указанными органами власти соответствия запрашиваемой информации объему, необходимому для выполнения ими своих полномочий.

## **2.4 Практическое занятие № 13-15 (6 часов).**

**Тема:** «Реализация государственного контроля защиты»

### **2.4.1 Задание для работы:**

1. Разработка плана повышения защищенности критически важного объекта  
.....

### **2.4.2 Краткое описание проводимого занятия:**

1. *Разработка плана повышения защищенности критически важного объекта*

### **План повышения защищенности критически важного объекта (ППЗКВО)**

**Выполнение ППЗКВО** предусматривается согласно требованиям [5; 6; 7].

**ППЗКВО** разрабатывается для объектов, включенных в перечень КВО (критически важных объектов).

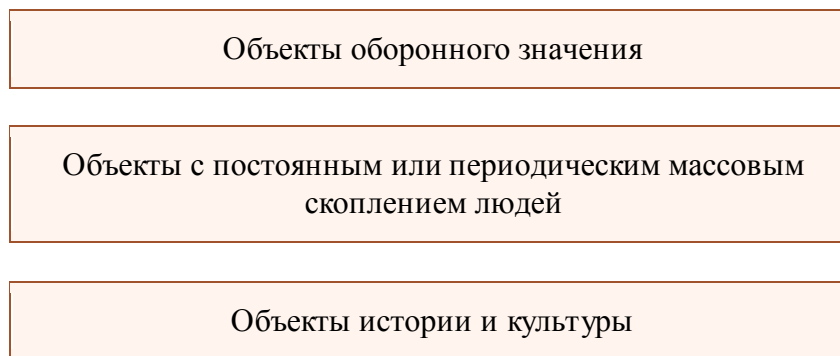
**Перечень объектов, для которых предусматривается выполнение ППЗКВО, приведен на блок-схеме 1.**

**Перечень объектов, для которых предусмотрено  
выполнение ППЗКВО**

Объекты, осуществляющие важные государственно-  
управленческие функции

Объекты жизнеобеспечения

Потенциально-опасные объекты



### Блок-схема 1

#### Выполнение ППЗКВО

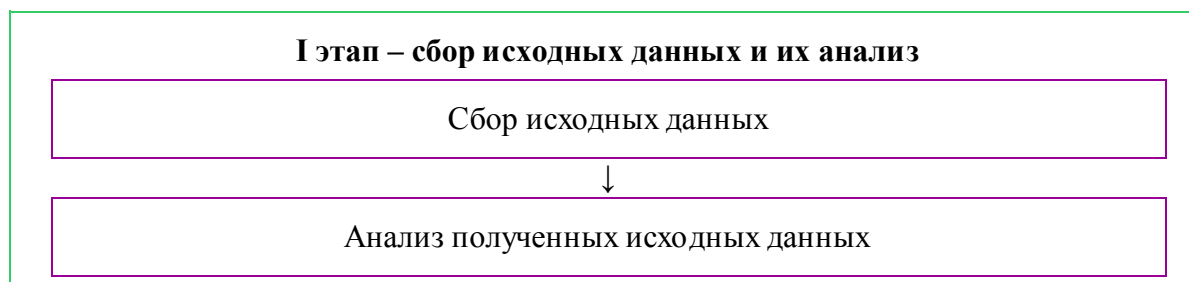
**Выполнение ППЗКВО** делится на три этапа:

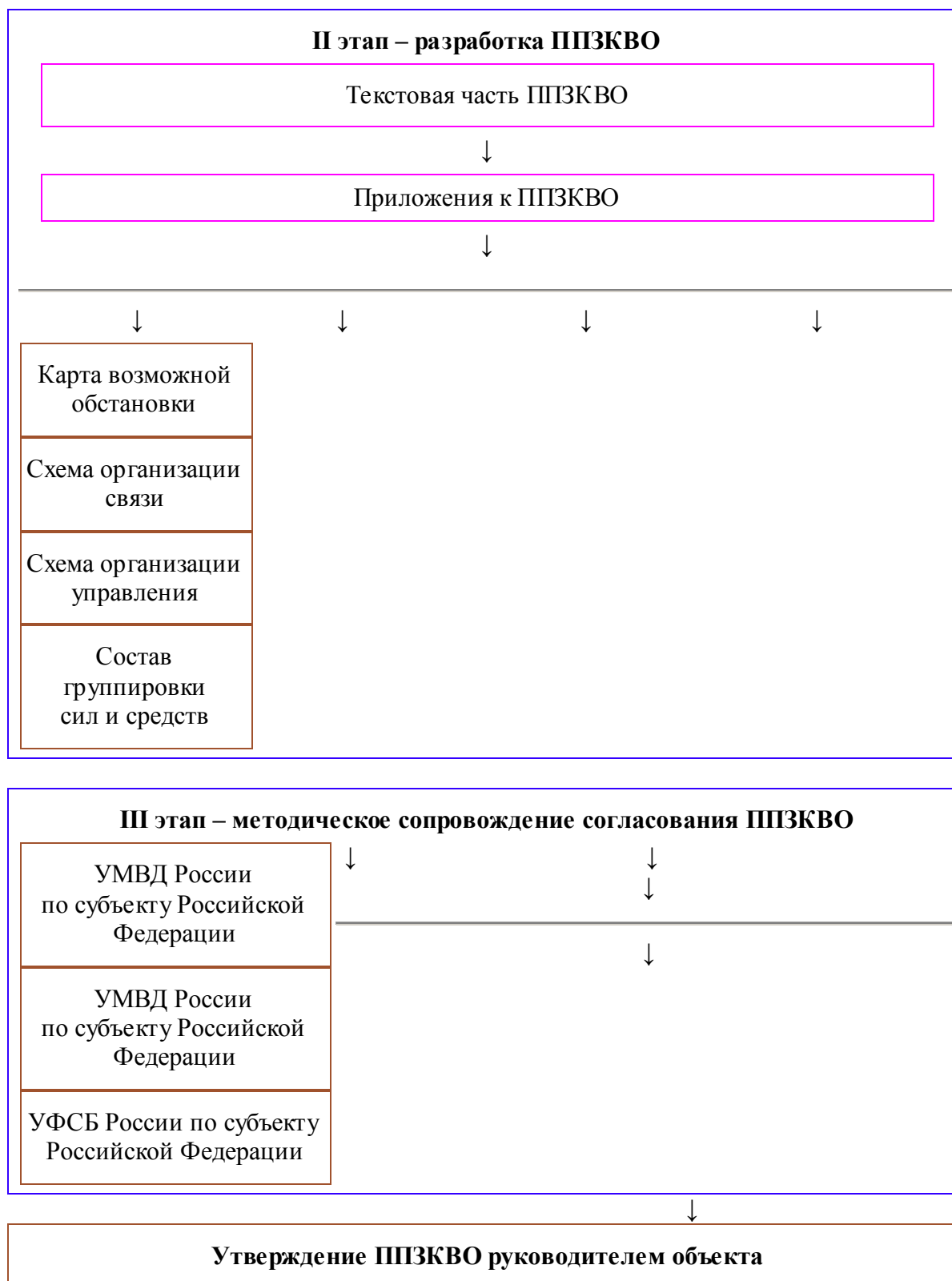
I этап – сбор исходных данных и их анализ;

II этап – разработка ППЗКВО;

III этап – методическое сопровождение согласования ППЗКВО в органах управления МЧС России, МВД России и ФСБ России по субъекту Российской Федерации.

**Этапы выполнения ППЗКВО представлены в виде блок-схемы 2.**





**Блок-схема 2**

При **выполнении ППЗКВО** учитываются общие характеристики КВО, последствия при возникновении и угрозах ЧС (чрезвычайных ситуаций) и ТА(террористических актов), мероприятия по повышению уровня защищенности КВО.

**Состав ППЗКВО** и требования к запрашиваемым для его выполнения исходным данным определен рекомендациями [7] и включает в себя текстовую часть и приложения.

Текстовая часть включает в себя общую характеристику КВО, оценку защищенности и мероприятия по повышению уровня защищенности КВО, списки должностных лиц и перечень организаций, ответственных за мероприятия по повышению защищенности КВО, а также организацию взаимодействия, управления и контроля при выполнении мероприятий по повышению защищенности КВО.

**ППЗКВО** включает 4 приложения, в том числе: карту (план, схему) возможной обстановки; схему организации связи; схему организации управления; состав группировки сил и средств для ликвидации ЧС на КВО.

#### **2.4.3 Результаты и выводы:**

#### **Нормативные документы**

1. Федеральный закон от 06.03.2006 № 35-ФЗ «О противодействии терроризму».
2. Федеральный закон от 21.07.1997 № 116-ФЗ «О промышленной безопасности опасных производственных объектов».
3. Указ Президента Российской Федерации от 15.02.2006 № 116 «О мерах по противодействию терроризму».
4. Указ Президента Российской Федерации от 13.09.2004 № 1167 «О неотложных мерах по повышению эффективности борьбы с терроризмом».
5. Распоряжение Правительства Российской Федерации от 23.03.2006 № 411-рс «Об утверждении перечня критически важных объектов Российской Федерации».
6. Решение совместного заседания Совета Безопасности Российской Федерации и президиума Государственного совета Российской Федерации «О мерах по обеспечению защищенности критически важных для национальной безопасности объектов инфраструктуры и населения страны от угроз техногенного, природного характера и террористических проявлений» (протокол от 13.11.2003 № 4).
7. Методические рекомендации по разработке Планов повышения защищенности критически важных объектов, территорий субъектов Российской Федерации и муниципальных образований», утвержденные заместителем министра МЧС России А. П. Чуприян 28.12.2011 № 2-4-60-21-14.