

**ФЕДЕРАЛЬНОЕ ГОСУДАРСТВЕННОЕ БЮДЖЕТНОЕ ОБРАЗОВАТЕЛЬНОЕ  
УЧРЕЖДЕНИЕ ВЫСШЕГО ОБРАЗОВАНИЯ  
«ОРЕНБУРГСКИЙ ГОСУДАРСТВЕННЫЙ АГРАРНЫЙ УНИВЕРСИТЕТ»  
Кафедра «Техносферная и информационная безопасность»**

**МЕТОДИЧЕСКИЕ УКАЗАНИЯ ДЛЯ ОБУЧАЮЩИХСЯ  
ПО ОСВОЕНИЮ ДИСЦИПЛИНЫ**

**Б1.В.ДВ.16.02 Экономика пожарной безопасности**

**Направление подготовки: 20.03.01. «Техносферная безопасность»**

**Профиль подготовки: «Безопасность жизнедеятельности в техносфере»**

**Форма обучения: очная**

## СОДЕРЖАНИЕ

<b>Конспект лекций .....</b>	<b>4</b>
<b>1.1 Лекция № 1 Теоретико-методологические основы изучения дисциплины.....</b>	<b>4</b>
<b>1.2 Лекция № 2 Капитальные вложения на обеспечение противопожарной защиты (ППЗ).....</b>	<b>7</b>
<b>1.3 Лекция № 3 Эксплуатационные расходы на противопожарную защиту.....</b>	<b>9</b>
<b>1.4 Лекция № 4 Экономические потери от пожаров и методы их определения.....</b>	<b>12</b>
<b>1.5 Лекция № 5 Экономическая эффективность ресурсного обеспечения в области пожарной безопасности.....</b>	<b>16</b>
<b>1.6 Лекция № 6 Финансовое обеспечение деятельности органов управления и подразделений ГПС.....</b>	<b>24</b>
<b>1.7 Лекция № 7 Материально-техническое обеспечение деятельности органов управления и подразделений ГПС.....</b>	<b>31</b>
<b>1.8 Лекция № 8 Экономические основы организации производственной деятельности в подразделениях технической службы ГПС.....</b>	<b>40</b>
<b>1.9 Лекция № 9 Основы бухгалтерского учета в подразделениях ГПС. Материальная ответственность личного состава ГПС за ущерб, причиненный государству.....</b>	<b>43</b>
<b>1.10 Лекция № 10 (Основы организации контроля за финансово-хозяйственной деятельностью органов управления и подразделений ГПС.....</b>	<b>46</b>
 <b>2. МЕТОДИЧЕСКИЕ УКАЗАНИЯ ПО ПРОВЕДЕНИЮ ПРАКТИЧЕСКИХ ЗАНЯТИЙ.....</b>	 <b>4</b>
<b>9</b>	
<b>2.1 Практическое занятие № 1 Теоретико-методологические основы изучения дисциплины.....</b>	<b>49</b>
<b>2.2 Практическое занятие № 2 Капитальные вложения на обеспечение противопожарной защиты (ППЗ).....</b>	<b>50</b>
<b>2.3 Практическое занятие №3 Эксплуатационные расходы на противопожарную защиту.....</b>	<b>51</b>
<b>2.4 Практическое занятие № 4 Экономические потери от пожаров и методы их определения.....</b>	<b>51</b>
<b>2.5 Практическое занятие № 5 Экономическая эффективность ресурсного обеспечения в области пожарной безопасности.....</b>	<b>52</b>
<b>2.6 Практическое занятие № 6 Финансовое обеспечение деятельности органов управления и подразделений ГПС.....</b>	<b>53</b>
<b>2.7 Практическое занятие № 7 Материально-техническое обеспечение деятельности органов управления и подразделений ГПС.....</b>	<b>54</b>
<b>2.8 Практическое занятие № 8 Экономические основы организации производственной деятельности в подразделениях технической службы ГПС.....</b>	<b>55</b>
<b>2.9 Практическое занятие № 9 Основы бухгалтерского учета в подразделениях ГПС. Материальная ответственность личного состава ГПС за ущерб, причиненный государству.....</b>	<b>56</b>
<b>2.10 Практическое занятие № 10 Основы бухгалтерского учета в подразделениях ГПС. Материальная ответственность личного состава ГПС за ущерб, причиненный государству.....</b>	<b>57</b>

## 1. КОНСПЕКТ ЛЕКЦИЙ

### 1. 1 Лекция № 1 (2 часа).

**Тема:** «Теоретико-методологические основы изучения дисциплины»

#### 1.1.1 Вопросы лекции:

1. Предмет, метод и объект изучения дисциплины.
2. Экономическая и социальная сущность пожарной безопасности.
3. Основные тенденции социально-экономического развития страны и их взаимосвязь с системой обеспечения пожарной безопасности.
4. Задачи пожарной охраны по обеспечению пожарной безопасности объектов национальной экономики.
5. Экономическое содержание категории противопожарной защиты.
6. Экономическая сущность основных и оборотных фондов.
7. Классификация и структура основных фондов.
8. Амортизация и износ основных фондов.

#### 1.1.2 Краткое содержание вопросов:

##### 1. Предмет, метод и объект изучения дисциплины.

*Предметом* экономики пожарной безопасности является:

- экономические отношения, возникающие в процессе создания, внедрения и эксплуатации СОПБ;
- особенности проявления в сфере функционирования объективных экономических законов;
- методы повышения эффективности СОПБ в целом и ее отдельных элементов (видов).

Опираясь на методологическую основу экономической теории, ЭПБ в процессе изучения экономических явлений в практике ППЗ использует следующие *методы*:

- исторический подход;
- метод учета своеобразия отдельных видов ППЗ и защищаемых объектов;
- анализ и обобщения опыта деятельности передовых подразделений пожарной охраны;
- метод сопоставления вариантов решения различного рода задач с целью нахождения оптимального;
- математические и статистические методы.

*Объектом* изучения дисциплины экономика пожарной безопасности (ЭПБ) является система обеспечения пожарной безопасности (СОПБ).

##### 2. Экономическая и социальная сущность пожарной безопасности.

Под *Системой обеспечения пожарной безопасности (СОПБ)* (ст.3 Федерального закона «О пожарной безопасности») понимается совокупность сил и средств, а также мер правового, организационного, экономического, социального и научно-технического характера, направленных на борьбу с пожарами.

*Основными элементами СОПБ* являются:

- органы государственной власти;
- органы местного самоуправления;
- предприятия;
- граждане, принимающие участие в обеспечении пожарной безопасности в соответствии с законодательством РФ.

СОПБ выполняет следующие основные *функции*:

- нормативное правовое регулирование и осуществление государственных мер в области пожарной безопасности;
- создание пожарной охраны и организация ее деятельности;
- разработка и осуществление мер пожарной безопасности;
- реализация прав, обязанностей и ответственности в области пожарной безопасности;
- научно-техническое обеспечение пожарной безопасности;
- информационное обеспечение в области пожарной безопасности;
- осуществление государственного пожарного надзора и других контрольных функций по обеспечению пожарной безопасности;
- выполнение и оказание услуг в области пожарной безопасности;
- лицензирование деятельности (работ, услуг) в области пожарной безопасности;
- сертификация продукции и услуг в области пожарной безопасности;
- противопожарное страхование, установление налоговых льгот и осуществление иных мер социального и экономического стимулирования в области пожарной безопасности;
- тушение пожаров и проведение связанных с ними первоочередных аварийно-спасательных работ и др.

Правовые, организационные, экономические и научно-технические мероприятия, рассматриваемые в качестве объекта изучения ЭПБ, в экономическом анализе выступают как условия и результат функционирования СОПБ в целом и отдельных ее элементов. Поэтому реализованные мероприятия СОПБ, определяя ее состояние, структуру, назначение и результат функционирования, служат источником появления совокупности технико-экономических показателей (характеристик), отражающих содержание изучаемого объекта.

### **3. Основные тенденции социально-экономического развития страны и их взаимосвязь с системой обеспечения пожарной безопасности.**

Основные тенденции представлены в Концепции долгосрочного социально-экономического развития Российской Федерации (далее – Концепция), которая разработана в соответствии с поручением Президента Российской Федерации по итогам заседания Государственного совета Российской Федерации 21 июля 2006 года.

Цель разработки Концепции – определение путей и способов обеспечения устойчивого повышения благосостояния российских граждан, укрепления национальной безопасности и динамичного развития экономики в долгосрочной перспективе (2008-2020 годах), укрепления позиций России в мировом сообществе.

С помощью экономической науки и ее методологических основ можно прогнозировать тенденции и перспективы развития социально-экономической системы. Особенно это становится актуальным на современном этапе рыночных реформ государства. Происходящие в стране социальные, экономические и политические преобразования имеют самую тесную взаимосвязь с системой обеспечения пожарной безопасности. В настоящее время проблема обеспечения пожарной безопасности объектов национальной экономики является наиболее важной задачей нашего общества. Это подтверждается тем, что в последние десятилетия происходит интенсивный рост числа пожаров, погибших на них людей и размеров экономических потерь от этих происшествий.

### **4. Задачи пожарной охраны по обеспечению пожарной безопасности объектов национальной экономики.**

Обеспечение защищенности от пожаров национального достояния общества в виде материальных благ и природных ресурсов, а также личности является одним из направлений деятельности органов государственной власти, органов местного самоуправления, предприятий, а также органов управления и подразделений пожарной охраны.

Категория национальной экономики характеризует совокупность материальных благ, накопленных обществом за весь период его производственной деятельности, а также природных ресурсов, пригодных для использования.

#### **5. Экономическое содержание категории противопожарной защиты.**

Экономика пожарной безопасности широко использует такие экономические категории, как стоимость, цена, основные и оборотные фонды, финансы, кредит, национальное богатство и др. Экономическая теория, изучающая новое социальное содержание экономических категорий и законов, позволяет учесть его в экономике пожарной безопасности.

#### **6. Экономическая сущность основных и оборотных фондов.**

Основные фонды – главная часть национального богатства страны, представляющая собой совокупность предметов производственного и непроизводственного назначения, многократно используемых в национальной экономике.

К оборотным средствам относятся:

- предметы труда, находящиеся в запасе (производственный запас);
- предметы труда, вступившие в производственный процесс (незавершенное производство);
- расходы будущих периодов.

#### **7. Классификация и структура основных фондов.**

Производственные основные фонды – это та часть средств производства, которая в процессе производства используется постепенно, в течение нескольких циклов производства, и стоимость которой переносится на готовый продукт по частям, постепенно поступает в обращение и постепенно возмещается из стоимости реализованной продукции.

Непроизводственные основные фонды, не отличаясь по вещественному содержанию от производственных основных фондов, не участвуют в процессе воспроизводства материальных благ.

Для организации первичного учета и статистической отчетности, анализа состава основных производственных фондов проводится классификация их в зависимости от целевого назначения по натурально-вещественным признакам.

Согласно принятой классификации, в зависимости от целевого назначения и выполняемых функций в процессе производства основные фонды подразделяются на следующие группы:

- здания, сооружения;
- передаточные устройства;
- машины и оборудование;
- транспортные средства;
- инструмент;
- производственный инвентарь и принадлежности;
- хозяйственный инвентарь;
- рабочий и продуктивный скот;
- многолетние насаждения;
- капитальные затраты по улучшению земель;
- прочие основные фонды.

#### **8. Амортизация и износ основных фондов.**

Амортизация – это процесс возмещения износа основных фондов, происходящий в обычных условиях их функционирования, путем перенесения утраченной ими стоимости на изготовленный продукт. Денежным выражением размера амортизации являются амортизационные отчисления, соответствующие степени износа основных фондов.

## 1. 2 Лекция № 2 (2 часа).

**Тема: «Капитальные вложения на обеспечение противопожарной защиты (ППЗ)»**

### 1.2.1 Вопросы лекции:

1. Понятие себестоимости и ее виды.
2. Понятие, сущность и значение цены в условиях рыночной экономики.
3. Основы построения цены – издержки.
4. Классификация цен от степени регулируемости (регулируемые, фиксированные).
5. Классификация цен в зависимости от обслуживаемого оборота.
6. Основные методы определения цены, их характеристика и сущность.
7. Задачи и механизм работы ценовой политики.
8. Основные направления экономической работы представительств заказчика МЧС России в области ценообразования.

### 1.2.2 Краткое содержание вопросов:

#### 1. Понятие себестоимости и ее виды.

Себестоимость промышленной продукции – это выраженные в денежной форме все текущие затраты (издержки) промышленного предприятия на производство и реализацию продукции, возмещение которых необходимо предприятию для осуществления простого воспроизводства.

Признаки классификации себестоимости:

- в зависимости от последовательности формирования различают цеховую, производственную и полную себестоимость промышленной продукции.

Цеховая себестоимость включает в себя текущие затраты всех производственных цехов, занятых изготовлением продукции.

Производственная себестоимость включает в себя затраты в целом по предприятию.

Полная себестоимость отражает все затраты на производство и реализацию продукции и некоторые другие внепроизводственные расходы (отчисления на научно-исследовательские и опытно-конструкторские работы (НИОКР)).

#### 2. Понятие, сущность и значение цены в условиях рыночной экономики.

Цена является денежным выражением стоимости товара. Цена играет центральную роль в системе рыночного механизма и является объективной экономической категорией, то есть инструментом, функционирующим только на основе экономических законов. Все цены, действующие в экономике страны, взаимосвязаны и составляют единую систему. Эта система подвержена постоянному влиянию разнообразных рыночных факторов, а поэтому она находится в непрерывном движении и развитии.

#### 3. Основы построения цены – издержки.

Издержки производства – одна из важнейших категорий экономической теории. В условиях совершенной конкуренции они оказывают определяющее воздействие не только на размер прибыли предприятия, но и на решение вопроса о том, останется ли предприятие на данном рынке или вынуждено будет покинуть его, не выдержав конкуренции.

Под *издержками производства* в рыночной экономике понимаются все затраты на производство товаров в денежной форме. Или, другими словами, издержки производства – это денежная форма всех затрат.

#### 4. Классификация цен от степени регулируемости (регулируемые, фиксированные).

В зависимости от степени свободы цен от воздействия государства при их определении различают:

- свободные цены, складывающиеся на рынке под воздействием спроса и предложения;
- регулируемые цены, устанавливаемые органами управления (федеральными или региональными). Эти цены могут устанавливаться как предельные, превышение которых недопустимо предприятиями и фирмами;
- фиксированные цены или тарифы, устанавливаемые на определенном уровне органами управления на какие-либо товары.

### **5. Классификация цен в зависимости от обслуживаемого оборота.**

В зависимости от обслуживаемой сферы товарного обращения различают следующие их виды:

- оптовые цены, по которым предприятия (фирмы) продают свои товары другим предприятиям (фирмам) и сбытовым организациям;
- розничные цены, по которым торговые организации продают свои товары населению;
- закупочные цены – это оптовые цены, по которым производители сельскохозяйственной продукции продают ее государству в порядке госзаказа;
- цены на строительную продукцию или сметная стоимость строительства – это цены на продукцию строительства, которые определяются как индивидуальные цены каждого конкретного объекта и зависят от объема выполненных строительных и монтажных работ;
- тарифы транспорта – это плата за перевозки грузов и пассажиров различными видами транспорта (железнодорожным, водным, авиационным, автомобильным и т.д.);
- тарифы на платные услуги населению – это цена за услуги предприятий бытового обслуживания, которые формируются этими предприятиями, исходя из конъюнктуры рынка и качества услуг;
- цены внешнеторгового оборота (экспортные и импортные);
- биржевые цены (биржевые котировки) – это цены, применяемые, как правило, на оптовые партии товаров на товарных биржах;
- аукционные цены – цены товаров, проданных на аукционах.

### **6. Основные методы определения цены, их характеристика и сущность.**

Широкое применение находят следующие методы установления (расчета) цен:

1. Установление цены по методу «средние издержки плюс прибыль». Это самый простой способ ценообразования, заключающийся в вычислении определенной наценки на себестоимость товара. Данная методика не учитывает особенности текущего спроса и конкуренции и не позволяет выйти на оптимальную цену.

2. Установление цены на основе анализа безубыточности и обеспечение целевой прибыли. В основе метода лежит желание фирмы установить цену, которая обеспечивала бы желаемый объем прибыли.

Объем продукции для самоокупаемости  $Q_A$  рассчитывается по следующей формуле:

$$Q_A = \frac{Z_{\text{пост}}}{C - I_{\text{пер}}},$$

где  $Z_{\text{пост}}$  – сумма постоянных затрат, необходимых для производства продукции, руб.;  $C$  – цена за единицу продукции (услуг) руб.;  $I_{\text{пер}}$  – сумма переменных издержек, необходимых для производства единицы продукции, руб.

### **7. Задачи и механизм работы ценовой политики.**

Фирмы, стремящиеся проводить грамотную ценовую политику, прежде всего, должны решить ряд задач:

- получение максимальной прибыли;
- завоевание рынка сбыта;
- снижение затрат;
- борьба с конкурирующими товарами;
- рост объема производства и продаж.

Исходя из этого, каждое конкретное предприятие или фирма разрабатывает определенные стратегические формы ценовой политики и варианты ее осуществления.

Под *ценовой политикой* понимают определение уровня цен и возможных вариантов их изменения в зависимости от целей и задач, решаемых предприятием в краткосрочном периоде и в перспективе.

Процесс установления цены состоит из шести этапов:

- постановка целей и задач ценообразования;
- определение спроса;
- оценка издержек;
- анализ цен и товаров конкурентов;
- выбор метода ценообразования;
- установление окончательной цены.

## **8. Основные направления экономической работы представительств заказчика МЧС России в области ценообразования.**

При обеспечении пожарной безопасности значение цены выражается в следующем:

- цена составляет основу экономического анализа системы обеспечения пожарной безопасности и финансово-хозяйственной деятельности пожарных подразделений;
- цена является самостоятельным показателем при оценке размера ущерба от пожара и анализе экономической эффективности изготовления и внедрения новой пожарной техники;
- цена используется в расчетах по определению капитальных вложений и эксплуатационных затрат на обеспечение пожарной безопасности.

### **1. 3 Лекция № 3 (2 часа).**

**Тема: «Эксплуатационные расходы на противопожарную защиту»**

#### **1.3.1 Вопросы лекции:**

1. Понятие и виды эксплуатационных расходов на противопожарную защиту (ППЗ) объектов.
2. Эксплуатационные расходы, связанные с объемно-планировочными и конструктивными решениями ППЗ зданий и сооружений.
3. Порядок определения затрат на капитальный и текущий ремонты конструктивных элементов ППЗ зданий и сооружений.
4. Эксплуатационные расходы на содержание пожарной техники и автоматики.
5. Порядок определения затрат на капитальный и текущий ремонты пожарной техники и автоматики.
6. Нормативно-справочные документы, используемые для определения эксплуатационных расходов на обеспечение пожарной безопасности объектов.

#### **1.3.2 Краткое содержание вопросов:**

### **1. Понятие и виды эксплуатационных расходов на противопожарную защиту (ППЗ) объектов.**

*Эксплуатационные расходы на ППБ* представляют собой совокупность материальных, финансовых и трудовых затрат, необходимых для обеспечения нормальных условий функционирования ее систем.

В зависимости от формы проявления различают:

- ЭР, которые могут быть непосредственно отнесены к тому или иному виду противопожарной защиты (например, расходы на содержание и эксплуатацию пожарной техники, АУП и т. п.);



- затраты, являющиеся частью в общих ЭР защищаемого объекта (например, затраты на содержание и эксплуатацию элементов ППЗ зданий и сооружений).

Знание общих ЭР на содержание зданий и сооружений дает возможность оценивать долю ЭР на ППЗ этих объектов, исходя из удельного веса ППЗ в общем объеме балансовой (сметной) стоимости объекта.

Расходы на содержание систем, обеспечивающих ПБ, можно сгруппировать в два вида:

- ЭР, связанные с объемно-планировочными и конструктивными решениями ППЗ зданий и сооружений;
- ЭР на содержание пожарной техники, автоматики, средств пожаротушения.

## **2. Эксплуатационные расходы, связанные с объемно-планировочными и конструктивными решениями ППЗ зданий и сооружений.**

К числу объемно-планировочных решений ППЗ относят:

- проекты внутренней планировки зданий с выбранным вариантом площади противопожарных отсеков и секций;
- проекты конструктивных решений эвакуационных путей и выходов, входов в подвалы, на чердаки и на крыши и т. д.

К числу конструктивных решений ППЗ зданий относят проекты:

- противопожарных конструкций в виде стен, перекрытий, перегородок, разделительных зон тамбур-шлюзов, шахт-лифтов, дверей, занавесов и других конструкций по защите проемов и их герметизации;
- поясов, бортиков, обваловок и других местных преград для ограничения распространения пожара;
- ограждающих конструкций;
- дымовых и взрывных люков и т. п.

## **3. Порядок определения затрат на капитальный и текущий ремонты конструктивных элементов ППЗ зданий и сооружений.**

Текущий ремонт элементов ППЗ зданий и сооружений представляет собой комплекс работ, связанный с систематическим и своевременным предохранением этих элементов от преждевременного износа путем проведения профилактических мероприятий и устранения мелких повреждений и неисправностей.

К расходам на текущий ремонт относятся расходы на производство работ по немедленному устранению повреждений аварийного характера, которые могут создать опасность для людей или привести к порче оборудования, сырья и продукции или к разрушению конструкций здания. Годовые расходы на текущий ремонт ( $C_{тр}$ ), руб/год, определяют по формуле

$$C_{тр} = \frac{K_{р\phi} H_{тр}}{100}, \quad (4)$$

где  $H_{тр}$  – норма отчислений на текущий ремонт, % в год в соответствии с таблицей 1.

Затраты на электроэнергию ( $C_{эл}$ ) определяются по формуле

$$C_{эл} = \frac{N}{\eta} T_p k_{им}, \quad (5)$$

где  $N$  – установленная мощность электропотребителей, кВт/ч;  $C_{эл}$  – стоимость 1 кВт/ч электроэнергии, руб.;  $\eta$  – коэффициент полезного действия электропотребителя;  $T_p$  – годовой фонд времени работы установленной час;  $k_{им}$  – коэффициент использования электрической мощности.

## **4. Эксплуатационные расходы на содержание пожарной техники и автоматики.**

К затратам на текущий ремонт и техническое обслуживание относят стоимость замены таких деталей, узлов, блоков, срок службы которых меньше года. Помимо стоимости заменяемых элементов должны учитываться расходы на ремонтно-монтажные, регулировочные работы с периодичностью меньше года.

Если техническое обслуживание осуществляется специализированными организациями «Росспецавтоматики», то в состав расходов на техническое обслуживание входят и затраты на текущий ремонт. В этом случае величину расходов на техническое обслуживание определяют по тарифам на выполнение работ по техническому обслуживанию систем противопожарной автоматики и пожарно-охранной сигнализации региональных организаций «Росспецавтоматика».

Для мобильной пожарной техники затраты на текущий ремонт и техническое обслуживание определяют по нормативам отчислений на 1000 км пробега в процентах от расчетно-балансовой стоимости.

Годовой общий пробег для пожарных автоцистерн и автонасосов определен в 11000 км, а для спецмашин – 4750 км (расчетные данные ВНИИПО РФ).

Затраты на содержание обслуживающего персонала определяются исходя из действующих штатных нормативов, должностных окладов, дополнительных видов зарплаты и начислений на единый социальный налог.

## **5. Порядок определения затрат на капитальный и текущий ремонты пожарной техники и автоматики.**

К расходам на текущий ремонт относятся расходы на производство работ по немедленному устранению повреждений аварийного характера, которые могут создать опасность для людей или привести к порче оборудования, сырья и продукции или к разрушению конструкций здания. Годовые расходы на текущий ремонт ( $C_{тр}$ ), руб/год, определяют по формуле

$$C_{тр} = \frac{K_{рб} H_{тр}}{100}, \quad (4)$$

где  $H_{тр}$  – норма отчислений на текущий ремонт, % в год в соответствии с таблицей 1.

Затраты на электроэнергию ( $C_{эл}$ ) определяются по формуле

$$C_{эл} = \frac{N}{\eta} T_{р} k_{им}, \quad (5)$$

где  $N$  – установленная мощность электропотребителей, кВт/ч;  $\Pi_{эл}$  – стоимость 1 кВт/ч электроэнергии, руб.;  $\eta$  – коэффициент полезного действия электропотребителя;  $T_{р}$  – годовой фонд времени работы установленной час;  $k_{им}$  – коэффициент использования электрической мощности.

Стоимость 1 кВт/ч электроэнергии принимается в соответствии с действующими тарифами на электроэнергию, отпускаемую энергетическими системами и электростанциями страны.

## **6. Нормативно-справочные документы, используемые для определения эксплуатационных расходов на обеспечение пожарной безопасности объектов.**

О пожарной безопасности: федер. закон № 69-ФЗ от 21.12.1994 г.// СЗ РФ. – год 1994. – № 35. – Ст. 3645.

СП 113.13330.2012 Стоянки автомобилей. Актуализированная редакция СНиП 21-02-99\* (с Изменением N 1)

СП 88.13330.2014 «Защитные сооружения гражданской обороны. Актуализированная редакция СНиП II-11-77\*»

СП 31.13330.2012 Водоснабжение. Наружные сети и сооружения. Актуализированная редакция СНиП 2.04.02-84\* (с Изменением N 1)

## 1. 4 Лекция № 4 ( 2 часа).

Тема: « Экономические потери от пожаров и методы их определения»

### 1.4.1 Вопросы лекции:

1. Понятие и сущность экономических потерь от пожаров.
2. Прямой и косвенный ущербы от пожаров.
3. Структура экономических потерь от пожаров.
4. Основные методические положения по определению прямого материального ущерба от пожаров.
5. Определение косвенного ущерба от пожаров на объектах производственного назначения.
6. Особенности определения социально-экономических потерь от пожаров.
7. Понятие совокупных потерь.
8. Расходы государства на обеспечение функций пожарной безопасности.
9. Определение среднегодового размера материального ущерба от пожаров в расчетах экономической эффективности.

### 1.4.2 Краткое содержание вопросов:

#### 1. Понятие и сущность экономических потерь от пожаров.

Экономический ущерб от пожара – это потери из состава национального богатства, обусловленные пожаром и оцененные в денежном выражении. По своей структуре экономический ущерб от пожара включает прямой и косвенный ущерб.

#### 2. Прямой и косвенный ущербы от пожаров.

1) *прямой ущерб*, который в общем может трактоваться как величина уменьшения наличного имущества (оцененная в денежном эквиваленте) вследствие непосредственного воздействия опасных факторов пожара и их сопутствующих проявлений, а также величина мер, принятых для спасения людей и материальных ценностей для тушения пожара или для предотвращения его распространения.

2) *косвенный ущерб* – это такие убытки, которые, как правило, связаны с последствиями пожара.

#### 3. Структура экономических потерь от пожаров.

Обобщенная структура экономического ущерба от пожара представлена на рисунке 1.

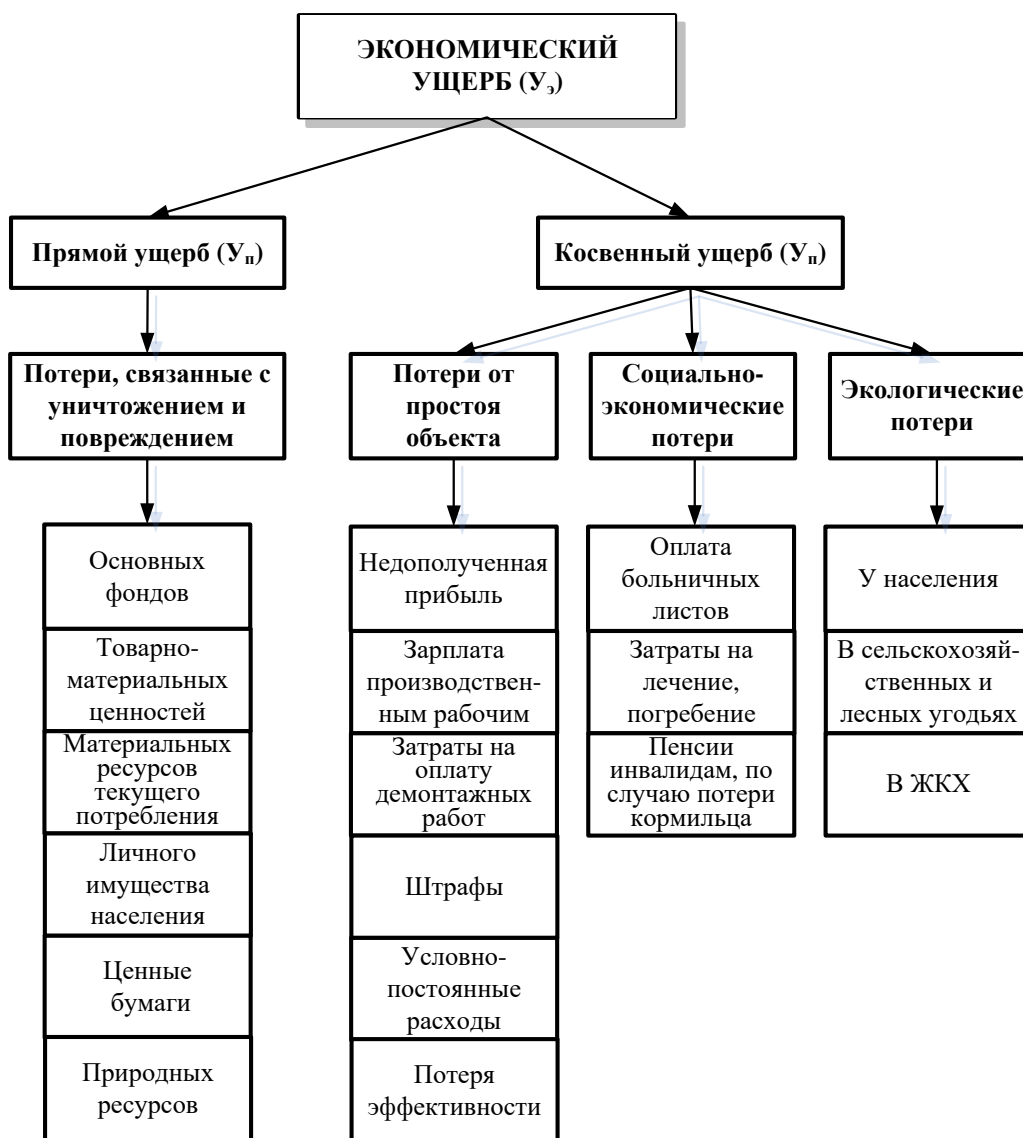


Рисунок 1 – Структура экономического ущерба от пожара

#### 4. Основные методические положения по определению прямого материального ущерба от пожаров.

Прямой ущерб в результате уничтожения или повреждения пожаром основных фондов определяется по остаточной стоимости с учетом последней переоценки за вычетом стоимости остатков. Имущество считается *поврежденным*, если оно может быть путем восстановления (ремонта) приведено в состояние, годное для использования по первоначальному назначению, в остальных случаях оно считается *уничтоженным*.

Рассмотрим более подробно порядок расчета материального ущерба от пожара применительно к основным элементам национального имущества.

1. При уничтожении основных фондов прямой материальный ущерб определяется исходя из его балансовой стоимости (первоначальной) за вычетом износа по установленным нормам амортизации и стоимости остатков, годных к дальнейшему использованию. При этом сумма износа, вычитаемая из балансовой стоимости, берется по состоянию данного объекта на день пожара. Формула расчета размера ущерба примет следующий вид:

$$У_{уоф} = С_{оф} - И - Л_{оф}, \quad (1)$$

где  $У_{уоф}$  – размер ущерба от уничтожения основных фондов;  $С_{оф}$  – балансовая (первоначальная) стоимость основных фондов;  $Л_{оф}$  – стоимость остатков, пригодных для дальнейшего использования;  $И$  – износ основных фондов.

2. При частичном повреждении зданий, сооружений, средств транспорта и других объектов, входящих в состав основных фондов, ущерб определяется стоимостью их восстановления (ремонта), уменьшенной на процент его износа, т. е.

$$\text{Упоф} = (\text{Ссв} - \text{И}), \quad (2)$$

где Упоф – величина ущерба от повреждения основных фондов; Ссв – стоимость восстановления.

3. Ущерб в результате уничтожения пожаром основных фондов на стадиях незавершенного капитального строительства и капитального ремонта определяется исходя из объема (стоимости) выполненных работ.

4. При уничтожении оборотных средств (сырье, материалы, товары, топливо, фонды обращения) размер материального ущерба определяется:

- в стадии производства – по себестоимости, исходя из стоимости израсходованной первичной продукции и затрат на обработку до той стадии, в которой они находились на момент пожара;
- на базах (складах) – по ценам учета, включая торговые наценки, накладные расходы и нормы естественной убыли;
- в розничной торговле – по розничным ценам с учетом норм естественной убыли;
- по заготовленной и закупленной продукции и сельхозсырья из фактической стоимости, включая расходы по их доставке.

5. Ущерб по поврежденным товарно-материальным ценностям и другому имуществу предприятий, учреждений, организаций и граждан, годному для дальнейшего использования, определяется суммой обесценения его в связи с пожаром.

6. Ущерб в результате уничтожения (повреждения) пожаром личного имущества граждан определяется:

- по застрахованному имуществу – на основе справки об ущербе от пожара, выданной страховой организацией;
- по незастрахованному имуществу – на основании документов собственника, подтверждающих стоимость уничтоженного (поврежденного) имущества, а при их отсутствии – на основании оценки средней величины ущерба от пожаров на однородных застрахованных объектах пожара (квартиры, дома, одноэтажные, двух-четырёхэтажные, пятиэтажные постройки и др.) в соответствующем субъекте РФ за предыдущий год.

7. В случае уничтожения пожаром ценных бумаг, денежных знаков учитывается ущерб, равный их номинальной стоимости, кроме ценных бумаг, находящихся в стадии изготовления (в этом случае ущерб учитывается по себестоимости их изготовления).

8. В случае уничтожения (повреждения) при пожаре имущества, приобретенного за иностранную валюту, причиненный ущерб оценивается в денежных единицах РФ по курсу Центрального банка РФ на момент возникновения пожара.

## **5. Определение косвенного ущерба от пожаров на объектах производственного назначения.**

Ущерб от простоя объекта.

Одной из составляющих косвенного ущерба является ущерб, вызываемый остановкой производства. Его расчет во многих случаях является весьма трудоемким, требует хорошего знания специфики работы того или иного предприятия, а также наличия значительного объема информации, характеризующей различные стороны его деятельности.

Подлежащий расчету ущерб от простоя объекта (Упр) складывается из трех составляющих:

- потери от снижения прибыли из-за невыпуска продукции;

- потери части условно-постоянных расходов, которые несет предприятие при простое по причине пожара;
- потери, вызванные уплатой штрафов за недопоставку продукции смежному предприятию. Они определяются договором между поставщиком и потребителем его продукции и, как правило, зависят от объема недопоставок продукции (невыполненных услуг).

Прибыль, не полученная за время остановки производства, может рассчитываться путем умножения объема не полученной продукции за время простоя на норму прибыли.

Условно-постоянные расходы – это расходы, произведенные за время остановки производства, т.е. это текущие затраты предприятия, которые оно вынуждено осуществлять независимо от того, продолжается ли производственный процесс или он остановлен.

Условно-постоянные расходы включают в себя затраты на содержание персонала (цехового, заводского), стоимость вспомогательных материалов, воды, пара и электроэнергии, расходуемых на хозяйственные нужды, затраты на текущий ремонт зданий и т. п.

## **6. Особенности определения социально-экономических потерь от пожаров.**

Социально-экономические потери могут быть разделены на группы:

- к первой относятся потери при травматизме людей. Это выплата пособий по временной нетрудоспособности, выплаты пенсий инвалидам, расходы на клиническое и санаторно-курортное лечение.

- вторая группа включает в себя потери, связанные с гибелью людей. Это сумма выплат предприятием на погребение и пенсии по случаю потери кормильца. Методика определения составляющих потерь изложена в ГОСТ 1.004-91 «Пожарная безопасность. Общие требования». Согласно этой методике, потери от травматизма определяются простым суммированием потерь по различным категориям тяжести травматизма.

Численные значения потерь по различным категориям тяжести травматизма, включая и травматизм со смертельным исходом, периодически приводятся в публикациях.

При рассмотрении вопроса социально-экономических потерь важно понять тот факт, что оценивается в денежной форме не жизнь человека, а экономические последствия, связанные с причинением вреда жизни и здоровью человека.

## **7. Понятие совокупных потерь.**

Весьма важным моментом является вопрос по определению **совокупных (полных) потерь** от пожаров. Следует отметить, что вопрос о полной стоимости пожара был поставлен сравнительно недавно и до сих пор среди специалистов нет окончательного единого мнения о том, какие расходы надо включать в эту величину.

Исключая полярные точки зрения, можно признать более или менее приемлемым предложение считать **полной стоимостью пожарачастное** от деления суммы всех расходов на пожарную безопасность и полного ущерба на количество пожаров.

Общие потери общества в результате происходящих пожаров складываются из следующих видов ущерба и затрат: прямой и косвенный ущерб, социальные и экологические потери, расходы на противопожарную защиту, затраты на содержание пожарной охраны, страховые расходы.

Для более точной оценки составляющих стоимости пожара предложено разделить их на **две группы**:

- **потери** - прямой ущерб, косвенный ущерб, потери от гибели людей;
- **расходы** - на профилактическую деятельность, тушение пожаров, страхование.

## **8. Расходы государства на обеспечение функций пожарной безопасности.**

Государственные финансы, являясь важной сферой финансовой системы страны, призваны обеспечить государство денежными средствами, необходимыми ему для выполнения экономических, социальных и политических функций, в том числе и функций, связанных с обеспечением пожарной безопасности.

Под финансовым обеспечением пожарной безопасности понимается регулирование денежных отношений в целях создания, распределения и использования финансовых ресурсов на ее нужды.

Источники финансового и материально-технического обеспечения подразделений пожарной охраны подразделяются в зависимости от вида пожарной охраны, которые определены Федеральным законом № 69-ФЗ «О пожарной безопасности» от 21.12.1994.

Финансовое и материально-техническое обеспечение деятельности ведомственной, частной и добровольной пожарной охраны осуществляется их учредителями за счет собственных средств.

Финансовое обеспечение деятельности федеральной противопожарной службы, в том числе социальные гарантии и компенсации ее личному составу, осуществляется за счет средств федерального бюджета на основе бюджетной сметы. При разработке проекта федерального закона о федеральном бюджете на соответствующий год размер ассигнований на выплату денежного довольствия сотрудников определяется с учетом уровня инфляции.

## **9. Определение среднегодового размера материального ущерба от пожаров в расчетах экономической эффективности.**

В расчетах эффективности систем обеспечения пожарной безопасности размер экономического ущерба от пожаров принимается как среднегодовая величина и определяется по статистическим данным о пожарах за период времени не менее пяти лет применительно к конкретным объектам народного хозяйства, на которых предполагается внедрение нового технического решения.

Исходя из рассматриваемой экономической задачи, анализируются статистические данные о пожарах на отдельных объектах, группе объектов, либо целой отрасли народного хозяйства.

Целью статистического анализа является получение так называемой годовой оценки размера экономического ущерба от пожаров.

Размер материального ущерба является случайной величиной. Слова «случайная величина» в обыденном смысле употребляют тогда, когда хотят подчеркнуть, что неизвестно, каким будет конкретное ее значение. Причем иногда за этими словами скрывается простое незнание, какова эта величина.

Однако мы будем употреблять эти же слова «случайная величина», вкладывая в них вполне определенный положительный смысл. Действительно, нам неизвестно, какое значение примет эта величина в данном конкретном случае, но мы знаем, какие значения она может принимать, а также каковы вероятности тех или иных значений. На основании этих данных невозможно предсказать результат одного испытания (пожара), связанного с этой случайной величиной, но можно весьма надежно предсказать совокупность результатов большого числа испытаний (пожаров). Чем больше испытаний (чем больше статистика о пожарах), тем точнее будут наши предсказания о размере ущерба. Чаще всего характеристикой случайной величины ущерба является математическое ожидание или среднее арифметическое значение.

## **1. 5 Лекция № 5 ( 2 часа).**

**Тема: «Экономическая эффективность ресурсного обеспечения в области пожарной безопасности»**

### **1.5.1 Вопросы лекции:**

1. Понятие и сущность экономической эффективности капитальных вложений в противопожарную защиту.

2. Основные методические положения оценки экономической эффективности капитальных вложений в ППЗ.
3. Сущность и величина нормативного коэффициента экономической эффективности.
4. Метод сравнительного анализа эффективности вариантов противопожарной защиты.
5. Порядок и основные этапы экономической оценки инженерно-технических решений в области обеспечения пожарной безопасности.
6. Требования к базе (эталону) для сопоставления вариантов противопожарной защиты.
7. Основные и дополнительные показатели в расчетах экономической эффективности.
8. Определение величины экономического эффекта.

### **1.5.2 Краткое содержание вопросов:**

#### **1. Понятие и сущность экономической эффективности капитальных вложений в противопожарную защиту.**

Эффективное функционирование системы обеспечения пожарной безопасности зависит от ее качественного нормативного обеспечения, что особенно важно в условиях негативного влияния пожаров на жизнедеятельность человека и экономику страны. Это характеризуется постоянным увеличением числа людских жертв и размеров ущерба от огня, что, в свою очередь, требует постоянного совершенствования государственной системы противопожарного нормирования и стандартизации – фактора, влияющего на стабильное функционирование народнохозяйственного комплекса страны и позволяющего обеспечить оптимизацию затрат на противопожарную защиту.

#### **2. Основные методические положения оценки экономической эффективности капитальных вложений в ППЗ.**

При решении задач по обеспечению пожарной безопасности объектов и территорий в нашей стране существует ряд субъективных и объективных проблем экономического характера.

К основным таким проблемам можно отнести следующие:

- 1) отсутствие широкомасштабного и детального анализа экономической эффективности систем (элементов) обеспечения пожарной безопасности;
- 2) внедрение экономически не обоснованных организационно-технических мероприятий по обеспечению пожарной безопасности (эта причина может являться следствием первой причины);
- 3) отсутствие основных экономических показателей, например, таких как капитальные затраты на отдельные виды технических средств по отраслям народного хозяйства; затраты на их эксплуатацию; потери от пожаров (ущерб) при функционировании систем обеспечения пожарной безопасности и при их отказах;
- 4) отсутствие обобщенных и объективных данных по частоте возникновения пожаров по отдельным объектам и установкам;
- 5) пока малоактивное внедрение и использование экономических методов управления пожарным риском.

Эти проблемы должны решаться как экономическими, так и административными методами.

К экономическим методам можно отнести следующие:

- а) механизмы экономической ответственности, которые предполагают систему норм или нормативов, отклонение от которых ведет к определенным экономическим санкциям. Например, штрафам за превышение нормативной величины уровня пожарной опасности (недопустимого риска);
- б) механизмы экономического стимулирования, например, такие как
  - льготное налогообложение;
  - механизм ускоренной амортизации;



-механизм определения риска при противопожарном страховании.

### **3. Сущность и величина нормативного коэффициента экономической эффективности.**

Механизм льготного налогообложения построен на принципе соответствия фактического и предельно допустимого уровня пожарного риска. Размер налоговой ставки на прибыль увеличивается в случае превышения значения фактического уровня пожарного риска по отношению к предельно допустимому и, наоборот, уменьшается, если имеется обратное соотношение. Данный механизм стимулирует предприятия в повышении уровня пожарной безопасности, так как оставляет в их распоряжении дополнительные финансовые ресурсы, которые могут пойти как на расширенное производство, так и финансирование дополнительных пожарно-технических мероприятий, связанных с дальнейшим снижением пожарного риска.

### **4. Метод сравнительного анализа эффективности вариантов противопожарной защиты.**

Стимулирующую роль могут сыграть механизмы ускоренной амортизации. Вполне понятно, что действие данного механизма распространяется на ту часть основных фондов, которая непосредственно используется для обеспечения требуемого уровня пожарной безопасности.

Целесообразным является также освобождение от уплаты налога на имущество основных фондов пожарно-технического назначения.

Особое значение в условиях трансформации экономической системы принадлежит собственно рыночным механизмам в сфере управления фактором пожарного риска:

1) один из рыночных механизмов регулирования пожарным риском связан с реализацией квот на уровень пожарного риска по рыночным ценам, формирующимся под воздействием механизма спроса и предложения. Действие данного механизма аналогично концепции экологической лицензии, разработанной в конце 70-х г. в США, которая впоследствии стала реальным рыночным рычагом регулирования в сфере природоохранительной деятельности;

2) в основе другого рыночного механизма лежит принцип совместного противопожарного страхования предприятий, имеющих фактически разные уровни пожарного риска. Механизм его функционирования прост. По всем предприятиям определяется средний уровень пожарного риска. Предприятия, уровень пожарного риска которых выше среднего, платят разность тем предприятиям, у которых уровень пожарного риска ниже среднего. В случае пожара на одном из предприятий, каждое предприятие участвует в компенсации экономических потерь в равной доле. Механизм совместного противопожарного страхования ориентирует предприятия с более высоким уровнем пожарного риска на достижение среднего уровня пожарного риска, а предприятия со средним и ниже уровнем пожарного риска к его снижению, тем самым стимулируя через систему платежей предприятия к дальнейшему уменьшению уровня пожарного риска.

Мощными экономическими и административными рычагами в повышении пожарной безопасности и решении экономических проблем в этой области должно стать выполнение следующих мероприятий:

1) реализация принятой в конце 2007 г. федеральной целевой программы «Пожарная безопасность на период до 2012 г.»;

2) реализация Федерального закона «Технический регламент о требованиях пожарной безопасности». Технический регламент – документ, который оптимизирует существующую нормативно-техническую базу, приближает ее к мировым стандартам, исключает дублирование требований пожарной безопасности, устраняет имеющиеся противоречия. В нем заложен принцип гибкого нормирования, ориентированный на конкретный объект защиты с учетом его функционального назначения, численности

находящихся людей, вида и количества горючей нагрузки. Он предоставляет собственнику право самостоятельного выбора способов противопожарной защиты с учетом проведенной оценки рисков;

3) реализация положений приказа МЧС России № 517 от 1 октября 2007 г., в котором утвержден административный регламент по исполнению государственного надзора в области пожарной безопасности, посредством которого формы и методы осуществления надзора приводятся в соответствие со сложившимися социально-экономическими условиями. Такой документ в системе пожарного надзора принят впервые. Он упорядочивает процедуры осуществления надзорной деятельности, строго регламентирует сроки проведения мероприятий по контролю, представляет значительные права территориальным органам надзора по планированию своей деятельности, а также определяет порядок их взаимодействия с организациями, осуществляющими независимую оценку рисков;

4) проведение работы по созданию и внедрению современных требований в области пожарной безопасности, которая осуществляется при проведении постоянного анализа практики применения требований норм пожарной безопасности, которых в настоящее время насчитывается более полутора тысяч. При этом особое внимание уделяется влиянию конкретных норм непосредственно на достижение приемлемого уровня пожарной безопасности (пожарного риска). Результатом этой работы явилось качественное изменение подходов к обеспечению пожарной безопасности на территории Российской Федерации, модернизация органов государственного пожарного надзора, построение его вертикально-интегрированной структуры в системе МЧС;

5) внедрение и развитие аудита безопасности (независимой оценки рисков). В основе организации работы по созданию добровольной системы независимой оценки рисков положены следующие ключевые принципы:

- добровольности и открытости ее для участия различных организаций, заинтересованных в результатах проведения оценки рисков, признающих и выполняющих установленные в системе правила;
- независимости экспертных организаций и экспертов от объектов, на которых проводится оценка рисков, что позволит обеспечить объективность этой работы;
- признания органами надзора МЧС России результатов работ по оценке рисков, выполненных аккредитованными нашим министерством организациями. В частности, Административным регламентом, определяющим порядок осуществления пожарного надзора, предусмотрено, что объекты, прошедшие в установленном порядке независимую оценку рисков, не включаются в соответствующие планы мероприятий по надзору.

Эффективность – это степень соответствия реального и требуемого результатов операции или, иными словами, степень достижения цели операции. При этом нельзя забывать, что цель и результат операции включают в себя не только полезный эффект, но и затраты ресурсов, в том числе времени. Кроме того, полезный эффект может быть представлен не только экономическим (стоимостным) показателем, но и социальным, техническим, экологическим и др. Эффективность – понятие относительное и универсальное (не только экономическое).

Классификация видов эффективности по:

- последствиям – экономическая, социальная и экологическая;
- месту получения эффекта – локальная (хозрасчетная) и народно-хозяйственная;
- степени увеличения (повторения) – первичная (одноразовый эффект) и мультипликационная (многократно-повторяющаяся);
- цели определения – абсолютная (характеризует общую величину эффекта или в расчете на единицу затрат или ресурсов) и сравнительная (при выборе оптимального варианта из нескольких вариантов хозяйственных или других решений);

- этапам расчета – предварительная (осуществляется на стадии постановки научной темы (задачи, цели), ожидаемая (осуществляется на стадии завершения научной темы, перед внедрением результатов исследований), фактическая (осуществляется после внедрения результатов исследований, принятых решений).

Кроме того, по относительности эффективность можно рассматривать как:

- 1) отношение полученного результата к затратам ( $\mathcal{E} = P/3$ ), выражающее экономичность использования средств и ресурсов, – эффективность тем выше, чем меньшие затраты позволяют получить один и тот же результат;
- 2) отношение результата к преследовавшимся целям ( $\mathcal{E} = P/Ц$ ), выражающее степень реализации целей деятельности, – эффективность тем выше, чем в большей степени результаты соответствуют целям;
- 3) отношение целей к реальным потребностям, проблемам ( $\mathcal{E} = Ц/П$ ), выражающее степень рациональности выдвигаемых целей, – эффективность тем выше, чем в большей степени цели решают реальные проблемы.

Все вместе взятые или ряд отдельных видов эффективности могут формировать интегральную эффективность, позволяющую наиболее полно оценить степень полезности принятых решений.

## 5. Порядок и основные этапы экономической оценки инженерно-технических решений в области обеспечения пожарной безопасности.

В последнее время рассматривают и такой вид эффективности как техническая эффективность. Под технической понимают эффективность, степень полезности которой выражается в технических единицах измерения (уменьшение веса (кг) изделия, например, аппарата защиты дыхательных путей) при сохранении других важных параметров, (например, сокращение времени эвакуации людей (мин) и др.). Конкретно выраженный результат эффективности называют эффектом. Поэтому различают экономический эффект, социальный (при анализе безопасности может рассматриваться как снижение вероятности поражения человека опасными факторами), технический, экологический и др. Учитывая то, что социальный и технический эффект, а также ряд других могут достигаться различными вариантами, возникает необходимость выбора более экономически эффективного варианта. Этим и объясняется тот факт, что экономическая эффективность в большинстве случаев является преобладающей и необходимой при обосновании организационно-технических мероприятий, направленных на обеспечение пожарной безопасности объектов народного хозяйства.

Далее будут рассматриваться основные виды экономической эффективности, которые часто применяются в пожарном деле.

Общая (абсолютная) эффективность представляет собой отношение эффекта к капитальным вложениям, вызвавшим этот эффект:

$$\text{Общая (абсолютная) эффективность} = \frac{\text{Экономический эффект руб/год}}{\text{Капиталовложения руб}}; \text{ -----}$$

Эта оценка, как правило, сравнивается с заранее установленным нормативом. Причем норматив этот может устанавливаться на основе каких-то критериев и приоритетов или приниматься общепринятый в практике проектирования (разработки) системы обеспечения пожарной безопасности только после сравнения с заранее установленным нормативом сравнительной экономической эффективности дополнительных капиталовложений ( $E_n$ ), принимается решение о выгоде затрат и целесообразности их реализации.

Предположим, что в результате внедрения нового технического решения размер ущерба от пожара уменьшится на величину  $У$ , эксплуатационные расходы уменьшились (+) или увеличились (-) на величину  $С$ . Тогда показатель эффективности  $E_a$ , математически может быть представлен в следующем виде:

$$E_a = \frac{\Delta Y \pm \Delta C}{K} \quad (1)$$

где  $K$  – капитальные вложения на реализацию технического решения, руб.

Если  $E_a > E_n$ , то предлагаемый вариант принимается к рассмотрению. Таких вариантов набирается несколько. Из них необходимо выбирать лучший путем сравнения между собой. Такая оценка называется сравнительной экономической эффективностью.

Сравнительная экономическая эффективность представляет собой наилучший вариант из возможных показателей эффективности капитальных вложений при внедрения нового технического решения.

Для выбора наилучшего варианта используются показатели эффективности капитальных вложений в обеспечение пожарной безопасности.

Показатели эффективности капитальных вложений

Коэффициент сравнительной экономической эффективности дополнительных капитальных вложений.

Сравним между собой два варианта противопожарных мероприятий.

Первый вариант имеет текущие затраты  $C_1$ , ожидаемую величину ущерба  $Y_1$  и капитальные вложения  $K_1$ .

Второй вариант, соответственно,  $C_2$ ,  $Y_2$  и  $K_2$ . Причем  $K_2 > K_1$ , а сумма  $(C_2 + Y_2) < (C_1 + Y_1)$ .

Итак, дополнительные капитальные вложения по второму варианту  $K = (K_2 - K_1)$  (руб.) приводят к экономии (эффекту) суммы текущих затрат и ожидаемого ущерба  $\Delta(C + Y)$ , руб./год, то есть  $\Delta(C + Y) = (C_1 + Y_1) - (C_2 + Y_2)$ . (2)

Влияние роста капитальных вложений на снижение суммы текущих затрат и ожидаемого ущерба оценивается отношением этого снижения к величине вызвавших его капитальных вложений. Это отношение называют коэффициентом сравнительной экономической эффективности ( $E$ ),

$$E = \frac{\Delta(C + Y)}{\Delta K} = \frac{(C_1 + Y_1) - (C_2 + Y_2)}{K_2 - K_1} \quad (3)$$

Этот коэффициент отражает экономию от снижения, получаемую на каждый рубль капитальных вложений.

Срок окупаемости дополнительных капитальных вложений.

Вместо  $E$  можно исчислять и обратную величину Ток, которая получила название срока окупаемости дополнительных капитальных вложений

$$T_{ок} = \frac{\Delta K}{\Delta(C + Y)} = \frac{K_2 - K_1}{(C_1 + Y_1) - (C_2 + Y_2)}. \quad (4)$$

В практике проектирования чаще исчисляется срок окупаемости. Это объясняется тем, что выраженный в годах, он более понятен разработчикам. Из-за термина «окупаемость» можно предположить, будто данный критерий характеризует срок, в течение которого возвращаются вложенные средства. На самом же деле средства, вложенные в новый вариант противопожарных мероприятий, возвращаются по мере износа их элементов посредством амортизационных отчислений.

Сопоставимость вариантов

Для правильной оценки сравниваемых вариантов необходимо соблюдение условий их сопоставимости. Эти условия следующие:

Условие 1. Варианты должны быть сопоставимы по функциональному назначению.

Условие 2. По уровню используемых при проектировании норм, правил пожарной безопасности.

Условие 3. По уровню цен и сметно-нормативной базе.

Условие 4. Сравниваемые варианты должны быть одинаковы по методу исчисления технико-экономических показателей.

Условие 5. Все сравниваемые варианты должны соответствовать существующим нормам и правилам. Исключениями являются те случаи, когда решение задачи направлено на изменение норм и правил, как неэффективных с социальной и экономической точки зрения.

Учет фактора времени

Любой проект, как правило, реализуется в течение определенного периода времени. Причем вначале осуществляются инвестиционные платежи (капиталовложения), затем, после ввода объекта в эксплуатацию, появляются текущие затраты, ежегодно повторяющиеся и сопутствующие им результаты.

Следовательно, чтобы не допустить серьезных погрешностей при соизмерении затрат и результатов функционирования систем обеспечения парной безопасности, необходимо учитывать фактор времени. Ибо денежные средства, разделенные определенным временным интервалом, не эквиваленты друг другу. И чтобы их сопоставить, нужно провести особую расчетную операцию, которая называется дисконтированием.

Дисконтирование – это приведение разновременных затрат и получаемых эффектов (результатов) всех лет к единому моменту времени на основе использования сложных процентов.

## **6. Требования к базе (эталону) для сопоставления вариантов противопожарной защиты.**

В соответствии с Законом Российской Федерации «О пожарной безопасности» научно-техническое обеспечение пожарной безопасности осуществляют научно-исследовательские, опытно-конструкторские, проектные и иные научно-технические учреждения и организации.

Финансирование создания новых научно-технических разработок в области пожарной безопасности осуществляется за счет средств федерального бюджета, средств бюджетов субъектов Российской Федерации, средств местных бюджетов, средств предприятий и средств фондов пожарной безопасности, а также за счет других источников финансирования.

Управление научно-техническим прогрессом в пожарной охране, уточнение его направлений, выбор наилучших вариантов, определение масштабов производства и внедрение новой пожарной техники должно осуществляться на основе определения экономического эффекта.

К новой пожарной технике относятся:

- изделия, созданные в России впервые на основе результатов исследований, изобретений и инженерных решений;
- усовершенствованные изделия, отличающиеся от существующих более высокими технико-экономическими показателями и качеством.

Оценке экономической эффективности подлежат работы:

- по новым и усовершенствованным пожарной технике и оборудованию;
- по новым пожарно-профилактическим мероприятиям.

При расчетах экономической эффективности новых научно-технических разработок в области обеспечения пожарной безопасности рекомендуется использовать Методику и примеры технико-экономического обоснования противопожарных мероприятий (МДС 21-3.2001).

## 7. Основные и дополнительные показатели в расчетах экономической эффективности.

Методические положения нормативных документов используются при проведении расчетов:

- предварительной экономической эффективности;
- ожидаемой экономической эффективности;
- фактической экономической эффективности.

Предварительная экономическая эффективность определяется при составлении годовых и перспективных планов, обосновании вариантов создания новой пожарной техники. Исходными материалами в этом случае служат результаты исследований тенденций научно-технического прогресса и нормативные технико-экономические показатели существующей (базовой) техники.

Ожидаемая экономическая эффективность рассчитывается при выполнении (по окончании) научно-исследовательских и опытно-конструкторских работ (НИОКР), на стадии разработки технического проекта и рабочей документации.

Фактическая экономическая эффективность определяется после внедрения результатов НИОКР, а также при аттестации новой пожарной техники на соответствующую категорию качества.

Точность расчетов экономической эффективности новой пожарной техники и оборудования зависит от степени достоверности исходных данных, которые должны отражать следующее:

- назначение и область применения нового изделия (инженерно-технического решения);
- основные параметры нового и базового изделия (инженерно-технического решения);
- сроки службы;
- потребности в новом изделии (инженерно-техническом решении);
- дополнительные капитальные вложения;
- себестоимость нового и базового изделия (инженерно-технического решения).

Экономическая эффективность – одно из основных требований, предъявляемых к новой технике. Поэтому важно знать основы методики анализа экономической эффективности новой пожарной техники и уметь выполнять необходимые расчеты по определению величины эффекта от ее внедрения и эксплуатации.

Экономический эффект от внедрения и использования новой пожарной техники (пожарные автомобили, пожарно-техническое оборудование, приборы и т. д.) будет определяться:

$$\text{Эг} = (31 \text{ Кэ} + \text{Ээ} - 32) \text{А2}, \quad (5)$$

где Эг – годовой экономический эффект, руб/год; 31 32 – приведенные затраты, соответственно, базового и нового варианта пожарной техники руб/год; Кэ – коэффициент эквивалентности; – коэффициент учета изменения срока службы новой пожарной техники по сравнению с базовой; Ээ – эффект в сфере эксплуатации, руб/год.

## 8. Определение величины экономического эффекта.

Обеспечение пожарной безопасности, эффективная борьба с пожарами были и остаются важными государственными задачами. Организационные и технические решения в области пожарной безопасности должны соответствовать современным масштабам и темпам развития экономической системы, современному уровню научно-технического прогресса.

Повышение эффективности функционирования пожарной охраны страны – одна из задач экономической науки. В настоящее время не перестает быть актуальной проблема совершенствования методических подходов к экономической оценке эффективности инженерно-технических решений в области обеспечения пожарной безопасности, которые учитывали бы особенности решаемых задач.

## 1. 6 Лекция № 6 (2 часа).

**Тема: «Финансовое обеспечение деятельности органов управления и подразделений ГПС»**

### 1.6.1 Вопросы лекции:

1. Понятие и сущность финансов.
2. Финансовая система в России. Структура финансовой системы. Финансовое обеспечение в области пожарной безопасности.
3. Основные источники финансирования органов управления и подразделений ГПС.
4. Государственный бюджет и его структура. Особенности финансирования объектов подразделений ГПС.
5. Порядок финансирования органов управления и подразделений ГПС.
6. Смета и ее статьи расходов.
7. Основные нормативные документы, регламентирующие порядок планирования и использования соответствующих статей сметы.
8. Анализ исполнения сметы расходов на содержание органов управления и подразделений ГПС.
9. Мероприятия органов управления и подразделений ГПС по рациональному использованию материальных, финансовых и трудовых ресурсов.

### 1.6.2 Краткое содержание вопросов

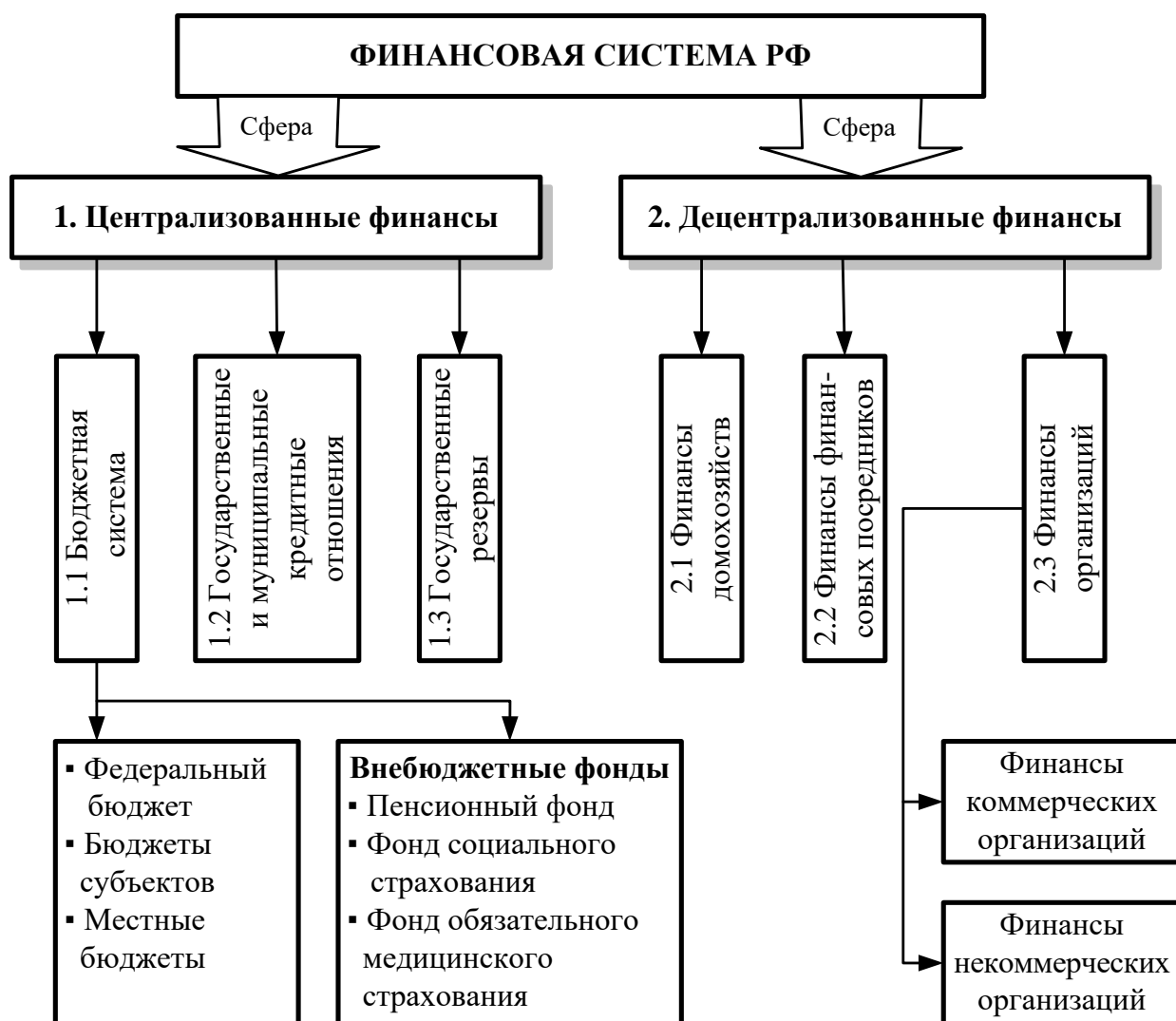
#### 1. Понятие и сущность финансов.

*В современном понятии финансы* представляют собой экономические отношения, возникающие между субъектами (государство, регионы, хозяйственные субъекты, население) при формировании, распределении и использовании фондов денежных средств.

*Характерными признаками* финансов являются:

- 1) распределительный характер отношений, который основан на правовых нормах, связан с движением реальных денег;
- 2) односторонний (однаправленный), как правило, характер движения денежных средств;
- 3) создание централизованных и децентрализованных фондов денежных средств.

#### 2. Финансовая система в России. Структура финансовой системы. Финансовое обеспечение в области пожарной безопасности.



### 3. Основные источники финансирования органов управления и подразделений ГПС.

Основы бюджетного устройства в Российской Федерации определяются ее государственным устройством федеративного правового государства с республиканской формой правления (Конституция РФ, ст.1).

В соответствии с Конституцией России (ст. 1, 5, 11, 12, 65, 71, 130) и Бюджетным кодексом России (ст. 10) бюджетная система страны включает:

- федеральный бюджет и бюджеты государственных внебюджетных фондов Российской Федерации;
- бюджеты субъектов Российской Федерации и бюджеты территориальных государственных внебюджетных фондов;
- местные бюджеты, в том числе:
  - бюджеты муниципальных районов, бюджеты городских округов, бюджеты внутригородских муниципальных образований городов федерального значения Москвы и Санкт-Петербурга;
  - бюджеты городских и сельских поселений.

Бюджеты каждого уровня самостоятельны и не включаются друг в друга.

Бюджетами государственных внебюджетных фондов Российской Федерации являются:

- бюджет Пенсионного фонда Российской Федерации;
- бюджет Фонда социального страхования Российской Федерации;



- бюджет Фонда обязательного медицинского страхования Российской Федерации. Федеральный бюджет и бюджеты государственных внебюджетных фондов Российской Федерации разрабатываются и утверждаются в форме федеральных законов.

Б. Государственные и муниципальные кредитные отношения.

Государство в данном случае выступает и как кредитор, и как заемщик. Государство выступает в качестве заемщика:

- для покрытия бюджетного дефицита (расходы превышают доходы);
  - рефинансирования (рефинансирование – повторное финансирование на основе новых заимствований) ранее сделанных долговых обязательств;
  - для регулирования ликвидности (ликвидность – способность быстрого превращения активов организации в денежные средства; мобильность активов) кредитных организаций.
- В результате заемной деятельности образуется государственный долг. Динамика внешнего долга представлена в таблице 1.

Таблица 1 – Динамика внешнего долга России

Года/размер внешнего долга (млрд долл.)										
2001	2002	2003	2004	2005	2006	2007	2008	2009	2010	2011
143,7	133,5	125,7	121,7	114,1	76,5	52	44,9	40,6	37,6	39,9

Долговые обязательства Российской Федерации полностью и без условий обеспечиваются всем находящимся в собственности Российской Федерации имуществом, составляющим казну.

#### 4. Государственный бюджет и его структура. Особенности финансирования объектов подразделений ГПС.

Российская Федерация может выступать кредитором. В данном случае формируются долговые требования российского государства по отношению к юридическим лицам, иностранным государствам и т. д.

Внешние долговые требования Российской Федерации формируют долг иностранных государств и (или) иностранных юридических лиц перед Российской Федерацией.

В. Государственные резервы.

В 2004 г. был создан Стабилизационный фонд. Он формировался за счет «нефтедолларов», полученных за счет текущих высоких цен на нефть. С первого февраля 2008 г. Стабфонд прекратил свое существование. Он был разделен на Резервный фонд и Фонд национального благосостояния.

Резервный фонд и Фонд национального благосостояния образуются за счет нефтегазовых доходов федерального бюджета.

Резервный фонд. Нормативная величина Резервного фонда устанавливается исходя из 10 % прогнозируемого объема валового внутреннего продукта.

Управление средствами Резервного фонда осуществляется Министерством финансов Российской Федерации.

Министерство финансов Российской Федерации утвердило нормативную валютную структуру средств Резервного фонда (таблица 2).

Таблица 2 – Нормативная валютная структура средств Резервного фонда

Нормативная валютная структура средств Резервного фонда	
Наименование валюты	Доля в корзине валют
доллар США	45%
ЕВРО	45%
фунт стерлингов	10%

Средства Резервного фонда могут использоваться на досрочное погашение государственного внешнего долга. Величина Резервного фонда представлена в табл. 3.

Таблица 3 – Величина Резервного фонда

Года	В млрд долл	В млрд руб
2009	136,33	4869,74
2010	60,52	1830,51
2011 (1.11)	26,42	790,02

Фонд национального благосостояния (Фонд будущих поколений).

Фонд национального благосостояния формируется за счет нефтегазовых доходов, если Резервный фонд превышает нормативную величину (10% ВВП).

Целями Фонда национального благосостояния являются:

- обеспечение софинансирования добровольных пенсионных накоплений граждан Российской Федерации;
- обеспечение сбалансированности (покрытие дефицита) бюджета Пенсионного фонда Российской Федерации.

Величина фонда представлена в таблице 4.

Таблица 4 – Величина Фонда национального благосостояния

Года	В млрд долл	В млрд руб
2009	83,86	2995,51
2010	91,56	2769,02
2011 (1.11)	88,44	2695,52

Средства Резервного фонда и Фонда будущих поколений учитываются на отдельных счетах, открытых Федеральным казначейством в Центральном банке Российской Федерации.

Правительство Российской Федерации представляет в Государственную думу и Совет Федерации ежеквартальный и годовой отчеты о формировании, использовании и управлении средствами Резервного фонда и Фонда будущих поколений.

Государственные финансы, являясь важной сферой финансовой системы страны, призваны обеспечить государство денежными средствами, необходимыми ему для выполнения экономических, социальных и политических функций, в том числе и функций, связанных с обеспечением пожарной безопасности.

Под финансовым обеспечением пожарной безопасности понимается регулирование денежных отношений в целях создания, распределения и использования финансовых ресурсов на ее нужды.

Источники финансового и материально-технического обеспечения подразделений пожарной охраны подразделяются в зависимости от вида пожарной охраны, которые определены Федеральным законом № 69-ФЗ «О пожарной безопасности» от 21.12.1994.

Финансовое и материально-техническое обеспечение деятельности ведомственной, частной и добровольной пожарной охраны осуществляется их учредителями за счет собственных средств (ст.10).

Финансовое обеспечение деятельности федеральной противопожарной службы, в том числе социальные гарантии и компенсации ее личному составу, осуществляется за счет средств федерального бюджета на основе бюджетной сметы. При разработке проекта федерального закона о федеральном бюджете на соответствующий год размер ассигнований на выплату денежного довольствия сотрудников определяется с учетом уровня инфляции.

Данные таблицы 5 иллюстрируют динамику финансовых ресурсов, выделяемых из федерального бюджета МЧС.

Таблица 5 – Финансирование МЧС из федерального бюджета (млрд руб) (сайт Федерального казначейства: <http://roskazna.ru>)

Наименование	2008	2009	2010
Обеспечение пожарной безопасности	14	18	82
Договорные подразделения ФПС	-	-	6
Другие расходы	42	50	36,8
Всего	56	68	124,8

### 5. Порядок финансирования органов управления и подразделений ГПС.

Финансовое обеспечение деятельности подразделений Государственной противопожарной службы, созданных органами государственной власти субъектов Российской Федерации, социальных гарантий и компенсаций личному составу этих подразделений является расходным обязательством субъектов Российской Федерации.

Организация финансирования подразделений пожарной охраны регламентируется Бюджетным кодексом России, федеральными законами, постановлениями Правительства России, приказами МЧС России.

Финансирование созданных на основе договоров с организациями объектовых подразделений Государственной противопожарной службы, в составе которых проходят службу лица рядового и начальствующего состава Государственной противопожарной службы, осуществляется за счет средств организаций – собственников охраняемых объектов. Средства от предпринимательской и иной приносящей доход деятельности поступают на лицевые счета, открываемые подразделениями Министерства Российской Федерации по делам гражданской обороны, чрезвычайным ситуациям и ликвидации последствий стихийных бедствий в органах федерального казначейства.

Законодательно разрешается формирование внебюджетных источников финансирования пожарной охраны по следующим видам работ и услуг в области пожарной безопасности:

- охрана от пожаров организаций и населенных пунктов на договорной основе;
- производство, проведение испытаний, закупка и поставка пожарно-технической продукции;
- выполнение проектных, изыскательских работ;
- проведение научно-технического консультирования и экспертизы;
- испытание веществ, материалов, изделий, оборудования и конструкций на пожарную безопасность;
- обучение населения мерам пожарной безопасности;
- осуществление противопожарной пропаганды, издание специальной литературы и рекламной продукции;
- огнезащитные и трубопечные работы;
- монтаж, техническое обслуживание и ремонт систем и средств противопожарной защиты;
- ремонт и обслуживание пожарного снаряжения, первичных средств тушения пожаров, восстановление качества огнетушащих средств;
- строительство, реконструкция и ремонт зданий, сооружений, помещений пожарной охраны;
- другие работы и услуги, направленные на обеспечение пожарной безопасности, перечень которых устанавливается федеральным органом исполнительной власти, уполномоченным на решение задач в области пожарной безопасности.

### 6. Смета и ее статьи расходов.

Для расчета сметной стоимости противопожарных мероприятий применяется система нормативных документов. Основные положения по ценообразованию и сметному нормированию в строительстве Российской Федерации регламентированы «Методикой

определения стоимости строительной продукции на территории Российской Федерации» МДС 81-35.2004. Методика имеет в своем составе общие методические положения по составлению сметной документации и определению сметной стоимости строительства, выполнения ремонтных, монтажных и пусконаладочных работ на всех стадиях разработки проектной документации, формированию договорных цен на строительную продукцию и проведению расчетов за выполненные работы. В Методике освещены основные положения по применению сметных норм и расценок, предусмотренных сметно-нормативной базой ценообразования в строительстве 2001 г.

*Сметное нормирование* – это система технических, организационных и экономических методов определения затрат времени, трудовых и материально-технических ресурсов на производство строительно-монтажных работ с целью разработки и обоснования сметных норм и нормативов.

*Сметной нормой* называется совокупность ресурсов (затрат труда, времени работы машин и механизмов, материалов, изделий и конструкций, полуфабрикатов и т. п.), установленных на принятый измеритель строительных, монтажных или других работ.

*Сметные нормативы* – это обобщенное название комплекса сметных норм, расценок и цен, объединяемых в отдельные сборники.

Сметные нормативы подразделяются на следующие виды:

- государственные сметные нормативы (ГСН);
- отраслевые сметные нормативы (ОСН);
- территориальные сметные нормативы (ТСН);
- фирменные сметные нормативы (ФСН);
- индивидуальные сметные нормативы (ИСН).

Государственные, производственно-отраслевые, территориальные, фирменные и индивидуальные сметные нормативы образуют *систему ценообразования и сметного нормирования в строительстве*.

Государственные сметные нормы являются первичным нормативным документом и служат для разработки единичных сметных стоимостей – единичных расценок. В них отражены:

- данные о затратах труда в человеко-часах;
- нормы времени строительно-монтажной техники в машино-часах;
- нормы расхода материалов, полуфабрикатов, деталей и конструкций в натуральном выражении (в кубических метрах, штуках, тоннах).

К отраслевым сметным нормативам относятся сметные нормативы, введенные для строительства, осуществляемого в пределах соответствующей отрасли.

К территориальным сметным нормативам относятся сметные нормативы, введенные для строительства, осуществляемого на территории соответствующего субъекта Российской Федерации. Территориальные сметные нормативы предназначены для организаций, осуществляющих строительство или капитальный ремонт на территории соответствующего субъекта РФ, независимо от их ведомственной подчиненности и источников финансирования выполняемых работ.

К фирменным сметным нормативам или собственной нормативной базе пользователя относятся сметные нормативы, учитывающие реальные условия деятельности конкретной организации – производителя работ. Как правило, эта нормативная база основывается на нормативах государственного отраслевого или территориального уровня с учетом особенностей и специализации подрядной организации.

В случае отсутствия в действующих сборниках сметных норм и расценок отдельных нормативов по предусматриваемым в проекте технологиям работ допускается разработка соответствующих индивидуальных сметных норм и единичных расценок, которые утверждаются заказчиком в составе рабочего проекта. Индивидуальные сметные нормы и расценки разрабатываются с учетом конкретных условий производства работ со всеми усложняющими факторами. На основе этих нормативов разрабатывается сметная

документация в текущем уровне цен, включающая в себя локальные сметы, локальные сметные расчеты, расчеты на отдельные виды затрат и др.

В сметной документации допускается указывать стоимость работ в двух уровнях цен:

- базисном уровне, определяемом на основе действующих сметных норм и цен 2001 г.;
- в текущем уровне, определяемом на основе цен, сложившихся ко времени составления сметной документации.

## **7. Основные нормативные документы, регламентирующие порядок планирования и использования соответствующих статей сметы.**

При составлении смет (расчетов) могут применяться следующие методы определения стоимости:

- ресурсный;
- ресурсно-индексный;
- базисно-индексный;
- на основе укрупненных сметных нормативов, в том числе банка данных о стоимости ранее построенных объектов-аналогов.

## **8. Анализ исполнения сметы расходов на содержание органов управления и подразделений ГПС.**

При *ресурсном методе* определения стоимости осуществляется калькулирование в текущих ценах и тарифах ресурсов, необходимых для реализации проектного решения. Калькулирование ведется на основе выраженной в натуральных измерителях потребности в материалах, изделиях, конструкциях, данных о расстояниях и способах их доставки на место монтажа, расхода энергоносителей на технологические цели, времени эксплуатации техники и ее состава, затрат труда рабочих. Указанные ресурсы выделяются из состава проектных материалов, различных нормативных и других источников.

## **9. Мероприятия органов управления и подразделений ГПС по рациональному использованию материальных, финансовых и трудовых ресурсов.**

*Ресурсно-индексный* метод предусматривает сочетание ресурсного метода с системой индексов на ресурсы, используемые при строительно-монтажных работах.

*Базисно-индексный* метод определения стоимости основан на использовании системы текущих и прогнозных индексов по отношению к стоимости, определенной в базисном уровне цен. На различных стадиях инвестиционного процесса для определения стоимости в текущем уровне цен используется система текущих и прогнозных индексов. Для пересчета базисной стоимости в текущие цены могут применяться индексы:

- к статьям прямых затрат (на комплекс или по видам строительно-монтажных работ);
- к итогам прямых затрат или полной сметной стоимости. Индекс состоит из целых чисел и двух знаков после запятой.

При методе применения банка данных о стоимости ранее созданных или запроектированных объектов-аналогов используются их стоимостные характеристики.

## **1. 7 Лекция № 7 (2 часа).**

**Тема: «Материально-техническое обеспечение деятельности органов управления и подразделений ГПС»**

### **1.7.1 Вопросы лекции:**

1. Понятие и структура системы материально-технического обеспечения деятельности подразделений ГПС МЧС России.
2. Основные задачи и функции органов материально-технического обеспечения.
3. Порядок финансирования поставок материальных средств, для органов управления и подразделений ГПС.
4. Организация снабжения материальными средствами органов управления и подразделений ГПС.
5. Порядок отпуска материальных ресурсов.
6. Основные положения о конкурсной комиссии в системе МЧС России.
7. Основные положения о проведении конкурсов (торгов) в системе МЧС России.
8. Значение и порядок обеспечения личного состава ГПС вещевым имуществом.

### **1.7.2 Краткое содержание вопросов**

#### **1. Понятие и структура системы материально-технического обеспечения деятельности подразделений ГПС МЧС России.**

Финансовое обеспечение сотрудников органов управлений и подразделений (далее – сотрудники) ГПС МЧС России устанавливается Федеральными законами и нормативно-правовыми актами Правительства Российской Федерации.

Денежное довольствие сотрудников ГПС МЧС Российской Федерации определено в соответствии с Федеральным законом № 78-ФЗ от 30.06.2002 «О денежном довольствии сотрудников некоторых федеральных органов исполнительной власти, других выплатах этим сотрудникам и условиях перевода отдельных категорий сотрудников федеральных органов налоговой полиции и таможенных органов Российской Федерации на иные условия службы (работы)» и приказом МЧС России от 07.04.2011 №168 «Об утверждении Положения о денежном довольствии сотрудников федеральной противопожарной службы».

#### **2. Основные задачи и функции органов материально-технического обеспечения.**

Денежное довольствие сотрудников включает (рисунок 1):

- оклад денежного содержания (ОДС);
- процентную надбавку за выслугу лет;
- процентные надбавки за ученую степень и ученое звание;
- другие дополнительные денежные выплаты, устанавливаемые законодательством Российской Федерации, органами государственной власти субъектов Российской Федерации и органами местного самоуправления.

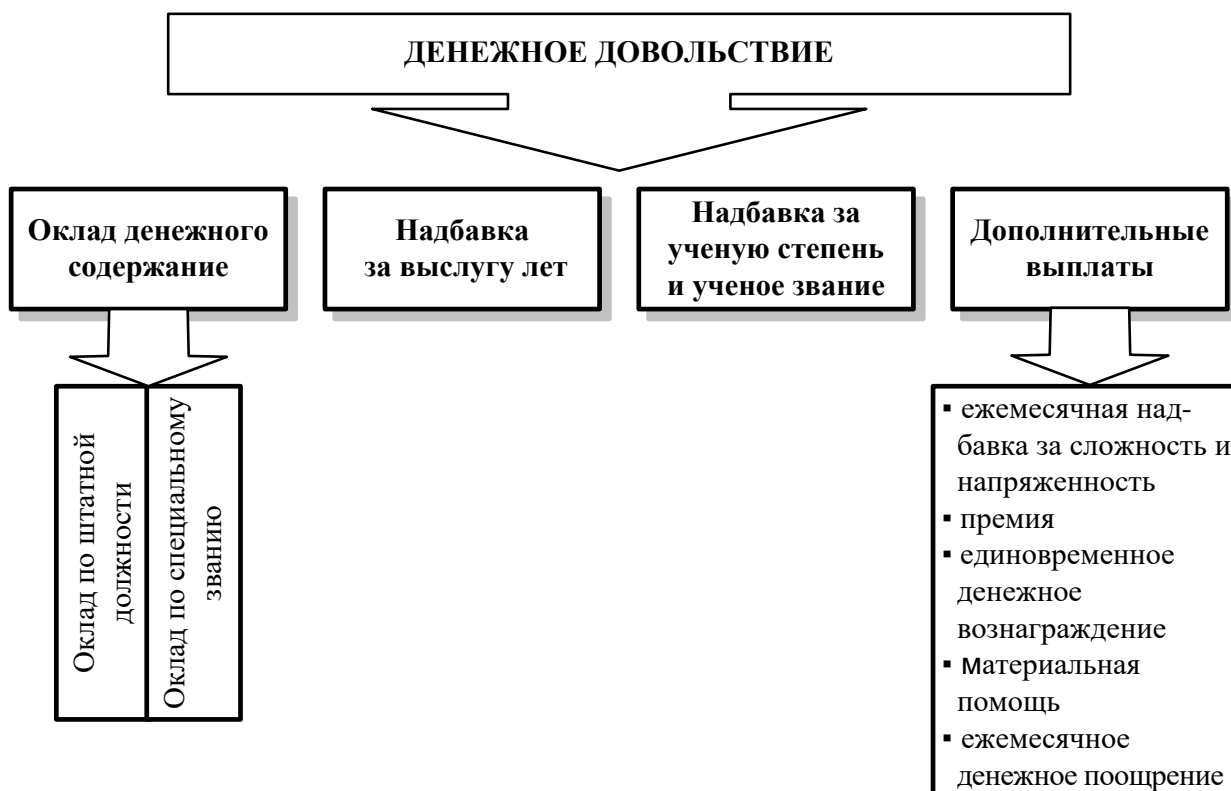


Рисунок 1 – Состав денежного довольствия сотрудников ГПС МЧС России

Рассмотрим более подробно каждый элемент денежного довольствия.

#### А. Оклад денежного содержания

Оклад денежного содержания сотрудников ГПС МЧС России включает:

- оклад по занимаемой штатной должности (должностной оклад).

Размеры их по типовым штатным должностям установлены Постановлением Правительства Российской Федерации № 487 от 04.07.2002 и имеют «вилочный» характер: оклад по должности может быть установлен по минимальной, по средней или максимальной ставке:

Размеры должностных окладов по некоторым нетиповым должностям сотрудников ФПС ГПС (приказ МЧС России № 96 от 24.02.2009 «О размерах должностных окладов сотрудников Федеральной противопожарной службы») с учетом индексации в 2009 и 2011 г.г. составляют:

Таблица 1

Наименование должности	оклад (руб/мес)		
	по пр. № 96 от 24.02.09	на 1.08.09 инд.1.085	на 1.04.11 инд.1.065
Оклады сотрудников ФПС службы подразделений ФПС (прил. к приказу № 12)			
Начальник отряда 2-3 разрядов службы пожаротушения	3821-4319	4146-4687	4416-4992
Начальник пожарной части	3475-3993	3771-4333	4017-4615
Зам. начальника пожарной части, начальник инспекции ГПН	3378-3897	3666-4151	3905-4421
Начальник отдельного поста	3284-3801	3564-4124	3796-4389
Старший инспектор отряда	2804-3560	3043-3863	3241-4114
Старший инспектор части	2717-3139	2948-3406	3140-3628

Оклады сотрудников институтов (прил. к приказу № 6)			
Начальник кафедры	4895-5336	5311-5790	5657-6167
Профессор	4742-5088	5145-5521	5480-5880
Доцент	4415-4895	4791-5311	5103-5657
Преподаватель	3821-4319	4146-4687	4416-4992
Курсант	1344	1459	1554

- оклад по специальному званию.

Его размеры установлены Постановлением Правительства России № 487 от 04.07.2002 (приложение № 2) и составляют с учетом индексации в 2009 и 2011 г.г.:

Таблица 2

Наименование звание	Оклады, руб/мес		
	по пр. №96 от 24.02.09	на 1.08.09 инд.1.085	на 1.04.11 инд.1.065
генерал-майор, контр-адмирал	3142	3410	3632
полковник, капитан 1 ранга	2796	3034	3232
подполковник, капитан 2 ранга	2624	2848	3033
майор, капитан 3 ранга	2451	2660	2833
капитан, капитан-лейтенант	2280	2474	2635
ст. лейтенант	2105	2284	2433
лейтенант	2029	2202	2346
мл. лейтенант	1857	2015	2146
прапорщик, мичман	1762	1912	2037
ст. сержант, главный старшина	1589	1725	1838
сержант, старшина 1 статьи	1549	1681	1791
мл. сержант, старшина 2 статьи	1511	1640	1747
рядовой, матрос	1416	1537	1637

Оклад денежного содержания ежегодно индексируется в соответствии с Постановлениями Правительства России.

За период 2007–2011 гг. индексация окладов денежного содержания была проведена пять раз:

- декабрь 2007 г. – в 1,15 раза (Постановление Правительства РФ № 837 от 01.12.2007 «О повышении денежного довольствия военнослужащих и сотрудников некоторых федеральных органов исполнительной власти, изменении и признании утратившими силу некоторых решений Правительства РФ»);

- февраль 2008 г. – в 1,09 раза (Постановление Правительства России № 35 от 31.01.2008 «О повышении в 2008 году денежного довольствия военнослужащих и сотрудников некоторых федеральных органов исполнительной власти»);

- октябрь 2008 г. – в 1,09 раза (Постановление Правительства России № 35 от 31.01.2008 «О повышении в 2008 году денежного довольствия военнослужащих и сотрудников некоторых федеральных органов исполнительной власти»);

- август 2009 г. – на 8,5% (Постановление Правительства РФ №603 от 23.07.2009);

- апрель 2011 г. – на 6,5 % (Постановление Правительства РФ №225 от 31.03.2011).

До 2008 г. сотрудникам ежемесячно выплачивалась денежная продовольственная компенсация в размере 600 руб. (20 руб. в сутки), выдаваемая взамен продовольственного пайка.



### 3. Порядок финансирования поставок материальных средств, для органов управления и подразделений ГПС.

В соответствии с Постановлением Правительства России № 837 от 01.12.2007 компенсация за продовольственный паек была отменена, а сумму 600 руб. в месяц включили в оклад по специальному званию.

Финансовое обеспечение сотрудников, в том числе индексация денежного довольствия, производится за счет средств федерального бюджета. Сотрудникам, содержание которых осуществляется за счет средств бюджетов субъектов и местных бюджетов, выплата денежного довольствия осуществляется за счет средств соответствующих бюджетов. Следует отметить, что расходы на индексацию окладов денежного содержания компенсируются бюджетам нижестоящего уровня из федерального бюджета (средства выделяются из Федерального фонда компенсаций).

#### Б. Процентная надбавка за выслугу лет

Процентная надбавка за выслугу лет выплачивается ежемесячно. Рассчитывается в процентном отношении к окладу денежного содержания в зависимости от выслуги лет (%):

- от полугода до 1 года – 5;
- от 1 года до 2 лет – 10;
- от 2 до 5 лет – 25;
- от 5 до 10 лет – 40;
- от 10 до 15 лет – 45;
- от 15 до 20 лет – 50;
- от 20 до 22 лет – 55;
- от 22 до 25 лет – 65;
- 25 лет и более – 70.

#### В. Надбавки за ученую степень и ученое звание

Надбавки за ученую степень и ученое звание устанавливаются в процентах от должностного оклада сотрудников в следующих размерах (Постановление Правительства Российской Федерации N 343 от 2 июня 2006 г. "Об установлении надбавок за ученую степень и (или) ученое звание сотрудникам некоторых федеральных органов исполнительной власти и военнослужащим, проходящим военную службу по контракту"):

- имеющим ученую степень кандидата наук – 10%;
- имеющим ученую степень доктора наук – 25%;
- имеющим ученое звание доцента – 10%;
- имеющим ученое звание профессора – 25%.

#### Д. Дополнительные выплаты

В соответствие с приказом МЧС России №168 от 07.04.2011 «Об утверждении Положения о денежном довольствии сотрудников федеральной противопожарной службы» предусмотрены следующие выплаты мотивационного и компенсационного характера:

- ежемесячная надбавка за сложность, напряженность и специальный режим службы определяется руководителем соответствующего федерального органа исполнительной власти, дифференцируется в зависимости от состава сотрудников и местности прохождения службы и устанавливается до 120 % оклада по занимаемой штатной должности, кроме курсантов, слушателей, адъюнктов и докторантов образовательных учреждений высшего профессионального образования системы МЧС России, обучающихся по очной форме обучения.

Правительство Российской Федерации вправе принимать решения о повышении размера ежемесячной надбавки за сложность, напряженность и специальный режим службы отдельным категориям сотрудников в зависимости от места проживания и

прохождения службы в целях недопущения снижения уровня материального обеспечения сотрудников в связи с переводом натуральных льгот в денежную форму;

- премия выплачивается за образцовое исполнение служебных обязанностей в размере до трех окладов денежного содержания в год.

При исчислении премии в расчет принимается размер оклада денежного содержания, установленный сотрудникам на первое число месяца, в котором производится выплата премии.

#### **4. Организация снабжения материальными средствами органов управления и подразделений ГПС.**

Руководители подразделений и учреждений имеют право снижать размер премии сотрудникам, находящимся в их подчинении, или лишать их премии за упущения по службе и нарушение дисциплины.

Курсантам и слушателям образовательных учреждений МЧС России в зависимости от результатов прошедшей экзаменационной сессии или вступительных экзаменов выплачивается премия при условии, имеющим:

- только отличные оценки – 3 оклада денежного содержания в год;

- только хорошие и отличные оценки – 2 оклада денежного содержания в год;

- удовлетворительные оценки – 1 оклад денежного содержания в год;

- единовременное денежное вознаграждение (ЕДВ) выплачивается за добросовестное исполнение служебных обязанностей по итогам календарного года. Размер ЕДВ определен Правительством России не менее 3 окладов денежного содержания в год (Постановление Правительства Российской Федерации N 33 от 21 января 2003 г. «О дополнительных выплатах сотрудникам органов внутренних дел Российской Федерации, учреждений и органов уголовно-исполнительной системы, Государственной противопожарной службы Министерства Российской Федерации по делам гражданской обороны, чрезвычайным ситуациям и ликвидации последствий стихийных бедствий, органов по контролю за оборотом наркотических средств и психотропных веществ и таможенных органов Российской Федерации»).

#### **5. Порядок отпуска материальных ресурсов.**

Выплата ЕДВ осуществляется исходя из размеров окладов, установленных на 31 декабря года, за который производится выплата вознаграждения (сотрудникам, уволенным в течение года, – исходя из размеров окладов, установленных этим сотрудникам на день увольнения, за время исполнения служебных обязанностей в соответствующем году).

Выплата ЕДВ по итогам календарного (учебного) года производится в течение первого квартала года, следующего за истекшим календарным годом. По решению руководителя соответствующего федерального органа исполнительной власти выплата вознаграждения может производиться в декабре календарного года, за который оно выплачивается;

- материальная помощь оказывается сотрудникам в размере двух окладов денежного содержания в год, при его уходе в очередной ежегодный отпуск, либо в иные сроки – на основании рапорта сотрудника. В исключительных случаях, в пределах средств, выделенных на дополнительные выплаты, решением начальника учреждения сотруднику на основании его мотивированного рапорта может быть оказана дополнительная материальная помощь.

Материальная помощь оказывается на основании рапорта сотрудника либо письменного распоряжения руководителя органа, подразделения, учреждения соответствующего федерального органа исполнительной власти;

- ежемесячное денежное поощрение в размере 1 оклада по должности выплачивается сотрудникам, имеющим специальные звания (Указ Президента Российской Федерации N 177 от 18 февраля 2005 г. "О ежемесячном денежном

поощрении отдельных категорий военнослужащих и сотрудников, имеющих специальные звания". Указанное поощрение не выплачивается сотрудникам, замещающим должности в центральном аппарате МЧС России;

- с 1 января 2005 г. осуществляется выплата денежных средств для проезда на всех видах общественного транспорта городского, пригородного и местного сообщения (за исключением такси) курсантам, слушателям, адъюнктам и докторантам образовательных учреждений высшего и среднего профессионального образования ГПС МЧС России, обучающимся по очной форме обучения, в размере 50 % должностного оклада;

- с 2004 г. ежемесячно выплачивается денежная компенсация за наем жилых помещений сотрудникам ГПС МЧС России, не имеющим и не обеспеченным жилыми помещениями для постоянного проживания (Постановление Правительства Российской Федерации № 852 от 27.12.2004 «О порядке и размерах выплаты компенсаций за наем (поднаем) жилых помещений сотрудникам ... ГПС МЧС России...»).

Компенсация выплачивается ежемесячно в размере, предусмотренном договором найма жилого помещения, но не более:

- 15 000 рублей – в гг. Москве и Санкт-Петербурге;
- 3600 рублей – в других городах и районных центрах;
- 2700 рублей – в прочих населенных пунктах.

При условии совместного проживания с сотрудником трех и более членов семьи размер денежной компенсации повышается на 50 %.

Денежная компенсация выплачивается финансовым органом по месту службы сотрудника за истекший месяц одновременно с выплатой денежного довольствия за текущий месяц. Основанием выплаты является рапорт сотрудника и приказ руководителя соответствующего органа, подразделения, учреждения.

К рапорту сотрудника прилагаются следующие документы:

- договор найма (поднайма) жилого помещения, заключенный в соответствии с законодательством Российской Федерации;
- справка кадрового подразделения о составе семьи сотрудника и о совместном проживании сотрудника и членов его семьи, а также о выписке их с прежнего места жительства.

Выплата денежной компенсации сотрудникам осуществляется за счет средств федерального бюджета.

- другие выплаты, предусмотренные законодательством России.

Выплаты денежного содержания обеспечивают финансово-экономические службы МЧС, бухгалтерии органов, подразделений и учреждений ГПС МЧС России.

В соответствии с постановлением Совета Федерации Федерального собрания РФ № 395-СФ от 26 октября 2011 г. с 1 января 2013 года реформируется система денежного довольствия военнослужащих и сотрудников (включая откомандированных в состав Федеральной миграционной службы и Фельдъегерской связи), проходящих службу в других силовых ведомствах, в т. ч. МЧС России.

Одним из условий реформирования является то, что размер ОДС должен составлять 50 % состава денежного довольствия, т.е. дополнительные виды надбавок и выплат будут составлять 8 видов, при этом отменяются (поглощаются) более 200 наименований надбавок и доплат:

- 1) за выслугу лет (максимальный размер 40 % при выслуге 25 и более лет (сейчас 70 %));
- 2) за работу с секретными документами (снижается до 70 %);
- 3) за классную квалификацию (повышается размер выплаты до 30 % за мастера);
- 4) за особые условия службы до 100 % должностного оклада;
- 5) за выполнение задания, связанного с риском для жизни в мирное время до 100 % должностного оклада;

- б) за особые достижения в службе до 100% должностного оклада;
- 7) премия и материальная помощь (3 ОДС в год, т.е. 75 % в квартал; мат. помощь 1 ОДС вместо 2-х в год);
- 8) районные коэффициенты и северная надбавка.

Произойдут изменения в праве на проезд в отпуск.

Право на бесплатный проезд в отпуск на самого сотрудника и одного члена семьи, один раз в году к месту использования основного отпуска предоставляется сотрудникам, проходящим службу по контракту:

- в районах Крайнего Севера и приравненным к ним местностям, с неблагоприятными климатическими и экологическими условиями (там, где установлены и выплачиваются районные коэффициенты);
- на территории субъектов, входящих в состав Уральского, Сибирского и Дальневосточного федеральных округов;
- проходящих службу за пределами РФ один раз в году к месту проведения основного отпуска на территории РФ.

Отменяются выплаты военнослужащим и членам их семей на санаторно-курортное лечение в ведомственных санаториях и домах отдыха (600 руб. на самого военнослужащего и 300 руб. на члена семьи, находящегося на иждивении). Бесплатный проезд в санатории и дома отдыха сохраняется только в отношении военнослужащих и сотрудников, уволенных со службы (пенсионеров).

Отменены выплаты за путевки детей в пионерлагеря, за места в детских дошкольных учреждениях.

Вносятся изменения в Федеральный закон №69-ФЗ «О пожарной безопасности» в части выплаты в твердых рублях единовременных пособий в случае смерти (3 млн. рублей вместо 120 окладов), при получении травм, ранений и увечий (2 млн. рублей вместо 60 окладов).

Изменяются размеры оклада по специальным званиям и штатным должностям.

## **6. Основные положения о конкурсной комиссии в системе МЧС России.**

Практически все российские граждане (а в ряде случаев и иностранные), получающие доходы, уплачивают налог на доходы. До 1 января 2001 г. он назывался подоходным налогом.

Налог на доходы физических лиц установлен главой 23 части второй Налогового кодекса Российской Федерации.

Налог на доходы физических лиц (НДФЛ) уплачивают:

- физические лица, которые являются налоговыми резидентами Российской Федерации;
- физические лица, которые не являются налоговыми резидентами Российской Федерации, но получают доходы от источников в Российской Федерации.

У налоговых резидентов по НДФЛ объектом налогообложения будут доходы от источников в Российской Федерации и от источников за пределами Российской Федерации.

Налоговыми резидентами признаются физические лица, фактически находящиеся в Российской Федерации не менее 183 календарных дней в течение 12 следующих подряд месяцев. Период нахождения физического лица в России не прерывается на периоды его выезда за пределы страны на срок менее шести месяцев для обучения или лечения.

Налоговая база (стоимостная, физическая или другая характеристика объекта налогообложения, по отношению к которой применяется налоговая ставка) – доходы налогоплательщика, полученные им в течение налогового периода.

Налоговый период – период времени, по окончании которого у налогоплательщика возникает обязанность определить налоговую базу, исчислить сумму налога, которая подлежит уплате. Налоговый период по НДФЛ – календарный год.

## 7. Основные положения о проведении конкурсов (торгов) в системе МЧС России.

Выделяются следующие виды доходов, которые необходимо учесть при расчете налоговой базы:

- доходы, полученные в денежной форме;
- доходы, полученные в натуральной форме;
- доходы, полученные в виде материальной выгоды;
- возникшие у налогоплательщика права на распоряжение доходами.

Налоговый кодекс содержит перечень доходов физических лиц, которые не подлежат налогообложению. К ним относятся:

1) государственные пособия, за исключением пособий по временной, а также и нетрудоспособности (включая пособие по уходу за больным ребенком), а также иные выплаты и компенсации, выплачиваемые в соответствии с действующим законодательством. При этом к пособиям, не подлежащим налогообложению, относятся пособия по безработице, беременности и родам;

2) пенсии по государственному пенсионному обеспечению и трудовые пенсии, назначаемые в порядке, установленном действующим законодательством;

3) все виды установленных законодательством компенсационных выплат (в пределах норм, установленных в соответствии с законодательством), связанных:

- с возмещением вреда, причиненного увечьем или иным повреждением здоровья;
- бесплатным предоставлением жилых помещений и коммунальных услуг, топлива или соответствующего денежного возмещения;
- увольнением работников, за исключением компенсации за неиспользованный отпуск;
- гибелью военнослужащих или государственных служащих при исполнении ими своих служебных обязанностей;
- возмещением иных расходов, включая расходы на повышение профессионального уровня работников;
- исполнением налогоплательщиком трудовых обязанностей (включая переезд на работу в другую местность и возмещение командировочных расходов).

При оплате работодателем налогоплательщику расходов на командировки как внутри страны, так и за ее пределы в доход, подлежащий налогообложению, не включаются суточные, выплачиваемые в пределах норм, установленных в соответствии с действующим законодательством, и др.:

4) алименты, получаемые налогоплательщиками;

5) суммы единовременной материальной помощи, оказываемой:

- налогоплательщикам в связи со стихийным бедствием или другим чрезвычайным обстоятельством в целях возмещения причиненного им материального ущерба или вреда их здоровью на основании решений органов законодательной и исполнительной власти, представительных органов местного самоуправления либо иностранными государствами или специальными фондами, созданными органами государственной власти или иностранными государствами, а также созданными в соответствии с международными договорами, одной из сторон которых является Российская Федерация, правительственными и неправительственными межгосударственными организациями;

- налогоплательщикам, пострадавшим от террористических актов на территории Российской Федерации, независимо от источника выплаты и др.;

6) стипендии учащихся, студентов, аспирантов, ординаторов, адъюнктов или докторантов учреждений высшего профессионального образования или послевузовского профессионального образования, научно-исследовательских учреждений, учащихся учреждений начального и среднего профессионального образования, слушателей духовных учебных учреждений, выплачивавшие указанным лицам этими учреждениями, стипендии,

учреждаемые Президентом Российской Федерации, органами власти Российской Федерации, субъектов Российской Федерации, благотворительными фондами, стипендии, выплачиваемые за счет средств бюджетов налогоплательщикам, обучающимся по направлению органов службы занятости;

7) доходы в денежной и натуральной формах, получаемые от физических лиц в порядке наследования и дарения, за исключением случаев дарения недвижимого имущества, транспортных средств, акций, долей, паев, если не предусмотрено другое.

#### **8. Значение и порядок обеспечения личного состава ГПС вещевым имуществом.**

Доходы, полученные в порядке дарения, освобождаются от налогообложения, если даритель и одаряемый являются членами семьи или близкими родственниками в соответствии с Семейным кодексом Российской Федерации (супругами, родителями и детьми, в том числе усыновителями и усыновленными, дедушкой, бабушкой и внуками, полнородными и неполнородными (имеющими общих отца или мать) братьями и сестрами);

8) вознаграждения, выплачиваемые за передачу в государственную собственность кладов;

9) доходы в виде процентов, получаемые налогоплательщиками по вкладам в банках, находящихся на территории Российской Федерации, если проценты по рублевым вкладам выплачиваются в пределах сумм, рассчитанных исходя из действующей ставки рефинансирования Центрального банка Российской Федерации, в течение периода, за который начислены указанные проценты;

10) доходы, не превышающие 4000 рублей, полученные по каждому из следующих оснований за налоговый период:

- стоимость подарков, полученных налогоплательщиками от организаций или индивидуальных предпринимателей;

- стоимость призов в денежной и натуральной формах, полученных налогоплательщиками на конкурсах и соревнованиях, проводимых в соответствии с решениями Правительства Российской Федерации, законодательных органов государственной власти или представительных органов местного самоуправления;

- суммы материальной помощи, оказываемой работодателями своим работникам, а также бывшим своим работникам, уволившимся в связи выходом на пенсию по инвалидности или по возрасту;

- возмещение работодателями своим работникам, их супругам, родителям и детям, бывшим своим работникам (пенсионерам по возрасту), также инвалидам стоимости приобретенных ими медикаментов, назначенных им лечащим врачом. Должны быть представлены документы, подтверждающие фактические расходы на приобретение этих медикаментов:

- стоимость любых выигрышей и призов, получаемых в проводимых конкурсах, играх и других мероприятиях в целях рекламы товаров (работ, услуг).

Весь перечень доходов, не подлежащих налогообложению НДФЛ, представлен в ст. 217 Налогового кодекса Российской Федерации.

Налоговая ставка по НДФЛ установлена в размерах – 9, 13, 15, 30, 35 %. Ставка, которую надо применять, зависит не от размера дохода, а от его вида. Налоговая база определяется отдельно по каждому виду доходов, в отношении которых установлены различные налоговые ставки.

При исчислении налоговой базы по доходам, к которым применяются ставки 9, 15, 30, 35 %, налоговые вычеты не применяются.

#### **3. Налоговые вычеты.**

Налогоплательщикам НДФЛ предоставляются следующие налоговые вычеты применительно к доходам, облагаемым по ставке 13 %.

Стандартные налоговые вычеты.

Установлено 4 стандартных налоговых вычета:

- в размере 3000 руб. Предоставляется за каждый месяц налогового периода;
- в размере 500 руб. Предоставляется за каждый месяц налогового периода;
- в размере 400 руб. Предоставляется за каждый месяц налогового периода до месяца, в котором доход, исчисленный нарастающим итогом с начала года, превысит 40 000 руб.;
- в размере 1000 руб. на каждого ребенка у налогоплательщика в возрасте до 18 лет или до 24 лет, если ребенок является учащимся очной формы обучения. Предоставляется вычет за каждый месяц налогового периода до месяца, в котором доход, исчисленный нарастающим итогом с начала года, превысит 280 000 рублей.

Стандартные налоговые вычеты предоставляются налогоплательщику в течение года одним из работодателей по его выбору. Стандартные налоговые вычеты предоставляются налогоплательщику, как и все другие, только по его письменному заявлению.

Стандартный налоговый вычет 3000 руб. предоставляется лицам, перенесшим лучевую болезнь и другие заболевания, лицам, получившим инвалидность вследствие аварии на ЧАЭС, инвалидам ВОВ и др.

Стандартный налоговый вычет в размере 500 руб. предоставляется Героям Советского Союза и РФ, участникам ВОВ, инвалидам с детства, а также инвалидам 1 и 2 групп и др.

Стандартный налоговый вычет в размере 400 руб. предоставляется тем категориям налогоплательщиков, которые не имеют права на вычеты в размере 500 и 3000 руб.

Налогоплательщикам, имеющим право больше чем на 1 налоговый вычет, предоставляется максимальный из возможных вычетов.

Налоговый вычет в размере 1000 руб. предоставляется независимо от предоставления стандартных налоговых вычетов в размере 3000 руб., 500 руб., 400 руб. Налоговый вычет предоставляется родителям, супругам родителей, опекунам и попечителям.

Налогоплательщик предоставляет налоговому агенту заявление и документы, подтверждающие право на налоговый вычет, которые потом хранятся у налогового агента.

Вычет может предоставляться в двойном размере, т.е. 2000 руб. на ребенка, единственному родителю, опекуну, попечителю.

Налоговый вычет может предоставляться в двойном размере одному из родителей по их выбору, если второй родитель отказывается от получения налогового вычета. В этом случае должно быть заявление об отказе.

## **1. 8 Лекция № 8 (2 часа).**

**Тема: «Экономические основы организации производственной деятельности в подразделениях технической службы ГПС»**

### **1.8.1 Вопросы лекции:**

1. Организация производственной деятельности в подразделениях технической службы ГПС.
2. Основные нормативные документы, регламентирующие производственную деятельность подразделений технической службы ГПС.
3. Основные директивные документы подразделений технической службы ГПС.
4. Производственная программа, план по труду и план организационно-технических мероприятий.

5. Порядок формирования годового плана-задания по ремонту пожарных машин и оборудования.
6. Расчет производственной мощности и загрузки технологического оборудования; расчет потребности основных и вспомогательных рабочих для выполнения производственной программы; расчет резерва внеплановых работ по ремонту пожарных машин, оборудования и автоматики.
7. Анализ производственно-хозяйственной деятельности подразделения технической службы ГПС.

### 1.8.2 Краткое содержание вопросов:

#### 1. Организация производственной деятельности в подразделениях технической службы ГПС.

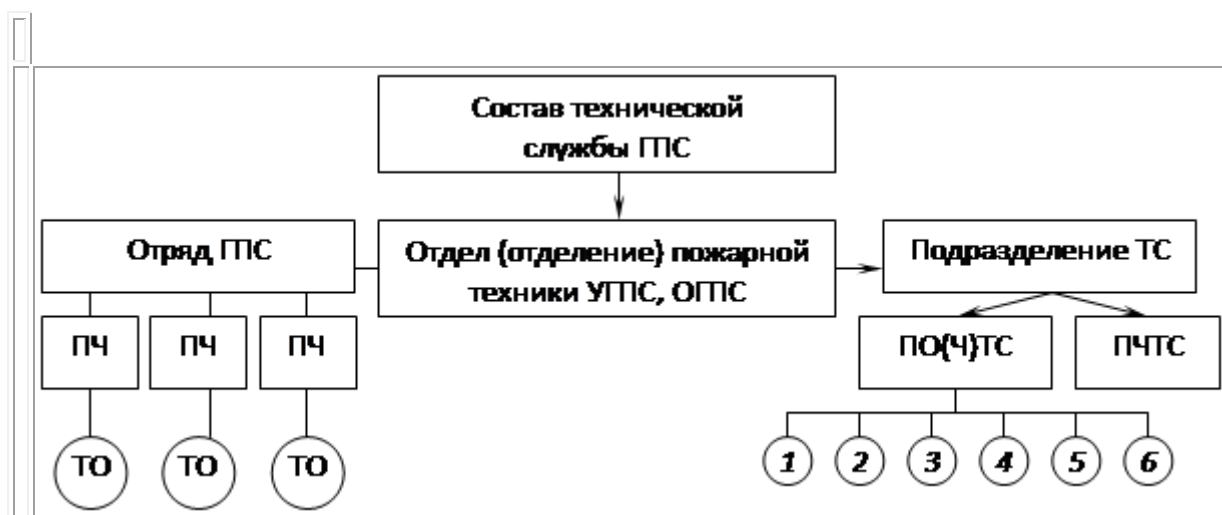
Силы ТС составляют две группы личного состава ГПС. Первая из них включает водителей и мотористов подразделений ГПС, рабочих подразделений технической службы (к ним относятся производственные технические центры (ПТЦ), пожарные отряды (части) технической службы (ПО(Ч)ТС). Они непосредственно выполняют все работы по техническому обслуживанию и ремонту пожарных машин. Этим осуществляется как поддержание, так и обеспечение технической готовности пожарных машин.

Во вторую группу сил ТС входит начальствующий состав, обеспечивающий организацию, управление и контроль функционирования ТС. К ним относятся служащие отделов пожарной техники и вооружения ГУГПС, отделов ПТ УГПС (ОГПС), руководящий состав подразделений ТС и пожарных частей, ответственные за техническую готовность ПА в подразделениях ГПС.

Функционирование ТС обеспечивают около 20 % всего личного состава ГПС. Из них около 20 % составляют работники первой группы.

Эти силы рассредоточены в различных подразделениях ГПС и входят в состав технической службы. Состав ТС, кроме ее сил, характеризуют и средства технической службы.

Средства технической службы рис.1 включают все оборудование, приборы и инструменты, сосредоточенные на постах ТО в пожарных частях отрядов ГПС. В состав ТС входит также все станочное оборудование, стенды, инструмент и приборы, которыми укомплектованы участки пожарных отрядов (частей), т.е. по обслуживанию и ремонту ПА (1 на рис. 14.2). В состав ТС входят также: 2 – отдельные посты ТО; 3 – рукавный пост; 4 – пост диагностики; 5 – гарнизонная база МТО и 6 – пункт отгрузки запасных частей.





## **2. Основные нормативные документы, регламентирующие производственную деятельность подразделений технической службы ГПС.**

- Федеральный закон от 21 декабря 1994 г. N 69-ФЗ "О пожарной безопасности".
- Правила пожарной безопасности в Российской Федерации (ППБ 01-03), утвержденные приказом МЧС России от 18.06.2003 N 313 (зарегистрирован в Минюсте России 27 июня 2003 г., регистрационный N 4838, далее - Правила пожарной безопасности в Российской Федерации ППБ 01-03).
- Система обеспечения пожарной безопасности.
- Права, обязанности, ответственность должностных лиц за обеспечение пожарной безопасности.
- Виды пожарной охраны. Федеральная противопожарная служба.
- Государственный пожарный надзор, структура.
- Права и обязанности, виды административно-правового воздействия за нарушение и невыполнение правил и норм пожарной безопасности.

## **3. Основные директивные документы подразделений технической службы ГПС.**

При организации работ по планово-предупредительному ремонту станочного, гаражного и технологического оборудования необходимо руководствоваться инструкциями по эксплуатации этого оборудования и положением о планово-предупредительном ремонте.

## **4. Производственная программа, план по труду и план организационно-технических мероприятий.**

Производственная деятельность подразделений ТС осуществляется в соответствии с производственной программой на месяц, разрабатываемой ПТЦ, отрядом (частью) технической службы на основании годового плана-задания с учетом нормативов трудоемкости технического обслуживания и ремонта пожарной техники.

## **5. Порядок формирования годового плана-задания по ремонту пожарных машин и оборудования.**

План-задание разрабатывается отделом (отделением) пожарной техники на основании годового плана-графика технического обслуживания, планируемых ремонтных работ и работой по изготовлению отдельных видов пожарной техники (оборудования) и ежегодно до 5 декабря утверждается руководством УГПС, ОГПС. В годовом плане-задании, кроме основных работ по техническому обслуживанию и ремонту пожарных автомобилей, предусматривается резерв времени для проведения непредвиденных работ, в объеме не более 20% от общей трудоемкости. Исходными данными для разработки годового плана-задания являются: наличие техники и общие пробеги пожарных автомобилей за прошедший год и с начала эксплуатации, а также планируемая потребность в транспортном и техническом обеспечении оперативно-служебной и хозяйственной деятельности подразделений с учетом оперативной обстановки; нормы пробега до капитального ремонта пожарных автомобилей; нормы периодичности ТО-2 пожарных автомобилей; нормативы трудоемкости технического обслуживания и ремонта.

## **6. Расчет производственной мощности и загрузки технологического оборудования; расчет потребности основных и вспомогательных рабочих для выполнения производственной программы; расчет резерва внеплановых работ по ремонту пожарных машин, оборудования и автоматики.**

Расчет производственной мощности предприятия является важнейшим этапом обоснования производственной программы. На основе расчетов производственной мощности выявляются внутрипроизводственные резервы роста производства, устанавливаются объемы выпуска продукции и определяется потребность в увеличении производственных мощностей за счет технического перевооружения, реконструкции и расширения действующих и строительства новых мощностей.

Под производственной мощностью предприятия понимается максимально возможный выпуск продукции в номенклатуре и ассортименте, предусмотренном планом продаж, при полном использовании производственного оборудования и площадей с учетом прогрессивной технологии, передовой организации труда и производства.

Понятие “производственная мощность” и “производственная программа” в плановых расчетах не идентичны. Если первое показывает способность предприятия в определенных условиях выпускать максимальное количество продукции в натуральном выражении в определенный промежуток времени, то второе характеризует степень использования мощности в плановом периоде.

При планировании производственная программа, как и мощность предприятия, выражаются в одних и тех же натуральных (условно-натуральных) и стоимостных единицах. Например, мощность тракторного завода измеряется в штуках тракторов, текстильной фабрики — в квадратных метрах ткани, консервного комбината — в тысячах штук условных банок.

Планирование производственной мощности основано на учете факторов, от которых зависит ее величина. При расчете мощности принимаются во внимание следующие факторы: структура и величина основных производственных фондов; качественный состав оборудования, уровень физического и морального износа; передовые технические нормы производительности оборудования, использования площадей, трудоемкости изделий, выход годной продукции из сырья; прогрессивность применяемых технологических процессов; степень специализации; режим работы предприятия; уровень организации производства и труда; фонд времени работы оборудования; качество сырья и ритмичность поставок.

## **7. Анализ производственно-хозяйственной деятельности подразделения технической службы ГПС.**

Анализ производственной деятельности подразделений ТС проводится по итогам работы за месяц, квартал и год. Порядок проведения анализа производственной деятельности подразделений ТС приведен в приложении 41 настоящего Наставления. Результаты анализа представляются в УГПС, ОГПС.

### **1. 9 Лекция № 9 (2 часа).**

**Тема: «Основы бухгалтерского учета в подразделениях ГПС. Материальная ответственность личного состава ГПС за ущерб, причиненный государству»**

#### **1.9.1 Вопросы лекции:**

1. Сущность и значение учета хозяйственной деятельности.
2. Основные виды учета хозяйственной деятельности (статистический учет, оперативно-технический учет, бухгалтерский учет).

3. Нормативные документы по бухгалтерскому учету в органах управления и подразделениях ГПС.
4. Ответственность за организацию бухгалтерского учета в органах управления и подразделениях ГПС.
5. Права и обязанности начальников финансово-экономических служб (главных бухгалтеров) в органах управления и подразделениях ГПС.
6. Порядок и условия списания основных средств, товарно-материальных ценностей, а также малоценных и быстроизнашивающихся предметов в органах управления и подразделениях ГПС.
7. Понятие и значение материальной ответственности.

### **1.9.2 Краткое содержание вопросов:**

#### **1. Сущность и значение учета хозяйственной деятельности.**

В настоящее время в России идет реформирование бухгалтерского учета. Процессы, связанные с этим, коснулись и бюджетной сферы. Активно внедряются новые методы ведения бухгалтерского учета, которые позволят учесть происходящие в бюджетной сфере изменения. Предполагается, что вводимые изменения позволят более экономно и рационально расходовать бюджетные средства, помогут формировать отчетность, которая сделает учет в бюджетных учреждениях более прозрачным и позволит осуществлять более эффективный контроль за обоснованностью расходования выделенных из бюджета целевых средств.

#### **2. Основные виды учета хозяйственной деятельности (статистический учет, оперативно-технический учет, бухгалтерский учет).**

#### **3. Нормативные документы по бухгалтерскому учету в органах управления и подразделениях ГПС.**

1. Бюджетный кодекс Российской Федерации, Налоговый кодекс Российской Федерации, Гражданский кодекс Российской Федерации, Федеральный закон № 129-ФЗ от 21.11.1996 г. «О бухгалтерском учете», другие федеральные законы и указы Президента РФ.

2. Инструкция по бюджетному учету № 148н от 30.12.2008 г., утвержденная приказом Минфина России, Инструкция о порядке составления и представления годовой, квартальной и месячной бюджетной отчетности, утвержденная Минфином России, утвержденная приказом Минфина № 5нот 21.01.2005 г.

3. Нормативные правовые акты по вопросам бюджетного учета (Приказ Минфина России № 123н от 23.09.2005 г. «Об утверждении форм регистров бюджетного учета» и др.), а также нормативные правовые акты федеральных органов исполнительной власти, которым предоставлено право осуществлять правовое регулирование отдельных вопросов бухгалтерского учета (Постановление Госкомстата России № 88 от 18.08.1998 г. «Об утверждении унифицированных форм первичной учетной документации по учету кассовых операций, по учету результатов инвентаризации» и др.).

4. Нормативные правовые акты, издаваемые с учетом отраслевых особенностей главными распорядителями средств соответствующего бюджета в соответствии с нормативными правовыми актами органов, организующих исполнение данного бюджета.

5. Локальные правовые документы бюджетных учреждений, принятие которых предусмотрено Инструкцией по бюджетному учету: приказ руководителя бюджетного учреждения об утверждении графика документооборота; приказ руководителя бюджетного учреждения о порядке проведения инвентаризации и др.

#### **4. Ответственность за организацию бухгалтерского учета в органах управления и подразделениях ГПС.**

1. Ответственность за организацию бухгалтерского учета в организациях, соблюдение законодательства при выполнении хозяйственных операций несут руководители организаций.

2. Руководители организаций могут в зависимости от объема учетной работы:

- а) учредить бухгалтерскую службу как структурное подразделение, возглавляемое главным бухгалтером;
- б) ввести в штат должность бухгалтера;
- в) передать на договорных началах ведение бухгалтерского учета централизованной бухгалтерии, специализированной организации или бухгалтеру-специалисту;
- г) вести бухгалтерский учет лично.

3. Принятая организацией учетная политика утверждается приказом или распоряжением лица, ответственного за организацию и состояние бухгалтерского учета.

При этом утверждаются:

рабочий план счетов бухгалтерского учета, содержащий синтетические и аналитические счета, необходимые для ведения бухгалтерского учета в соответствии с требованиями своевременности и полноты учета и отчетности;

формы первичных учетных документов, применяемых для оформления хозяйственных операций, по которым не предусмотрены типовые формы первичных учетных документов,

а также формы документов для внутренней бухгалтерской отчетности;

порядок проведения инвентаризации и методы оценки видов имущества и обязательств;

правила документооборота и технология обработки учетной информации;

порядок контроля за хозяйственными операциями, а также другие решения, необходимые для организации бухгалтерского учета.

#### **5. Права и обязанности начальников финансово-экономических служб (главных бухгалтеров) в органах управления и подразделениях ГПС.**

Круг обязанностей главного бухгалтера устанавливается нормативными правовыми актами, трудовым договором, а также должностной инструкцией.

Одним из основных нормативных актов, регламентирующих деятельность главного бухгалтера, является Федеральный закон «О бухгалтерском учете». Статьей 7 Закона установлено, что главный бухгалтер:

- назначается или освобождается от должности руководителем и подчиняется непосредственно ему;

- несет ответственность за формирование учетной политики, ведение бухгалтерского учета, своевременное представление полной и достоверной бухгалтерской отчетности;

- обеспечивает соответствие осуществляемых фактов хозяйственной жизни законодательству Российской Федерации, контроль за движением имущества и выполнением обязательств;

- подписывает совместно с руководителем организации документы, служащие основанием для приема и выдачи материальных ценностей и денежных средств, расчетных, кредитных и финансовых обязательств. Эти документы без подписи главного бухгалтера считаются недействительными и к исполнению не принимаются.

Главному бухгалтеру в соответствии с Положением по ведению бухгалтерского учета и бухгалтерской отчетности в Российской Федерации запрещается принимать к исполнению и оформлению документы по операциям, противоречащим законодательству и нарушающим договорную и финансовую дисциплину.

## **6. Порядок и условия списания основных средств, товарно-материальных ценностей, а также малоценных и быстроизнашивающихся предметов в органах управления и подразделениях ГПС.**

Списание малоценных и быстроизнашивающихся предметов производится при полной их изношенности на основании соответствующих актов, утвержденных руководителем подразделения.

Все малоценные и быстроизнашивающиеся предметы должны находиться на хранении лиц, которые несут материальную ответственность за их правильную эксплуатацию и сохранность.

Согласно Приказу Министерства финансов Российской Федерации от 26 декабря 1994 года № 170 разрешается малоценные и быстроизнашивающиеся предметы стоимостью 1/20 лимита за единицу основных средств списывать в расход по мере отпуска их в эксплуатацию.

Списание товарно-материальных ценностей производится по ценам их приобретения или средним ценам, если они приобретались по разным ценам. Канцелярские принадлежности, а также медикаменты и готовые лекарства, приобретенные и одновременно выданные на текущие нужды, могут списываться на фактические расходы. На документах, подтверждающих приобретение и получение этих ценностей, должна быть расписка лица, получившего эти материалы.

Основанием для списания горюче-смазочных материалов является путевой лист. ГСМ списываются по фактическому расходу, но не выше норм, утвержденных для отдельных марок автотранспорта.

## **7. Понятие и значение материальной ответственности.**

Материальная ответственность работников и сотрудников пожарной охраны и органов управления МЧС России определена соответствующими нормативно-правовыми актами.

Трудовой кодекс Российской Федерации (далее ТК РФ) обязывает работника (сотрудника) бережно относиться к имуществу работодателя (ч. 2 ст. 21 ТК РФ). Работодатель имеет право требовать этого от своих сотрудников, а также привлекать их к материальной ответственности (ч. 1 ст. 22 ГК РФ).

*Материальная ответственность работника (сотрудника)* – это обязанность возместить причиненный работодателю ущерб.

Согласно ч. 1 ст. 233 Трудового кодекса материальная ответственность работника наступает за ущерб, причиненный им работодателю в результате виновного противоправного поведения, действий или бездействия.

Материальная ответственность наступает при одновременном наличии следующих обстоятельств (Письмо Роструда № 1746-6-1 от 19.10.2006 г.):

- противоправного поведения (действий или бездействия) работника;
- причинной связи между противоправным действием и материальным ущербом;
- вины работника в совершении противоправного действия (бездействия).

Материальная ответственность не является наказанием, поэтому при наличии оснований не исключает привлечение виновных одновременно и к другим видам ответственности (дисциплинарной, административной, уголовной).

Важно отметить, что работник (сотрудник), виновный в причинении ущерба имуществу предприятия, несет материальную ответственность только при наличии прямого действительного ущерба. Неполученные доходы (упущенная выгода) взысканию с работника не подлежат.

### **1. 10 Лекция № 10 (2 часа).**

**Тема: «Основы организации контроля за финансово-хозяйственной деятельностью органов управления и подразделений ГПС»**

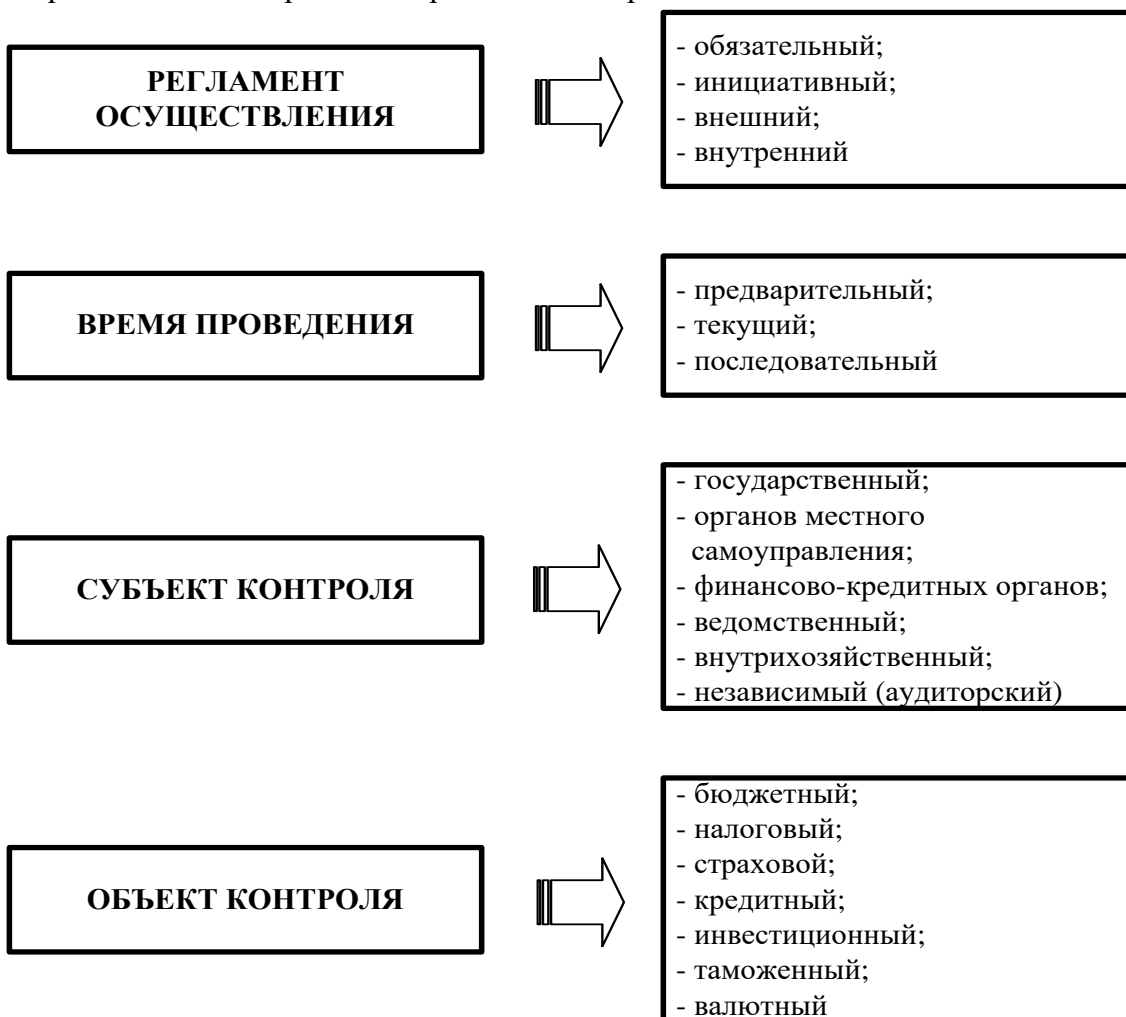
### 1.10.1 Вопросы лекции:

1. Сущность и организационные формы контроля в России.
2. Контроль как функция управления. Ведомственный контроль в системе МЧС России.
3. Предмет ведомственного контроля.
4. Предварительный, текущий и последующий ведомственный финансовый контроль.
5. Органы управления, осуществляющие последующий ведомственный финансовый контроль.
6. Организация и проведение ревизий финансово-хозяйственной деятельности (ФХД) в органах управления и подразделениях ГПС.
7. Цели и основные задачи ревизий.
8. Контроль за выполнением указаний и предложений, направленных на устранение выявленных ревизиями недостатков и нарушений ФХД органов управления и подразделений ГПС.

### 1.10.2 Краткое содержание вопросов:

#### 1. Сущность и организационные формы контроля в России.

*Финансовый контроль* представляет собой совокупность мероприятий по организации соблюдения финансового законодательства и финансовой дисциплины всех субъектов хозяйствования и управления, а также оценку эффективности финансовых операций и целесообразности произведенных расходов.



## **2. Контроль как функция управления. Ведомственный контроль в системе МЧС России.**

В системе МЧС России ведомственный финансовый контроль организуется и осуществляется руководителями главных управлений, а также подчиненных или подведомственных ему подразделений, которые имеют полномочия по распределению финансовых ресурсов.

### **3. Предмет ведомственного контроля.**

Ведомственный контроль призван обеспечить надзор за:

- использованием материальных и финансовых ресурсов;
- наличием и движением имущества;
- формированием достоверной и полной информации о финансовых результатах деятельности, необходимой для оперативного руководства, выявлению недостатков и хищений денежных средств и материальных ценностей.

### **4. Предварительный, текущий и последующий ведомственный финансовый контроль.**

Ведомственный финансовый контроль подразделяется на:

- предварительный;
- текущий;
- последующий.

*Предварительный и текущий* контроль организуют и осуществляют руководители подразделений МЧС России, должностные лица (начальники финансовых служб, главные бухгалтера), имеющие право подписи расчетных и других документов, в порядке, установленном законодательством России. Контроль осуществляется на стадии проработки документов и в процессе совершения финансово-хозяйственных операций.

*Последующий* финансовый контроль осуществляется в ходе подведения итогов финансово-хозяйственной деятельности по завершении отчетного периода и финансового года. Организуются руководителями подразделений системы МЧС России, имеющих штатный ревизионный аппарат, и начальниками этих аппаратов.

### **5. Органы управления, осуществляющие последующий ведомственный финансовый контроль.**

Проведение ревизий в системе МЧС России осуществляют:

- контрольно-ревизионное управление (КРУ) МЧС России;
- окружные управления материально-технического снабжения МЧС России;
- ревизионные аппараты региональных центров МЧС субъектов Российской Федерации, – соответственно, в подчиненных им подразделениях.

КРУ МЧС России осуществляет общее руководство ревизионной работой и контроль за ее состоянием в системе МЧС России.

### **6. Организация и проведение ревизий финансово-хозяйственной деятельности (ФХД) в органах управления и подразделениях ГПС.**

*Ревизия* представляет собой систему обязательных контрольных действий по документальной и фактической проверке законности и обоснованности совершенных хозяйственных и финансовых операций организации, правильности их отражения в бухгалтерском учете и отчетности.

Организацию и проведение ревизии (ревизионный процесс) обычно подразделяют на четыре самостоятельных *этапа*:

- подготовка к проведению ревизии;
- проведение ревизии;
- систематизация и подготовка материалов ревизии;

- реализация материалов ревизии.

Результаты ревизии, проверки оформляются актом, который подписывается старшим ревизионной бригады, руководителем проверяемого подразделения и начальником его финансовой службы. Акт ревизии составляется, как правило, в трех экземплярах.

## **7. Цели и основные задачи ревизий.**

*Основными задачами КРУ являются:*

- организация и осуществление контрольно-ревизионной работы за финансово-хозяйственной деятельностью в МЧС России;
- осуществление совместно с Министерством финансов Российской Федерации контроля за законностью и целевым использованием денежных

## **8. Контроль за выполнением указаний и предложений, направленных на устранение выявленных ревизиями недостатков и нарушений ФХД органов управления и подразделений ГПС.**

Контроль за своевременным выполнением указаний и предложений, направленных на устранение выявленных недостатков и нарушений в финансовой, хозяйственной и производственной деятельности, возлагается на соответствующие контрольно-ревизионные аппараты.

# **2. МЕТОДИЧЕСКИЕ УКАЗАНИЯ ПО ПРОВЕДЕНИЮ ПРАКТИЧЕСКИХ ЗАНЯТИЙ**

## **2.1 Практическое занятие № 1 (2 часа).**

**Тема: «Теоретико-методологические основы изучения дисциплины»**

### **2.1.1 Задание для работы:**

1. Описать предмет, метод и объект изучения дисциплины.
2. Обосновать экономическую и социальную сущность пожарной безопасности.
3. Выявить основные тенденции социально-экономического развития страны и их взаимосвязь с системой обеспечения пожарной безопасности.
4. Выучить задачи пожарной охраны по обеспечению пожарной безопасности объектов национальной экономики.
5. Изучить экономическое содержание категории противопожарной защиты.
6. Изучить экономическую сущность основных и оборотных фондов.
7. Описать классификацию и структуру основных фондов.
8. Объяснить что такое амортизация и износ основных фондов.

### **3.1.2 Краткое описание проводимого занятия:**

Опираясь на методологическую основу экономической теории, ЭПБ в процессе изучения экономических явлений в практике ППЗ использует следующие *методы*:

- исторический подход;
- метод учета своеобразия отдельных видов ППЗ и защищаемых объектов;
- анализ и обобщения опыта деятельности передовых подразделений пожарной охраны;
- метод сопоставления вариантов решения различного рода задач с целью нахождения оптимального;
- математические и статистические методы.

### **3.1.3 Результаты и выводы:**



1. Описали предмет, метод и объект изучения дисциплины.
2. Обосновали экономическую и социальную сущность пожарной безопасности.
3. Выявили основные тенденции социально-экономического развития страны и их взаимосвязь с системой обеспечения пожарной безопасности.
4. Выучили задачи пожарной охраны по обеспечению пожарной безопасности объектов национальной экономики.
5. Изучили экономическое содержание категории противопожарной защиты.
6. Изучили экономическую сущность основных и оборотных фондов.
7. Описали классификацию и структуру основных фондов.
8. Объяснили что такое амортизация и износ основных фондов.

## **2.2 Практическое занятие № 2 (2 часа).**

**Тема: «Капитальные вложения на обеспечение противопожарной защиты (ППЗ)»**

### **2.2.1 Задание для работы:**

1. Описать понятие себестоимости и ее виды.
2. Изучить понятие, сущность и значение цены в условиях рыночной экономики.
3. Изучить основы построения цены – издержки.
4. Описать классификацию цен от степени регулируемости (регулируемые, фиксированные).
5. Описать классификацию цен в зависимости от обслуживаемого оборота.
6. Выяснить основные методы определения цены, их характеристика и сущность.
7. Изучить задачи и механизм работы ценовой политики.
8. Объяснить основные направления экономической работы представительств заказчика МЧС России в области ценообразования.

### **2.2.2 Краткое описание проводимого занятия:**

Себестоимость промышленной продукции – это выраженные в денежной форме все текущие затраты (издержки) промышленного предприятия на производство и реализацию продукции, возмещение которых необходимо предприятию для осуществления простого воспроизводства.

Признаки классификации себестоимости:

- в зависимости от последовательности формирования различают цеховую, производственную и полную себестоимость промышленной продукции.

Цеховая себестоимость включает в себя текущие затраты всех производственных цехов, занятых изготовлением продукции.

Производственная себестоимость включает в себя затраты в целом по предприятию.

Полная себестоимость отражает все затраты на производство и реализацию продукции и некоторые другие внепроизводственные расходы (отчисления на научно-исследовательские и опытно-конструкторские работы (НИОКР)).

### **2.2.3 Результаты и выводы:**

1. Описали понятие себестоимости и ее виды.
2. Изучили понятие, сущность и значение цены в условиях рыночной экономики.
3. Изучили основы построения цены – издержки.
4. Описали классификацию цен от степени регулируемости (регулируемые, фиксированные).
5. Описали классификацию цен в зависимости от обслуживаемого оборота.
6. Выяснили основные методы определения цены, их характеристика и сущность.
7. Изучили задачи и механизм работы ценовой политики.

8. Объяснили основные направления экономической работы представительств заказчика МЧС России в области ценообразования.

### **2.3 Практическое занятие № 3 (2 часа).**

**Тема: « Эксплуатационные расходы на противопожарную защиту »**

#### **2.3.1 Задание для работы:**

1. Объяснить понятие и виды эксплуатационных расходов на противопожарную защиту (ППЗ) объектов.
2. Изучить эксплуатационные расходы, связанные с объемно-планировочными и конструктивными решениями ППЗ зданий и сооружений.
3. Определить порядок определения затрат на капитальный и текущий ремонты конструктивных элементов ППЗ зданий и сооружений.
4. Изучить эксплуатационные расходы на содержание пожарной техники и автоматики.
5. Определить порядок определения затрат на капитальный и текущий ремонты пожарной техники и автоматики.
6. Проанализировать нормативно-справочные документы, используемые для определения эксплуатационных расходов на обеспечение пожарной безопасности объектов.

#### **2.3.2 Краткое описание проводимого занятия:**

*Эксплуатационные расходы на ППБ* представляют собой совокупность материальных, финансовых и трудовых затрат, необходимых для обеспечения нормальных условий функционирования ее систем.

В зависимости от формы проявления различают:

- ЭР, которые могут быть непосредственно отнесены к тому или иному виду противопожарной защиты (например, расходы на содержание и эксплуатацию пожарной техники, АУП и т. п.);
- затраты, являющиеся частью в общих ЭР защищаемого объекта (например, затраты на содержание и эксплуатацию элементов ППЗ зданий и сооружений).

#### **2.3.3 Результаты и выводы:**

1. Объяснили понятие и виды эксплуатационных расходов на противопожарную защиту (ППЗ) объектов.
2. Изучили эксплуатационные расходы, связанные с объемно-планировочными и конструктивными решениями ППЗ зданий и сооружений.
3. Определили порядок определения затрат на капитальный и текущий ремонты конструктивных элементов ППЗ зданий и сооружений.
4. Изучили эксплуатационные расходы на содержание пожарной техники и автоматики.
5. Определили порядок определения затрат на капитальный и текущий ремонты пожарной техники и автоматики.
6. Проанализировали нормативно-справочные документы, используемые для определения эксплуатационных расходов на обеспечение пожарной безопасности объектов.

### **2.4 Практическое занятие № 4 (2 часа).**

**Тема: «Экономические потери от пожаров и методы их определения »**

#### **2.4.1 Задание для работы:**

1. Объяснить понятие и сущность экономических потерь от пожаров.
2. Изучить прямой и косвенный ущербы от пожаров.

3. Рассмотреть структуру экономических потерь от пожаров.
4. Изучить основные методические положения по определению прямого материального ущерба от пожаров.
5. Изучить определение косвенного ущерба от пожаров на объектах производственного назначения.
6. Выявить особенности определения социально-экономических потерь от пожаров.
7. Объяснить понятие совокупных потерь.
8. Обосновать расходы государства на обеспечение функций пожарной безопасности.
9. Изучить определение среднегодового размера материального ущерба от пожаров в расчетах экономической эффективности.

#### **2.4.2 Краткое описание проводимого занятия:**

Экономический ущерб от пожара – это потери из состава национального богатства, обусловленные пожаром и оцененные в денежном выражении. По своей структуре экономический ущерб от пожара включает прямой и косвенный ущерб.

1) *прямой ущерб*, который в общем может трактоваться как величина уменьшения наличного имущества (оцененная в денежном эквиваленте) вследствие непосредственного воздействия опасных факторов пожара и их сопутствующих проявлений, а также величина мер, принятых для спасения людей и материальных ценностей для тушения пожара или для предотвращения его распространения.

2) *косвенный ущерб* – это такие убытки, которые, как правило, связаны с последствиями пожара.

#### **2.4.3 Результаты и выводы:**

1. Объяснили понятие и сущность экономических потерь от пожаров.
2. Изучили прямой и косвенный ущербы от пожаров.
3. Рассмотрели структуру экономических потерь от пожаров.
4. Изучили основные методические положения по определению прямого материального ущерба от пожаров.
5. Изучили определение косвенного ущерба от пожаров на объектах производственного назначения.
6. Выявили особенности определения социально-экономических потерь от пожаров.
7. Объяснили понятие совокупных потерь.
8. Обосновали расходы государства на обеспечение функций пожарной безопасности.
9. Изучили определение среднегодового размера материального ущерба от пожаров в расчетах экономической эффективности.

### **2.5 Практическое занятие № 5 (2 часа).**

**Тема: «Экономическая эффективность ресурсного обеспечения в области пожарной безопасности»**

#### **2.5.1 Задание для работы:**

1. Объяснить понятие и сущность экономической эффективности капитальных вложений в противопожарную защиту.
2. Раскрыть основные методические положения оценки экономической эффективности капитальных вложений в ППЗ.
3. Выявить сущность и величину нормативного коэффициента экономической эффективности.
4. Изучить метод сравнительного анализа эффективности вариантов противопожарной защиты.

5. Определить порядок и основные этапы экономической оценки инженерно-технических решений в области обеспечения пожарной безопасности.
6. Выявить требования к базе (эталону) для сопоставления вариантов противопожарной защиты.
7. Изучить основные и дополнительные показатели в расчетах экономической эффективности.
8. Раскрыть определение величины экономического эффекта.

### **2.5.2 Краткое описание проводимого занятия:**

Эффективное функционирование системы обеспечения пожарной безопасности зависит от ее качественного нормативного обеспечения, что особенно важно в условиях негативного влияния пожаров на жизнедеятельность человека и экономику страны. Это характеризуется постоянным увеличением числа людских жертв и размеров ущерба от огня, что, в свою очередь, требует постоянного совершенствования государственной системы противопожарного нормирования и стандартизации – фактора, влияющего на стабильное функционирование народнохозяйственного комплекса страны и позволяющего обеспечить оптимизацию затрат на противопожарную защиту.

### **2.5.3 Результаты и выводы:**

1. Объяснили понятие и сущность экономической эффективности капитальных вложений в противопожарную защиту.
2. Раскрыли основные методические положения оценки экономической эффективности капитальных вложений в ППЗ.
3. Выявили сущность и величину нормативного коэффициента экономической эффективности.
4. Изучили метод сравнительного анализа эффективности вариантов противопожарной защиты.
5. Определили порядок и основные этапы экономической оценки инженерно-технических решений в области обеспечения пожарной безопасности.
6. Выявили требования к базе (эталону) для сопоставления вариантов противопожарной защиты.
7. Изучили основные и дополнительные показатели в расчетах экономической эффективности.
8. Раскрыли определение величины экономического эффекта.

## **2.6 Практическое занятие № 6 (2 часа).**

**Тема: «Финансовое обеспечение деятельности органов управления и подразделений ГПС»**

### **2.6.1 Задание для работы:**

1. Изучить понятие и сущность финансов.
2. Рассмотреть финансовую систему в России; структуру финансовой системы; финансовое обеспечение в области пожарной безопасности.
3. Определить основные источники финансирования органов управления и подразделений ГПС.
4. Изучить государственный бюджет и его структуру. Особенности финансирования объектовых подразделений ГПС.
5. Определить порядок финансирования органов управления и подразделений ГПС.
6. Изучить что такое смета и ее статьи расходов.

7. Рассмотреть основные нормативные документы, регламентирующие порядок планирования и использования соответствующих статей сметы.
8. Выполнить анализ исполнения сметы расходов на содержание органов управления и подразделений ГПС.
9. Определить мероприятия органов управления и подразделений ГПС по рациональному использованию материальных, финансовых и трудовых ресурсов.

#### **2.6.2 Краткое описание проводимого занятия:**

*В современном понятии финансы* представляют собой экономические отношения, возникающие между субъектами (государство, регионы, хозяйственные субъекты, население) при формировании, распределении и использовании фондов денежных средств.

*Характерными признаками* финансов являются:

- 4) распределительный характер отношений, который основан на правовых нормах, связан с движением реальных денег;
- 5) односторонний (однаправленный), как правило, характер движения денежных средств;
- 6) создание централизованных и децентрализованных фондов денежных средств.

#### **2.6.3 Результаты и выводы:**

1. Изучили понятие и сущность финансов.
2. Рассмотрели финансовую систему в России; структуру финансовой системы; финансовое обеспечение в области пожарной безопасности.
3. Определили основные источники финансирования органов управления и подразделений ГПС.
4. Изучили государственный бюджет и его структуру. Особенности финансирования объектов подразделений ГПС.
5. Определили порядок финансирования органов управления и подразделений ГПС.
6. Изучили что такое смета и ее статьи расходов.
7. Рассмотрели основные нормативные документы, регламентирующие порядок планирования и использования соответствующих статей сметы.
8. Выполнили анализ исполнения сметы расходов на содержание органов управления и подразделений ГПС.
9. Определили мероприятия органов управления и подразделений ГПС по рациональному использованию материальных, финансовых и трудовых ресурсов.

### **2.7 Практическое занятие № 7 (2 часа).**

**Тема: «Материально-техническое обеспечение деятельности органов управления и подразделений ГПС»**

#### **2.7.1 Задание для работы:**

1. Изучить Понятие и структура системы материально-технического обеспечения деятельности подразделений ГПС МЧС России.
2. Рассмотреть основные задачи и функции органов материально-технического обеспечения.
3. Выявить порядок финансирования поставок материальных средств, для органов управления и подразделений ГПС.
4. Выяснить организация снабжения материальными средствами органов управления и подразделений ГПС.
5. Определить порядок отпуска материальных ресурсов.
6. Изучить основные положения о конкурсной комиссии в системе МЧС России.

7. Изучить основные положения о проведении конкурсов (торгов) в системе МЧС России.
8. Изучить значение и порядок обеспечения личного состава ГПС вещевым имуществом.

### **2.7.2 Краткое описание проводимого занятия:**

Финансовое обеспечение сотрудников органов управлений и подразделений (далее – сотрудники) ГПС МЧС России устанавливается Федеральными законами и нормативно-правовыми актами Правительства Российской Федерации.

Денежное довольствие сотрудников ГПС МЧС Российской Федерации определено в соответствии с Федеральным законом № 78-ФЗ от 30.06.2002 «О денежном довольствии сотрудников некоторых федеральных органов исполнительной власти, других выплатах этим сотрудникам и условиях перевода отдельных категорий сотрудников федеральных органов налоговой полиции и таможенных органов Российской Федерации на иные условия службы (работы)» и приказом МЧС России от 07.04.2011 №168 «Об утверждении Положения о денежном довольствии сотрудников федеральной противопожарной службы».

### **2.7.3 Результаты и выводы:**

1. Изучили Понятие и структура системы материально-технического обеспечения деятельности подразделений ГПС МЧС России.
2. Рассмотрели основные задачи и функции органов материально-технического обеспечения.
3. Выявили порядок финансирования поставок материальных средств, для органов управления и подразделений ГПС.
4. Выяснили организация снабжения материальными средствами органов управления и подразделений ГПС.
5. Определили порядок отпуска материальных ресурсов.
6. Изучили основные положения о конкурсной комиссии в системе МЧС России.
7. Изучили основные положения о проведении конкурсов (торгов) в системе МЧС России.
8. Изучили значение и порядок обеспечения личного состава ГПС вещевым имуществом.

## **2.8 Практическое занятие № 8 (2 часа).**

**Тема: «Экономические основы организации производственной деятельности в подразделениях технической службы ГПС»**

### **2.8.1 Задание для работы:**

1. Рассмотреть организацию производственной деятельности в подразделениях технической службы ГПС.
2. Выявить основные нормативные документы, регламентирующие производственную деятельность подразделений технической службы ГПС.
3. Выявить основные директивные документы подразделений технической службы ГПС.
4. Изучить производственную программу, план по труду и план организационно-технических мероприятий.
5. Выявить порядок формирования годового плана-задания по ремонту пожарных машин и оборудования.
6. Объяснить расчет производственной мощности и загрузки технологического оборудования; расчет потребности основных и вспомогательных рабочих для выполнения производственной программы; расчет резерва внеплановых работ по ремонту пожарных машин, оборудования и автоматики.
7. Рассмотреть анализ производственно-хозяйственной деятельности подразделения технической службы ГПС.

### **2.8.2 Краткое описание проводимого занятия:**

Силы ТС составляют две группы личного состава ГПС. Первая из них включает водителей и мотористов подразделений ГПС, рабочих подразделений технической службы (к ним относятся производственные технические центры (ПТЦ), пожарные отряды (части) технической службы (ПО(Ч)ТС). Они непосредственно выполняют все работы по техническому обслуживанию и ремонту пожарных машин. Этим осуществляется как поддержание, так и обеспечение технической готовности пожарных машин.

Во вторую группу сил ТС входит начальствующий состав, обеспечивающий организацию, управление и контроль функционирования ТС. К ним относятся служащие отделов пожарной техники и вооружения ГУГПС, отделов ПТ УГПС (ОГПС), руководящий состав подразделений ТС и пожарных частей, ответственные за техническую готовность ПА в подразделениях ГПС.

Функционирование ТС обеспечивают около 20 % всего личного состава ГПС. Из них около 20 % составляют работники первой группы.

Эти силы рассредоточены в различных подразделениях ГПС и входят в состав технической службы. Состав ТС, кроме ее сил, характеризуют и средства технической службы.

### **2.8.3 Результаты и выводы:**

1. Рассмотрели организацию производственной деятельности в подразделениях технической службы ГПС.
2. Выявили основные нормативные документы, регламентирующие производственную деятельность подразделений технической службы ГПС.
3. Выявили основные директивные документы подразделений технической службы ГПС.
4. Изучили производственную программу, план по труду и план организационно-технических мероприятий.
5. Выявили порядок формирования годового плана-задания по ремонту пожарных машин и оборудования.
6. Объяснили расчет производственной мощности и загрузки технологического оборудования; расчет потребности основных и вспомогательных рабочих для выполнения производственной программы; расчет резерва внеплановых работ по ремонту пожарных машин, оборудования и автоматики.
7. Рассмотрели анализ производственно-хозяйственной деятельности подразделения технической службы ГПС.

## **2.9 Практическое занятие № 9 (2 часа).**

**Тема: «Основы бухгалтерского учета в подразделениях ГПС. Материальная ответственность личного состава ГПС за ущерб, причиненный государству»**

### **2.9.1 Задание для работы:**

1. Изучить сущность и значение учета хозяйственной деятельности.
2. Рассмотреть основные виды учета хозяйственной деятельности (статистический учет, оперативно-технический учет, бухгалтерский учет).
3. Изучить нормативные документы по бухгалтерскому учету в органах управления и подразделениях ГПС.
4. Выявить ответственность за организацию бухгалтерского учета в органах управления и подразделениях ГПС.
5. Изучить права и обязанности начальников финансово-экономических служб (главных бухгалтеров) в органах управления и подразделениях ГПС.

6. Рассмотреть порядок и условия списания основных средств, товарно-материальных ценностей, а также малоценных и быстроизнашивающихся предметов в органах управления и подразделениях ГПС.
7. Изучить понятие и значение материальной ответственности.

### **2.9.2 Краткое описание проводимого занятия:**

В настоящее время в России идет реформирование бухгалтерского учета. Процессы, связанные с этим, коснулись и бюджетной сферы. Активно внедряются новые методы ведения бухгалтерского учета, которые позволят учесть происходящие в бюджетной сфере изменения. Предполагается, что вводимые изменения позволят более экономно и рационально расходовать бюджетные средства, помогут формировать отчетность, которая сделает учет в бюджетных учреждениях более прозрачным и позволит осуществлять более эффективный контроль за обоснованностью расходования выделенных из бюджета целевых средств.

### **2.9.3 Результаты и выводы:**

1. Изучили сущность и значение учета хозяйственной деятельности.
2. Рассмотрели основные виды учета хозяйственной деятельности (статистический учет, оперативно-технический учет, бухгалтерский учет).
3. Изучили нормативные документы по бухгалтерскому учету в органах управления и подразделениях ГПС.
4. Выявили ответственность за организацию бухгалтерского учета в органах управления и подразделениях ГПС.
5. Изучили права и обязанности начальников финансово-экономических служб (главных бухгалтеров) в органах управления и подразделениях ГПС.
6. Рассмотрели порядок и условия списания основных средств, товарно-материальных ценностей, а также малоценных и быстроизнашивающихся предметов в органах управления и подразделениях ГПС.
7. Изучили понятие и значение материальной ответственности.

### **2.10 Практическое занятие № 10 (2 часа).**

**Тема: «Основы бухгалтерского учета в подразделениях ГПС. Материальная ответственность личного состава ГПС за ущерб, причиненный государству»**

#### **2.10.1 Задание для работы:**

1. Изучить сущность и организационные формы контроля в России.
2. Выявить контроль как функцию управления. Ведомственный контроль в системе МЧС России.
3. Изучить предмет ведомственного контроля.
4. Объяснить что такое предварительный, текущий и последующий ведомственный финансовый контроль.
5. Изучить органы управления, осуществляющие последующий ведомственный финансовый контроль.
6. Рассмотреть организацию и проведение ревизий финансово-хозяйственной деятельности (ФХД) в органах управления и подразделениях ГПС.
7. Выяснить цели и основные задачи ревизий.
8. Рассмотреть контроль за выполнением указаний и предложений, направленных на устранение выявленных ревизиями недостатков и нарушений ФХД органов управления и подразделений ГПС.



### **2.10.2 Краткое описание проводимого занятия:**

*Финансовый контроль* представляет собой совокупность мероприятий по организации соблюдения финансового законодательства и финансовой дисциплины всех субъектов хозяйствования и управления, а также оценку эффективности финансовых операций и целесообразности произведенных расходов.

### **2.10.3 Результаты и выводы:**

1. Изучили сущность и организационные формы контроля в России.
2. Выявили контроль как функция управления. Ведомственный контроль в системе МЧС России.
3. Изучили предмет ведомственного контроля.
4. Объяснили что такое предварительный, текущий и последующий ведомственный финансовый контроль.
5. Изучили органы управления, осуществляющие последующий ведомственный финансовый контроль.
6. Рассмотрели организацию и проведение ревизий финансово-хозяйственной деятельности (ФХД) в органах управления и подразделениях ГПС.
7. Выяснили цели и основные задачи ревизий.
8. Рассмотреть контроль за выполнением указаний и предложений, направленных на устранение выявленных ревизиями недостатков и нарушений ФХД органов управления и подразделений ГПС.