

**ФЕДЕРАЛЬНОЕ ГОСУДАРСТВЕННОЕ БЮДЖЕТНОЕ ОБРАЗОВАТЕЛЬНОЕ
УЧРЕЖДЕНИЕ ВЫСШЕГО ОБРАЗОВАНИЯ
«ОРЕНБУРГСКИЙ ГОСУДАРСТВЕННЫЙ АГРАРНЫЙ УНИВЕРСИТЕТ»**

**МЕТОДИЧЕСКИЕ УКАЗАНИЯ ДЛЯ ОБУЧАЮЩИХСЯ
ПО ОСВОЕНИЮ ДИСЦИПЛИНЫ**

Б1.В.03 Экономика сельского хозяйства

Направление подготовки 35.03.06 Агроинженерия

Профиль подготовки «Электрооборудование и электротехнологии»

Форма обучения очная

Содержание

1. Конспект лекций	3
1.1 Лекция № 1 «Предмет и метод науки «Экономика сельского хозяйства». «Агропромышленный комплекс и его развитие в рыночных условиях»	3
1.2 Лекция № 2 «Инфраструктура сельского хозяйства. Специализация и концентрация сельскохозяйственного производства.»	13
1.3 Лекция № 3 «Кооперация и интеграционные процессы в сельском хозяйстве. Земельные ресурсы и эффективность их использования в сельском хозяйстве»	23
1.4 Лекция № 4 «Трудовые ресурсы и рынок труда в сельском хозяйстве.»	36
1.5 Лекция № 5 «Основные и оборотные фонды в сельском хозяйстве и эффективность их использования. Издержки производства и цены на сельскохозяйственную продукцию.» ..	45
1.6 Лекция № 6 «Сущность и оценка экономической эффективности сельскохозяйственного производства»	56
1.7 Лекция № 7 «Понятие инвестиций и инвестиционной деятельности.»	60
1.8 Лекция № 8 «Состав инвестиционной сферы. Принципы инвестиционной деятельности»	68
1.9 Лекция № 9 «Экономическая эффективность капитальных вложений»	76
2. Методические материалы по проведению практических занятий	81
2.1 Практическое занятие № 1 «Предмет и метод науки «Экономика сельского хозяйства». Агропромышленный комплекс и его развитие в рыночных условиях»	81
2.2 Практическое занятие № 2 «Инфраструктура сельского хозяйства. Специализация и концентрация сельскохозяйственного производства.»	82
2.3 Практическое занятие № 3 «Кооперация и интеграционные процессы в сельском хозяйстве. Земельные ресурсы и эффективность их использования в сельском хозяйстве»	83
2.4 Практическое занятие № 4 «Трудовые ресурсы и рынок труда в сельском хозяйстве»	83
2.5 Практическое занятие № 5 «Основные и оборотные фонды в сельском хозяйстве и эффективность их использования. Издержки производства и цены на сельскохозяйственную продукцию»	84
2.6 Практическое занятие № 6 «Сущность и оценка экономической эффективности сельскохозяйственного производства»	85
2.7 Практическое занятие № 7 «Понятие инвестиций и инвестиционной деятельности»	85
2.8 Практическое занятие № 8 «Состав инвестиционной сферы. Принципы инвестиционной деятельности. Экономическая эффективность капитальных вложений»	86

1. КОНСПЕКТ ЛЕКЦИЙ

1.1 Лекция № 1 (2 часа)

**Тема: «Предмет и метод науки «Экономика сельского хозяйства».
«Агропромышленный комплекс и его развитие в рыночных условиях»**

1.1.1 Вопросы лекции:

1. Значение сельского хозяйства в экономике страны.
2. Понятие, состав и структура агропромышленного комплекса.
3. Производственные и экономические связи между отраслями агропромышленного комплекса.
4. Экономическая и социальная эффективность агропромышленного комплекса.
5. Продовольственный комплекс и продуктовые подкомплексы.
6. Продовольственная зависимость и безопасность страны.

1.1.2 Краткое содержание вопросов:

1. Значение сельского хозяйства в экономике страны.

Важнейшим связующим звеном агропромышленного комплекса является **сельское хозяйство**. Оно занимает особое место не только в агропромышленном комплексе, но и во всем народном хозяйстве страны.

Продукция сельского хозяйства составляет главный источник удовлетворения жизненных благ населения. Она не может быть воспроизведена в других сферах или заменена другими видами продукции. В сельском хозяйстве используются такие специфические средства **производства как земля, растения, животные, микроорганизмы**. Здесь весьма тесно переплетаются экономические процессы воспроизводства с естественными.

В этой связи отрасли производства первой сферы агропромышленного комплекса должны обеспечивать благоприятные условия для функционирования процессов и ускорения интенсификации сельского хозяйства в целом.

В свою очередь от потребностей в материальных ресурсах сельского хозяйства зависят темпы и уровень развития отраслей и производств первой сферы агропромышленного комплекса. Возрастает потребность сельского хозяйства в специальной технике, средствах автоматизации, средствах химизации, продуктах комбикормовой и микробиологической промышленности, в строительстве объектов для содержания животных, хранения продукции и др.

В свою очередь увеличение объемов производства продукции сельского хозяйства требует соответствующего развития отраслей и производств по заготовкам, хранению, транспортировке, переработке и реализации конечного продукта.

2. Понятие, состав и структура агропромышленного комплекса.

Агропромышленный комплекс представляет собой совокупность отраслей народного хозяйства, связанных с развитием сельского хозяйства, обслуживанием его производства и доведением сельскохозяйственной продукции до потребителя.

Главная задача агропромышленного комплекса состоит в максимальном удовлетворении потребностей населения в продуктах питания и товарах народного потребления. Агропромышленный комплекс России является крупнейшим народнохозяйственным комплексом. Он формировался как единое целое в середине семидесятых годов, когда были созданы материально-технические, научно-теоретические и социально-экономические предпосылки для объединения многочисленных отраслей народного хозяйства в единый комплекс.

В создании конечной продукции агропромышленного комплекса на различных стадиях производства и обращения прямо или косвенно принимают участие более 70

отраслей народного хозяйства. В состав агропромышленного комплекса входят только отрасли, технологически и экономически взаимосвязанные и которые непосредственно участвуют как в процессе производства, так и в доведении конечной продукции до потребителя. Соотношение отраслей, участвующих в производстве продуктов питания и непродовольственных предметов потребления, составляет отраслевую структуру агропромышленного комплекса.

Состав агропромышленного комплекса.

Агропромышленный комплекс включает в себя три сферы.

Первая сфера состоит из отраслей, которые обеспечивают агропромышленный комплекс средствами производства, а также отрасли, занятые производственно-техническим обслуживанием сельского хозяйства. В данную сферу включаются отрасли и производства:

- тракторное, сельскохозяйственное и продовольственное машиностроение;
- производство минеральных удобрений и химических средств защиты растений;
- микробиологическая промышленность;
- ремонт сельскохозяйственной техники;
- капитальное строительство в агропромышленном комплексе.

Отрасли, входящие в первую сферу агропромышленного комплекса, призваны обеспечивать ресурсами процесс производства, создавать базу для индустриализации сельского хозяйства и технического прогресса в перерабатывающей промышленности, способствовать нормальному функционированию всех звеньев комплекса. От их деятельности во многом зависит ритмичность, поточность и массовость производства сельскохозяйственной продукции и конечного продукта в целом.

На долю первой сферы агропромышленного комплекса приходится почти 12% общего объема произведенной продукции, 11% основных производственных средств и 18% численности работников.

Во вторую сферу входят предприятия и организации, непосредственно занимающиеся производством сельскохозяйственной продукции.

В первую очередь это акционерные общества (открытые и закрытые) и товарищества, на долю которых в общей численности сельскохозяйственных предприятий и организаций приходится соответственно 16 и 14%.

В состав второй сферы входят и такие новые формирования, как сельскохозяйственные кооперативы.

В процессе реформирования сельского хозяйства получили развитие и крестьянские (фермерские) хозяйства. Валовая продукция крестьянских (фермерских) хозяйств в структуре валовой продукции в целом в России составляет 1,9%.

В последние годы несколько замедлился процесс создания крестьянских (фермерских) хозяйств и снизилась их сельскохозяйственная деятельность.

В производстве продукции сельского хозяйства в условиях перехода к рынку все больший удельный вес занимают личные подсобные хозяйства населения. В 2002 г. они производили около 29,2% от общего объема валовой сельскохозяйственной продукции в стране.

Вторая сфера агропромышленного комплекса производит почти 45% конечной продукции. В ней задействовано свыше 65% основных производственных средств и 56% численности работников.

В третью сферу агропромышленного комплекса входят отрасли и предприятия, обеспечивающие заготовку, переработку сельскохозяйственной продукции и доведение ее до потребителей.

Здесь сосредоточены пищевкусовая, мясная и молочная, рыбная, мукомольно-крупяная, комбикормовая промышленности.

Кроме того, в данную сферу включены **частично легкая промышленность** по переработке сельскохозяйственного сырья, **торговля продовольственными товарами и общественное питание**.

Отрасли третьей сферы агропромышленного комплекса обеспечивают первичную промышленную доработку сельскохозяйственного сырья, ее заготовку и хранение, а также вторичную переработку сырья и доведение его до готовности для реализации населению. Они осуществляют и доставку готовой продукции к местам хранения и реализации.

На долю отраслей и предприятий третьей сферы агропромышленного комплекса приходится 43% от общего объема производства продукции, 24% всех производственных фондов и 26% численности работников.

Уровень жизни населения страны зависит от состояния и темпов развития агропромышленного комплекса и особенно третьей его сферы - пищевой и перерабатывающей промышленности. При переходе к рынку в продовольственном комплексе нарастали аналогичные кризисные явления, что и во всем народном хозяйстве.

3. Производственные и экономические связи между отраслями агропромышленного комплекса.

Основные стадии производства АПК. В агропромышленном производстве выделяются пять взаимосвязанных стадий:

- производство средств производства для всей системы агропромышленного комплекса;
- сельскохозяйственное производство;
- производство предметов потребления, изготавливаемых из сельскохозяйственного сырья;
- производственно-техническое и технологическое обслуживание всех стадий воспроизводственного цикла;
- реализация конечной продукции.

Отнесение тех или иных производств к агропромышленному комплексу является весьма сложным вопросом, поскольку лишь некоторые отрасли промышленности имеют четкий сельскохозяйственный профиль. Большинство отраслей промышленности только частично производят продукцию для сельского хозяйства.

Характеризуя агропромышленный комплекс как единое целое производство необходимо отметить, что сельское хозяйство всегда было тесно связано с промышленностью, строительством, транспортом, торговлей и другими отраслями народного хозяйства.

Однако понятие «агропромышленный комплекс» вошло в оборот в середине семидесятых годов.

Его создание знаменует собой качественно новый уровень связей и взаимосвязей сельского хозяйства и смежных отраслей, объединенных в единый воспроизводственный процесс.

Основой формирования агропромышленного комплекса является агропромышленная интеграция.

Она представляет собой процесс усиления производственных связей и органического соединения сельского хозяйства с другими отраслями, занимающимися обслуживанием сельского хозяйства и доведением его продукции до потребителя.

Агропромышленная интеграция является результатом развития производительных сил, углубления общественного разделения труда. На этой основе становятся более тесными межотраслевые связи сельского хозяйства. От него обособливаются ряд функций, которые выделяются в особые предприятия и отрасли, такие как производственно-техническое, агрохимическое обслуживание, мелиоративные работы, ветеринарное обслуживание и т.д. Связи сельского хозяйства

все больше усиливаются с другими отраслями агропромышленного комплекса в сфере реализации и переработки продукции.

Пропорциональное и сбалансированное развитие АПК. Эффективная деятельность многоотраслевой производственной системы зависит от двух основных факторов:

- от сбалансированности отраслей по ресурсам, темпам развития, объемам производства продукции;

- от деятельности каждого звена, нацеленной на конечные результаты.

Фондопроизводящие отрасли поставляют свою продукцию сельскому хозяйству и перерабатывающим предприятиям. Они призваны удовлетворить не только потребности каждого звена комплекса, но и обеспечивать оптимальность в их соотношении по стадиям агропромышленного производства. Иначе возникают диспропорции в развитии АПК, что вызывает большие потери сельскохозяйственной продукции в процессе транспортировки, хранения и доведения до потребителя.

Нуждается в совершенствовании **материально-техническая база** и отраслей третьей сферы АПК, осуществляющих заготовку, хранение и переработку сельскохозяйственной продукции. Необходимо соблюдать оптимальные пропорции и межотраслевые связи этой сферы с фондопроизводящими отраслями, а также с растениеводством и животноводством.

Экономические связи между отраслями АПК реализуются посредством объективного установления оптимального уровня цен на продукцию и услуги.

Диспаритет или ножницы цен усугубляют нормальные экономические связи и не способствуют наращиванию объемов производства и реализации конечной продукции.

Цены на сельскохозяйственную продукцию в 2002 г. возросли по сравнению с 1991 г. в 2,2 раз, а на промышленную продукцию почти в 10 раз, в том числе на электроэнергию - в 35 раз, топливо - 18 раз.

Следовательно, за совокупную единицу сельскохозяйственной продукции предприятия могли в 2002 г. купить в 6 раза меньше ресурсов промышленного происхождения, чем в 1991 г. и особенно техники, минеральных удобрений, средств защиты растений, горюче-смазочных материалов.

4. Экономическая и социальная эффективность агропромышленного комплекса.

Объективная необходимость создания агропромышленного комплекса. Эффективное сельскохозяйственное производство в современных условиях в значительной степени зависит от успешного функционирования целого ряда других отраслей народного хозяйства. Прежде всего, от отраслей, поставляющих сельскому хозяйству технику, сельскохозяйственные машины, горюче-смазочные материалы, ядохимикаты, минеральные удобрения, строительные материалы, транспортные средства и др.

Динамика и темпы развития сельского хозяйства во многом определяются уровнем производства в отраслях промышленности, изготавливающих для него средства производства. Кроме того, развитие сельского хозяйства тесно связано с эффективной деятельностью отраслей и производств, обслуживающих сельскохозяйственные предприятия. Это в первую очередь относится к отраслям и производствам по ремонту техники, строительству сельскохозяйственных объектов, снабжению средствами производства, транспортировке продукции и материалов и др. Наряду с этим важная роль в получении конечной продукции из сельскохозяйственного сырья отводится таким отраслям промышленности, как пищевая, легкая, текстильная и др.

5. Продовольственный комплекс и продуктовые подкомплексы.

Продовольственный комплекс и его структура. По характеру произведенного конечного продукта агропромышленный комплекс можно подразделить на **продовольственный комплекс и комплекс непродовольственных товаров.**

Конечной продукцией последнего являются текстильные товары, товары легкой промышленности, технические масла и др.

Основная часть агропромышленного комплекса представлена продовольственным комплексом.

Он включает в себя ряд отраслей и производств, которые занимаются производством и доведением продуктов питания до потребителей.

В состав продовольственного комплекса входят специализированные сельскохозяйственные предприятия, отрасли и производства, обеспечивающие сельское хозяйство необходимой техникой, оборудованием и материальными ресурсами, а также организации по заготовке, хранению и реализации продукции.

Главным звеном всего продовольственного комплекса является сельское хозяйство, от уровня и темпов развития которого во многом зависит эффективное функционирование других отраслей и производств, входящих в состав комплекса.

Продуктовые подкомплексы: виды и особенности. По отраслевому признаку в продовольственном комплексе выделяются ряд продуктовых подкомплексов. Они представляют собой совокупность предприятий и организаций как по производству сырья и получения готовой продукции, так и обслуживающих подкомплекс.

В продовольственном комплексе успешно функционируют такие продуктовые подкомплексы как **зерновой, свеклосахарный, плодоовощной, картофельный, мясной, молочный, масложировой, рыбный и др.**

В каждый из них входят отрасли по производству соответствующей сельскохозяйственной продукции, выпуску техники и других средств производства, разработок технологий, проведению научных исследований, заготовок, хранению, транспортировке, переработке и реализации продукции конкретной отрасли.

Продуктовые подкомплексы имеют свою специфику, а эффективная деятельность их во многом зависит от должного учета особенностей отдельных отраслей. Они тесно связаны между собой, а иногда и взаимозависимы один от другого.

Так, тесная взаимосвязь наблюдается при производстве молока и мяса крупного рогатого скота, **а продукция этих отраслей входит в два продуктовых подкомплекса: молочный и мясной.**

Отходы и побочная продукция, получаемая в одних подкомплексах, зачастую используется в других. Например, солома, жмых, жом, барда, полученные при переработке сельскохозяйственного сырья (зерновые культуры, сахарная свекла, подсолнечник) эффективно используются как корм в молочном и мясном подкомплексах для получения молока и прироста живой массы животных.

Продуктовые подкомплексы располагают мощным производственным потенциалом. Они определяют производственное направление конкретного региона.

Так, свеклосахарный продуктовый подкомплекс представляет собой совокупность предприятий и организаций, которые не только оказывают содействие в последовательном выполнении всех стадий производственного цикла - от производства сырья до получения готовой продукции, но и обслуживают данный подкомплекс.

Крупными продуктовыми подкомплексами в России являются зернопродуктовый, мясной и молочный.

В общем объеме конечной продукции продовольственного комплекса на долю зернопродуктового подкомплекса приходится около 16%, мясного почти 31%, молочного 22%.

В этих подкомплексах имеется и наибольшее количество основных производственных средств, в них занято больше всего работников.

В структуре общей численности работников продовольственного комплекса на долю зернопродуктового подкомплекса приходится - 19%, мясного - 34%, молочного - 20%.

В развитии продуктовых подкомплексов ведущая роль отводится сельскохозяйственному производству, призванному обеспечивать перерабатывающую

промышленность необходимым сельскохозяйственным сырьем, а иногда и оказывать содействие в первичной доработке продукции.

На долю сельского хозяйства в стоимости конечного продукта в мясном и молочном подкомплексах приходится 27 и 35%, а в плодоовощеконсервном - 34%.

В стоимости основных производственных средств мясного и молочного подкомплексов свыше 60% приходится на фонды сельскохозяйственного назначения.

В сельскохозяйственном производстве задействовано больше всего и трудовых ресурсов.

На территории конкретного региона (области, края, республики) могут функционировать продуктовые подкомплексы различных типов: зернопродуктовый, молочный, мясной, плодоовощной, свеклосахарный и другие. В их состав входят как агропромышленные комбинаты, агропромышленные объединения, агрофирмы, так и обслуживающие организации и предприятия, обеспечивающие нужды продуктовых подкомплексов и продовольственного комплекса в целом. Например, основными функциями областного (краевого, республиканского) плодоовощеконсервного подкомплекса являются обеспечение своих подразделений материально-техническими ресурсами, техникой, специальным оборудованием, тарой, семенами и др.

6. Продовольственная зависимость и безопасность страны.

Состояние и уровень обеспечения населения продовольствием.

Рациональное обеспечение населения страны продуктами питания в значительной мере зависит от состояния развития сельского хозяйства и отраслей, осуществляющих переработку сельскохозяйственного сырья. Производство валовой продукции сельского хозяйства в период с 1986-1990 гг. по 2002 г. сократилось на 41%, валовой сбор зерна уменьшился на 22,3%, сахарной свеклы - в 2,1 раза, производство молока снизилось на 61,8%, мяса скота и птицы - в 2 раза, а яиц - на 32%.

Все это привело к тому, что потребление продуктов питания в расчете на душу населения снизилось с 3400 кило-кал, в 1991 г. до 2400 кило-кал, в 2002 г. В целях более полного обеспечения населения страны продовольственными товарами в последние годы увеличилась закупка плодоовощной продукции, сахара, масла растительного и мясомолочных продуктов в зарубежных странах. В 2002 г. импорт мяса птицы, а также продуктов из овощей и фруктов составил 37% от общего объема производства данных видов продукции в России (табл. 4).

Импорт продовольствия и сырья для производства продуктов питания в России за последние 10 лет практически не изменился.

При этом на долю стран ближнего зарубежья приходится около 60% импорта продовольствия.

В период с 1985 по 2002 гг. произошло существенное замещение сырьевой части продовольствия и в первую очередь, зерна, муки, мяса на готовую продукцию, такую как макаронные изделия, консервы из мяса говядины и свинины, овощей и фруктов, кондитерские изделия. Только в период с 1991 по 2002 гг. импорт снизился: зерна пшеницы почти в 21 раз, зерна кукурузы в 18 раз, муки пшеничной в 6 раз.

Общее количество потребления продуктов питания на душу населения России в настоящее время составляет около 702 кг в год, тогда как в передовых странах мира потребляется почти 960 кг, что соответствует установленным медицинским нормам.

Население России в настоящее время потребляет на 49% меньше нормы мяса и мясoproductов, в 1,6 раза меньше молока и молокопродуктов, в 1,6 раза меньше овощей и рыбопродуктов.

Дефицит белка в рационе питания составляет 28%, а витаминов — 50%.

При переходе к рыночным отношениям, начало которого было положено с либерализацией цен на продукты питания, товары и услуги в январе 1992 г., страна потеряла продовольственную независимость и превратилась стратегически зависимую от импорта.

Понятие экономической и продовольственной безопасности.

Под экономической безопасностью принято понимать такое состояние производства в стране, при котором процесс устойчивого развития экономики и социально-политическая стабильность общества обеспечивается независимо от наличия и действия внешних факторов.

Продовольственная безопасность представляет собой обеспечение страны соответствующими ресурсами, потенциалом и гарантиями удовлетворять потребности населения в продуктах питания не ниже медицинских обоснованных норм независимо от внутренних и внешних условий.

Обеспечение продовольственной безопасности предполагает знание реальных и прогнозирование потенциальных опасностей, а также создание эффективной системы обеспечения населения продовольственными товарами.

Продовольственная самообеспеченность - это способность государства покрывать внутренние потребности в продовольствии как в целом, так и по отдельным группам продукции.

Экономический ущерб от продовольственной опасности составляет прямые и косвенные потери, связанные с:

- разрушением элементов и систем агропромышленного комплекса и обеспечивающих отраслей;
- оплатой импорта по завышенным ценам на продукты питания;
- потерей экономической эффективности труда за счет снижения трудоспособного населения.

Продовольственная зависимость и продовольственная независимость.

Продовольственная зависимость страны возникает тогда, когда общество не способно самостоятельно решать задачи собственной продовольственной безопасности.

Она является причиной разрушения комплекса отраслей сельского хозяйства, промышленности и транспорта, а также невозможности экономики страны оплачивать импорт необходимых продуктов питания.

Главная предпосылка для возникновения продовольственной зависимости состоит в отказе государства от поддержки собственных производителей и чрезмерное увеличение импорта продуктов питания. Продовольственная независимость предполагает наличие стратегических запасов энергии, земельных угодий, сельскохозяйственных машин, материальных ресурсов для обеспечения населения продовольствием по установленным нормам питания. Она достигается тогда, когда агропромышленный комплекс способен самостоятельно обеспечить производство, хранение, переработку и снабжение населения основными видами продуктов питания в необходимом количестве и ассортименте.

Стратегия продовольственной безопасности. Стратегия продовольственной безопасности предполагает:

- проведение протекционистских мер по отношению к трудовым ресурсам агропромышленного комплекса и достижения государственного обеспечения различных слоев населения;
- поддержание оптимального баланса трудовых ресурсов в системе производства, хранения, переработки и распределения продуктов питания;
- перепрофилирование системы агропромышленного комплекса на энерго- и ресурсосберегающие технологии;
- функционирование системы государственного планирования и снабжения деятельности агропромышленного комплекса.

1.2 Лекция № 2 (2 часа)

Тема: «Инфраструктура сельского хозяйства.

Специализация и концентрация сельскохозяйственного производства.»

1.2.1 Вопросы лекции:

1. Сущность и значение инфраструктуры в сельском хозяйстве.
2. Экономическое значение производственной инфраструктуры.
3. Социальная инфраструктура и ее роль в развитии сельского хозяйства.
4. Специализация и концентрация в сельском хозяйстве.

1.2.2 Краткое содержание вопросов:

1. Сущность и значение инфраструктуры в сельском хозяйстве.

Понятие и задачи инфраструктуры. Конечные результаты агропромышленного производства зависят не только от уровня развития непосредственного сельского хозяйства, но и от обслуживающих его отраслей. С увеличением объемов производства в сельском хозяйстве возрастают размеры использования материально-технических ресурсов, необходимого сырья, вспомогательных материалов и др.

Увеличивается потребность хозяйств в электроэнергии, транспорте, средствах связи, емкостях по хранению продукции. Возрастает зависимость сельскохозяйственного производства от развития ремонтно-технических служб, организаций материально-технического снабжения, инженерного, зооветеринарного, агрохимического обслуживания и других служб. При этом в одинаковой степени важно развитие как отраслей и производств, способствующих получению необходимых объемов сельскохозяйственной продукции, так и организаций, обеспечивающих эффективное использование продукции и доведение ее до потребителя. Совокупность таких отраслей и служб в экономике принято называть **инфраструктурой**.

Инфраструктура представляет собой комплекс отраслей и производств, призванных обеспечивать нормальные условия экономического и социального воспроизводства.

Она способствует эффективному функционированию агропромышленного комплекса путем реализации возникающих в процессе производства технологических, производственных, экономических и организационных связей.

Инфраструктура является неотъемлемой частью производительных сил общества. Она обеспечивает эффективную деятельность предприятий и организаций и направлена на получение большего количества и лучшего качества конечного продукта агропромышленного комплекса.

Валовое производство сельскохозяйственной продукции в конечном итоге зависит как от уровня обеспеченности отрасли основными производственными средствами и оборотными средствами, техникой, оборудованием, трудовыми ресурсами, так и от степени развития обслуживающих производств и служб. Среди них важная роль отводится таким службам как агрохимическая, зооветеринарная, консультативная, информационная и др.

Инфраструктура выступает в качестве одного из важных факторов интенсификации сельскохозяйственного производства и роста его эффективности. Своевременная доставка сырья, материалов, готовой продукции во многом предопределяет объем ресурсов, находящихся в хозяйственном обороте.

Главной предпосылкой становления отраслей инфраструктуры является общий рост экономического потенциала страны. Необходимость более быстрого развития инфраструктуры агропромышленного комплекса вызвана изменением факторов роста отраслей и производств, входящих в его состав.

Ускоренное развитие индустриализации, химизации, мелиорации и других основных факторов производства предполагает не только количественное увеличение средств производства для сельского хозяйства, но и организацию систем служб,

обеспечивающих наиболее эффективное использование материально-денежных ресурсов.

В условиях развития рыночных отношений существенно изменились функции отраслей и производств инфраструктуры. Здесь отсутствует система снабжения сельского хозяйства материальными ресурсами, техникой, оборудованием. На базе существовавших служб и производств создаются различные акционерные общества и товарищества по реализации материальных ресурсов предприятиям агропромышленного комплекса.

2. Экономическое значение производственной инфраструктуры.

Понятие, состав и особенности формирования производственной инфраструктуры. Производственная инфраструктура включает в свой состав отрасли, которые обеспечивают нормальное функционирование средств производства и способствуют сохранению их работоспособности на протяжении длительного времени. В состав производственной инфраструктуры входят отрасли обслуживающие непосредственно сельскохозяйственное производство: транспорт производственного назначения, ремонтные мастерские, складское и холодильное хозяйство, система коммуникаций, почтовая и телеграфная связь, линии передач электроэнергии, станции технического обслуживания, научно-производственные лаборатории, вычислительные центры. Кроме того, сюда включаются подразделения специального обслуживания, такие как служба защиты растений, агротехническая, ветеринарная, искусственного осеменения, ремонтно-техническая, юридическая и др. (схема 3).



На формирование производственной инфраструктуры оказывают влияние много факторов. Особая роль среди них отводится почвенно-климатическим условиям, рельефу местности, водообеспеченности и конфигурации земельной территории, состоянию дорог и типу покрытий, местоположению предприятий, размещению производственных

объектов, применяемым технологиям, уровню специализации и концентрации производства. От данных факторов во многом зависит как состав производственной инфраструктуры в целом, так и размеры внутрихозяйственных подразделений и специфика функциональной деятельности предприятий.

3. Социальная инфраструктура и ее роль в развитии сельского хозяйства.

Понятия и задачи социальной инфраструктуры. Эффективная производственная деятельность сельскохозяйственных предприятий требует создания необходимых условий работникам как в процессе труда, так и при воспроизводстве рабочей силы. Эту задачу призваны выполнять подразделения и службы социальной инфраструктуры.

Социальная инфраструктура представляет собой часть производительных сил общества, которые направлены на создание необходимых условий для эффективного функционирования работников в процессе производства. Главной задачей социальной инфраструктуры является дальнейшее улучшение социально-бытовых условий сельского населения.

Отрасли социальной инфраструктуры не участвуют непосредственно в создании конечной продукции, но они обеспечивают предпосылки для нормального развития производственного процесса. Роль социальной инфраструктуры состоит в том, что она способствует обеспечению потребностей производства в кадрах требуемой квалификации, содействует воспроизводству и закреплению их в сельской местности, обеспечивает охрану труда и техники безопасности. Подразделения социальной инфраструктуры участвуют в создании условий для удовлетворения коммунально-бытовых потребностей как работников предприятия, так и членов их семей.

Социальной инфраструктуре присущи свои особенности, которые отражают специфику сельскохозяйственного производства. Объекты социальной инфраструктуры создаются как за счет ресурсов сельскохозяйственных предприятий и денежных средств сельского населения, так и путем эффективного использования государственных инвестиций на строительство жилых домов, детских дошкольных учреждений, школ, домов культуры, поликлиник, узлов связи и др. Подразделения социальной инфраструктуры в сельской местности обслуживают не только работников, занятых в сельскохозяйственном производстве, но и другую часть населения, проживающую на территории предприятия.

Объекты социальной инфраструктуры на селе, как правило, рассредоточены по территории хозяйства, что затрудняет эффективное их использование. Сезонный характер производства в сельском хозяйстве накладывает свой отпечаток на работу подразделений и служб социальной инфраструктуры.

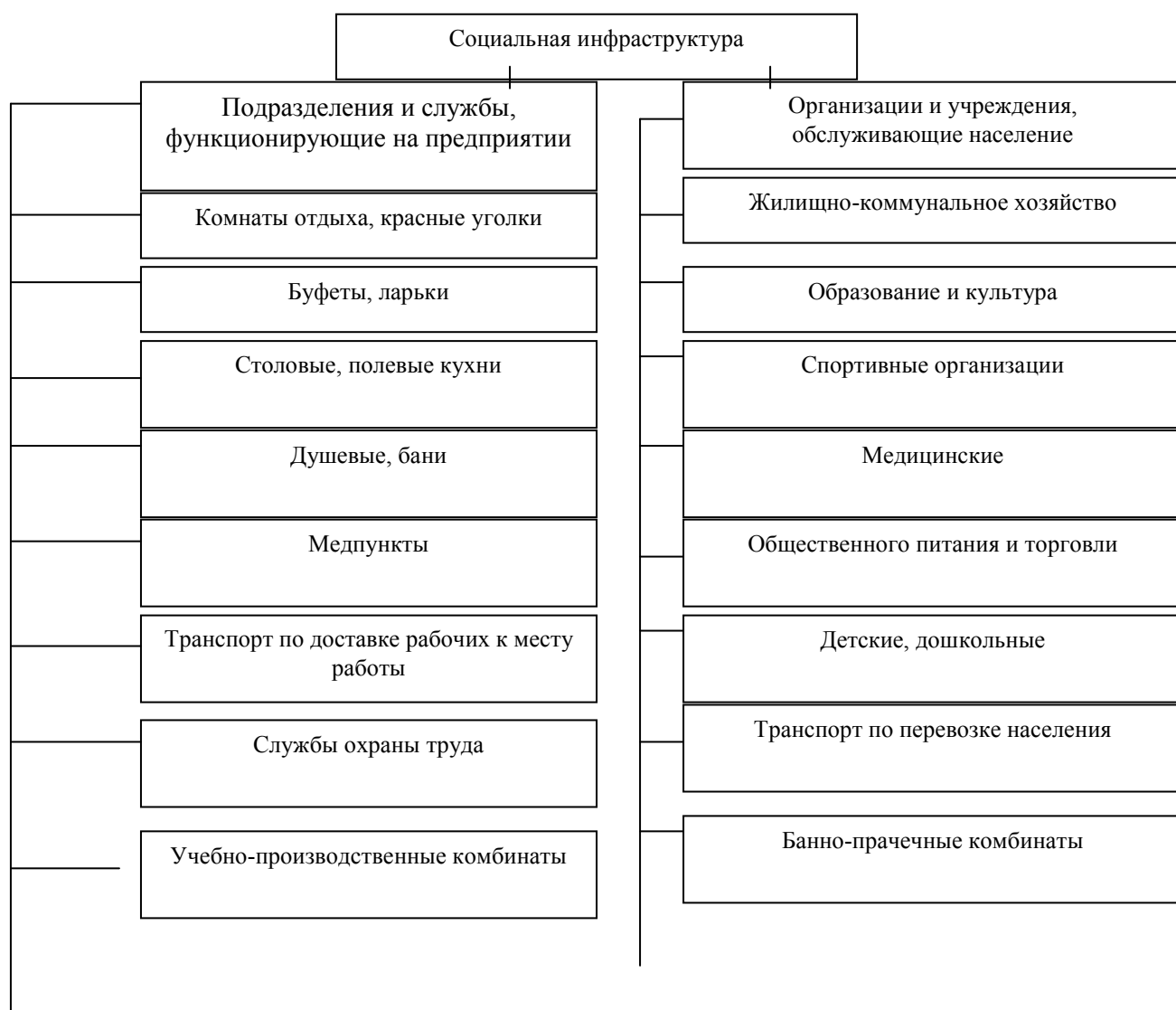
Создание и рациональное функционирование объектов социальной инфраструктуры до последнего времени зависело от уровня развития экономики сельскохозяйственных предприятий на территории которых они располагались. На формирование подразделений социальной инфраструктуры хозяйства выделяли необходимые материально-денежные и трудовые ресурсы.

В 1996 г. в соответствии с решением правительства Российской Федерации все объекты социальной инфраструктуры на селе переданы в ведение муниципальных и поселковых Советов. Они несут ответственность за своевременный ремонт, сохранность и эффективное использование жилищно-коммунального хозяйства, детских дошкольных учреждений, школ, поликлиник, спортивно-оздоровительных объектов и др.

Состав и структура социальной инфраструктуры. К объектам социальной инфраструктуры в сельском хозяйстве относят подразделения жилищно-коммунального хозяйства, медицинские и детские дошкольные учреждения, организации общественного питания, учебно-производственные комбинаты, службы

по охране труда, спортивно-оздоровительные организации, транспорт, обслуживающий рабочих и служащих, связь и информационные службы.

По целевому назначению, источникам формирования, территориальному размещению и участию в производственном процессе все объекты и службы социальной инфраструктуры можно подразделить на две группы (схема 4). К первой группе относятся объекты, созданные за счет средств предприятий, расположенных в подразделениях хозяйства и направленных на улучшение условий труда, техники безопасности и отдыха работников в процессе производства. В эту группу включаются бытовые помещения в бригадах и на животноводческих фермах, пункты общественного питания в подразделениях (буфеты, кухни, столовые), объекты здравоохранения, культуры и отдыха (профилактории, врачебные кабинеты, красные уголки, читальные залы и др.), пункты противопожарной безопасности. Они размещаются на животноводческих комплексах, фермах, в мастерских, в тракторных бригадах, на полевых станциях.



4. Специализация и концентрация в сельском хозяйстве.

Понятие и особенности специализации. Специализация сельского хозяйства представляет собой форму общественного разделения труда. **Чем выше уровень развития производительных сил, тем больше разделен и специализирован труд.**

Процесс общественного разделения труда происходит во всех отраслях народного хозяйства, в том числе в сельском хозяйстве. Однако сельскохозяйственное производство имеет свои отличительные черты.

Особенность сельскохозяйственного производства заключается в том, что в этой отрасли человек имеет дело, с одной стороны, с машинным индустриальным производством, а с другой - с почвой и живыми организмами.

Поэтому разделение труда в сельском хозяйстве не может происходить так глубоко, как это имеет место в промышленности. Неразрывная связь сельскохозяйственного производства с почвенными и климатическими условиями обуславливает необходимость также географического разделения труда.

Специализация сельскохозяйственной зоны или отдельного предприятия заключается в выделении главной отрасли и создании условий для ее преимущественного развития.

Рациональная организация производства в большинстве сельскохозяйственных предприятий достигается при его специализации на одной - двух основных отраслях растениеводства и одной - двух животноводства в сочетании с рядом дополнительных и подсобных отраслей.

В растениеводстве нецелесообразно иметь узкую специализацию на производстве одного вида продукции, так как многие культуры при существующей агротехнике, как правило, не могут по биологическим условиям высеваться на одном месте ежегодно.

Узкая специализация в растениеводстве характерна также для тепличных комбинатов, занятых производством овощей для снабжения населения городов.

В животноводстве возможна более узкая специализация, чем в растениеводстве, так как производство ряда видов продукции животноводства может быть прямо не связано с землей. Это относится к откорму крупного рогатого скота и свиней на мясо, производству яиц и мяса птицы.

Внедрение индустриальных методов в эти отрасли сопровождается отделением их от земли как явного средства производства и превращением, по существу, в **предприятия Промышленного типа.**

Специфика специализации сельскохозяйственного производства вовсе означает, что в каждом хозяйстве необходимо иметь все отрасли, сеять все культуры и разводить все виды скота, которые возможны в данных природных и экономических условиях.

Специализация открывает широкие возможности для дальнейшего улучшения использования трудовых ресурсов села, существенно меняет профессиональную структуру работников растениеводства и животноводства, повышает квалификацию и специализацию кадров, что, в конечном счете, способствует повышению производительности сельскохозяйственного труда.

При специализации достигается снижение издержек и повышение рентабельности производства продукции.

Формы и показатели специализации сельского хозяйства. В экономической науке и практике в зависимости от объекта специализации различают следующие ее формы: **зональную, межхозяйственную, внутрихозяйственную и внутриотраслевую.**

Зональная специализация - это производственное направление сельского хозяйства зоны, республики, области, административного района. **Хозяйственная специализация** показывает, какую главную товарную продукцию производит то или иное хозяйство, определяет производственное лицо каждого предприятия.

При внутрихозяйственной специализации каждое отделение, ферма, бригада специализируется на производстве одного или нескольких видов продукции или одного этапа производственного процесса.

По технологическому признаку выделяют: **отраслевую и внутриотраслевую специализацию.**

Специализацию, при которой сельскохозяйственное предприятие выполняет весь технологический цикл, вплоть до получения готовой продукции, **называют отраслевой.**

Внутриотраслевая специализация основана на расчленении технологического цикла и закреплении отдельных стадий за разными предприятиями.

При этом каждое хозяйство не осуществляет всего законченного цикла производства продукции, а специализируется на выполнении определенной отдельной стадии.

Основным экономическим показателем, характеризующим специализацию сельскохозяйственного предприятия, является структура товарной продукции сельского хозяйства, и, прежде всего удельный вес продукции главной отрасли, отражающий уровень специализации.

Чем меньше число товарных отраслей, тем выше уровень специализации, а стало быть, совершеннее организация и эффективность производства.

Специализацию хозяйства в определенной степени характеризуют уровень товарности, объем товарной продукции в расчете на 100 га сельхозугодий, количество отраслей, структура валовой продукции, основных средств и капитальных вложений, структура посевных площадей, животноводства, а также плотность поголовья скота в расчете на 100 га сельскохозяйственных угодий.

Для более полной характеристики хозяйственной специализации используют в качестве ее показателя также **коэффициент специализации.**

При исчислении специализации учитывают не только удельный вес каждой из товарных отраслей в общей стоимости товарной продукции, но и их количество. Коэффициент специализации (K_c) рассчитывают по формуле:

$$\hat{E}\tilde{n} = \frac{100}{\sum \tilde{A}(2N-1)}$$

где 100 - сумма удельных весов товарной продукции отдельных отраслей, %;

\tilde{A} - удельный вес продукции каждой отрасли в структуре товарной продукции, %;

N - порядковый номер вида товарной продукции по занимаемому ею удельному весу, начиная с наивысшего.

Эффективность специализации сельского хозяйства. Экономическая эффективность специализации и сочетания отраслей в сельском хозяйстве характеризуется системой показателей, основными из которых являются:

- стоимость валовой и товарной продукции в расчете на 100 га сельскохозяйственных угодий, на 1 работника, на 100 руб. основных производственных средств и 100 руб. текущих производственных затрат;

- выход зерна на 100 га пашни, мяса и молока на 100 га сельскохозяйственных угодий;

- рентабельность производства продукции.

Концентрация производства. Наряду со специализацией большое влияние оказывает его концентрация.

Она представляет собой сосредоточение средств производства, рабочей силы и получение продукции в одном предприятии, отрасли или производственном объединении, а также зоне, области, районе.

Концентрация производства является отражением научно-технического прогресса. Усиление концентрации сельскохозяйственного производства выступает важнейшей предпосылкой и условием дальнейшего развития научно-технического прогресса в отрасли и повышения его экономической эффективности.

В концентрации производства проявляется действие экономического закона превосходства крупного производства над мелким.

При отсутствии машин и ручном труде концентрация производства имеет весьма ограниченный характер.

Однако превосходство крупного производства над мелким не безгранично, оно имеет свои пределы. В сельском хозяйстве, для которого характерна большая сложность и зависимость от объективных природных, экономических, технических, исторических и других факторов производства, проявление закона преимущества крупного производства перед мелким тем более не носит абсолютного характера.

Концентрация сельскохозяйственного производства осуществляется по двум направлениям:

- внутри предприятия и
- путем межхозяйственного кооперирования и создания узкоспециализированных хозяйств.

В первом случае создаются благоприятные материально-технические условия для ведения в крупных размерах отдельных сельскохозяйственных отраслей благодаря сосредоточению их в производственных подразделениях или на участках, имеющих для данной отрасли наилучшие условия.

Во втором случае усиление концентрации производства базируется на дальнейшем углублении разделения труда в сельском хозяйстве между отдельными предприятиями или при кооперации ряда хозяйств на производстве какого-либо сельскохозяйственного продукта или его части.

1.3 Лекция № 3 (2 часа)

Тема: «Кооперация и интеграционные процессы в сельском хозяйстве.

Земельные ресурсы и эффективность их использования в сельском хозяйстве»

1.3.1 Вопросы лекции:

1. Понятие кооперации, её виды и особенности развития в современных условиях.
2. Агропромышленная интеграция в сельском хозяйстве.
3. Земля - главное средство производства в сельском хозяйстве.
4. Государственный земельный кадастр и мониторинг земли.
5. Экономическая оценка земли в сельском хозяйстве.

1.3.2 Краткое содержание вопросов:

1. Понятие кооперации, её виды и особенности развития в современных условиях.

Одним из важных процессов в экономике сельского хозяйства, получивших интенсивное развитие в течение последних двух десятилетий, явилось **межхозяйственное кооперирование.**

Современный научно-технический прогресс активно воздействует на развитие и совершенствование общественного разделения труда. Этот процесс предполагает не только обособление сфер производства, но и **объединение труда на качественно новой основе.**

Общественное разделение труда, **с одной стороны**, обособляет разные сферы производства и специализирует их на получении определенного вида продукции, **с другой** – предполагает четкую кооперативную связь между ними, а затем и объединение в единое целое.

Организационной формой развития межхозяйственного кооперирования **по горизонтали** является образование межхозяйственных предприятий и организаций (схема 6). Межхозяйственная кооперация охватывает сферу производства сельскохозяйственной продукции, непродовольственную сферу, строительство, мелиорацию и др.

При осуществлении специализации и концентрации производства на базе хозяйственной кооперации исходят из следующих основных принципов:

- добровольность в совместном сотрудничестве предприятий;
- научный подход к выбору организационных форм, направлений и последовательности проведения работ с учетом производственной структуры и экономики хозяйств, особенностей отрасли и накопленного опыта;
- сохранение хозяйственной самостоятельности предприятий и организаций, входящих в межхозяйственные объединения;
- материальная заинтересованность хозяйств, работников в развитии и повышении эффективности производства как объединения в целом, так и каждого предприятия;
- увеличение производства и продажи государству продукции, улучшения ее качества, роста производительности труда и снижения себестоимости.

Основным показателем уровня кооперирования в сельском хозяйстве является удельный вес валовой продукции кооперированных предприятий в общем объеме по отдельным территориальным единицам.

2.Агропромышленная интеграция в сельском хозяйстве.

Понятие и значение агропромышленной интеграции. Наряду с кооперированием и интеграцией непосредственно в самом сельском хозяйстве, развиваются вертикальные связи аграрных отраслей с промышленностью. Эти процессы взаимообусловлены и дополняют друг друга. Кооперирование и интеграция по вертикали способствуют лучшему использованию сельскохозяйственной продукции, трудовых ресурсов, сокращению транспортных издержек. Агропромышленное интегрирование позволяет значительно ослабить отрицательное влияние сезонности, которое особенно чувствительно при производстве скоропортящейся продукции. Оно создает большие возможности для организации равномерной загрузки перерабатывающих заводов сырьем, маневрирования финансовыми и трудовыми ресурсам. В агропромышленных предприятиях полнее и равномернее используются средства производства, обеспечивается более устойчивое финансовое состояние.



Отличительными признаками агропромышленных предприятий и объединений являются:

- гармоничное сочетание в едином предприятии сельскохозяйственного производства и перерабатывающей промышленности при соблюдении необходимых пропорций в их развитии;
- более высокий уровень организации сельскохозяйственного и промышленного производства, обеспечивающий рациональное использование трудовых ресурсов, повышение производительности труда и снижение себестоимости конечной продукции;
- углубленная и устойчивая специализация сельскохозяйственного производства;
- наличие крупных, технически совершенных предприятий по переработке сельскохозяйственной продукции.

Формы агропромышленной интеграции в сельском хозяйстве.

Основными формами интегрирования сельского хозяйства с промышленностью на современном этапе являются следующие:

Агропромышленные предприятия - сельскохозяйственные предприятия, имеющие в своем составе промышленные производства по переработке сельскохозяйственной продукции.

Особенно большое значение подобная интеграция имеет при производстве и переработке скоропортящейся, малотранспортабельной продукции: плодов, ягод, овощей, молока. **Сельскохозяйственные предприятия получают большое количество нестандартной продукции.** В садоводстве и овощеводстве, например, она достигает четверти всего валового сбора. В связи с этим строительство цехов и заводов по переработке этой продукции позволяет значительно повысить экономическую эффективность производства.

Агропромышленные комбинаты наиболее широко распространены в свеклосахарном, овощеконсервном, крахмалопаточном производстве, а также в виноградарстве и виноделии. Подобные комбинаты объединяют ряд родственных отраслей сельского хозяйства и промышленности, которые тесно связаны между собой территориально, технологически и организационно. В них продукция сельского хозяйства служит сырьем для промышленной переработки, а отходы используются в качестве корма для скота или для другого производства.

Агропромышленные объединения представляют собой весьма сложную форму сельскохозяйственного и промышленного кооперирования.

В них достигается органическое сочетание производства сельскохозяйственного сырья с его промышленной переработкой на предприятиях, а в отдельных случаях они одновременно с производством и переработкой реализуют продукцию.

Формируются они в основном в сферах производства и переработки малотранспортабельной и быстропортящейся продукции с сезонным характером. Они сохраняют свою производственно-финансовую самостоятельность, все взаимоотношения строят на основе полного хозяйственного расчета под единым управлением совета объединения.

Научно-производственные объединения представляют из себя соединение науки с производством. Научно-производственные объединения комплексно разрабатывают прогрессивные технологии, комплектуют наборы машин и оборудования, выводят новые высокопродуктивные сорта, приспособленные к условиям машинной технологии. Они включают в себя научно-исследовательские, конструкторские, проектно-конструкторские и технологические организации, заводы, опытно-производственные хозяйства, другие сельскохозяйственные предприятия.

Коммерческие объединения: корпорации, концерны, холдинговые компании, консорциумы, финансово-промышленные группы.

Корпорация - это акционерное общество, в котором объединяются несколько фирм для достижения общих целей или защиты общих интересов. Она является самостоятельным субъектом предпринимательства, имеет централизованные органы управления и отвечает по долгам кредиторов всем имуществом.

Корпорации создаются с целью совершенствования управления агро-промышленным комплексом конкретного региона.

Концерн представляет собой объединение самостоятельных предприятий, которые связаны системой патентно - лицензионных соглашений, финансирования и тесного производственного сотрудничества. Предприятия, входящие в состав концерна являются юридическими лицами, формально сохраняют самостоятельность, хотя подчинены финансовому контролю и руководству со стороны концерна. Концерны, обладая высокой концентрацией капитала и располагая большими производственными мощностями имеют сравнительно большую устойчивость к колебаниям рыночной конъюнктуры и способны более эффективно распределять инвестиционные ресурсы, концентрируя их на главных направлениях.

Холдинговые компании - это объединения, которые контролируют коммерческие организации путем владения их акциями и денежными капиталами или обладают правом назначать руководителей предприятий.

Входящие в холдинг предприятия остаются юридически самостоятельными организациями. Холдинг может осуществлять ряд функций, связанных с общей предпринимательской деятельностью, таких как централизация и перераспределения финансовых средств участников холдинговых компаний.

Финансово-промышленная группа представляет собой объединение юридически и хозяйственно самостоятельных предприятий различных отраслей. В ее состав могут входить как сельскохозяйственные предприятия, так и промышленные, торговые, транспортные, кредитные и другие организации.

Во главе финансово-промышленной групп стоит один или несколько банков. В их обязанности входит распоряжение денежным капиталом организаций и координация всех сфер деятельности предприятий, входящих в промышленно-финансовую группу.

Консорциум - это временное добровольное объединение предпринимателей, которое создается для решения конкретных задач и проблем по осуществлению крупных инвестиционных, научно-технических, социальных и экологических проектов.

Создание консорциума способствует уменьшению риска, который возникает при проведении в действие крупных долгосрочных проектов. В сельском хозяйстве такие консорциумы создаются для реализации проектов по землеустройству, переработке продукции, а также при разработке экологических проектов.

Консорциумы создаются на договорной основе. В их состав входят предприятия и организации всех организационно-правовых форм, а после решения поставленных перед консорциумом задач они прекращают свою деятельность и реформируются.

Картель представляет собой соглашение между предприятиями и организациями одной отрасли для решения вопросов о рынках сбыта, ценах на продукцию, товары и услуги, а также о доли каждого участника в общем объеме производства и реализации продукции. Входящие в состав картеля предприятия и организации не теряют свою хозяйственную и юридическую самостоятельность и действуют на основе картельного договора.

Трест - это объединение в единый производственный комплекс предприятий принадлежащих разным товаропроизводителям. Предприятия и организации,

входящие в состав треста, теряют юридическую хозяйственную самостоятельность. В тресте объединяются все функции хозяйственной деятельности, а предприятия, входящие в состав треста, подчиняются головной организации, которое осуществляет единое оперативное руководство всем производственным комплексом.

Синдикат представляет собой форму объединения однородных предприятий, в которой централизуются функции снабжения материально-техническими ресурсами и сбыта произведенной ими продукции. Входящие в состав синдиката предприятия и организации не теряют своей юридической самостоятельности, а свою деятельность осуществляют на основе договора.

Наряду с вышеперечисленными коммерческими объединениями в сельском хозяйстве могут создаваться и объединения в форме ассоциаций или союзов, которые являются **некоммерческими организациями**.

Они создаются в целях координации предпринимательской деятельности, а также для защиты общих имущественных интересов.

Создание и деятельность таких некоммерческих организаций регулируются Гражданским кодексом Российской Федерации и Законом Российской Федерации «О некоммерческих организациях». Союз (ассоциация) создается без ограничения срока деятельности, если иное не установлено учредительными документами. Они не могут быть учреждены одним лицом.

Ассоциация (союз) считается созданной в том случае, если она прошла государственную регистрацию в установленном законом порядке, имеет в собственности обособленное имущество, отвечает по своим обязательствам этим имуществом, быть истцом и ответчиком в суде.

Ассоциация (союз) должна иметь самостоятельный баланс и может в установленном порядке открывать счета на территории Российской Федерации и за ее пределами.

Высшим органом управления ассоциации (союза) в сельском хозяйстве является общее собрание её членов.

3. Земля - главное средство производства в сельском хозяйстве.

Роль и значение земли в сельском хозяйстве. Важнейшей предпосылкой и естественной основой создания материальных благ являются земельные ресурсы. Роль земли поистине огромна и многообразна. Она является неперенным условием существования человеческого общества.

Рациональное использование земельных ресурсов имеет большое значение в экономике сельского хозяйства и страны в целом.

В сферах производственной деятельности человека роль Земли неодинакова.

В промышленности она функционирует как фундамент или пространственный операционный базис для размещения производства. Особое значение приобретает земля **в добывающих отраслях** промышленности. Здесь процесс производства и получения продукции не зависит от качества почвы, рельефа и многих других свойств, присущих земле.

В сельском хозяйстве получение продукции связано именно с качественным состоянием земли, с характером и условиями ее использования. Она является важной производительной силой, без которой немислим процесс сельскохозяйственного производства.

Земля в сельском хозяйстве функционирует **в качестве предмета труда**, когда человек воздействует на ее верхний горизонт - почву и создает необходимые условия для роста и развития сельскохозяйственных культур.

В то же время, земля является и орудием труда, когда при возделывании растений используются механические, физические и биологические свойства почвы для получения сельскохозяйственной продукции. Следовательно, земля становится активным средством производства в сельском хозяйстве. Она выступает

как необходимая материальная предпосылка процесса труда, одним из важных вещественных факторов производства.

Земля относится к невоспроизводимым средствам производства в сельском хозяйстве. Она является особым, единственным, оригинальным и незаменимым средством.

Особенности земли как средства производства. Земельные ресурсы в сельском хозяйстве обладают рядом специфических особенностей, которые существенно отличают их от других средств производства и оказывают большое влияние на экономику сельскохозяйственного производства.

Земля есть продукт самой природы. В отличие от других средств производства, которые являются результатом труда человека, земля представляет продукт многовекового естественно-исторического развития природы. Поскольку **на создание земли не затрачен труд человека, как на другие средства производства, то она не имеет стоимости.** При использовании земли не производятся амортизационные отчисления, следовательно, она **не участвует формировании себестоимости сельскохозяйственной продукции.**

Земля территориально ограничена, ее поверхность нельзя увеличить. В пределах отдельных стран земельные ресурсы определяются их границами в целом на планете они ограничены поверхностью суши. Общая площадь суши составляет 149,1 млн. км² или 29,2% от совокупной поверхности земли. Около 20% суши занимают пустыни, а саваны и редколесья - почти 20%. Лесами покрыто 30% суши, а горы занимают почти 1/3 часть суши земли. Под сельскохозяйственными угодьями во всем мире занято свыше 10% суши. По данным ФАО в мире на долю пашни приходится около 10%, занято 17% под пастбищами и сенокосами, под лесами 23%, а 42% считается непригодной для использования в сельском хозяйстве из-за отсутствия достаточного количества тепла, 8% находится под постройками городов, населенных пунктов, промышленных предприятий и др.

Землю в отличие от других средств производства невозможно заменить более совершенствованным в техническом отношении средством производства. Без нее не может осуществляться производственный процесс. Например, многие другие средства производства в процессе ускорения научно-технического прогресса существенно изменились. Развитие почвообрабатывающих орудий идет от примитивной мотыги до современных плугов и др. Земельные ресурсы можно использовать только там, где они находятся. Землю нельзя перемещать с одного места на другое, тогда как использование большинства других средств производства не связано с постоянством места. Так, тракторы, автомобили, комбайны, станки и др. можно использовать на разных местах, перемещая их по мере необходимости с места на место на различные расстояния.

4. Государственный земельный кадастр и мониторинг земли.

Понятие государственного земельного кадастра. Рациональное использование земли и обеспечение постоянного повышения ее плодородия обуславливают необходимость организации всестороннего количественного и качественного учета земель на основе единого земельного кадастра (Федеральный закон «О государственном земельном кадастре» принят Государственной Думой 24 ноября 1999 г. и одобрен Советом Федерации 23 декабря 1999 г.).

Государственный земельный кадастр представляет собой систематизированный свод документированных сведений, получаемых в результате проведения государственного кадастрового учета земельных участков, о местоположении, целевом назначении и правовом положении земель Российской Федерации, а также сведений о территориальных зонах и наличии расположенных на земельных участках и прочно связанных с этими земельными участками объектов.

Государственный кадастровый учет земельных участков сопровождается присвоением каждому участку кадастрового номера. **Под земельным участком** понимают часть поверхности земли, границы которой описаны и удостоверены в установленном порядке уполномоченным государственным органом. В него включается все, что находится над и под поверхностью земельного участка.

Территориальная зона - это часть территории, которая характеризуется правовым режимом использования земельных участков, и границы которой определены при зонировании земель в соответствии с земельным законодательством.

Государственный земельный кадастр представляет собой систему необходимых сведений и документов о правовом режиме земель, их распределении по собственникам земли, категориям земель, а также о качественной характеристике и ценности земельных угодий.

Положение о Государственном земельном кадастре принято Постановлением правительства Российской Федерации.

Данные государственного земельного кадастра подлежат обязательному применению при планировании использования и охраны земель; их изъятии; предоставлении; определении платежей за землю; проведении землеустройства; оценке хозяйственной деятельности; осуществлении государственного контроля связанного с использованием и охраной земель. Кроме того, материалы государственного земельного кадастра используются для обоснования размещения и специализации сельскохозяйственного производства по зонам и экономическим районам и внедрения научно-обоснованных систем ведения земледелия и животноводства.

Государственный земельный кадастр содержит достоверные сведения и документы о правовом положении, количестве и качестве земель и их экономической оценке.

Сведения о правовом положении земельных участков отражаются в государственной кадастровой книге. Регистрация данных производится на основании решения вышестоящих органов о предоставлении земель в собственность, владение, пользование и аренду после уточнения участков и выдачи документов.

Учет количества и качества земель ведется по их фактическому состоянию и использованию. Учету подлежат угодья всех категорий земель. Учет качества земель включает земельно-кадастровое районирование, классификацию земель, характеристику их по экологическим, технологическим и градостроительным свойствам, группировку почв. Оценка земель производится с помощью системы натуральных и стоимостных показателей. Сведения об оценке отражаются в земельно-кадастровых документах.

Каждая часть земельного кадастра имеет свое конкретное назначение, содержание и характеризуется соответствующими методами ее ведения. Вместе с тем между ними имеется определенная взаимосвязь и логическая последовательность их осуществления. Поэтому только в полном единстве каждая часть кадастра представляет земельный кадастр как систему.

Схема

Цели создания и ведения государственного земельного кадастра		
		Государственное и муниципальное управление земельными ресурсами
		Государственный контроль за использованием и охраной земель
		Разработка мероприятий, направленных на сохранение и повышение плодородия земель
		Государственная регистрация прав на недвижимое имущество и сделок с ним
		Осуществление землеустройства
		Экономическая оценка земель и учет стоимости земли в составе природных ресурсов
		Установление обоснованной платы за землю
		Выполнение других видов деятельности, связанных с владением, использованием и распоряжением земельными участками

Порядок ведения государственного земельного кадастра. Ведение государственного земельного кадастра на всех уровнях возложено на соответствующие комитеты по земельной реформе и земельным ресурсам.

Высшим органом по контролю за эффективным использованием земель являются Государственный комитет по земельным ресурсам Российской Федерации, которому подчиняются соответствующие областные, краевые, республиканские комитеты по земельным ресурсам и землеустройству.

Мониторинг земель: понятие и задачи. Мониторинг земель представляет собой систему наблюдений за состоянием земельного фонда в целях своевременного выявления изменений, их оценки, предупреждения и устранения последствий негативных процессов. Введение мониторинга земель территории России предусмотрено Постановлением правительства Российской Федерации № 491 от 15 июля 1992 г. «О мониторинге земель».

Основными задачами мониторинга земель являются:

- формирование нормативно-правовой, научно-методической и информационной базы мониторинга земель;
- ландшафтно-экологическое районирование территории России с выделением ареалов основных негативных процессов по видам и степени их воздействия на состояние земель;
- совершенствование существующих и внедрение новых методов технических средств и технологий мониторинга земель;
- формирование организационных структур мониторинга земель.

5. Экономическая оценка земли в сельском хозяйстве.

Понятие и методика оценки земли. Экономическая оценка земли отражает сравнительную ценность ее как особого средства производства в сельском хозяйстве, исходя из объективных условий в соответствующих природно-экономических районах.

В основе экономической оценки лежат различия в качестве почв, вызванные как природными, так и экономическими условиями производства.

При экономической оценке земли определяются степень влияния качества почвы на такие важнейшие экономические показатели, как валовую продукцию, валовой и чистый доход, прибыль и др.

Экономическая оценка земли осуществляется в двух направлениях: общая экономическая оценка земли как средства производства и частная оценка по эффективности возделывания отдельных сельскохозяйственных культур. Методика экономической оценки земли основывается на массовых данных как минимум за последний пятилетний период о фактической урожайности сельскохозяйственных культур и материальных затрат на их производство. Оценочные показатели рассчитываются по агропроизводственным группам почв, отдельно по орошаемым, осушенным и немелиорируемым землям при относительно выровненной структуре производства.

Дифференциальная земельная рента. Земельная рента как экономическая категория представляет собой доход, получаемый земельными собственниками в виде платы за пользование землей. Общим для различных форм ренты является то, что она является экономической формой реализации права земельной собственности.

Дифференциальная земельная рента – это форма земельной ренты, которая характеризуется добавочной прибылью, возникающей как разница в производительности труда при равно великих затратах на средних и лучших по плодородию и местоположению участков земли.

Условиями образования дифференциальной земельной ренты является наличие различий в уровне плодородия земли, в местоположении участков по отношению к рынкам сбыта, а также в отдаче добавочных вложений капитала в земельные ресурсы. Источником дифференциальной ренты выступает дополнительный чистый образующийся на относительно лучших и удобно расположенных землях или при повышающейся производительности добавочных инвестиций в землю. В практике оценки земли дифференциальную ренту еще называют дифференциальным доходом.

По способу воспроизводства добавочной прибыли различают два вида дифференциальной ренты: **дифференциальная рента I и дифференциальная рента II.**

Дифференциальная рента I представляет собой устойчивую добавочную прибыль, полученную как результат разной производительности одинаковых затрат труда на равных земельных участках различного плодородия и местоположения. Она имеет две разновидности: дифференциальная рента I по плодородию участков и дифференциальная рента I по местоположению земель.

Дифференциальная рента II - это устойчивая добавочная прибыль, полученная как результат различной производительности последовательных добавочных вложений капитала на одном и том же участке земли. Она органически связана с процессом интенсификации сельского хозяйства, целью которой является увеличение выхода продукции с единицы земельной площади при данных затратах капитала.

Дифференциальная рента I исторически возникла значительно раньше дифференциальной ренты II и растет по мере развития экстенсивного земледелия. Она увеличивается в связи с вовлечением в хозяйственный оборот новых земельных участков.

Масса дифференциальной ренты I может возрасть при данном уровне техники как в случае перехода от худших земель к лучшим, так и в случае перехода от лучших земель к худшим.

В первом варианте рост ренты будет обусловлен уровнем регулирующей цены производства при вовлечении в эксплуатацию относительно лучших по качеству земельных участков.

Во втором - масса ренты будет расти в связи с увеличением двойной прибыли за счет большой площади использованных средних земель.

В сельском хозяйстве в условиях частной собственности существуют два вида монополии на землю: **монополия хозяйства на землю и монополия собственности на землю.**

В первом случае земля монополизирована как объект хозяйства арендаторами и на каждом земельном участке хозяйничает отдельный арендатор. Он не дает другим арендаторам возможность приложить свой капитал к той же земле.

Во втором - земля монополизирована как объект собственности землевладельца и каждый земельный участок находится в собственности определенного землевладельца. Последний решает дать или не дать арендатору возможность приложить свой капитал к чужой земле.

Монополия собственника на землю порождает абсолютную ренту, которая уплачивается за пользование землей независимо от ее качества.

Абсолютная рента возникает через механизм повышения цен на сельскохозяйственные продукты выше общественной цены производства.

1.4 Лекция № 4 (2 часа)

Тема: «Трудовые ресурсы и рынок труда в сельском хозяйстве.»

1.4.1 Вопросы лекции:

1. Понятие и состав трудовых ресурсов.
2. Рынок труда в сельском хозяйстве.
3. Занятость и безработица в сельском хозяйстве.
4. Пути улучшения использования трудовых ресурсов в сельском хозяйстве.

1.4.2 Краткое содержание вопросов:

1. Понятие и состав трудовых ресурсов.

Понятие и роль труда. Основным источником богатства общества и главным фактором создания материальных и духовных благ человечества является труд. Он представляет собой целесообразную деятельность человека, направленную на видоизменение и приспособление предметов природы для удовлетворения своих потребностей.

Процесс труда включает следующие моменты: собственно труд, как целесообразная деятельность человека, предмет труда, средства труда и результат труда.

Без средств производства не мыслим процесс труда, но и без труда человека средства производства ничего не могут создать. Только труд приводит в действие средства производства и содействует реализации цели человека. Таким образом, труд не только выступает важнейшим источником богатства, но и является основным условием всей человеческой жизни.

Понятие «процесс труда» более узкое по сравнению с понятием «процесс производства».

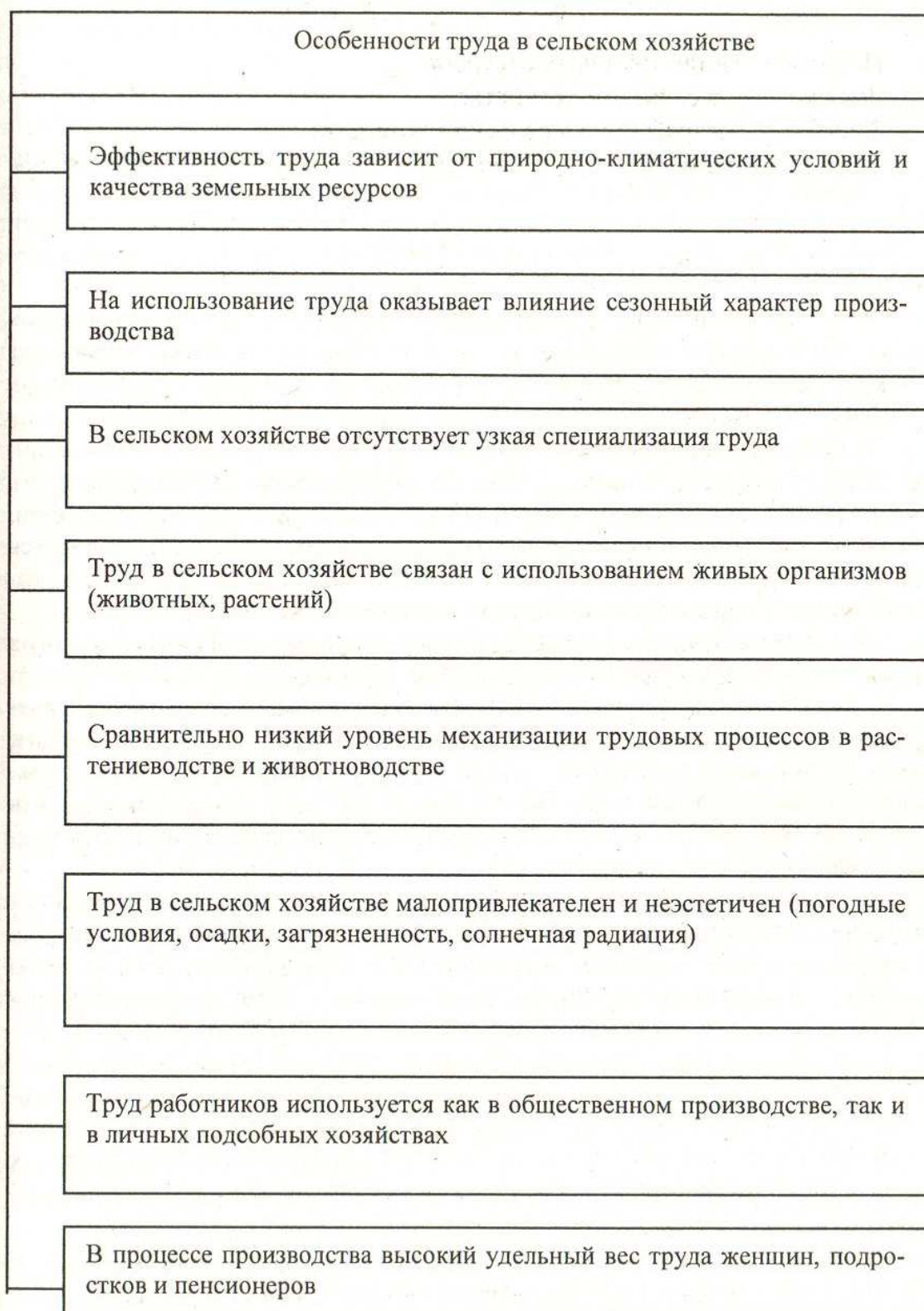
Последний осуществляется на базе целого комплекса трудовых процессов, каждый из которых выражает лишь определенную стадию в получении готового продукта. При этом процесс производства иногда происходит также и под воздействием природных факторов без участия труда человека.

Ускорение научно-технического прогресса способствует совершенствованию средств труда, вовлечению в процесс производства все новых предметов труда.

Однако, несмотря на развитие науки и техники труд не утратит своей определяющей роли в процессе производства, а человек - своей роли в процессе труда.

Труд является экономической категорией и его характер определяется производственными отношениями.

Особенности труда в сельском хозяйстве. Труд в сельском хозяйстве имеет ряд особенностей, которые отражают специфику отрасли (схема 17).



На эффективность труда в сельском хозяйстве большое влияние оказывают природно-климатические условия и качество земли. В этой связи одинаковые трудовые затраты в отдельных климатических зонах дают совершенно разные результаты производства.

В сельском хозяйстве на эффективность использования труда существенное влияние оказывает сезонный характер производства, обусловленный несовпадением времени производства с рабочим периодом. В связи с сезонностью труда в сельском хозяйстве возрастает значительная потребность в рабочей силе в период посева, посадки сельскохозяйственных культур и уборки урожая. В то же время, в зимний период в отраслях растениеводства наблюдается избыток рабочей силы.

В сельскохозяйственном производстве невозможна узкая специализация труда. Многообразие видов работ и короткие сроки их выполнения приводят к тому, что многие работники в сельском хозяйстве совмещают ряд трудовых функций.

В сельском хозяйстве наблюдается более низкий уровень механизации трудовых процессов в растениеводстве и животноводстве. Значительная часть работ при подготовке семян и посадочного материала, ухода за растениями, уборке и товарной доработке продукции в растениеводстве выполняется вручную. В животноводстве вручную частично выполняются работы по раздаче кормов, уборке навоза, уходу за молодняком животных.

В аграрном секторе имеются несколько худшие социальные условия труда и отдыха. Подавляющее большинство трудовых процессов выполняются на открытом воздухе, под воздействием различных погодных и климатических условий: высокие и низкие температуры, осадки, солнечная радиация, пыль, грязь и др. В то же время обеспеченность населения объектами социальной инфраструктуры здесь значительно ниже, чем в других отраслях и в городской местности. Все это делает сельскохозяйственный труд малопривлекательным и неэстетичным.

В сельскохозяйственном производстве больше, чем в других отраслях народного хозяйства используется труд женщин, подростков и пенсионеров. В структуре общей численности работающих в сельском хозяйстве на долю женщин приходится около 40%, тогда как в строительстве, на транспорте и в лесном хозяйстве удельный вес женщин составляет 20-25%.

Трудовые ресурсы сельского хозяйства. Повышение эффективности сельскохозяйственного производства и конечные результаты труда непосредственно зависят от уровня квалификации кадров и степени использования трудовых ресурсов.

Самой действенной и социально активной частью трудовых ресурсов в сельском хозяйстве является рабочая сила.

Под рабочей силой следует понимать совокупность физических и духовных способностей, которыми обладает человек и применяет для создания необходимых товаров и услуг.

Отсюда следует, что трудовые ресурсы становятся рабочей силой только тогда, когда реализуются физические и духовные способности человека в процессе труда.

В этой связи понятие «трудовые ресурсы» несколько шире и многограннее, чем понятие «рабочая сила».

В состав трудовых ресурсов включаются как работники, занятые в общественном производстве, так и часть населения, которая не принимает участия в процессе труда, но при соответствующих условиях может быть использована для производства сельскохозяйственной продукции.

Согласно действующему законодательству к трудовым ресурсам сельского хозяйства относят население в трудоспособном возрасте: мужчины в возрасте от 16 до 59 лет, женщины в возрасте от 16 до 54 лет включительно.

Кроме того, в состав трудовых ресурсов включаются подростки и лица пенсионного возраста, проживающие в сельской местности. Состав трудовых ресурсов государственных сельскохозяйственных предприятий представлен постоянными,

сезонными и временными работниками, а также другими категориями рабочих, состоящих в штате. **Постоянными являются работники**, принятые на работу без указания срока.

Сезонные работники зачисляются на определенный период года, но не более 6 месяцев, а **временными работниками** считаются те, которые принимают участие в работе не более 2 месяцев.

Трудовые ресурсы коллективных предприятий представлены трудоспособными работниками, подростками и лицами старших возрастов. В необходимых случаях в сельском хозяйстве используются трудовые ресурсы, привлеченные со стороны по трудовому соглашению.

Состояние использования трудовых ресурсов. Численность населения, проживающего в сельской местности Российской Федерации в 2002 году по сравнению с 1991 годом сократилась на 3,2% и составила 38,9 млн. чел. (табл. 11).

Удельный вес сельского населения в общей численности населения страны равен 27%.

В разрезе экономических районов увеличение численности сельского населения наблюдается только в Северо-Кавказском экономическом районе (на 10,7%), тогда как в Уральском, Восточно-Сибирском и Дальневосточном оно сократилось на 8,5-9,6%. В других экономических районах численность сельского населения осталась практически на прежнем уровне или снизилось незначительно

2. Рынок труда в сельском хозяйстве.

Понятие рынка труда. Рынок труда является составной частью рыночного механизма наряду с рынком потребительских товаров, средств производства, инвестиционным и финансово-кредитным рынками. Его развитие невозможно без функционирования рыночной экономики в целом.

Рынок труда представляет собой сложную систему отношений в процессе обмена индивидуальной способности к труду на фонд жизненных средств для воспроизводства рабочей силы.

Под рынком труда следует понимать рынок рабочей силы, так как сам по себе труд это не товар, а, следовательно, объектом рыночных отношений быть не может.

Формирование рынка рабочей силы означает появление на товарном рынке свободного рабочего, располагающего рабочей силой как товаром.

Существование и функционирование полноценного, конкурентного рынка труда предполагает выполнение ряда условий.

Основными из них являются:

- множество независимых субъектов, представляющих сторону спроса и сторону предложения на рынке труда;
- рыночная мотивация поведения экономических субъектов на рынке труда;
- экономическая свобода выбора для субъектов на рынках труда;
- общая конкурентная среда в экономике страны.

Рынок труда, как и все другие рынки, действует на основе ценового равновесия. «Рыночная цена труда, - писал А.Смит, - есть та цена, которая действительно платится за него в силу естественного действия отношений между предложением и спросом: труд дорог, когда он редок и дешев, когда имеется в избытке».

Равновесная цена, которая отвечает общественной оценке рабочей силы, устанавливается на уровне, соответствующем предельной производительности труда с условиями предложения услуг рабочей силы. Равновесной цене труда должен соответствовать такой уровень заработной платы, который обеспечивает возможность существования рабочей силы и близкий к физически необходимому минимуму средств.

На цену рабочей силы оказывает влияние ряд факторов и среди них:

- минимальная заработная плата, исходя из минимального размера потребительской корзины, обеспечивающей физиологический минимум жизни;
- цена жизненных средств, необходимых для нормального возмещения и воспроизводства рабочей силы;
- конъюнктура на рынке труда, действие спроса и предложения.

Рынок труда основывается на категориях спроса и предложения. Спрос определяется общей потребностью в рабочей силе, имеющихся в регионе работодателей. Предложение рабочей силы формируется в зависимости от совокупной способности к труду населения конкретного региона (схема 18).

Сегментация рынка труда. Рынок труда имеет свою особую сегментацию. Суть сегментации на рынке труда состоит в том, что в конкретных отраслях и профессиях отдельные категории работников с ограниченной трудоспособностью не выходят за рамки сегментированного рынка и не составляют конкуренции другим работникам в других сферах занятости. Конкуренция работников осуществляется внутри сегмента рынка.

3. Занятость и безработица в сельском хозяйстве.

Понятие занятости населения.

Занятость как экономическая категория представляет собой деятельность трудоспособного населения по созданию общественного продукта.

Полнота занятости учитывается по отношению к экономически активному населению.

К ним относятся лица, которые участвуют в производстве продукции, товаров и услуг.

По категориям к экономически активному населению относятся:

- лица наемного труда (рабочие и служащие);
- постоянные работники, неоплачиваемые члены семьи;
- сезонные работники, неоплачиваемые члены семьи;
- сезонные и случайные работники, лица временно не работающие по объективным причинам;
- учащиеся, совмещающие учебу с работой на режимах неполного рабочего дня;
- ученики и лица, проходящие профессиональную подготовку на производстве и получающие стипендию или зарплату.

В сельском хозяйстве занятость имеет свои специфические особенности. Они связаны с экономическими условиями приложения труда в отрасли.

В сельском хозяйстве труд органически связан с землей. Здесь земля выступает материальным носителем трудовых отношений. На результаты труда оказывают существенное влияние естественные биологические процессы.

В сельском хозяйстве существует неравномерный спрос на рабочую силу со стороны общественного производства в связи с сезонностью производства и труда. Здесь различают постоянную и сезонную рабочую силу. Постоянные работники призваны выполнять в основном постоянный объем работы, а сезонная рабочая сила привлекается для выполнения сезонных работ.

В количественном аспекте занятость в сельском хозяйстве выступает в двух формах: полная и неполная.

Полная занятость гарантирует работникам работу в течение всего года.

Это, в основном, животноводы, механизаторы, специалисты и руководители производства.

Неполная занятость характеризуется неполным рабочим днем, неполной рабочей неделей, неполным рабочим годом. К данной категории относятся **работники, занятые на конно-ручных работах, отдельные группы механизаторов, привлеченные пенсионеры, школьники на сезонных видах работ.**

Источниками финансирования мероприятий по занятости в аграрном секторе являются следующие (схема 20).

Понятие и виды безработицы.

Безработные - это трудоспособные граждане, которые не имеют работы и заработка, зарегистрированные в службе занятости в целях поиска подходящей работы, ищут работу и готовы к ней приступить.

В сельском хозяйстве безработица может иметь различные причины. В этой связи существует **несколько видов безработицы**: фрикционная, структурная и циклическая.

Фрикционная - это безработица при которой безработные ищут работу или ждут ее получения в ближайшем будущем. Фрикционная безработица считается неизбежной и в какой-то мере желательной. Многие рабочие добровольно переходят с низкооплачиваемой малопродуктивной работы на более высокооплачиваемую и более продуктивную.

Фрикционная безработица, в свою очередь, переходит в структурную безработицу.

Структурная безработица представляет собой изменение структуры общего спроса на рабочую силу. В условиях рыночных отношений спрос на некоторые виды профессии уменьшается или вообще прекращается, а на другие профессии, в том числе и на новые, ранее не существовавшие, увеличивается.

При структурной безработице безработные не могут получить работу без соответствующей переподготовки, дополнительного обучения, а иногда и перемены места жительства. Если фрикционная безработица носит кратковременный характер, то структурная имеет долговременный характер.

4. Пути улучшения использования трудовых ресурсов в сельском хозяйстве.

Эффективность использования трудовых ресурсов.

Главной задачей в сфере труда является более эффективное использование трудовых ресурсов. При этом должны быть обеспечены увеличение объема функционирующего рабочего времени, равномерное его использование в течение года и всемерная экономия труда.

Важными показателями использования трудовых ресурсов в аграрном секторе являются:

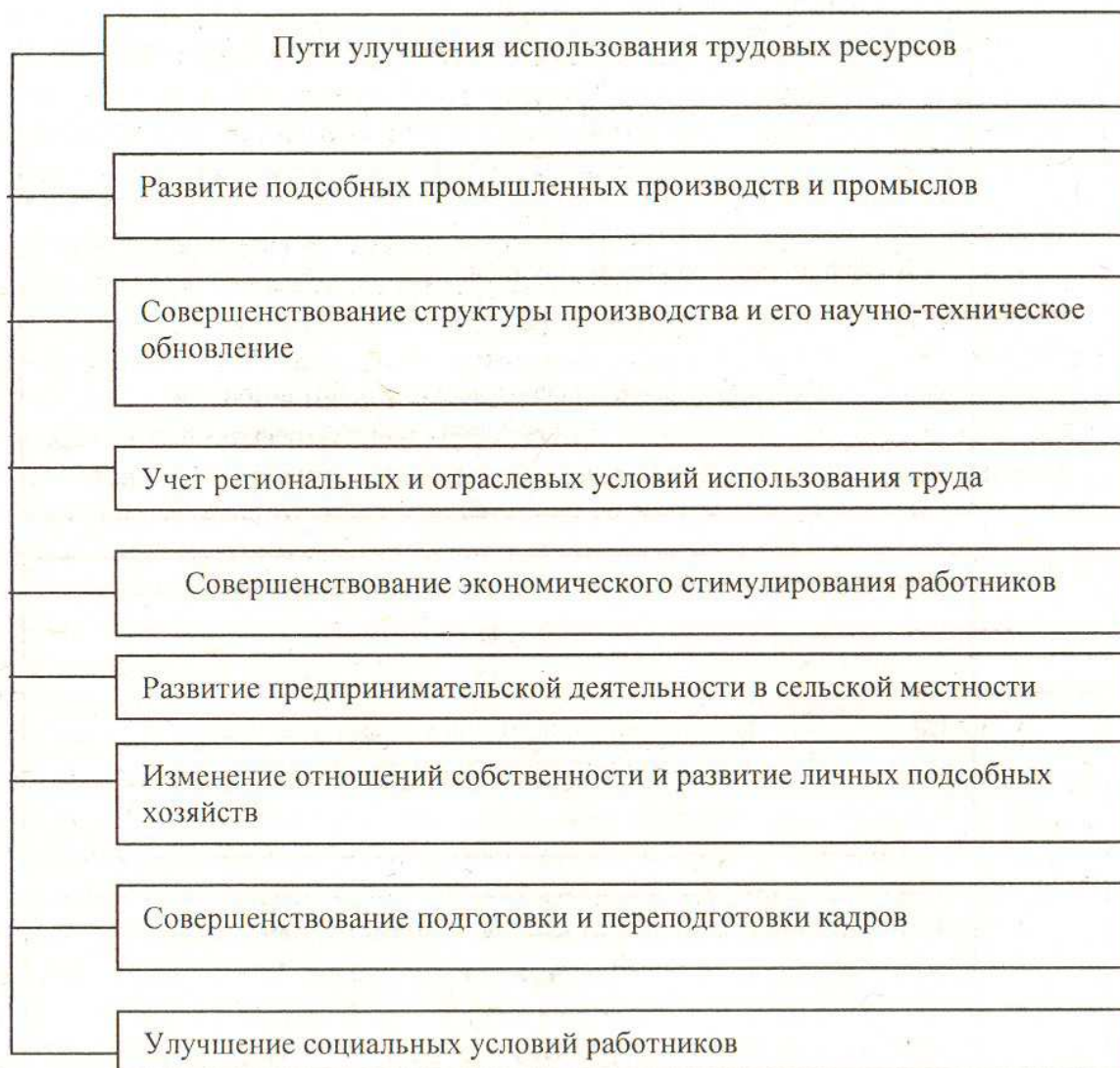
- степень вовлечения ресурсов в общественное производство;
- функционирование труда в течение рабочего года и дня;
- сезонный характер использования трудовых ресурсов

Основной причиной оказывающей влияние на эффективность использования трудовых ресурсов, является сезонность сельскохозяйственного труда. Она вызвана сезонностью производства и несовпадением периода производства с рабочим периодом.

Снижение годовой сезонности труда можно добиться путем совершенствования отраслевой структуры производства, ускоренного развития отраслей животноводства, повышения уровня механизации трудовых процессов, сочетания сельскохозяйственного и промышленного производства (схема 23).

Сезонность труда имеет ряд отрицательных экономических и социальных последствий. Она приводит к недополучению значительного количества валовой продукции, неравномерному расходованию труда и оплате в течение года.

Это служит главной причиной неудовлетворенности работников сельского хозяйства результатами своего труда и приводит к текучести кадров в отрасли.



1.5 Лекция № 5 (2 часа)

Тема: «Основные и оборотные фонды в сельском хозяйстве и эффективность их использования. Издержки производства и цены на сельскохозяйственную продукцию.»

1.5.1 Вопросы лекции:

1. Экономическая сущность и классификация средств производства.
2. Оценка и износ основных производственных средств.
3. Обеспеченность и эффективность использования основных производственных средств.
4. Понятие, экономическая сущность и состав оборотных средств.
5. Экономическая эффективность использования оборотных средств,
6. Пути повышения эффективности использования основных производственных и оборотных средств в рыночных условиях.
7. Издержки производства в сельском хозяйстве.
8. Стоимость и себестоимость сельскохозяйственной продукции.
9. Состав затрат и методические основы исчисления себестоимости продукции.

1.5.2 Краткое содержание вопросов:

1.Экономическая сущность и классификация средств производства.

В процессе производства работники предприятий с помощью средств труда воздействуют на предметы труда и превращают их в различные виды продукции.

Основные фонды предприятия – это средства труда, которые многократно участвуют в процессе производства, постепенно изнашиваются и переносят свою стоимость на готовую продукцию по частям в течение ряда лет в виде амортизационных отчислений.

Основные фонды являются материально – технической базой общественного производства. От их объёма зависит уровень технической вооружённости труда, производственная мощность предприятия, производительная сила труда. В условиях рыночной экономики политика в области воспроизводства основных фондов играет исключительно важную роль, так как именно она определяет количественное и качественное состояние основных фондов.

Воспроизводство основных фондов – это непрерывный процесс их обновления, приобретения новых, реконструкции, технического перевооружения, модернизации и капитального ремонта существующих.

В процессе воспроизводства основных фондов решаются следующие задачи: возмещение выбывающих фондов; совершенствование видовой, технологической и возрастной структур, повышение технического уровня производства.

Главные источники воспроизводства основных фондов:

- при простом воспроизводстве – амортизационный фонд;
- при расширенном – прибыль предприятия, взносы учредителей, кредиты банка и др.

Основные фонды подразделяются на:

- производственные (функционирующие в сфере материального производства);
- непроизводственные – не участвующие непосредственно в процессе производства: жилые дома, детские и спортивные сооружения и др. объекты культурно – бытового назначения, которые находятся на балансе предприятия. Свою стоимость они не переносят на готовый продукт, она утрачивается и исчезает в потреблении. Их содержание и воспроизводство осуществляются, в основном, из прибыли предприятия. И хотя эти фонды не оказывают непосредственного влияния на объём производства, в конечном счете они оказывают влияние на производительность труда работников.

В настоящее время в соответствии с типовой классификацией основные производственные фонды подразделяют на следующие группы:

1. Здания – цеха, склады, гаражи, лаборатории и др.(архитектурно – строительные объекты);
2. Сооружения – инженерно – строительные объекты, предназначенные для выполнения функций, не связанных с изменениями предметов труда (насосные станции, тоннели, мосты, дороги и др.);
3. Передаточные устройства – объекты, предназначенные для трансформации, передачи и перемещения энергии различных видов, а также жидкие и газообразные вещества (электро – и теплосети, газопроводы, нефтепроводы и др.);
4. Машины и оборудование, в том числе:
 - силовые машины и оборудование, предназначенные для выработки и преобразования энергии (генераторы, электродвигатели и др.);
 - рабочие машины и оборудование, непосредственно используемые в технологическом процессе для воздействия на предмет труда (станки, прессы, молоты, подъёмно – транспортные механизмы и др.);
 - измерительные и регулирующие приборы и устройства, лабораторное оборудование и др.;

- вычислительная техника, средства, предназначенные для автоматизации расчетов и принятия решений;
 - прочие машины и оборудование.
5. Транспортные средства, предназначенные для транспортировки грузов и людей в пределах предприятия и вне его;
 6. Инструменты всех видов, производственный и хозяйственный инвентарь;
 7. Рабочий и продуктивный скот;
 8. Многолетние насаждения (плодоносящие сады, ягодники, лесозащитные полосы);
 9. Другие виды фондов, не перечисленные выше.

Структура основных фондов – это соотношение различных групп основных фондов в общей стоимости, выраженное в процентах.

Не все группы основных производственных фондов играют в процессе производства одинаковую роль. Поэтому основные фонды подразделяются на активную и пассивную части.

Активная часть основных фондов является ведущей и служит базой в оценке технического уровня и производственных мощностей. Это: передаточные устройства, силовые машины и оборудование, рабочие машины и оборудование, измерительные и регулирующие устройства и приборы.

Пассивная часть основных фондов является вспомогательной и обеспечивает процесс работы активных элементов. Чем выше доля активной части, тем большими возможностями располагает предприятие по увеличению выпуска продукции, тем выше показатель фондоотдачи. Следовательно, улучшение структуры основных производственных фондов рассматривается как условие роста производства.

2. Оценка и износ основных производственных средств.

Учет наличия и движения основных производственных фондов ведётся в натуральной и денежной формах.

Оценка основных фондов в натуральной форме осуществляется в показателях, соответствующих особенностям каждой группы фондов и их сущностной характеристики (кв.м, число единиц, мощность, вид, возраст и т.д.).

Денежная, или стоимостная оценка основных фондов необходима для начисления амортизации и расчета налогов, для продажи и сдачи в аренду, залоговых операций и др. Существует несколько видов оценок основных фондов: по первоначальной, восстановительной и остаточной стоимости.

Полная первоначальная стоимость представляет собой сумму фактических затрат в действующих ценах на приобретение или создание основных фондов: возведение зданий и сооружений, покупку, транспортировку, установку и монтаж машин, оборудования и др. По полной первоначальной стоимости основные фонды принимаются на баланс предприятия.

Полная восстановительная стоимость характеризует затраты на создание (приобретение) объекта в современных условиях, она определяется в процессе проведения переоценок основных средств, которые проводятся по решению правительства РФ. Необходимость переоценки объясняется инфляционными процессами в экономике, несопоставимостью стоимостей основных фондов из – за их разновременного приобретения и ввода в эксплуатацию. Восстановительная стоимость совпадает с первоначальной в период ввода объектов в действие. Но по мере удаления от момента ввода восстановительная стоимость все больше отличается от первоначальной, так как изменяются условия воспроизводства основных фондов.

Остаточная стоимость представляет собой разность между первоначальной или восстановительной стоимостью и начисленным износом. Остаточная стоимость позволяет судить о степени изношенности основных средств, планировать их обновление и ремонт.

Ликвидационная стоимость – стоимость реализации демонтированной техники, зданий, сооружений.

Основные производственные фонды в процессе эксплуатации изнашиваются. Различают два вида износа – физический и моральный.

Физический износ – постепенная утрата основными фондами своей первоначальной потребительской стоимости, происходящую не только в процессе их функционирования, но и при их бездействии (внешние воздействия, атмосферное влияние, коррозия). Износ зависит от качества основных фондов, особенностей технологического процесса (величина скорости и силы резания и др.); времени их действия (количества дней работы в году, смен, часов работы в смену); степени защиты от вредных условий; качества ухода за основными средствами, от квалификации рабочих. Различают физический износ – частичный и полный.

Частичный устраняется в результате ремонта, а полный износ возмещается заменой физически изношенного основного средства: для активной части – это приобретение нового оборудования, для зданий и сооружений – капитальное строительство.

Моральный износ основных фондов – снижение стоимости действующих основных фондов в результате появления новых видов, более дешевых и более производительных. Первая форма морального износа проявляется в потере стоимости основных средств в результате повышения производительности труда в отраслях, их изготавливающих. Моральный износ второй формы выражается в потере стоимости средством труда в результате появления новых, более производительных средств.

Основным источником покрытия затрат, связанных с обновлением основных фондов, являются собственные средства, которые накапливаются в виде амортизационных отчислений.

Амортизация - процесс постепенного перенесения стоимости основных фондов по мере износа на произведённую продукцию, превращения её в денежную форму и накопления финансовых ресурсов в целях последующего воспроизводства основных фондов.

Слишком высокая доля отчислений, с одной стороны, увеличивает размер издержек производства, снижает конкурентоспособность продукции, уменьшает объем получаемой прибыли. С другой стороны, заниженная доля отчислений удлиняет срок оборачиваемости средств, вложенных в основные фонды, а это ведёт к их старению, к снижению конкурентоспособности продукции и потере позиций на рынке.

Начисление амортизации осуществляется с помощью норм амортизации, которые устанавливаются в % от стоимости основных фондов:

$$H = \frac{\Phi - Л}{T * \Phi} * 100\%, \text{ где}$$

Φ – первоначальная стоимость основных фондов, руб.;

Л – ликвидационная стоимость основных фондов, руб.;

Т – нормативный срок службы (амортизационный период) основных фондов, лет.

3. Обеспеченность и эффективность использования основных производственных средств.

Основные пути улучшения использования основных фондов на предприятии:

- освобождение предприятия от излишнего оборудования, машин и др. основных средств или сдача их в аренду;
- своевременное и качественное проведение планово- предупредительного и капитального ремонтов;
- приобретение высококачественных основных фондов;

- повышение уровня квалификации обслуживающего персонала;
- своевременное обновление (особенно активной части) основных фондов с целью недопущения чрезмерного морального и физического износа;
- повышение коэффициента сменности работы предприятия, если в этом имеется экономическая целесообразность;

4. Понятие, экономическая сущность и состав оборотных средств.

К оборотным средствам относятся денежные средства, необходимые предприятию для создания производственных запасов на складах и в производстве, для расчетов с поставщиками, бюджетом, для выплаты заработной платы и т.п.

Оборотные средства всегда находятся в движении и проходят три стадии кругооборота, изменяя свою форму.

На первой стадии оборотные средства из денежной формы переходят в товарную. На этой стадии приобретаются предметы труда (производственные запасы) и рабочая сила.

На второй стадии производственные запасы превращаются в незавершенное производство и по мере завершения производственного процесса – в готовую продукцию.

На третьей стадии предприятие реализует готовую продукцию, и средства, высвобождаясь из товарной формы, вновь принимают денежную форму.

Кругооборот считается завершенным, когда денежные средства за реализованную продукцию поступят на расчетный счет предприятия.

Первая и третья стадии кругооборота оборотных средств относятся к сфере обращения, вторая – к сфере производства.

Непрерывность процесса производства предусматривает наличие оборотных средств в каждой из трех стадий кругооборота.

Состав оборотных средств – это совокупность элементов, образующих оборотные средства. Состав оборотных средств включает оборотные производственные фонды и фонды обращения.

1. Оборотные производственные фонды – это:

- производственные запасы;
- незавершенное производство и полуфабрикаты собственного изготовления;
- расходы будущих периодов.

Производственные запасы (70%) – это предметы труда, подготовленные для запуска в производственный процесс (сырье, основные (28%) и вспомогательные материалы (8%), топливо, горючее (8%), покупные полуфабрикаты (10%), тара (3%), запасные части (3%), малоценные и быстроизнашивающиеся предметы (14%).

Незавершенное производство и полуфабрикаты собственного изготовления – это предметы труда, вступившие в производственный процесс (материалы, детали, узлы и изделия, находящиеся в процессе обработки или сборки (19%), а также полуфабрикаты собственного изготовления (6%), не законченные полностью производством в одних цехах и подлежащие дальнейшей переработке в других цехах того же предприятия).

Расходы будущих периодов (5%) – это невещественные элементы оборотных фондов, включающие затраты на подготовку и освоение новой продукции, которые проводятся в данном периоде, но относятся на продукцию будущего периода.

2. Фонды обращения состоят из следующих элементов:

- готовая продукция на складах;
- товары в пути (отгруженная продукция);
- денежные средства в кассе и на расчетном счете;
- дебиторская задолженность.

Соотношение между отдельными элементами оборотных средств называется структурой оборотных средств.

5. Экономическая эффективность использования оборотных средств,

Резервы повышения эффективности заложены и на предприятии, прежде всего в производственных запасах.

Это: ликвидация сверхнормативных запасов материалов, совершенствование нормирования, улучшение организации снабжения, оптимальный выбор поставщиков, налаженная работа транспорта, улучшение организации складского хозяйства.

Сокращение времени пребывания оборотных средств в незавершенном производстве достигается путем совершенствования организации производства, улучшения применяемой техники и технологии.

6. Пути повышения эффективности использования основных производственных и оборотных средств в рыночных условиях.

- улучшение качества подготовки сырья и материалов к процессу производства;
- повышение уровня механизации и автоматизации производства;
- обеспечение там, где это целесообразно, централизации ремонтных служб;
- повышение уровня концентрации, специализации и комбинирования производства;
- внедрение новой техники и прогрессивной технологии – малоотходной, безотходной, энерго- и топливосберегающей;
- совершенствование организации производства и труда с целью сокращения потерь рабочего времени и простоя в работе машин и оборудования.

Отвлечение оборотных средств в сферу обращения – это отрицательное явление. Важнейшими предпосылками сокращения вложений оборотных средств в сферу обращения являются: рациональная организация сбыта готовой продукции, применение прогрессивных форм расчетов, своевременное оформление документации, соблюдение договорной и платежной дисциплины.

Ускорение оборота оборотных средств позволяет высвободить значительные суммы и, следовательно, увеличить объем производства без дополнительных финансовых ресурсов.

7. Издержки производства в сельском хозяйстве.

Наряду с общественными издержками различают индивидуальные издержки предприятия, которые состоят из издержек производства и издержек обращения.

Издержки производства – это денежное выражение затрат производственных факторов, необходимых предприятию для осуществления производственной деятельности.

Издержки обращения – это комплекс затрат производственных факторов, связанных с реализацией продукции.

В издержки производства и реализации продукции включаются затраты:

- подготовка и освоение производства;
- непосредственное производство продукции, обусловленное технологией и организацией производства;
- использование природного сырья, в части затрат на рекультивацию земель, плата за воду, забираемую промышленными предприятиями в пределах установленных лимитов;
- совершенствование технологии и организации производства, а также улучшение качества продукции;
- изобретательство и рационализация, техническое усовершенствование;
- обслуживание производственного процесса;
- обеспечение нормальных условий труда и техники безопасности;
- содержание и эксплуатация фондов природоохранного назначения;
- управление производством;
- подготовка и переподготовка кадров;
- отчисления в государственное социальное страхование, пенсионный фонд, медицинское страхование, фонд занятости населения;

- расходы по сбыту продукции;
- потери от брака;
- воспроизводство основных производственных фондов;
- износ нематериальных активов.

8.Стоимость и себестоимость сельскохозяйственной продукции.

Одним из важнейших качественных показателей, отражающих результаты хозяйственной деятельности предприятия, является **себестоимость продукции**, в которой отражается стоимость потребленных в процессе производства средств и предметов труда (амортизация, стоимость сырья и материалов и т.д.), часть стоимости живого труда (заработная плата), стоимость покупных изделий и полуфабрикатов, производственных услуг сторонних организаций.

Наряду с общественными издержками различают индивидуальные издержки предприятия, которые состоят из издержек производства и издержек обращения.

Издержки производства – это денежное выражение затрат производственных факторов, необходимых предприятию для осуществления производственной деятельности.

Издержки обращения – это комплекс затрат производственных факторов, связанных с реализацией продукции.

В издержки производства и реализации продукции включаются затраты:

- подготовка и освоение производства;
- непосредственное производство продукции, обусловленное технологией и организацией производства;
- использование природного сырья, в части затрат на рекультивацию земель, плата за воду, забираемую промышленными предприятиями в пределах установленных лимитов;
- совершенствование технологии и организации производства, а также улучшение качества продукции;
- изобретательство и рационализация, техническое усовершенствование;
- обслуживание производственного процесса;
- обеспечение нормальных условий труда и техники безопасности;
- содержание и эксплуатация фондов природоохранного назначения;
- управление производством;
- подготовка и переподготовка кадров;
- отчисления в государственное социальное страхование, пенсионный фонд, медицинское страхование, фонд занятости населения;
- расходы по сбыту продукции;
- потери от брака;
- воспроизводство основных производственных фондов;
- износ нематериальных активов.

Одним из важнейших качественных показателей, отражающих результаты хозяйственной деятельности предприятия, является **себестоимость продукции**, в которой отражается стоимость потребленных в процессе производства средств и предметов труда (амортизация, стоимость сырья и материалов и т.д.), часть стоимости живого труда (заработная плата), стоимость покупных изделий и полуфабрикатов, производственных услуг сторонних организаций.

9.Состав затрат и методические основы исчисления себестоимости продукции.

Категория «себестоимость» отличается от категории «затраты».

Затраты – это расход материальных, трудовых и финансовых ресурсов в стоимостном выражении на обеспечение процесса расширенного воспроизводства.

Затраты классифицируются по ряду признаков:

- по роли в процессе производства они подразделяются на **основные и накладные**. Основные затраты непосредственно формируют создаваемый продукт (сырье, материалы, полуфабрикаты, заработная плата и т.п.). Накладные затраты связаны с обслуживанием процесса производства (содержание оборудования, цехового и общезаводского персонала и т.п.);

- по способу включения в себестоимость продукции затраты делятся на **напрямые и косвенные**. Прямые затраты можно непосредственно отнести на себестоимость единицы каждого вида изделия (сырье, материалы и т.п.). Косвенные затраты распределяются по отдельным группам продукции пропорционально избранной базе;

- по зависимости затрат от изменения объема выпуска продукции они подразделяются на **постоянные и переменные**. Величина постоянных затрат остается одинаковой при изменении объема производства (арендная плата, амортизация, содержание зданий и др.). переменные расходы, напротив, увеличиваются или уменьшаются под влиянием динамики выпуска продукции;

- по способу учета и группировки затрат они подразделяются на **простые** (сырье, материалы, зарплата, износ и т.п.) и **комплексные**, т.е. собираемые в группы либо по функциональной роли в процессе производства (малоценные предметы), либо по месту осуществления затрат (цеховые расходы, общезаводские расходы и т.п.);

- по срокам использования в производстве различаются **каждодневные**, или текущие затраты и **единовременные**, разовые, осуществляемые реже одного раза в месяц.

Затраты, образующие себестоимость продукции, группируются по экономическим элементам:

- материальные затраты;
- затраты на оплату труда;
- отчисления на социальные нужды;
- амортизация основных фондов;
- прочие затраты.

1.6. Лекция № 6 (2 часа)

Тема: «Сущность и оценка экономической эффективности сельскохозяйственного производства»

1.6.1 Вопросы лекции:

1. Сущность экономической эффективности сельскохозяйственного производства.
2. Оценка экономической эффективности.
3. Пути повышения экономической эффективности сельскохозяйственного производства.

1.6.2 Краткое содержание вопросов:

1. Сущность экономической эффективности сельскохозяйственного производства.

Эффективность производства – сложная экономическая категория, в которой отражается действие объективных экономических законов и показана одна из важнейших сторон общественного производства – его результативность.

Формы проявления эффективности можно сгруппировать следующим образом:

- по функциональным подсистемам – технологическая, экономическая, социальная;
- по уровню структуры народного хозяйства – народнохозяйственная, отраслевая, на уровне предприятия;
- по отражению затрат (ресурсов) – эффективность затрат труда, производственных затрат, применяемых ресурсов;
- по форме идентификации эффективности – абсолютная и сравнительная.

Повышение экономической эффективности необходимо в связи с ограниченностью приращения некоторых видов ресурсов, изменением стоимости факторов производства,

возрастанием потребности рынка в отечественной продукции, усилением требований к качеству продукции и т.д.

Успешное решение задач, стоящих перед каждым предприятием, во многом зависит от повышения экономической эффективности производства.

Экономическая эффективность производства означает результативность производства, то есть достижение максимальных результатов при минимальных затратах и минимальных ресурсах.

При рассмотрении вопроса об экономической эффективности производства необходимо иметь в виду, что эффект и эффективность – понятия неоднозначные. В наиболее общем виде в форме эффекта любого производства выступает его функция – конечный результат, который получает свое воплощение непосредственно в объеме производственных материальных ценностей, экономии затрат и т.д.

Однако как бы не был важен эффект, сам по себе он недостаточно характеризует деятельность предприятия, так как не показывает, ценой каких затрат он получен.

В наиболее общем виде экономическая эффективность (Э) представляет собой сопоставление двух величин: абсолютной величины эффекта с абсолютными величинами затрат и ресурсов. Общая формула эффективности имеет следующий вид:

$$\text{Э} = \frac{\text{Р (результат, эффект)}}{\text{З (затраты)}}$$

Уровень экономической эффективности дает представление о том, ценой каких затрат достигнут экономический эффект. Чем больше эффект и меньше затраты, тем выше экономическая эффективность производства, и наоборот.

Для оценки экономической эффективности народного хозяйства в целом используют уровень производительности труда, который является обобщающим критерием эффективности.

$$\text{К эф} = \frac{\text{НД}}{\text{Р}}, \text{ где}$$

НД - национальный доход*;

Р - средняя численность работников, занятых в отраслях материального производства.

Эффективность производства имеет не только чисто экономический, но и социальный аспект. Итальянский экономист и социолог Вильфредо Парето (1848-1923) социально-экономическую эффективность национальной экономики в целом определил как состояние, при котором эффективность повышается, если изменения в производстве улучшают благосостояние хотя бы одного члена общества, не ухудшая при этом положения других членов общества.

2. Оценка экономической эффективности.

Необходимость количественного измерения экономической эффективности требует использования системы показателей, с помощью которых определяются величины эффекта и затрат (ресурсов).

Эффект производства на уровне предприятия за определенный период времени (год, квартал, месяц) выражается объемом продукции, который может оцениваться при помощи натуральных, условно-натуральных показателей и в стоимостном выражении. Объем продукции характеризуется валовой товарной и реализованной продукцией.

Валовая продукция - представляет собой исчисленный в денежном выражении суммарный объем продукции. Валовая продукция охватывает как конечную, завершенную, так и промежуточную, незавершенную продукцию, включая комплектующие изделия, полуфабрикаты, продукцию, изготовление которой только начато.

Товарная продукция - объем всей произведенной предприятием конечной продукции.

Реализованная продукция - часть товарной продукции, которая продана.

Результат (эффект) производственной деятельности предприятия характеризуют и такие показатели, как валовой доход, чистый доход и прибыль предприятия. Валовой доход определяется путем исключения из стоимости валовой (товарной) продукции материальных затрат и амортизации. Чистый доход представляет собой разницу между стоимостью валовой (товарной) продукции и полной себестоимостью.

Одним из основных показателей, характеризующих результат (эффект) деятельности предприятия, является прибыль. Прибыль образуется в результате реализации продукции, ее величина определяется разницей между выручкой, полученной от реализации продукции и затратами на ее производство и реализацию.

Второй составляющей показателя экономической эффективности являются затраты (ресурсы). Все затраты (ресурсы) на производство продукции (работ, услуг) подразделяются на текущие и единовременные.

Текущие затраты - это затраты, непосредственно связанные с производством и реализацией продукции и образуют ее себестоимость. Величина текущих затрат зависит от множества факторов. Так, каждый вид продукции может быть произведен из различных видов сырья и материалов, с помощью различных технических средств, при различных формах организации труда и производства.

Основным показателем, характеризующим эффективность текущих затрат, является рентабельность продукции. Она определяется как отношение прибыли от реализации продукции к ее себестоимости.

Единовременные затраты - это затраты, связанные с расширением и обновлением производства. Как правило, это крупные единовременные вложения средств капитального характера. Эффективность единовременных затрат рассчитывается как отношение прироста валового дохода, чистого дохода, прибыли к капитальным вложениям.

В условиях перехода к рыночной экономике одной из важнейших задач каждого предприятия становится экономия затрат (ресурсов). Поэтому для характеристики экономической эффективности деятельности предприятия используют дополнительные показатели: затраты на 1 руб. товарной продукции, материалоемкость, энергоемкость, фондоемкость, трудоемкость продукции*.

Снижение данных показателей характеризует успешность работы предприятия по внедрению новой техники, повышению производительности труда, соблюдению режима экономии в расходовании материальных и денежных ресурсов.

Для оценки эффективности вложений можно сопоставить прибыль и стоимость производственных фондов, этот показатель есть рентабельность фондов. Он рассчитывается как отношение прибыли к среднегодовой стоимости основных производственных фондов и оборотных средств.

3. Пути повышения экономической эффективности сельскохозяйственного производства.

Сущность проблемы повышения экономической эффективности производства состоит в увеличении экономических результатов на каждую единицу затрат в процессе использования имеющихся ресурсов.

Повышение эффективности производства может достигаться как за счет экономии текущих затрат, так и путем лучшего использования действующего капитала.

Важнейшим фактором повышения эффективности был и остается научно-технический прогресс. Автоматизация производства, широкое внедрение прогрессивных технологий, создание и использование новых материалов способствуют снижению трудовых и материальных затрат, а также увеличению производимой продукции.

Эффективность производства зависит напрямую от режима экономии. Ресурсосбережение должно превратиться в решающий источник удовлетворения растущих потребностей в топливе, энергии, сырье и материалах. В решении этих вопросов важная роль принадлежит промышленности. Предстоит создать и оснастить народное хозяйство машинами, оборудованием, обеспечивающими высокую эффективность использования

материальных, сырьевых и топливно-энергетических ресурсов, создать и применять высокоэффективные малоотходные и безотходные технологии.

Сегодня в расчете на единицу национального дохода Россия расходует топлива, энергии, металла существенно больше, чем развитые страны. Это приводит к дефициту ресурсов при больших объемах производства, что вынуждает выделять все новые средства для наращивания сырьевой и топливно-энергетической базы.

Повышение эффективности производства в значительной степени зависит от лучшего использования основных фондов. Необходимо интенсивнее использовать созданный производственный потенциал, добиваться ритмичности производства, максимальной загрузки оборудования, повышать сложность его работы.

Важное место в повышении эффективности производства занимают организационно-экономические факторы. Прежде всего, -это развитие и совершенствование форм организации производства: концентрации, специализации, кооперирования и комбинирования*.

На повышение эффективности оказывает влияние совершенствование форм и методов управления, планирования, экономического стимулирования - всего хозяйственного механизма

Большую роль в решении задач эффективного хозяйствования призвана сыграть наука. Фундаментальные и прикладные исследования по актуальным проблемам ускорения научно-технического прогресса позволяют повысить эффективность производства.

1.7 Лекция № 7 (2часа)

Тема: «Понятие инвестиций и инвестиционной деятельности».

1.7.1 Вопросы лекции:

- 1.Экономическая и социальная эффективность инвестиций.
- 2.Сущность капитальных вложений. Чистые инвестиции. Анализ инвестиций.
- 3.Факторы, влияющие на формирование инвестиций.
- 4.Источники инвестиций и капитальных вложений.

1.7.2 Краткое содержание вопросов:

1.Экономическая и социальная эффективность инвестиций.

В современном мире многообразных и сложных экономических процессов и взаимоотношений между гражданами, предприятиями, финансовыми институтами, государствами на внутреннем и внешнем рынках острой проблемой является эффективное вложение капитала с целью его приумножения, или инвестирование.

Экономическая природа инвестиций обусловлена закономерностями процесса расширенного воспроизводства и заключается в использовании части дополнительного общественного продукта для увеличения количества и качества всех элементов системы производительных сил общества. **Источником инвестиций** является фонд накопления, или сберегаемая часть национального дохода, направляемая на увеличение и развитие факторов производства, и фонд возмещения, используемый для обновления изношенных средств производства в виде амортизационных отчислений.

Все инвестиционные составляющие формируют таким образом структуру средств, которая непосредственно влияет на эффективность инвестиционных процессов и темпы расширенного воспроизводства.

Литература с изложением теоретических аспектов инвестиционного анализа уже начинает появляться в стране, прежде всего это переводы монографий западных ученых и специалистов, постепенно расширяется круг отечественных специалистов, публикующих свои разработки по данной тематике в виде монографий и учебно-методических пособий.

“Инвестиции” — слово иностранного происхождения (от лат. investire, нем. investition), в переводе — долгосрочное вложение капитала в какие-либо предприятия, социально-экономические программы, проекты в собственной стране или за рубежом с целью получения дохода и социального эффекта.

Термин “инвестиции” в России стал широко использоваться в годы рыночных реформ.

В отечественной и зарубежной научной литературе имеется ряд дефиниций (определений понятия инвестиций).

Наиболее распространенным, часто встречающимся является такое понятие инвестиций:

- это долгосрочные вложения денежных средств и иного капитала в собственной стране или за рубежом в предприятия различных отраслей, предпринимательские проекты, социально-экономические программы, инновационные проекты в целях получения дохода или достижения иного полезного эффекта.

В самом общем виде инвестиции определяются как денежные средства, банковские вклады, паи, акции и другие ценные бумаги, технологии, машины, оборудование, лицензии, в том числе на товарные знаки, кредиты, любое другое имущество или имущественные права, интеллектуальные ценности, вкладываемые в объекты предпринимательской деятельности или других видов деятельности в целях получения прибыли (дохода) и достижения положительного социального эффекта.

По финансовому определению инвестиции — это все виды активов (средств), вкладываемых в хозяйственную деятельность в целях получения дохода.

Экономическое определение инвестиций трактуется как расходы на создание, расширение, реконструкцию и техническое перевооружение основного капитала, а также на связанные с этим изменения оборотного капитала.

Таким образом, сущность инвестиций содержит в себе сочетание

двух сторон инвестиционной деятельности: затрат ресурсов и результатов.

И, наконец, в Федеральном законе “Об инвестиционной деятельности в Российской Федерации, осуществляемой в форме капитальных вложений” от 25 февраля 1999 г. № 39-ФЗ инвестициям дается следующее определение:

“Инвестиции — денежные средства, ценные бумаги, в том числе имущественные права, имеющие денежную оценку, вкладываемые в объекты предпринимательской и (или) иной деятельности в целях получения прибыли и (или) достижения иного полезного эффекта”.

В своей стране вложения капитала делаются не только с целью получения дохода, но и удовлетворения социальных потребностей общества.

Слова “инвестиции” и “капитальные вложения” являются близкими по смыслу, и некоторые авторы считают их синонимами.

Инвестиционная деятельность — это вложения средств (инвестирование) и осуществление практических действий в целях получения дохода и достижения полезного эффекта.

К инвестиционной деятельности относятся инвестиционно - строительные процессы. Без них невозможно воспроизводство основных фондов (новое строительство, техническое перевооружение, расширение предприятий, увеличение мощностей).

2. Сущность капитальных вложений. Чистые инвестиции. Анализ инвестиций.

Капитальные вложения — это реальные инвестиции (вложения) в основной капитал (основные фонды), в том числе затраты на новое строительство, на расширение, реконструкцию и техническое перевооружение действующих предприятий, приобретение машин, оборудования, проектно-изыскательские работы и другие затраты, а также затраты на жилищное и культурно-бытовое строительство.

В статистическом учете и экономическом анализе их называют еще капиталобобразующими инвестициями.

По экономическому содержанию капитальные вложения представляют часть общественного продукта (главным образом фонда накопления), направляемую на воспроизводство основных фондов.

По форме же капитальные вложения выступают в виде денежных средств, которые идут на капитальное строительство, приобретение оборудования и других средств труда, входящих в состав основных фондов.

Капитальные вложения осуществляют государство, юридические и физические лица.

Капитальные вложения определяют развитие материально-технической базы народного хозяйства; они необходимы для увеличения производственных мощностей промышленности, сельского хозяйства и других отраслей, ускорения темпов научно-технического прогресса.

Капитальные вложения, являясь основой развития материально-технической базы предприятий, объединений, отраслей, служат фактором усиления независимости хозяйствующих субъектов в условиях рынка, а государства — основой укрепления обороноспособности.

Вложения в жилищное и социально-культурное строительство (строительство жилых домов, школ, вузов, больниц, детских учреждений и т.д.) непосредственно служат удовлетворению социальных потребностей народа.

Иными словами, капитальные вложения представляют собой совокупность общественно необходимых затрат, связанных с созданием и обновлением основных фондов, предназначенных для развития отраслей народного хозяйства и удовлетворения социальных потребностей населения.

Капитальные вложения являются более широким понятием, чем капитальное строительство.

Часть капитальных вложений осуществляется, минуя стадию строительства, например, затраты на приобретение транспортных средств, сельскохозяйственной техники, технологического оборудования.

2. Классификация капитальных вложений.

Капитальные вложения классифицируют по следующим признакам:

По признаку целевого (отраслевого) назначения будущих объектов на:

- строительство объектов производственного назначения;
- строительство объектов сельскохозяйственного назначения;
- строительство объектов транспорта и связи;
- жилищное строительство;
- геологоразведочные работы;
- строительство объектов социальной сферы (учреждений здравоохранения, образования, культуры, торговли и др.).

По формам воспроизводства основных фондов капитальные вложения разделяют:

а) на новое строительство;

- новое строительство, т.е. строительство новых предприятий на вновь осваиваемых площадях;

б) на расширение действующих предприятий;

- расширение действующих предприятий путем сооружения их вторых и последующих очередей, введения в строй дополнительных цехов и производств, расширение уже функционирующих основных и вспомогательных цехов;

в) на техническое перевооружение и реконструкцию.

- реконструкция, т.е. осуществляемое в процессе деятельности предприятия частичное или полное переустройство производства без строительства новых или расширения действующих основных цехов. Вместе с тем к реконструкции относится расширение существующих и сооруженных новых объектов вспомогательного назначения, а также возведение новых цехов взамен ликвидированных;

- техническое перевооружение действующего предприятия - повышение технического уровня отдельных участков производства и агрегатов путем внедрения

новой техники и технологии, механизации и автоматизации, процессов модернизации изношенного оборудования.

Выбор фирмой того или иного направления капитальных вложений зависит от целей, которые она преследует при осуществлении инвестиций. Однако чаще эффективнее осуществлять капитальные вложения на реконструкцию и техническое перевооружение действующего производства, что позволяет значительно сократить сроки ввода в действие производственных мощностей (как правило, отпадает необходимость сооружения вспомогательных цехов, коммуникаций, линий электропередач и систем водоснабжения) с относительно меньшими капитальными вложениями, чем при строительстве новых или расширении действующих предприятий. Окупаются такие затраты в среднем в три раза быстрее.

Необходимость капитальных вложений обусловлена долгосрочными прогнозами сбыта, которые определяют мощность и форму производственных процессов, в отдельных случаях на много лет. К примеру, сталелитейная и химическая отрасли содержат сложные капиталоемкие производственные процессы, поэтому существенное увеличение их основных производственных мощностей может быть осуществлено только за счет переоборудования существующих заводов или строительства новых. Естественно, решение о капитальных вложениях такого масштаба принимаются нечасто.

По технологическому признаку капитальные вложения подразделяют:

- а) на строительные и монтажные работы;
- б) на приобретение машин и оборудования;
- в) на прочие капитальные работы и затраты.

В зависимости от признаков классификации структура капитальных вложений подразделяется на отраслевую, воспроизводственную и технологическую.

Кроме капитальных вложений в средства производства фирм может также инвестировать в человеческий капитал. Инвестиции и человеческий капитал — это любое действие, которое повышает квалификацию и способности или производительность труда рабочих. Эти затраты можно рассматривать как инвестиции, ибо текущие расходы (издержки) осуществляются с тем расчетом, что эти затраты будут многократно компенсированы возросшим потоком доходов в будущем.

3. Факторы, влияющие на формирование инвестиций.

Одной из важнейших задач государства, организаций и предприятий является повышение экономической эффективности инвестиций.

Сущность проблемы повышения экономической эффективности инвестиций заключается в том, чтобы на каждую единицу затрат — трудовых, материальных, финансовых — добиться существенного увеличения объема производства, услуг и прибыли, национального дохода.

Прежде всего надо остановиться на сущности самого понятия эффективности и эффекта.

Под экономическим эффектом понимается увеличение объема производства, рост производительности труда, прибыли, рост национального дохода или снижение затрат, первоначальных и текущих.

Социальный эффект понимается как рост благосостояния народа, рост уровня образования, увеличения свободного времени и т.д.

Эффективность (экономическая и социальная) представляет собой отношение экономического или социального эффекта к затратам на его достижение. Схематично это можно выразить следующим образом:

$$\text{Экономическая эффективность} = \frac{\text{Эффект (результат)}}{\text{Затраты на его получение или применяемые ресурсы}}.$$

Критерием оценки экономической эффективности общественного производства является **максимизация национального дохода по отношению к затратам на производство или применяемым в производстве ресурсам.**

Проблема эффективности капитальных вложений всегда была довольно актуальной и ей уделялось много внимания как в науке, так и на практике.

На основании Типовой методики разработаны в различных отраслях народного хозяйства Инструкции по определению эффективности капитальных вложений с учетом специфики отраслей.

Например, Инструкция по определению экономической эффективности капитальных вложений на речном транспорте, Инструкция по определению экономической эффективности капитальных вложений на железнодорожном транспорте, Методика определения экономической эффективности внедрения новой техники в предприятиях торговли и общественного питания, Инструкция по определению экономической эффективности капитальных вложений в строительстве и др.

Все Инструкции основаны на принципах, разработанных в Типовой методике определения экономической эффективности капитальных вложений.

Официальная точка зрения Российской Академии наук и Госкомстата России такова, что величину экономического эффекта по народному хозяйству в целом измеряют приростом объема национального дохода.

Экономический эффект по народному хозяйству складывается из эффектов, полученных в его звеньях: отраслях, объединениях, предприятиях, организациях.

Отсюда необходимость изучения эффективности на всех уровнях хозяйствования — на уровне предприятия, организации, объединения, отрасли, всего народного хозяйства.

4. Источники инвестиций и капитальных вложений.

По источникам финансирования капитальные вложения делятся:

- на централизованные капитальные вложения;
- на нецентрализованные капитальные вложения.

Предприятие, производящее капиталовложение, обычно имеет несколько альтернативных возможностей финансирования, которые не исключают друг друга и могут использоваться одновременно, что часто и происходит на практике. Наиболее важные источники инвестиций и их классификация:

1. Внутренние источники.

Собственные средства:

- Амортизация;
- Прибыль;
- Накопления;
- Средства по страхованию.

2. Заёмные средства.

- Банковские кредиты;
- Государственные кредиты.

3. Привлечённые средства.

- От продажи акций;
- Паевые взносы трудового коллектива;
- Иностранные инвестиции.

Амортизационные отчисления как источник инвестирования имеют большое значение. В современных условиях возникает необходимость постоянного обновления основных фондов, что заставляет предприятия производить ускоренное списание оборудования с целью образования накоплений для последующего вложения их в инновации. Вследствие этого амортизация приобретает собственные формы существования и движения и перестает быть выражением физического износа основного капитала: она в этом случае превращается в инструмент регулирования инвестиционной деятельности. **Ускоренная амортизация осуществляется двумя способами.**

Первый заключается в искусственном сокращении нормативных сроков службы и соответствующем увеличении нормы амортизации.

Второй способ характеризует возможность отдельных предприятий в течение ряда лет производить амортизационные отчисления в повышенном размере с понижением их в последующие годы. Кроме самофинансирования огромную роль играет такой мощный источник капитала, как рынок ценных бумаг, хотя в нашей стране он используется еще далеко не полностью. Кроме того, повышается роль заемных средств, особенно банковских кредитов.

Важную роль в определении источников инвестиций и их структуры играет деятельность государства. Посредством финансовой (налогово - амортизационной) и денежно-кредитной политики оно направляет инвестиционную активность в нужное русло — либо стимулирует ее, либо препятствует ей.

1.8 Лекция № 8 (2 часа)

Тема: «Состав инвестиционной сферы. Принципы инвестиционной деятельности».

1.8.1 Вопросы лекции:

1. Классификация и цель инвестиций.
2. Принципы инвестиционной деятельности.
3. Состав инвестиционной сферы.
4. Объекты и субъекты инвестиционной деятельности.

1.8.2 Краткое содержание вопросов:

1. Классификация и цель инвестиций.

Инвестиции представляют собой использование финансовых ресурсов в форме краткосрочных или долгосрочных капиталовложений. Инвестиции осуществляются юридическими или физическими лицами.

Для целей дальнейшего изучения, учета, анализа и повышения эффективности инвестиций необходима их научно обоснованная классификация, которая основывается на определенных признаках или нормативных актах.

По видам инвестиции делятся на **рисковые (венчурные), прямые, портфельные и аннуитеты.**

Венчурный капитал представляет собой инвестиции в форме выпусков новых акций, произведенных в новых сферах деятельности, связанных с большим риском. Венчурный капитал инвестируется в не связанные между собой проекты в расчете на быструю окупаемость вложенных средств. Он сочетает в себе различные формы капитала: ссудного, акционерного, предпринимательского.

Аннуитеты — инвестиции, приносящие вкладчику определенный доход через регулярные промежутки времени, представляют собой вложения средств в страховые и пенсионные фонды.

Законом РСФСР “Об инвестиционной деятельности в РСФСР” введено **разделение инвестиций по их цели** на две категории:

1) капиталобразующие инвестиции, обеспечивающие создание и воспроизводство основных фондов. В науке и практике эти инвестиции трактуются как реальные инвестиции — в форме капитальных вложений;

2) портфельные (финансовые) инвестиции — это капитал, вкладываемый в ценные бумаги: акции, облигации и другие ценные бумаги, т.е. средства, помещаемые в финансовые активы.

Капиталообразующие (реальные) инвестиции в форме капитальных вложений — это вложения денежных средств и иного капитала с целью воспроизводства основных фондов и развития предприятий промышленности, сельского хозяйства, транспорта, строительства, торговли, науки, образования, жилищно-коммунального хозяйства и других отраслей экономики страны. Их главная цель — удовлетворение общественных социально-экономических потребностей.

Реальные инвестиции состоят главным образом из долгосрочных капитальных вложений. Реальные инвестиции включают следующие элементы: инвестиции в основные фонды (основной капитал), затраты на приобретение земельных участков, инвестиции в нематериальные активы (патенты, лицензии, научно-исследовательские и опытно-конструкторские разработки, инвестиции) в пополнение запасов материальных оборотных средств.

Портфельные (финансовые) инвестиции — это практически капитал, вкладываемый в акции, облигации, векселя и другие виды ценных бумаг. Возникновение и обращение финансового капитала тесным образом связаны с функционированием реального (т.е. производительного) капитала.

С появлением ценных бумаг происходит как бы раздвоение капитала. С одной стороны, существует реальный капитал, представленный производственными фондами, с другой — его отражение в ценных бумагах.

Действительный капитал вложен в производство и функционирует в этой сфере. Ценные же бумаги представляют собой бумажный дубликат капитала (практически фиктивного, мнимого капитала).

Появление фиктивного капитала, т. е. ценных бумаг, связано с развитием потребности в привлечении все большего объема кредитных ресурсов вследствие расширения коммерческой и производственной деятельности.

Таким образом, фиктивный капитал исторически начинает развиваться на основе ссудного, так как покупка ценных бумаг означает не что иное, как передачу части

денежного капитала в ссуду, а сама бумага получает форму кредитного документа, в соответствии с которым ее владелец приобретает право на определенный доход в виде процентов или дивидендов на отданный займы капитал.

Дивиденды и проценты могут колебаться в больших пределах — от превышения фиктивного капитала в несколько раз до снижения их до нуля.

Величина портфельного капитала (совокупная курсовая цена бумаг) определяется путем капитализации доходов по ценным бумагам:

$$\text{Величина портфельного капитала} = \frac{\text{Доход по ценным бумагам}}{\text{Средняя процентная ставка}} \cdot 100\%.$$

Основная функция фиктивного капитала заключается в мобилизации денежных средств для организации и расширения производства.

Таким образом, **инвестиции по признаку цели вложения капитала** разделяют на:

- 1) реальные инвестиции в основной капитал (в основные фонды);
- 2) портфельные (покупка акций, паев, облигаций и других ценных бумаг).

Далее **инвестиции классифицируют по формам собственности**. Под структурой инвестиций по формам понимают их распределение по тому признаку, кому эти инвестиции принадлежат. По формам собственности инвестиции подразделяют на:

- 1) государственные;
- 2) муниципальные;

- 3) частные (вложения средств гражданами);
- 4) общественных объединений (потребительской кооперации и др.);
- 5) смешанные формы (без иностранного капитала);
- 6) иностранные;
- 7) смешанная форма с иностранным участием.

2. Принципы инвестиционной деятельности.

Для достижения более высокой эффективности вложений руководство фирмы обязано учитывать базовые принципы инвестирования. Рассмотрим их более подробно.

Принцип предельной эффективности инвестирования.

Любое предприятие стремится к получению максимальной прибыли, организовывая производство таким образом, чтобы издержки на единицу выпускаемой продукции были минимальными. Предприятие будет продолжать свою деятельность, если при достигнутом уровне производства его доход будет превышать издержки производства. И оно прекратит производство, если полученный суммарный доход от продажи товара не превысит издержки производства.

До каких пределов предприятие может расширять производство? Если производство одной дополнительной единицы товара даёт доход, превышающий издержки, связанные с её изготовлением, тогда предприятию необходимо увеличивать выпуск продукции. Предприятие не будет расширять производство, если доход от продажи последней единицы продукции станет равным издержкам производства. Если предприятие все же решило продолжать производство, то оно должно выпускать такое количество продукции, при котором предельный доход будет равен предельным издержкам производства. Эти два условия носят универсальный характер и применимы к любой структуре рынка, любой форме собственности.

Принцип замаски.

Этот принцип позволяет определить новый подход к оценке эффективности инвестирования. В чем его суть? Представим себе кусок замазки. Перед тем как к нему прикоснуться, мы имеем максимальную свободу выбора: **как касаться, в каком месте, с какой целью, насколько глубоко погружать пальцы в замазку и т.д.**

Но как только мы вошли в контакт с замазкой, то произошло увязание. Свобода действий уже не та, что до прикосновения: вы связаны, увязли.

Инвестирование подобно работе с замазкой: свобода принятия решений сменяется все большей несвободой в ходе их реализации.

Предприятие свободно принимает решение о том, какой станок покупать, арендовать его или производить самому, какую сумму кредита брать под эту операцию, на какой срок и под какие проценты. Но когда вы совершили все эти операции, то назад вернуться уже сложно. Надо эксплуатировать этот станок в течение ряда лет (чтобы он окупился), выплачивать проценты по кредиту и т.п. Налицо процесс увязания в «замаске», так как свобода действий после вступления инвестиционного проекта в силу существенно ограничена.

Нельзя сказать, что свобода действий равна нулю, как только началась реализация инвестиционного решения. Можно перепродать купленный вами станок или акцию, избавиться от них, произвести так называемое **деинвестирование**.

Однако за это приходится платить: временем, перенапряжением управленческого персонала, нарушением связи с деловыми партнерами. Увязнув «в замаске», из неё трудно выбраться, особенно если предприятие «увязло» одновременно в 3 - 4 инвестиционных проектах. Причем, чем больше вложения капитала, чем солиднее деловые партнеры, тем дороже придется платить за исправление своей ошибки. Поэтому необходимо заблаговременно просчитать эффективность инвестиционного проекта до начала его реализации.

Принцип сочетания материальных и денежных оценок эффективности капиталовложений.

Существует три варианта оценки эффективности:

- через сравнение относительных цен затрат и выпуска, т.е. исключительно стоимостный, денежный анализ. Мировой опыт инвестирования показывает, что опираться только на денежную оценку эффективности недостаточно — особенно губителен такой подход в условиях непредсказуемой инфляции;
- через сочетание денежных и технических критериев эффективности. Дело в том, что многое зависит от самой технологии, заложенной в инвестиционный проект. Технология задает специфический рисунок введения производственных мощностей и, следовательно, влияет на порядок осуществления инвестиционных целей;
- чисто технический подход оценки эффективности, который не учитывает рыночной (стоимостной) оценки бизнеса и поэтому будет все менее применим для России.

Принцип адаптационных издержек.

Адаптационные издержки - это все издержки, связанные с адаптацией к новой инвестиционной среде.

Они измеряются как выпуск, потерянный от реорганизации производства и переподготовки кадров, когда новое оборудование установлено, но его надо переналадить под изменившуюся конъюнктуру. Потеря времени рассматривается как потеря дохода. Практически всегда существует временное отставание (лаг) между решением о новом инвестировании и началом его практической реализации и окупаемости.

Адаптироваться мгновенно нельзя. Любая адаптация имеет свои издержки: нужны новая информация, новая технология, средства на переподготовку кадров и т.п. В противном случае надо платить за скорость. К примеру, новый завод можно перестроить и за полгода, но такое строительство будет «золотым». Большинство предприятий не могут себе такого позволить.

Платой за адаптацию является резкое снижение текущей доходности. Даже акции и облигации сразу выгодно перепродать не получается, если их реальный курс падает. Потеря времени означает омертвление капитала, снижение его доходности. Адаптационные же издержки производственного инвестирования еще больше. Предположим, оборудование установлено, технология отлажена. Но конъюнктура рынка изменилась, и принимается решение поменять технологию, а следовательно, и оборудование. Например, ручной труд целесообразно заменить машинным. Это потребует известных адаптационных издержек (прямых и косвенных).

Перечислим хотя бы некоторые из них: **переподготовка кадров; продажа старого и установка нового оборудования; выплата компенсаций рабочим и служащим, потерявшим работу в результате соответствующих сокращений; неустойки по старым контрактам, сохраняющим свою силу, и др.**

Поэтому адаптационные издержки необходимо включить в расчет цены, по которой предприятие будет продавать новую продукцию. Чем больше эта цена сможет превысить цену предложения сырья, материалов, технологии, оборудования для производства, тем предпочтительнее данный вариант вложения капитала. Чем больше спрос на продукцию, тем больше адаптационные издержки, которые предприятие может себе позволить. Опыт показывает, что, чем больше и, главное, дольше цена спроса превышает цену предложения, тем эффективнее будет инвестирование, даже несмотря на адаптационные издержки.

Принцип мультипликатора (множителя).

Принцип мультипликатора опирается на взаимосвязь отраслей. Это означает, что рост спроса, скажем, на автомобили автоматически вызывает рост на технологически сопутствующие товары: металл, пластмассу, резину и т.д.

Знание технологии производства позволяет вычислить коэффициент корреляции. Например, если по данным биржевой котировки акций намечается подъем машиностроения, известна технологическая связка машиностроения с другими отраслями, то можно заранее просчитать мультипликационный эффект данной связи. Фирма, к

примеру, занимающаяся изготовлением пластмасс для машиностроения, может оценить перспективу своих доходов. Мультипликатор, следовательно, выражает реально существующую зависимость между отраслями, характеризует эти связи количественно.

Мультипликатор дает возможность заранее знать время и экономическую силу конкретного воздействия, выгодно использовать эту информацию: прекратить невыгодное инвестирование и заняться новым бизнесом заблаговременно, опережая конъюнктуру. Подобное заблаговременное действие может быть осуществлено и в форме перепродажи акций, и в форме перепрофилирования производства.

Эффект мультипликатора слабеет, затухает по мере удаления от отрасли - генератора спроса и доходности.

Более того, эффект мультипликатора затухает и во времени. А вскоре генерирующей может стать другая отрасль, что означает необходимость снова корректировать стратегию инвестирования.

Q-принцип.

Q-принцип — это определение зависимости между оценкой актива на фондовой бирже и его реальной восстановительной стоимостью.

Показатель этой зависимости - Q-отношение:

$$Q = \frac{A}{B},$$

Где:

A — биржевая оценка воспроизводимых материальных активов;

B — текущие издержки замещения (покупки) этих активов.

Если дробь больше единицы, то инвестирование выгодно. Причем, чем больше, тем выгоднее.

Так, рост рыночной (биржевой) оценки домов по отношению к текущей стоимости их строительства стимулирует жилищное строительство, поскольку рыночная цена больше, чем текущие издержки замещения данного дома на новый.

3. Состав инвестиционной сферы.

В состав инвестиционной сферы включаются:

1) сфера капитального строительства. Эта сфера объединяет деятельность заказчиков-инвесторов, подрядчиков, проектировщиков, поставщиков оборудования, граждан по индивидуальному кооперативному жилищному строительству;

2) инновационная сфера, где реализуются научно—техническая продукция и интеллектуальный потенциал;

3) сфера обращения финансового капитала (ценных бумаг и др.);

4) сфера реализации имущественных прав субъектов инвестиционной деятельности.

4.Объекты и субъекты инвестиционной деятельности.

Субъекты инвестиционной деятельности действуют в инвестиционной сфере, где осуществляется практическая реализация инвестиций.

Субъекты инвестиционной сферы могут объединять средства для осуществления совместного инвестирования.

К объектам инвестиционной деятельности относятся, прежде всего, объекты недвижимости:

1) вновь создаваемые основные фонды любой формы собственности;

2) оборотные средства во всех сферах экономики;

- 3) реконструкция, модернизация основных фондов, цехов, предприятий;
- 4) научно-техническая продукция, инвестиционное проектирование;
- 5) земельные участки.

Градостроительный кодекс к объектам градостроительной деятельности относит территорию субъектов РФ (часть их), часть территории поселений, часть территорий муниципальных образований.

В число объектов инвестиционной деятельности можно включить денежные вклады.

Субъектами инвестиционной деятельности выступают юридические лица.

Согласно ст. 48 ГК РФ юридическим лицом признается организация, которая имеет в собственности, хозяйственном ведении или оперативном управлении обособленное имущество и отвечает по своим обязательствам этим имуществом. Может от своего имени приобретать и осуществлять имущественные и личные неимущественные права, быть истцом и ответчиком в суде. Юридические лица должны иметь самостоятельный баланс или смету.

В качестве юридических лиц выступают организации (предприятия).

Организации как юридические лица могут быть коммерческими и некоммерческими, резидентами и нерезидентами.

Субъектами инвестиционной деятельности выступают следующие юридические лица:

- **инвесторы**, осуществляющие капитальные вложения с использованием собственных и (или) привлеченных средств
в соответствии с законодательством РФ. Инвесторами могут быть юридические и физические лица;
- **заказчики** — уполномоченные на то инвесторами юридические и физические лица, которые осуществляют реализацию инвестиционных проектов;
- **подрядчики** — юридические и физические лица, которые исполняют работы по договору подряда и (или) государственному контракту, заключаемым с заказчиками в соответствии с Гражданским кодексом РФ;
- **разработчики проектно—сметной документации;**
- **пользователи объектов капитальных вложений** — юридические и физические лица, а также государственные органы, органы местного самоуправления, иностранные государства, международные организации, для которых создаются указанные объекты.

1.9 Лекция № 9 (2 часа)

Тема: «Экономическая эффективность капитальных вложений»

1.9.1 Вопросы лекции:

1. Эффективность инвестиций в сельском хозяйстве.
2. Капитальные вложения и их структура в сельском хозяйстве.
3. Основные направления капитальных вложений в сельском хозяйстве.
4. Эффективность капитальных вложений в сельском хозяйстве.
5. Основные пути повышения экономической эффективности капитальных вложений в сельском хозяйстве.

1.9.2 Краткое содержание вопросов:

1. Эффективность инвестиций в сельском хозяйстве.

На всех стадиях инвестиционного планирования и проектирования целесообразно выполнять расчеты экономической эффективности капитальных вложений.

Показатели и порядок расчета экономической эффективности капитальных вложений установлены Типовой методикой определения экономической эффективности капитальных вложений.

Согласно Типовой методике эффективность капитальных вложений определяется на всех стадиях планирования. При проектировании объектов эффективность определяется двумя видами показателей (коэффициентов) — общей (абсолютной) экономической эффективностью и сравнительной экономической эффективностью капитальных вложений.

Общая экономическая эффективность представляет собой относительную величину — отношение эффекта к необходимым для его получения затратам.

Общая (абсолютная) экономическая эффективность капитальных вложений рассчитывается для определения эффективности капитальных затрат:

1. По отдельным проектам строек, объектов, по предприятиям.
2. По отраслям, хозяйственным объединениям.
3. По народному хозяйству в целом.

Наряду с коэффициентом экономической эффективности рассчитывается срок окупаемости капитальных вложений.

2. Капитальные вложения и их структура в сельском хозяйстве.

Капитальные вложения — это реальные инвестиции (вложения) в основной капитал (основные фонды), в том числе затраты на новое строительство, на расширение, реконструкцию и техническое перевооружение действующих предприятий, приобретение машин, оборудования, проектно-изыскательские работы и другие затраты, а также затраты на жилищное и культурно-бытовое строительство.

В статистическом учете и экономическом анализе их называют еще капиталобразующими инвестициями.

По экономическому содержанию капитальные вложения представляют часть общественного продукта (главным образом фонда накопления), направляемую на воспроизводство основных фондов.

По форме же капитальные вложения выступают в виде денежных средств, которые идут на капитальное строительство, приобретение оборудования и других средств труда, входящих в состав основных фондов.

Капитальные вложения осуществляют государство, юридические и физические лица.

Капитальные вложения определяют развитие материально-технической базы народного хозяйства; они необходимы для увеличения производственных мощностей промышленности, сельского хозяйства и других отраслей, ускорения темпов научно-технического прогресса.

Капитальные вложения, являясь основой развития материально-технической базы предприятий, объединений, отраслей, служат фактором усиления независимости хозяйствующих субъектов в условиях рынка, а государства — основой укрепления обороноспособности.

Вложения в жилищное и социально-культурное строительство (строительство жилых домов, школ, вузов, больниц, детских учреждений и т.д.) непосредственно служат удовлетворению социальных потребностей народа.

Иными словами, капитальные вложения представляют собой совокупность общественно необходимых затрат, связанных с созданием и обновлением основных фондов, предназначенных для развития отраслей народного хозяйства и удовлетворения социальных потребностей населения.

Капитальные вложения являются более широким понятием, чем капитальное строительство.

Часть капитальных вложений осуществляется, минуя стадию строительства, например, затраты на приобретение транспортных средств, сельскохозяйственной техники, технологического оборудования.

3. Основные направления капитальных вложений в сельском хозяйстве.

Финансово-экономическая оценка инвестиционных проектов занимает центральное место в процессе обоснования и выбора возможных вариантов вложения средств в операции с реальными активами. При всех прочих благоприятных характеристиках проекта он никогда не будет принят к реализации, если не обеспечит:

- возмещение вложенных средств за счет доходов от реализации товаров или услуг;
- получение прибыли, обеспечивающей рентабельность инвестиций не ниже желательного для фирмы уровня;
- окупаемость инвестиций в пределах срока, приемлемого для фирмы.

Именно наличие этих факторов породило необходимость в создании специальных методов оценки инвестиционных проектов, позволяющих принимать достаточно обоснованные решения с минимально возможным уровнем погрешности (хотя абсолютно достоверного решения при оценке инвестиционных проектов, конечно же, быть не может).

Эффективность проекта характеризуется системой показателей, отражающих соотношение затрат и результатов применительно к интересам его участников.

Различаются следующие показатели эффективности инвестиционного проекта:

- Показатели коммерческой (финансовой) эффективности, учитывающие финансовые последствия реализации проекта для его непосредственных участников.
- Показатели бюджетной эффективности, отражающие финансовые последствия осуществления проекта для федерального, регионального или местного бюджета.
- Показатели экономической (народнохозяйственной) эффективности, учитывающие затраты и результаты, связанные с реализацией проекта, выходящие за пределы прямых финансовых интересов участников инвестиционного проекта и допускающие стоимостные изменения экономической и социальной (народнохозяйственной) эффективности. Для полномасштабных проектов рекомендуется обязательно учитывать экономическую эффективность.

В процессе разработки проекта производится также оценка его социальных и экологических последствий, а также затрат, связанных с социальными мероприятиями и охраной окружающей среды.

Планируемые, реализуемые и осуществлённые инвестиции принимают форму капитальных (инвестиционных) проектов.

Эти проекты оцениваются, и прежде всего на основе сопоставления затрат на проект и результатов его реализации.

Для этого осуществляют проектный анализ (анализ инвестиционных проектов).

4. Эффективность капитальных вложений в сельском хозяйстве.

Одной из важнейших задач государства, организаций и предприятий является повышение экономической эффективности инвестиций.

Сущность проблемы повышения экономической эффективности инвестиций заключается в том, чтобы на каждую единицу затрат — трудовых, материальных, финансовых — добиться существенного увеличения объема производства, услуг и прибыли, национального дохода.

Критерием оценки экономической эффективности общественного производства является **максимизация национального дохода по отношению к затратам на производство или применяемым в производстве ресурсам.**

Проблема эффективности капитальных вложений всегда была довольно актуальной и ей уделялось много внимания как в науке, так и на практике.

На основании Типовой методики разработаны в различных отраслях народного хозяйства Инструкции по определению эффективности капитальных вложений с учетом специфики отраслей.

Например, Инструкция по определению экономической эффективности капитальных вложений на речном транспорте, Инструкция по определению экономической эффективности капитальных вложений на железнодорожном транспорте, Методика определения экономической эффективности внедрения новой техники в предприятиях торговли и общественного питания, Инструкция по определению экономической эффективности капитальных вложений в строительстве и др.

5. Основные пути повышения экономической эффективности капитальных вложений в сельском хозяйстве.

Наша страна — это страна и несметных богатств, и возможностей. **Задача повышения экономической эффективности капитальных вложений решается на всех стадиях подготовки и осуществления капитального строительства:**

- 1) на стадии разработки долгосрочных программ;
- 2) на стадии планирования капитальных вложений;
- 3) на стадии проектирования объектов;
- 4) на стадии строительного производства.

1. На стадии разработки долгосрочных строительных программ повышение экономической эффективности капитальных вложений обеспечивается выявлением наиболее экономичных путей реализации региональных и отраслевых проектов, предусмотренных на перспективу. На этой стадии решаются вопросы очередности развертывания строительных программ, укрепления связей и взаимодействия предприятий разных отраслей с учетом мероприятий по охране природы, внедрения прогрессивных форм общественного производства — концентрации, специализации, кооперирования и т.п.

2. На стадии планирования капитальных вложений повышение эффективности достигается:

- тщательным экономическим обоснованием необходимости капитальных затрат и их предельного объема, обеспечивающим их рациональное направление;
- концентрацией затрат на важнейших пусковых строй
- первоочередным направлением капитальных вложений на реконструкцию, расширение и модернизацию действующих производств, обеспечивающих технический прогресс;
- целесообразным размещением мощностей на территории, способствующим улучшению структуры производства;
- усилением сбалансированности планов путем увязки капитальных вложений с финансовыми, трудовыми и материально-техническими ресурсами, улучшением технологической структуры капитальных вложений;
- комплексным строительством объектов производственного назначения с объектами жилищного, коммунального, культурно-бытового назначения.

3. На стадии проектирования объектов строительства производственной и непроизводственной сферы повышение эффективности капитальных вложений достигается путем:

- организации проектирования на основе максимального учета новейших достижений науки и техники, внедрения передовой технологии и новейшего оборудования;
- рационального использования застраиваемой территории и производственных площадей;
- повышения качества и достоверности комплекса изыскательских работ, в том числе экономических обследований и изысканий;

- повышения технико-экономической обоснованности проектных решений и отбора наиболее из них экономичных;
- проектирования предприятий в составе промышленных комплексов и узлов и узлов с кооперацией инженерных коммуникаций и вспомогательных хозяйств;
- отбора наиболее экономичных объемно-планировочных и конструктивных решений отдельных зданий и сооружений;
- использования в массовом строительстве типовых проектов предприятий, зданий и сооружений;
- снижения веса зданий и сооружений за счет применения легких бетонов, конструкций и деталей из легких металлов и эффективных профилей;
- повышения обоснованности сметной документации и усиления роли сметы;
- усиления экономической заинтересованности и ответственности проектных организаций за качество и экономичность проектно-сметной документации.

4. На стадии строительного производства повышение экономической эффективности капитальных вложений достигается путем:

- сокращения продолжительности строительства, что обеспечивает получение эффекта для строительных организаций и для народного хозяйства в целом;
- повышения качества строительных и монтажных работ, в результате чего сокращаются затраты на переделки и, главное, создаются лучшие условия для эксплуатации построенных зданий и сооружений и снижения эксплуатационных затрат;
- повышения производительности труда за счет дальнейшей индустриализации строительства и интенсификации производства;
- сокращения продолжительности пусконаладочных работ, периода освоения новых мощностей и доведения их до проектных показателей;
- снижения себестоимости строительно-монтажных работ;
- усиления экономической заинтересованности и ответственности строительных организаций;

2. МЕТОДИЧЕСКИЕ МАТЕРИАЛЫ ПО ПРОВЕДЕНИЮ ПРАКТИЧЕСКИХ ЗАНЯТИЙ

2.1 Практическое занятие 1 (2 часа)

Тема: «Предмет и метод науки «Экономика сельского хозяйства». Агропромышленный комплекс и его развитие в рыночных условиях»

2.1.1 Задание для работы:

1. Предмет и задачи науки.
2. Значение сельского хозяйства в экономике страны.
3. Особенности сельского хозяйства как отрасли народного хозяйства.
4. Понятие, состав и структура агропромышленного комплекса.
5. Продовольственный комплекс и продуктовые подкомплексы.
6. Продовольственная безопасность страны, регионов.
7. Понятие, состав и структура агропромышленного комплекса.

2.1.2 Краткое описание проводимого занятия:

В ходе занятия студентами в устной и письменной формах были рассмотрены следующие вопросы:

1. Предмет экономики с/х как науки, ее задачи и связь с другими науками.
2. Основные методы экономических исследований.
3. Роль отрасли сельского хозяйства в жизни общества и экономике страны.
4. Основные особенности сельского хозяйства.
5. Понятие межотраслевого комплекса.
6. Экономическая эффективность АПК и ее показатели.

2.1.3 Результаты и выводы:

Рассмотрели основные задачи и методы науки «Экономика сельского хозяйства», структуру АПК и его состав.

2.2 Практическое занятие 2 (2 часа)

Тема: «Инфраструктура сельского хозяйства.

Специализация и концентрация сельскохозяйственного производства.»

2.2.1 Задание для работы:

1. Экономическое значение производственной инфраструктуры в сельском хозяйстве.
2. Социальная инфраструктура и ее роль в развитии сельского хозяйства.
3. Объективная необходимость аграрных преобразований.

2.2.2 Краткое описание проводимого занятия:

В ходе занятия студентами в устной и письменной формах были рассмотрены следующие вопросы:

1. Понятие и задачи инфраструктуры сельского хозяйства.
2. Направления, по которым классифицируется инфраструктура агропромышленного комплекса
3. Показатели, характеризующие эффективность производственной и социальной инфраструктуры.

2.2.3 Результаты и выводы:

Рассмотрен состав инфраструктуры сельского хозяйства и современная проблематика её развития.

2.3 Практическое занятие 3 (2 часа)

Тема: «Кооперация и интеграционные процессы в сельском хозяйстве.

Земельные ресурсы и эффективность их использования в сельском хозяйстве»

2.3.1 Задание для работы:

1. Экономическая эффективность специализации сельского хозяйства.

2. Понятие и экономическая сущность кооперации и интеграции в сельском хозяйстве.

3. Экономическая эффективность межхозяйственной кооперации.

2.3.2 Краткое описание проводимого занятия:

В ходе занятия студентами в устной и письменной формах были рассмотрены следующие вопросы:

1. Сущность кооперации в сельском хозяйстве.

2. Агропромышленная интеграция в развитии сельского хозяйства.

3. Организационные формы агропромышленной интеграции.

4. Классификация земель государственного земельного фонда по категориям.

5. Государственный земельный кадастр, его состав и задачи. Мониторинг сельскохозяйственных земель.

6. Экономическая оценка земли и показатели, характеризующие эффективность использования земли в сельском хозяйстве.

2.3.3 Результаты и выводы:

Рассмотрены основные вопросы развития интеграционных связей в сельском хозяйстве и основные направления в эффективном использовании земельных ресурсов.

2.4 Практическое занятие 4 (2 часа)

Тема: «Трудовые ресурсы и рынок труда в сельском хозяйстве»

2.4.1 Задание для работы:

1. Понятие и состав трудовых ресурсов.

2. Рынок труда в сельском хозяйстве.

3. Занятость и безработица в сельском хозяйстве.

2.4.2 Краткое описание проводимого занятия:

В ходе занятия студентами в устной и письменной формах были рассмотрены следующие вопросы:

1. Сущность и понятие категории труда как основного фактора производства.

2. Особенности использования трудовых ресурсов в сельском хозяйстве.

3. Эффективность использования трудовых ресурсов.

2.4.3 Результаты и выводы:

Понять сущность современного рынка труда в РФ и Оренбургской области.

2.5 Практическое занятие 5 (2 часа)

Тема: «Основные и оборотные фонды в сельском хозяйстве и эффективность их использования. Издержки производства и цены на сельскохозяйственную продукцию»

2.5.1 Задание для работы:

1. Оценка и износ основных средств производства.

2. Обеспеченность и эффективность использования основных средств производства.

3. Понятие, экономическая сущность и состав оборотных средств.

4. Экономическая эффективность использования оборотных средств.

5. Издержки производства в сельском хозяйстве: понятие, виды и методика определения.

6. Себестоимость сельскохозяйственной продукции: понятие, виды и классификация затрат.

7. Пути снижения себестоимости сельскохозяйственной продукции.

2.5.2 Краткое описание проводимого занятия:

В ходе занятия студентами в устной и письменной формах были рассмотрены следующие вопросы:

1. Средства производства в сельском хозяйстве и принципы их деления на основные и оборотные.
2. Источники формирования основных фондов сельскохозяйственных предприятий.
3. Производственные оборотные фонды и средства обращения в сельском хозяйстве, их состав.
4. Система показателей, характеризующих эффективность использования оборотных средств.
5. Основные направления повышения эффективности использования основных и оборотных средств.
6. Себестоимость продукции и её виды.
7. Состав затрат и методические основы исчисления себестоимости.

2.5.3 Результаты и выводы:

Проанализированы факторы и пути снижения себестоимости продукции сельского хозяйства и эффективность использования основных и оборотных средств.

2.6 Практическое занятие 6 (2 часа)

Тема: «Сущность и оценка экономической эффективности сельскохозяйственного производства»

2.6.1 Задание для работы:

1. Сущность, понятие и значение интенсификации сельского хозяйства.
2. Уровень интенсивности сельского хозяйства: понятие и методика определения показателей.
3. Экономическая эффективность интенсификации сельского хозяйства.

2.6.2 Краткое описание проводимого занятия:

В ходе занятия студентами в устной и письменной формах были рассмотрены следующие вопросы:

1. Виды экономической эффективности сельскохозяйственного производства.
2. Показатели экономической эффективности использования материально-технических ресурсов.
3. Валовой доход, чистый доход, прибыль и рентабельность в сельскохозяйственных организациях.

2.6.3 Результаты и выводы:

Рассмотрели пути повышения экономической эффективности сельскохозяйственного производства.

2.7 Практическое занятие 7 (2 часа)

Тема: «Понятие инвестиций и инвестиционной деятельности»

2.7.1 Задание для работы:

1. Экономическая и социальная эффективность инвестиций.
2. Сущность капитальных вложений. Чистые инвестиции. Анализ инвестиций.
3. Факторы, влияющие на формирование инвестиций.

2.7.2 Краткое описание проводимого занятия:

В ходе занятия студентами в устной и письменной формах были рассмотрены следующие вопросы:

1. Инвестиции в сельском хозяйстве.
2. Виды ценных бумаг в сельском хозяйстве.
3. Классификация долгосрочных инвестиций в сельскохозяйственное производство.
4. Порядок анализа инвестиций в сельском хозяйстве.

2.7.3 Результаты и выводы:

Рассмотрена современная инвестиционная политика.

2.8 Практическое занятие 8 (2 часа)

Тема: «Состав инвестиционной сферы. Принципы инвестиционной деятельности. Экономическая эффективность капитальных вложений».

2.8.1 Задание для работы:

1. Инвестиции в сельское хозяйство: понятие, экономическая сущность и эффективность их использования.
2. Экономическая сущность и эффективность капитальных вложений.
3. Источники инвестиций и капитальных вложений в рыночных условиях.
4. Эффективность инвестиций в сельском хозяйстве.
5. Капитальные вложения и их структура в сельском хозяйстве.

2.8.2 Краткое описание проводимого занятия:

В ходе занятия студентами в устной и письменной формах были рассмотрены следующие вопросы:

1. Капитальные вложения и как они подразделяются в сельском хозяйстве.
2. Основные направления капитальных вложений в сельском хозяйстве.
3. Эффективность капитальных вложений в сельском хозяйстве.
4. Основные пути повышения экономической эффективности капитальных вложений в сельском хозяйстве.

2.8.3 Результаты и выводы:

Проанализированы основные направления капитальных вложений и эффективность их использования в сельском хозяйстве.