

**ФЕДЕРАЛЬНОЕ ГОСУДАРСТВЕННОЕ БЮДЖЕТНОЕ
ОБРАЗОВАТЕЛЬНОЕ УЧРЕЖДЕНИЕ ВЫСШЕГО ОБРАЗОВАНИЯ
«ОРЕНБУРГСКИЙ ГОСУДАРСТВЕННЫЙ АГРАРНЫЙ УНИВЕРСИТЕТ»**

**МЕТОДИЧЕСКИЕ УКАЗАНИЯ ДЛЯ ОБУЧАЮЩИХСЯ
ПО ОСВОЕНИЮ ДИСЦИПЛИНЫ**

Б1.В.03 Экономика сельского хозяйства

Направление подготовки 35.03.06 Агроинженерия

Профиль подготовки «Электрооборудование и электротехнологии»

Форма обучения заочная

СОДЕРЖАНИЕ

1. Конспект

лекций.....3

1.1 Лекция № 1 Предмет и метод науки «Экономика сельского хозяйства».

Агропромышленный комплекс и его развитие в рыночных условиях.

Инфраструктура сельского хозяйства. Специализация и концентрация сельскохозяйственного производства.....3

1.2 Лекция № 2 Трудовые ресурсы и рынок труда в сельском хозяйстве.

Сущность и оценка экономической эффективности сельскохозяйственного производства.....23

3. Методические указания по проведению практических

занятий.....

3.1 Практическое занятие № ПЗ-1 Предмет и метод науки «Экономика сельского хозяйства». Агропромышленный комплекс и его развитие в рыночных условиях. Инфраструктура сельского хозяйства. Специализация и концентрация сельскохозяйственного производства. Кооперация и интеграционные процессы в сельском хозяйстве. Земельные ресурсы и эффективность их использования в сельском хозяйстве.....36

3.2 Практическое занятие № ПЗ-2 Трудовые ресурсы и рынок труда в сельском хозяйстве. Основные и оборотные фонды в сельском хозяйстве и эффективность их использования. Издержки производства и цены на сельскохозяйственную продукцию. Сущность и оценка экономической эффективности сельскохозяйственного производства.....38

3.3 Практическое занятие № ПЗ-3 Понятие инвестиций и инвестиционной деятельности. Состав инвестиционной сферы. Принципы инвестиционной деятельности. Экономическая эффективность капитальных вложений.....39

1. КОНСПЕКТ ЛЕКЦИЙ

Лекция 1 (1 час)

Тема: «Предмет и метод науки «Экономика сельского хозяйства». «Агропромышленный комплекс и его развитие в рыночных условиях»

1.1.1 Вопросы лекции:

1. Значение сельского хозяйства в экономике страны.
2. Понятие, состав и структура агропромышленного комплекса.
3. Производственные и экономические связи между отраслями агропромышленного комплекса.
4. Экономическая и социальная эффективность агропромышленного комплекса.
5. Продовольственный комплекс и продуктовые подкомплексы.
6. Продовольственная зависимость и безопасность страны.

1.1.2 Краткое содержание вопросов:

1. Значение сельского хозяйства в экономике страны.

Важнейшим связующим звеном агропромышленного комплекса является **сельское хозяйство**. Оно занимает особое место не только в агропромышленном комплексе, но и во всем народном хозяйстве страны.

Продукция сельского хозяйства составляет главный источник удовлетворения жизненных благ населения. Она не может быть воспроизведена в других сферах или заменена другими видами продукции. В сельском хозяйстве используются такие специфические средства **производства как земля, растения, животные, микроорганизмы**. Здесь весьма тесно переплетаются экономические процессы воспроизводства с естественными.

В этой связи отрасли производства первой сферы агропромышленного комплекса должны обеспечивать благоприятные условия для функционирования процессов и ускорения интенсификации сельского хозяйства в целом.

В свою очередь от потребностей в материальных ресурсах сельского хозяйства зависят темпы и уровень развития отраслей и производств первой сферы агропромышленного комплекса. Возрастает потребность сельского хозяйства в специальной технике, средствах автоматизации, средствах химизации, продуктах комбикормовой и микробиологической промышленности, в строительстве объектов для содержания животных, хранения продукции и др.

В свою очередь увеличение объемов производства продукции сельского хозяйства требует соответствующего развития отраслей и производств по заготовкам, хранению, транспортировке, переработке и реализации конечного продукта.

2. Понятие, состав и структура агропромышленного комплекса.

Агропромышленный комплекс представляет собой совокупность отраслей народного хозяйства, связанных с развитием сельского хозяйства, обслуживанием его производства и доведением сельскохозяйственной продукции до потребителя.

Главная задача агропромышленного комплекса состоит в максимальном удовлетворении потребностей населения в продуктах питания и товарах народного потребления. Агропромышленный комплекс России является крупнейшим

народнохозяйственным комплексом. Он формировался как единое целое в середине семидесятых годов, когда были созданы материально-технические, научно-теоретические и социально-экономические предпосылки для объединения многочисленных отраслей народного хозяйства в единый комплекс.

В создании конечной продукции агропромышленного комплекса на различных стадиях производства и обращения прямо или косвенно принимают участие более 70 отраслей народного хозяйства. В состав агропромышленного комплекса входят только отрасли, технологически и экономически взаимосвязанные и которые непосредственно участвуют как в процессе производства, так и в доведении конечной продукции до потребителя. Соотношение отраслей, участвующих в производстве продуктов питания и непродовольственных предметов потребления, составляет отраслевую структуру агропромышленного комплекса.

Состав агропромышленного комплекса.

Агропромышленный комплекс включает в себя три сферы.

Первая сфера состоит из отраслей, которые обеспечивают агропромышленный комплекс средствами производства, а также отрасли, занятые производственно-техническим обслуживанием сельского хозяйства. В данную сферу включаются отрасли и производства:

- тракторное, сельскохозяйственное и продовольственное машиностроение;
- производство минеральных удобрений и химических средств защиты растений;
- микробиологическая промышленность;
- ремонт сельскохозяйственной техники;
- капитальное строительство в агропромышленном комплексе.

Отрасли, входящие в первую сферу агропромышленного комплекса, призваны обеспечивать ресурсами процесс производства, создавать базу для индустриализации сельского хозяйства и технического прогресса в перерабатывающей промышленности, способствовать нормальному функционированию всех звеньев комплекса. От их деятельности во многом зависит ритмичность, поточность и массовость производства сельскохозяйственной продукции и конечного продукта в целом.

На долю первой сферы агропромышленного комплекса приходится почти 12% общего объема произведенной продукции, 11% основных производственных средств и 18% численности работников.

Во вторую сферу входят предприятия и организации, непосредственно занимающиеся производством сельскохозяйственной продукции.

В первую очередь это акционерные общества (открытые и закрытые) и товарищества, на долю которых в общей численности сельскохозяйственных предприятий и организаций приходится соответственно 16 и 14%.

В состав второй сферы входят и такие новые формирования, как сельскохозяйственные кооперативы.

В процессе реформирования сельского хозяйства получили развитие и крестьянские (фермерские) хозяйства. Валовая продукция крестьянских (фермерских) хозяйств в структуре валовой продукции в целом в России составляет 1,9%.

В последние годы несколько замедлился процесс создания крестьянских (фермерских) хозяйств и снизилась их сельскохозяйственная деятельность.

В производстве продукции сельского хозяйства в условиях перехода к рынку все больший удельный вес занимают личные подсобные хозяйства населения. В 2002 г. они производили около 29,2% от общего объема валовой сельскохозяйственной продукции в стране.

Вторая сфера агропромышленного комплекса производит почти 45% конечной продукции. В ней задействовано свыше 65% основных производственных средств и 56% численности работников.

В третью сферу агропромышленного комплекса входят отрасли и предприятия, обеспечивающие заготовку, переработку сельскохозяйственной продукции и доведение ее до потребителей.

Здесь сосредоточены **пищевкусовая, мясная и молочная, рыбная, мукомольно-крупяная, комбикормовая промышленности.**

Кроме того, в данную сферу включены **частично легкая промышленность** по переработке сельскохозяйственного сырья, **торговля продовольственными товарами и общественное питание.**

Отрасли третьей сферы агропромышленного комплекса обеспечивают первичную промышленную доработку сельскохозяйственного сырья, ее заготовку и хранение, а также вторичную переработку сырья и доведение его до готовности для реализации населению. Они осуществляют и доставку готовой продукции к местам хранения и реализации.

На долю отраслей и предприятий третьей сферы агропромышленного комплекса приходится 43% от общего объема производства продукции, 24% всех производственных фондов и 26% численности работников.

Уровень жизни населения страны зависит от состояния и темпов развития агропромышленного комплекса и особенно третьей его сферы - пищевой и перерабатывающей промышленности. При переходе к рынку в продовольственном комплексе нарастали аналогичные кризисные явления, что и во всем народном хозяйстве.

3.Производственные и экономические связи между отраслями агропромышленного комплекса.

Основные стадии производства АПК. В агропромышленном производстве выделяются пять взаимосвязанных стадий:

- производство средств производства для всей системы агропромышленного комплекса;
- сельскохозяйственное производство;
- производство предметов потребления, изготавливаемых из сельскохозяйственного сырья;
- производственно-техническое и технологическое обслуживание всех стадий воспроизводственного цикла;
- реализация конечной продукции.

Отнесение тех или иных производств к агропромышленному комплексу является весьма сложным вопросом, поскольку лишь некоторые отрасли промышленности имеют четкий сельскохозяйственный профиль. Большинство

отраслей промышленности только частично производят продукцию для сельского хозяйства.

Характеризуя агропромышленный комплекс как единое целое производство необходимо отметить, что сельское хозяйство всегда было тесно связано с промышленностью, строительством, транспортом, торговлей и другими отраслями народного хозяйства.

Однако понятие «агропромышленный комплекс» вошло в оборот в середине семидесятых годов.

Его создание знаменует собой качественно новый уровень связей и взаимосвязей сельского хозяйства и смежных отраслей, объединенных в единый воспроизводственный процесс.

Основой формирования агропромышленного комплекса является агропромышленная интеграция.

Она представляет собой процесс усиления производственных связей и органического соединения сельского хозяйства с другими отраслями, занимающимися обслуживанием сельского хозяйства и доведением его продукции до потребителя.

Агропромышленная интеграция является результатом развития производительных сил, углубления общественного разделения труда. На этой основе становятся более тесными межотраслевые связи сельского хозяйства. От него обособляются ряд функций, которые выделяются в особые предприятия и отрасли, такие как производственно-техническое, агрохимическое обслуживание, мелиоративные работы, ветеринарное обслуживание и т.д. Связи сельского хозяйства все больше усиливаются с другими отраслями агропромышленного комплекса в сфере реализации и переработки продукции.

Пропорциональное и сбалансированное развитие АПК. Эффективная деятельность многоотраслевой производственной системы зависит от двух основных факторов:

- от сбалансированности отраслей по ресурсам, темпам развития, объемам производства продукции;
- от деятельности каждого звена, нацеленной на конечные результаты.

Фондопроизводящие отрасли поставляют свою продукцию сельскому хозяйству и перерабатывающим предприятиям. Они призваны удовлетворить не только потребности каждого звена комплекса, но и обеспечивать оптимальность в их соотношении по стадиям агропромышленного производства. Иначе возникают диспропорции в развитии АПК, что вызывает большие потери сельскохозяйственной продукции в процессе транспортировки, хранения и доведения до потребителя.

Нуждается в совершенствовании **материально-техническая база** и отраслей третьей сферы АПК, осуществляющих заготовку, хранение и переработку сельскохозяйственной продукции. Необходимо соблюдать оптимальные пропорции и межотраслевые связи этой сферы с фондопроизводящими отраслями, а также с растениеводством и животноводством.

Экономические связи между отраслями АПК реализуются посредством объективного установления оптимального уровня цен на продукцию и услуги.

Диспаритет или ножницы цен усугубляют нормальные экономические связи и не способствуют наращиванию объемов производства и реализации конечной продукции.

Цены на сельскохозяйственную продукцию в 2002 г. возросли по сравнению с 1991 г. в 2,2 раз, а на промышленную продукцию почти в 10 раз, в том числе на электроэнергию - в 35 раз, топливо - 18 раз.

Следовательно, за совокупную единицу сельскохозяйственной продукции предприятия могли в 2002 г. купить в 6 раз меньше ресурсов промышленного происхождения, чем в 1991 г. и особенно техники, минеральных удобрений, средств защиты растений, горюче-смазочных материалов.

4.Экономическая и социальная эффективность агропромышленного комплекса.

Объективная необходимость создания агропромышленного комплекса. Эффективное сельскохозяйственное производство в современных условиях в значительной степени зависит от успешного функционирования целого ряда других отраслей народного хозяйства. Прежде всего, от отраслей, поставляющих сельскому хозяйству технику, сельскохозяйственные машины, горюче-смазочные материалы, ядохимикаты, минеральные удобрения, строительные материалы, транспортные средства и др.

Динамика и темпы развития сельского хозяйства во многом определяются уровнем производства в отраслях промышленности, изготавливающих для него средства производства. Кроме того, развитие сельского хозяйства тесно связано с эффективной деятельностью отраслей и производств, обслуживающих сельскохозяйственные предприятия. Это в первую очередь относится к отраслям и производствам по ремонту техники, строительству сельскохозяйственных объектов, снабжению средствами производства, транспортировке продукции и материалов и др. Наряду с этим важная роль в получении конечной продукции из сельскохозяйственного сырья отводится таким отраслям промышленности, как пищевая, легкая, текстильная и др.

5.Продовольственный комплекс и продуктовые подкомплексы.

Продовольственный комплекс и его структура. По характеру произведенного конечного продукта агропромышленный комплекс можно подразделить на **продовольственный комплекс и комплекс непродовольственных товаров.**

Конечной продукцией последнего являются текстильные товары, товары легкой промышленности, технические масла и др.

Основная часть агропромышленного комплекса представлена продовольственным комплексом.

Он включает в себя ряд отраслей и производств, которые занимаются производством и доведением продуктов питания до потребителей.

В состав продовольственного комплекса входят специализированные сельскохозяйственные предприятия, отрасли и производства, обеспечивающие сельское хозяйство необходимой техникой, оборудованием и материальными ресурсами, а также организации по заготовке, хранению и реализации продукции.

Главным звеном всего продовольственного комплекса является сельское хозяйство, от уровня и темпов развития которого во многом зависит эффективное функционирование других отраслей и производств, входящих в состав комплекса.

Продуктовые подкомплексы: виды и особенности. По отраслевому признаку в продовольственном комплексе выделяются ряд продуктовых подкомплексов. Они

представляют собой совокупность предприятий и организаций как по производству сырья и получения готовой продукции, так и обслуживающих подкомплекс.

В продовольственном комплексе успешно функционируют такие продуктовые подкомплексы как **зерновой, свеклосахарный, плодоовощной, картофельный, мясной, молочный, масложировой, рыбный и др.**

В каждый из них входят отрасли по производству соответствующей сельскохозяйственной продукции, выпуску техники и других средств производства, разработок технологий, проведению научных исследований, заготовок, хранению, транспортировке, переработке и реализации продукции конкретной отрасли.

Продуктовые подкомплексы имеют свою специфику, а эффективная деятельность их во многом зависит от должного учета особенностей отдельных отраслей. Они тесно связаны между собой, а иногда и взаимозависимы один от другого.

Так, тесная взаимосвязь наблюдается при производстве молока и мяса крупного рогатого скота, **а продукция этих отраслей входит в два продуктовых подкомплекса: молочный и мясной.**

Отходы и побочная продукция, получаемая в одних подкомплексах, зачастую используется в других. Например, солома, жмых, жом, барда, полученные при переработке сельскохозяйственного сырья (зерновые культуры, сахарная свекла, подсолнечник) эффективно используются как корм в молочном и мясном подкомплексах для получения молока и прироста живой массы животных.

Продуктовые подкомплексы располагают мощным производственным потенциалом. Они определяют производственное направление конкретного региона.

Так, свеклосахарный продуктовый подкомплекс представляет собой совокупность предприятий и организаций, которые не только оказывают содействие в последовательном выполнении всех стадий производственного цикла - от производства сырья до получения готовой продукции, но и обслуживают данный подкомплекс.

Крупными продуктами подкомплексами в России являются зернопродуктовый, мясной и молочный.

В общем объеме конечной продукции продовольственного комплекса на долю зернопродуктового подкомплекса приходится около 16%, мясного почти 31%, молочного 22%.

В этих подкомплексах имеется и наибольшее количество основных производственных средств, в них занято больше всего работников.

В структуре общей численности работников продовольственного комплекса на долю зернопродуктового подкомплекса приходится - 19%, мясного - 34%, молочного - 20%.

В развитии продуктовых подкомплексов ведущая роль отводится сельскохозяйственному производству, призванному обеспечивать перерабатывающую промышленность необходимым сельскохозяйственным сырьем, а иногда и оказывать содействие в первичной доработке продукции.

На долю сельского хозяйства в стоимости конечного продукта в мясном и молочном подкомплексах приходится 27 и 35%, а в плодоовощеконсервном - 34%.

В стоимости основных производственных средств мясного и молочного подкомплексов свыше 60% приходится на фонды сельскохозяйственного назначения.

В сельскохозяйственном производстве задействовано больше всего и трудовых ресурсов.

На территории конкретного региона (области, края, республики) могут функционировать продуктовые подкомплексы различных типов: зернопродуктовый, молочный, мясной, плодоовощной, свеклосахарный и другие. В их состав входят как агропромышленные комбинаты, агропромышленные объединения, агрофирмы, так и обслуживающие организации и предприятия, обеспечивающие нужды продуктовых подкомплексов и продовольственного комплекса в целом. Например, основными функциями областного (краевого, республиканского) плодоовощеконсервного подкомплекса являются обеспечение своих подразделений материально-техническими ресурсами, техникой, специальным оборудованием, тарой, семенами и др.

6.Продовольственная зависимость и безопасность страны.

Состояние и уровень обеспечения населения продовольствием. Рациональное обеспечение населения страны продуктами питания в значительной мере зависит от состояния развития сельского хозяйства и отраслей, осуществляющих переработку сельскохозяйственного сырья. Производство валовой продукции сельского хозяйства в период с 1986-1990 гг. по 2002 г. сократилось на 41%, валовой сбор зерна уменьшился на 22,3%, сахарной свеклы - в 2,1 раза, производство молока снизилось на 61,8%, мяса скота и птицы - в 2 раза, а яиц - на 32%.

Все это привело к тому, что потребление продуктов питания в расчете на душу населения снизилось с 3400 кило-кал, в 1991 г. до 2400 кило-кал, в 2002 г. В целях более полного обеспечения населения страны продовольственными товарами в последние годы увеличилась закупка плодоовощной продукции, сахара, масла растительного и мясомолочных продуктов в зарубежных странах. В 2002 г. импорт мяса птицы, а также продуктов из овощей и фруктов составил 37% от общего объема производства данных видов продукции в России (табл. 4).

Импорт продовольствия и сырья для производства продуктов питания в России за последние 10 лет практически не изменился.

При этом на долю стран ближнего зарубежья приходится около 60% импорта продовольствия.

В период с 1985 по 2002 гг. произошло существенное замещение сырьевой части продовольствия и в первую очередь, зерна, муки, мяса на готовую продукцию, такую как макаронные изделия, консервы из мяса говядины и свинины, овощей и фруктов, кондитерские изделия. Только в период с 1991 по 2002 гг. импорт снизился: зерна пшеницы почти в 21 раз, зерна кукурузы в 18 раз, муки пшеничной в 6 раз.

Общее количество потребления продуктов питания на душу населения России в настоящее время составляет около 702 кг в год, тогда как в передовых странах мира потребляется почти 960 кг, что соответствует установленным медицинским нормам.

Население России в настоящее время потребляет на 49% меньше нормы мяса и мясопродуктов, в 1,6 раза меньше молока и молокопродуктов, в 1,6 раза меньше овощей и рыбопродуктов.

Дефицит белка в рационе питания составляет 28%, а витаминов — 50%.

При переходе к рыночным отношениям, начало которого было положено с либерализацией цен на продукты питания, товары и услуги в январе 1992 г., страна потеряла продовольственную независимость и превратилась стратегически зависимую от импорта.

Понятие экономической и продовольственной безопасности.

Под экономической безопасностью принято понимать такое состояние производства в стране, при котором процесс устойчивого развития экономики и социально-политическая стабильность общества обеспечивается независимо от наличия и действия внешних факторов.

Продовольственная безопасность представляет собой обеспечение страны соответствующими ресурсами, потенциалом и гарантиями удовлетворять потребности населения в продуктах питания не ниже медицинских обоснованных норм независимо от внутренних и внешних условий.

Обеспечение продовольственной безопасности предполагает знание реальных и прогнозирование потенциальных опасностей, а также создание эффективной системы обеспечения населения продовольственными товарами.

Продовольственная самообеспеченность - это способность государства покрывать внутренние потребности в продовольствии как в целом, так и по отдельным группам продукции.

Экономический ущерб от продовольственной опасности составляет прямые и косвенные потери, связанные с:

- разрушением элементов и систем агропромышленного комплекса и обеспечивающих отраслей;
- оплатой импорта по завышенным ценам на продукты питания;
- потерей экономической эффективности труда за счет снижения трудоспособного населения.

Продовольственная зависимость и продовольственная независимость.

Продовольственная зависимость страны возникает тогда, когда общество не способно самостоятельно решать задачи собственной продовольственной безопасности.

Она является причиной разрушения комплекса отраслей сельского хозяйства, промышленности и транспорта, а также невозможности экономики страны оплачивать импорт необходимых продуктов питания.

Главная предпосылка для возникновения продовольственной зависимости состоит в отказе государства от поддержки собственных производителей и чрезмерное увеличение импорта продуктов питания. Продовольственная независимость предполагает наличие стратегических запасов энергии, земельных угодий, сельскохозяйственных машин, материальных ресурсов для обеспечения населения продовольствием по установленным нормам питания. Она достигается тогда, когда агропромышленный комплекс способен самостоятельно обеспечить производство, хранение, переработку и снабжение населения основными видами продуктов питания в необходимом количестве и ассортименте.

Стратегия продовольственной безопасности. Стратегия продовольственной безопасности предполагает:

- проведение протекционистских мер по отношению к трудовым ресурсам агропромышленного комплекса и достижения государственного обеспечения различных слоев населения;
- поддержание оптимального баланса трудовых ресурсов в системе производства, хранения, переработки и распределения продуктов питания;

- перепрофилирование системы агропромышленного комплекса на энерго- и ресурсосберегающие технологии;
- функционирование системы государственного планирования и снабжения деятельности агропромышленного комплекса.

Лекция 1(1 час)

Тема: «Инфраструктура сельского хозяйства.

Специализация и концентрация сельскохозяйственного производства.»

1.1.1 Вопросы лекции:

1. Сущность и значение инфраструктуры в сельском хозяйстве.
2. Экономическое значение производственной инфраструктуры.
3. Социальная инфраструктура и ее роль в развитии сельского хозяйства.
4. Специализация и концентрация в сельском хозяйстве.

1.1.2 Краткое содержание вопросов:

1. Сущность и значение инфраструктуры в сельском хозяйстве.

Понятие и задачи инфраструктуры. Конечные результаты агропромышленного производства зависят не только от уровня развития непосредственного сельского хозяйства, но и от обслуживающих его отраслей. С увеличением объемов производства в сельском хозяйстве возрастают размеры использования материально-технических ресурсов, необходимого сырья, вспомогательных материалов и др.

Увеличивается потребность хозяйств в электроэнергии, транспорте, средствах связи, емкостях по хранению продукции. Возрастает зависимость сельскохозяйственного производства от развития ремонтно-технических служб, организаций материально-технического снабжения, инженерного, зооветеринарного, агрохимического обслуживания и других служб. При этом в одинаковой степени важно развитие как отраслей и производств, способствующих получению необходимых объемов сельскохозяйственной продукции, так и организаций, обеспечивающих эффективное использование продукции и доведение ее до потребителя. Совокупность таких отраслей и служб в экономике принято называть **инфраструктурой**.

Инфраструктура представляет собой комплекс отраслей и производств, призванных обеспечивать нормальные условия экономического и социального воспроизводства.

Она способствует эффективному функционированию агропромышленного комплекса путем реализации возникающих в процессе производства технологических, производственных, экономических и организационных связей.

Инфраструктура является неотъемлемой частью производительных сил общества. Она обеспечивает эффективную деятельность предприятий и организаций и направлена на получение большего количества и лучшего качества конечного продукта агропромышленного комплекса.

Валовое производство сельскохозяйственной продукции в конечном итоге зависит как от уровня обеспеченности отрасли основными производственными средствами и оборотными средствами, техникой, оборудованием, трудовыми

ресурсами, так и от степени развития обслуживающих производств и служб. Среди них важная роль отводится таким службам как агрохимическая, зооветеринарная, консультативная, информационная и др.

Инфраструктура выступает в качестве одного из важных факторов интенсификации сельскохозяйственного производства и роста его эффективности. Своевременная доставка сырья, материалов, готовой продукции во многом предопределяет объем ресурсов, находящихся в хозяйственном обороте.

Главной предпосылкой становления отраслей инфраструктуры является общий рост экономического потенциала страны. Необходимость более быстрого развития инфраструктуры агропромышленного комплекса вызвана изменением факторов роста отраслей и производств, входящих в его состав.

Ускоренное развитие индустриализации, химизации, мелиорации и других основных факторов производства предполагает не только количественное увеличение средств производства для сельского хозяйства, но и организацию систем служб, обеспечивающих наиболее эффективное использование материально-денежных ресурсов.

В условиях развития рыночных отношений существенно изменились функции отраслей и производств инфраструктуры. Здесь отсутствует система снабжения сельского хозяйства материальными ресурсами, техникой, оборудованием. На базе существовавших служб и производств создаются различные акционерные общества и товарищества по реализации материальных ресурсов предприятиям агропромышленного комплекса.

2. Экономическое значение производственной инфраструктуры.

Понятие, состав и особенности формирования производственной инфраструктуры. Производственная инфраструктура включает в свой состав отрасли, которые обеспечивают нормальное функционирование средств производства и способствуют сохранению их работоспособности на протяжении длительного времени. В состав производственной инфраструктуры входят отрасли обслуживающие непосредственно сельскохозяйственное производство: транспорт производственного назначения, ремонтные мастерские, складское и холодильное хозяйство, система коммуникаций, почтовая и телеграфная связь, линии передач электроэнергии, станции технического обслуживания, научно-производственные лаборатории, вычислительные центры. Кроме того, сюда включаются подразделения специального обслуживания, такие как служба защиты растений, агротехническая, ветеринарная, искусственного осеменения, ремонтно-техническая, юридическая и др. (схема 3).



На формирование производственной инфраструктуры оказывают влияние много факторов. Особая роль среди них отводится почвенно-климатическим условиям, рельефу местности, водообеспеченности и конфигурации земельной территории, состоянию дорог и типу покрытий, местоположению предприятий, размещению производственных объектов, применяемым технологиям, уровню специализации и концентрации производства. От данных факторов во многом зависит как состав производственной инфраструктуры в целом, так и размеры внутрихозяйственных подразделений и специфика функциональной деятельности предприятий.

3. Социальная инфраструктура и ее роль в развитии сельского хозяйства.

Понятия и задачи социальной инфраструктуры. Эффективная производственная деятельность сельскохозяйственных предприятий требует создания необходимых условий работникам как в процессе труда, так и при воспроизводстве рабочей силы. Эту задачу призваны выполнять подразделения и службы социальной инфраструктуры.

Социальная инфраструктура представляет собой часть производительных сил общества, которые направлены на создание необходимых условий для эффективного функционирования работников в процессе производства. Главной задачей социальной инфраструктуры является дальнейшее улучшение социально-бытовых условий сельского населения.

Отрасли социальной инфраструктуры не участвуют непосредственно в создании конечной продукции, но они обеспечивают предпосылки для нормального развития производственного процесса. Роль социальной инфраструктуры состоит в том, что она способствует обеспечению потребностей производства в кадрах требуемой квалификации, содействует воспроизводству и закреплению их в сельской местности, обеспечивает охрану труда и техники безопасности. Подразделения социальной инфраструктуры участвуют в создании условий для удовлетворения коммунально-бытовых потребностей как работников предприятия, так и членов их семей.

Социальной инфраструктуре присущи свои особенности, которые отражают специфику сельскохозяйственного производства. Объекты социальной инфраструктуры создаются как за счет ресурсов сельскохозяйственных предприятий и денежных средств сельского населения, так и путем эффективного использования государственных инвестиций на строительство жилых домов, детских дошкольных учреждений, школ, домов культуры, поликлиник, узлов связи и др. Подразделения социальной инфраструктуры в сельской местности обслуживают не только работников, занятых в сельскохозяйственном производстве, но и другую часть населения, проживающую на территории предприятия.

Объекты социальной инфраструктуры на селе, как правило, рассредоточены по территории хозяйства, что затрудняет эффективное их использование. Сезонный характер производства в сельском хозяйстве накладывает свой отпечаток на работу подразделений и служб социальной инфраструктуры.

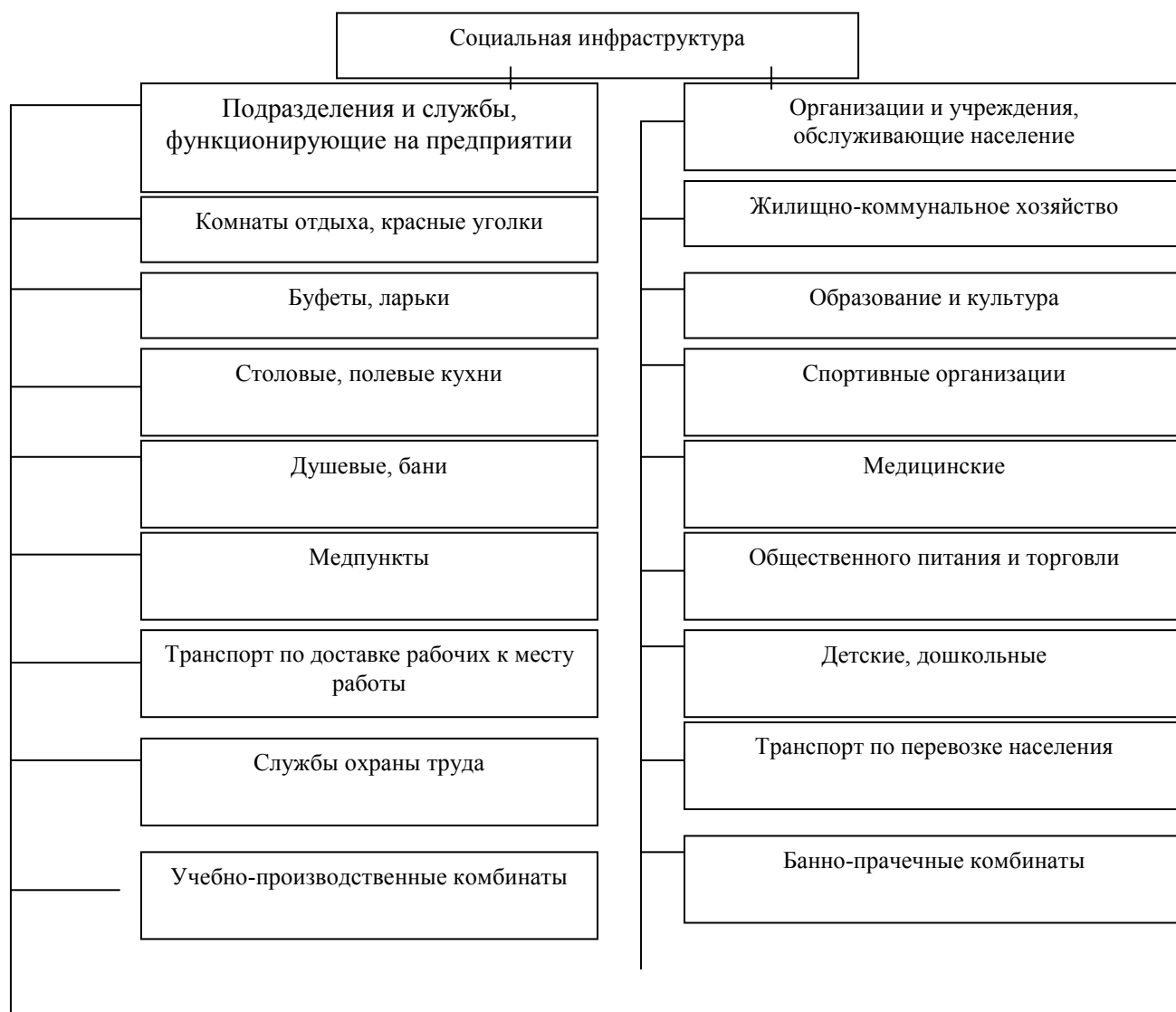
Создание и рациональное функционирование объектов социальной инфраструктуры до последнего времени зависело от уровня развития экономики сельскохозяйственных предприятий на территории которых они располагались. На формирование подразделений социальной инфраструктуры хозяйства выделяли необходимые материально-денежные и трудовые ресурсы.

В 1996 г. в соответствии с решением правительства Российской Федерации все объекты социальной инфраструктуры на селе переданы в ведение муниципальных и поселковых Советов. Они несут ответственность за своевременный ремонт, сохранность и эффективное использование жилищно-коммунального хозяйства, детских дошкольных учреждений, школ, поликлиник, спортивно-оздоровительных объектов и др.

Состав и структура социальной инфраструктуры. К объектам социальной инфраструктуры в сельском хозяйстве относят подразделения жилищно-коммунального хозяйства, медицинские и детские дошкольные учреждения, организации общественного питания, учебно-производственные комбинаты, службы по охране труда, спортивно-оздоровительные организации, транспорт, обслуживающий рабочих и служащих, связь и информационные службы.

По целевому назначению, источникам формирования, территориальному размещению и участию в производственном процессе все объекты и службы социальной инфраструктуры можно подразделить на две группы (схема 4). К первой группе относятся объекты, созданные за счет средств предприятий, расположенных в подразделениях хозяйства и направленных на улучшение условий труда, техники безопасности и отдыха работников в процессе производства. В эту группу включаются бытовые помещения в бригадах и на животноводческих фермах, пункты

общественного питания в подразделениях (буфеты, кухни, столовые), объекты здравоохранения, культуры и отдыха (профилактории, врачебные кабинеты, красные уголки, читальные залы и др.), пункты противопожарной безопасности. Они размещаются на животноводческих комплексах, фермах, в мастерских, в тракторных бригадах, на полевых станциях.



4. Специализация и концентрация в сельском хозяйстве.

Понятие и особенности специализации. Специализация сельского хозяйства представляет собой форму общественного разделения труда. **Чем выше уровень развития производительных сил, тем больше разделен и специализирован труд.**

Процесс общественного разделения труда происходит во всех отраслях народного хозяйства, в том числе в сельском хозяйстве. Однако сельскохозяйственное производство имеет свои отличительные черты.

Особенность сельскохозяйственного производства заключается в том, что в этой отрасли человек имеет дело, с одной стороны, с машинным индустриальным производством, а с другой - с почвой и живыми организмами.

Поэтому разделение труда в сельском хозяйстве не может происходить так глубоко, как это имеет место в промышленности. Неразрывная связь сельскохозяйственного производства с почвенными и климатическими условиями обуславливает необходимость также географического разделения труда.

Специализация сельскохозяйственной зоны или отдельного предприятия заключается в выделении главной отрасли и создании условий для ее преимущественного развития.

Рациональная организация производства в большинстве сельскохозяйственных предприятий достигается при его специализации на одной - двух основных отраслях растениеводства и одной - двух животноводства в сочетании с рядом дополнительных и подсобных отраслей.

В растениеводстве нецелесообразно иметь узкую специализацию на производстве одного вида продукции, так как многие культуры при существующей агротехнике, как правило, не могут по биологическим условиям высеваться на одном месте ежегодно.

Узкая специализация в растениеводстве характерна также для тепличных комбинатов, занятых производством овощей для снабжения населения городов.

В животноводстве возможна более узкая специализация, чем в растениеводстве, так как производство ряда видов продукции животноводства может быть прямо не связано с землей. Это относится к откорму крупного рогатого скота и свиней на мясо, производству яиц и мяса птицы.

Внедрение индустриальных методов в эти отрасли сопровождается отделением их от земли как явного средства производства и превращением, по существу, в **предприятия Промышленного типа.**

Специфика специализации сельскохозяйственного производства вовсе означает, что в каждом хозяйстве необходимо иметь все отрасли, сеять все культуры и разводить все виды скота, которые возможны в данных природных и экономических условиях.

Специализация открывает широкие возможности для дальнейшего улучшения использования трудовых ресурсов села, существенно меняет профессиональную структуру работников растениеводства и животноводства, повышает квалификацию и специализацию кадров, что, в конечном счете, способствует повышению производительности сельскохозяйственного труда.

При специализации достигается снижение издержек и повышение рентабельности производства продукции.

Формы и показатели специализации сельского хозяйства. В экономической науке и практике в зависимости от объекта специализации различают следующие ее формы: **зональную, межхозяйственную, внутрихозяйственную и внутриотраслевую.**

Зональная специализация - это производственное направление сельского хозяйства зоны, республики, области, административного района. **Хозяйственная специализация** показывает, какую главную товарную продукцию производит то или иное хозяйство, определяет производственное лицо каждого предприятия.

При внутрихозяйственной специализации каждое отделение, ферма, бригада специализируется на производстве одного или нескольких видов продукции или одного этапа производственного процесса.

По технологическому признаку выделяют: отраслевую и внутриотраслевую специализацию.

Специализацию, при которой сельскохозяйственное предприятие выполняет весь технологический цикл, вплоть до получения готовой продукции, **называют отраслевой.**

Внутриотраслевая специализация основана на расчленении технологического цикла и закреплении отдельных стадий за разными предприятиями.

При этом каждое хозяйство не осуществляет всего законченного цикла производства продукции, а специализируется на выполнении определенной отдельной стадии.

Основным экономическим показателем, характеризующим специализацию сельскохозяйственного предприятия, является структура товарной продукции сельского хозяйства, и, прежде всего удельный вес продукции главной отрасли, отражающий уровень специализации.

Чем меньше число товарных отраслей, тем выше уровень специализации, а стало быть, совершеннее организация и эффективность производства.

Специализацию хозяйства в определенной степени характеризуют уровень товарности, объем товарной продукции в расчете на 100 га сельхозугодий, количество отраслей, структура валовой продукции, основных средств и капитальных вложений, структура посевных площадей, животноводства, а также плотность поголовья скота в расчете на 100 га сельскохозяйственных угодий.

Для более полной характеристики хозяйственной специализации используют в качестве ее показателя также **коэффициент специализации.**

При исчислении специализации учитывают не только удельный вес каждой из товарных отраслей в общей стоимости товарной продукции, но и их количество. Коэффициент специализации (K_c) рассчитывают по формуле:

$$\hat{E}\tilde{n} = \frac{100}{\sum \vec{A}(2N-1)}$$

где 100 - сумма удельных весов товарной продукции отдельных отраслей, %;

\vec{A} - удельный вес продукции каждой отрасли в структуре товарной продукции, %;

N - порядковый номер вида товарной продукции по занимаемому ею удельному весу, начиная с наивысшего.

Эффективность специализации сельского хозяйства. Экономическая эффективность специализации и сочетания отраслей в сельском хозяйстве характеризуется системой показателей, основными из которых являются:

- стоимость валовой и товарной продукции в расчете на 100 га сельскохозяйственных угодий, на 1 работника, на 100 руб. основных производственных средств и 100 руб. текущих производственных затрат;

- выход зерна на 100 га пашни, мяса и молока на 100 га сельскохозяйственных угодий;

- рентабельность производства продукции.

Концентрация производства. Наряду со специализацией большое влияние оказывает его концентрация.

Она представляет собой сосредоточение средств производства, рабочей силы и получение продукции в одном предприятии, отрасли или производственном объединении, а также зоне, области, районе.

Концентрация производства является отражением научно-технического прогресса. Усиление концентрации сельскохозяйственного производства выступает важнейшей предпосылкой и условием дальнейшего развития научно-технического прогресса в отрасли и повышения его экономической эффективности.

В концентрации производства проявляется действие экономического закона превосходства крупного производства над мелким.

При отсутствии машин и ручном труде концентрация производства имеет весьма ограниченный характер.

Однако превосходство крупного производства над мелким не безгранично, оно имеет свои пределы. В сельском хозяйстве, для которого характерна большая сложность и зависимость от объективных природных, экономических, технических, исторических и других факторов производства, проявление закона преимущества крупного производства перед мелким тем более не носит абсолютного характера.

Концентрация сельскохозяйственного производства осуществляется по двум направлениям:

- внутри предприятия и
- путем межхозяйственного кооперирования и создания узкоспециализированных хозяйств.

В первом случае создаются благоприятные материально-технические условия для ведения в крупных размерах отдельных сельскохозяйственных отраслей благодаря сосредоточению их в производственных подразделениях или на участках, имеющих для данной отрасли наилучшие условия.

Во втором случае усиление концентрации производства базируется на дальнейшем углублении разделения труда в сельском хозяйстве между отдельными предприятиями или при кооперации ряда хозяйств на производстве какого-либо сельскохозяйственного продукта или его части.

Лекция 2(1час)

Тема: «Трудовые ресурсы и рынок труда в сельском хозяйстве.»

1.2.1 Вопросы лекции:

- 1.Понятие и состав трудовых ресурсов.
- 2.Рынок труда в сельском хозяйстве.
- 3.Занятость и безработица в сельском хозяйстве.
- 4.Пути улучшения использования трудовых ресурсов в сельском хозяйстве.

1.2.2 Краткое содержание вопросов:

- 1.Понятие и состав трудовых ресурсов.

Понятие и роль труда. Основным источником богатства общества и главным фактором создания материальных и духовных благ человечества является труд. Он представляет собой целесообразную деятельность человека, направленную на видоизменение и приспособление предметов природы для удовлетворения своих потребностей.

Процесс труда включает следующие моменты: собственно труд, как целесообразная деятельность человека, предмет труда, средства труда и результат труда.

Без средств производства не мыслим процесс труда, но и без труда человека средства производства ничего не могут создать. Только труд приводит в действие средства производства и содействует реализации цели человека. Таким образом, труд не только выступает важнейшим источником богатства, но и является основным условием всей человеческой жизни.

Понятие «процесс труда» более узкое по сравнению с понятием «процесс производства».

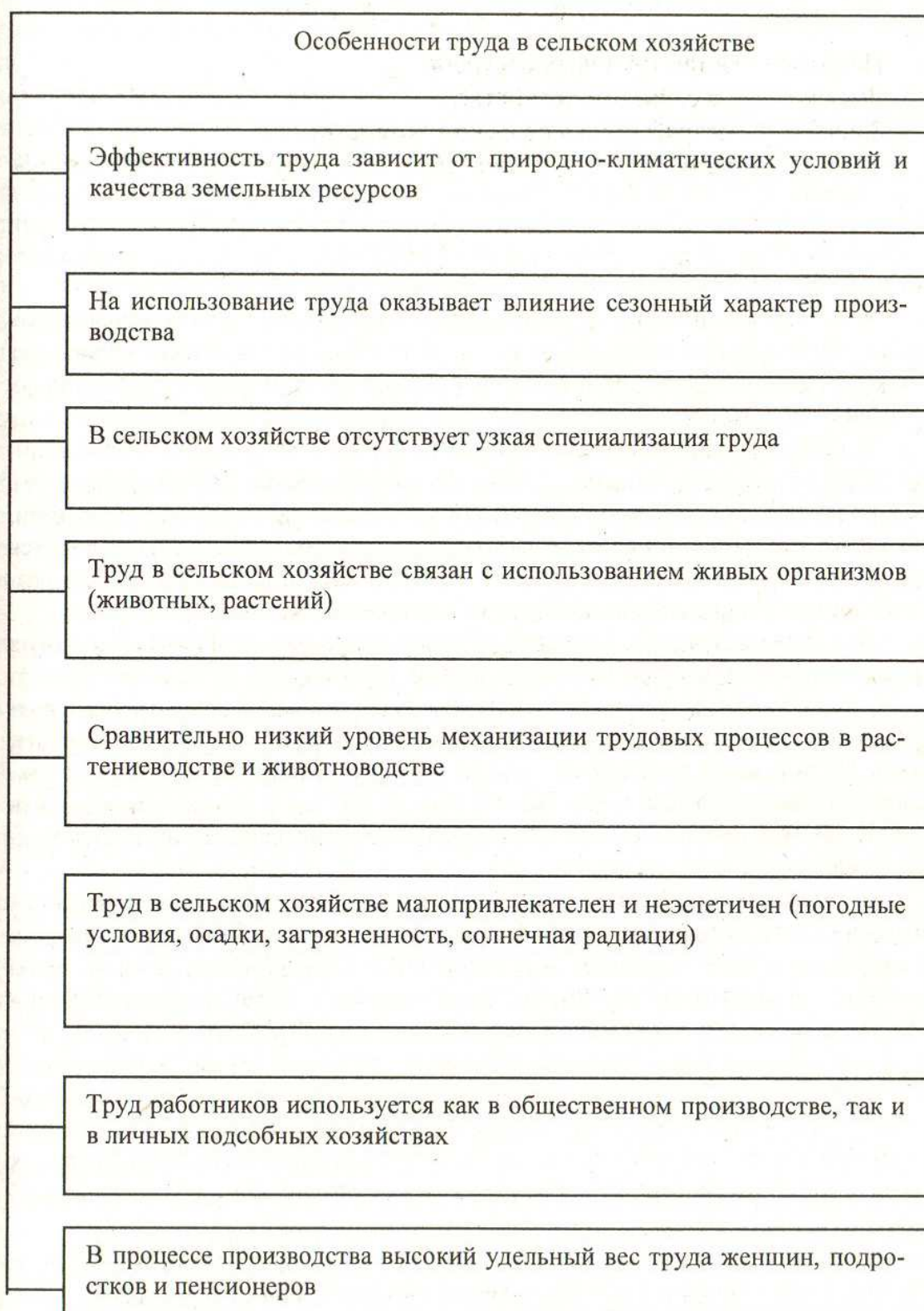
Последний осуществляется на базе целого комплекса трудовых процессов, каждый из которых выражает лишь определенную стадию в получении готового продукта. При этом процесс производства иногда происходит также и под воздействием природных факторов без участия труда человека.

Ускорение научно-технического прогресса способствует совершенствованию средств труда, вовлечению в процесс производства все новых предметов труда.

Однако, несмотря на развитие науки и техники труд не утратит своей определяющей роли в процессе производства, а человек - своей роли в процессе труда.

Труд является экономической категорией и его характер определяется производственными отношениями.

Особенности труда в сельском хозяйстве. Труд в сельском хозяйстве имеет ряд особенностей, которые отражают специфику отрасли (схема 17).



На эффективность труда в сельском хозяйстве большое влияние оказывают природно-климатические условия и качество земли. В этой связи одинаковые трудовые затраты в отдельных климатических зонах дают совершенно разные результаты производства.

В сельском хозяйстве на эффективность использования труда существенное влияние оказывает сезонный характер производства, обусловленный несовпадением времени производства с рабочим периодом. В связи с сезонностью труда в сельском хозяйстве возрастает значительная потребность в рабочей силе в период посева, посадки сельскохозяйственных культур и уборки урожая. В то же время, в зимний период в отраслях растениеводства наблюдается избыток рабочей силы.

В сельскохозяйственном производстве невозможна узкая специализация труда. Многообразие видов работ и короткие сроки их выполнения приводят к тому, что многие работники в сельском хозяйстве совмещают ряд трудовых функций.

В сельском хозяйстве наблюдается более низкий уровень механизации трудовых процессов в растениеводстве и животноводстве. Значительная часть работ при подготовке семян и посадочного материала, ухода за растениями, уборке и товарной доработке продукции в растениеводстве выполняется вручную. В животноводстве вручную частично выполняются работы по раздаче кормов, уборке навоза, уходу за молодняком животных.

В аграрном секторе имеются несколько худшие социальные условия труда и отдыха. Подавляющее большинство трудовых процессов выполняются на открытом воздухе, под воздействием различных погодных и климатических условий: высокие и низкие температуры, осадки, солнечная радиация, пыль, грязь и др. В то же время обеспеченность населения объектами социальной инфраструктуры здесь значительно ниже, чем в других отраслях и в городской местности. Все это делает сельскохозяйственный труд малопривлекательным и неэстетичным.

В сельскохозяйственном производстве больше, чем в других отраслях народного хозяйства используется труд женщин, подростков и пенсионеров. В структуре общей численности работающих в сельском хозяйстве на долю женщин приходится около 40%, тогда как в строительстве, на транспорте и в лесном хозяйстве удельный вес женщин составляет 20-25%.

Трудовые ресурсы сельского хозяйства. Повышение эффективности сельскохозяйственного производства и конечные результаты труда непосредственно зависят от уровня квалификации кадров и степени использования трудовых ресурсов.

Самой действенной и социально активной частью трудовых ресурсов в сельском хозяйстве является рабочая сила.

Под рабочей силой следует понимать совокупность физических и духовных способностей, которыми обладает человек и применяет для создания необходимых товаров и услуг.

Отсюда следует, что трудовые ресурсы становятся рабочей силой только тогда, когда реализуются физические и духовные способности человека в процессе труда.

В этой связи понятие «трудовые ресурсы» несколько шире и многограннее, чем понятие «рабочая сила».

В состав трудовых ресурсов включаются как работники, занятые в общественном производстве, так и часть населения, которая не принимает участия в процессе труда, но при соответствующих условиях может быть использована для производства сельскохозяйственной продукции.

Согласно действующему законодательству к трудовым ресурсам сельского хозяйства относят население в трудоспособном возрасте: мужчины в возрасте от 16 до 59 лет, женщины в возрасте от 16 до 54 лет включительно.

Кроме того, в состав трудовых ресурсов включаются подростки и лица пенсионного возраста, проживающие в сельской местности. Состав трудовых ресурсов

государственных сельскохозяйственных предприятий представлен постоянными, сезонными и временными работниками, а также другими категориями рабочих, состоящих в штате. **Постоянными являются работники**, принятые на работу без указания срока.

Сезонные работники зачисляются на определенный период года, но не более 6 месяцев, а **временными работниками** считаются те, которые принимают участие в работе не более 2 месяцев.

Трудовые ресурсы коллективных предприятий представлены трудоспособными работниками, подростками и лицами старших возрастов. В необходимых случаях в сельском хозяйстве используются трудовые ресурсы, привлеченные со стороны по трудовому соглашению.

Состояние использования трудовых ресурсов. Численность населения, проживающего в сельской местности Российской Федерации в 2002 году по сравнению с 1991 годом сократилась на 3,2% и составила 38,9 млн. чел. (табл. 11).

Удельный вес сельского населения в общей численности населения страны равен 27%.

В разрезе экономических районов увеличение численности сельского населения наблюдается только в Северо-Кавказском экономическом районе (на 10,7%), тогда как в Уральском, Восточно-Сибирском и Дальневосточном оно сократилось на 8,5-9,6%. В других экономических районах численность сельского населения осталась практически на прежнем уровне или снизилось незначительно

2. Рынок труда в сельском хозяйстве.

Понятие рынка труда. Рынок труда является составной частью рыночного механизма наряду с рынком потребительских товаров, средств производства, инвестиционным и финансово-кредитным рынками. Его развитие невозможно без функционирования рыночной экономики в целом.

Рынок труда представляет собой сложную систему отношений в процессе обмена индивидуальной способности к труду на фонд жизненных средств для воспроизводства рабочей силы.

Под рынком труда следует понимать рынок рабочей силы, так как сам по себе труд это не товар, а, следовательно, объектом рыночных отношений быть не может.

Формирование рынка рабочей силы означает появление на товарном рынке свободного рабочего, располагающего рабочей силой как товаром.

Существование и функционирование полноценного, конкурентного рынка труда предполагает выполнение ряда условий.

Основными из них являются:

- множество независимых субъектов, представляющих сторону спроса и сторону предложения на рынке труда;

- рыночная мотивация поведения экономических субъектов на рынке труда;

- экономическая свобода выбора для субъектов на рынках труда;

- общая конкурентная среда в экономике страны.

Рынок труда, как и все другие рынки, действует на основе ценового равновесия. «Рыночная цена труда, - писал А.Смит, - есть та цена, которая действительно платится за него в силу естественного действия отношений между предложением и спросом: труд дорог, когда он редок и дешев, когда имеется в избытке».

Равновесная цена, которая отвечает общественной оценке рабочей силы, устанавливается на уровне, соответствующем предельной производительности труда с условиями предложения услуг рабочей силы. Равновесной цене труда должен

соответствовать такой уровень заработной платы, который обеспечивает возможность существования рабочей силы и близкий к физически необходимому минимуму средств.

На цену рабочей силы оказывает влияние ряд факторов и среди них:

- минимальная заработная плата, исходя из минимального размера потребительской корзины, обеспечивающей физиологический минимум жизни;
- цена жизненных средств, необходимых для нормального возмещения и воспроизводства рабочей силы;
- конъюнктура на рынке труда, действие спроса и предложения.

Рынок труда основывается на категориях спроса и предложения. Спрос определяется общей потребностью в рабочей силе, имеющихся в регионе работодателей. Предложение рабочей силы формируется в зависимости от совокупной способности к труду населения конкретного региона (схема 18).

Сегментация рынка труда. Рынок труда имеет свою особую сегментацию. Суть сегментации на рынке труда состоит в том, что в конкретных отраслях и профессиях отдельные категорий работников с ограниченной трудоспособностью не выходят за рамки сегментированного рынка и не составляют конкуренции другим работникам в других сферах занятости. Конкуренция работников осуществляется внутри сегмента рынка.

3. Занятость и безработица в сельском хозяйстве.

Понятие занятости населения.

Занятость как экономическая категория представляет собой деятельность трудоспособного населения по созданию общественного продукта.

Полнота занятости учитывается по отношению к экономически активному населению.

К ним относятся лица, которые участвуют в производстве продукции, товаров и услуг.

По категориям к экономически активному населению относятся:

- лица наемного труда (рабочие и служащие);
- постоянные работники, неоплачиваемые члены семьи;
- сезонные работники, неоплачиваемые члены семьи;
- сезонные и случайные работники, лица временно не работающие по объективным причинам;
- учащиеся, совмещающие учебу с работой на режимах неполного рабочего дня;
- ученики и лица, проходящие профессиональную подготовку на производстве и получающие стипендию или зарплату.

В сельском хозяйстве занятость имеет свои специфические особенности. Они связаны с экономическими условиями приложения труда в отрасли.

В сельском хозяйстве труд органически связан с землей, Здесь земля выступает материальным носителем трудовых отношений. На результаты труда оказывают существенное влияние естественные биологические процессы.

В сельском хозяйстве существует неравномерный спрос на рабочую силу со стороны общественного производства в связи с сезонностью производства и труда. Здесь различают постоянную и сезонную рабочую силу. Постоянные работники призваны выполнять в основном постоянный объем работы, а сезонная рабочая сила привлекается для выполнения сезонных работ.

В количественном аспекте занятость в сельском хозяйстве выступает в двух формах: полная и неполная.

Полная занятость гарантирует работникам работу в течение всего года.

Это, в основном, животноводы, механизаторы, специалисты и руководители производства.

Неполная занятость характеризуется неполным рабочим днем, неполной рабочей неделей, неполным рабочим годом. К данной категории **относятся работники, занятые на конно-ручных работах, отдельные группы механизаторов, привлеченные пенсионеры, школьники на сезонных видах работ.**

Источниками финансирования мероприятий по занятости в аграрном секторе являются следующие (схема 20).

Понятие и виды безработицы.

Безработные - это трудоспособные граждане, которые не имеют работы и заработка, зарегистрированные в службе занятости в целях поиска подходящей работы, ищут работу и готовы к ней приступить.

В сельском хозяйстве безработица может иметь различные причины. В этой связи существует **несколько видов безработицы**: фрикционная, структурная и циклическая.

Фрикционная - это безработица при которой безработные ищут работу или ждут ее получения в ближайшем будущем. Фрикционная безработица считается неизбежной и в какой-то мере желательной. Многие рабочие добровольно переходят с низкооплачиваемой малопродуктивной работы на более высокооплачиваемую и более продуктивную.

Фрикционная безработица, в свою очередь, переходит в структурную безработицу.

Структурная безработица представляет собой изменение структуры общего спроса на рабочую силу. В условиях рыночных отношений спрос на некоторые виды профессии уменьшается или вообще прекращается, а на другие профессии, в том числе и на новые, ранее не существовавшие, увеличивается.

При структурной безработице безработные не могут получить работу без соответствующей переподготовки, дополнительного обучения, а иногда и перемены места жительства. Если фрикционная безработица носит кратковременный характер, то структурная имеет долговременный характер.

4. Пути улучшения использования трудовых ресурсов в сельском хозяйстве.

Эффективность использования трудовых ресурсов.

Главной задачей в сфере труда является более эффективное использование трудовых ресурсов. При этом должны быть обеспечены увеличение объема функционирующего рабочего времени, равномерное его использование в течение года и всемерная экономия труда.

Важными показателями использования трудовых ресурсов в аграрном секторе являются:

- степень вовлечения ресурсов в общественное производство;
- функционирование труда в течение рабочего года и дня;
- сезонный характер использования трудовых ресурсов

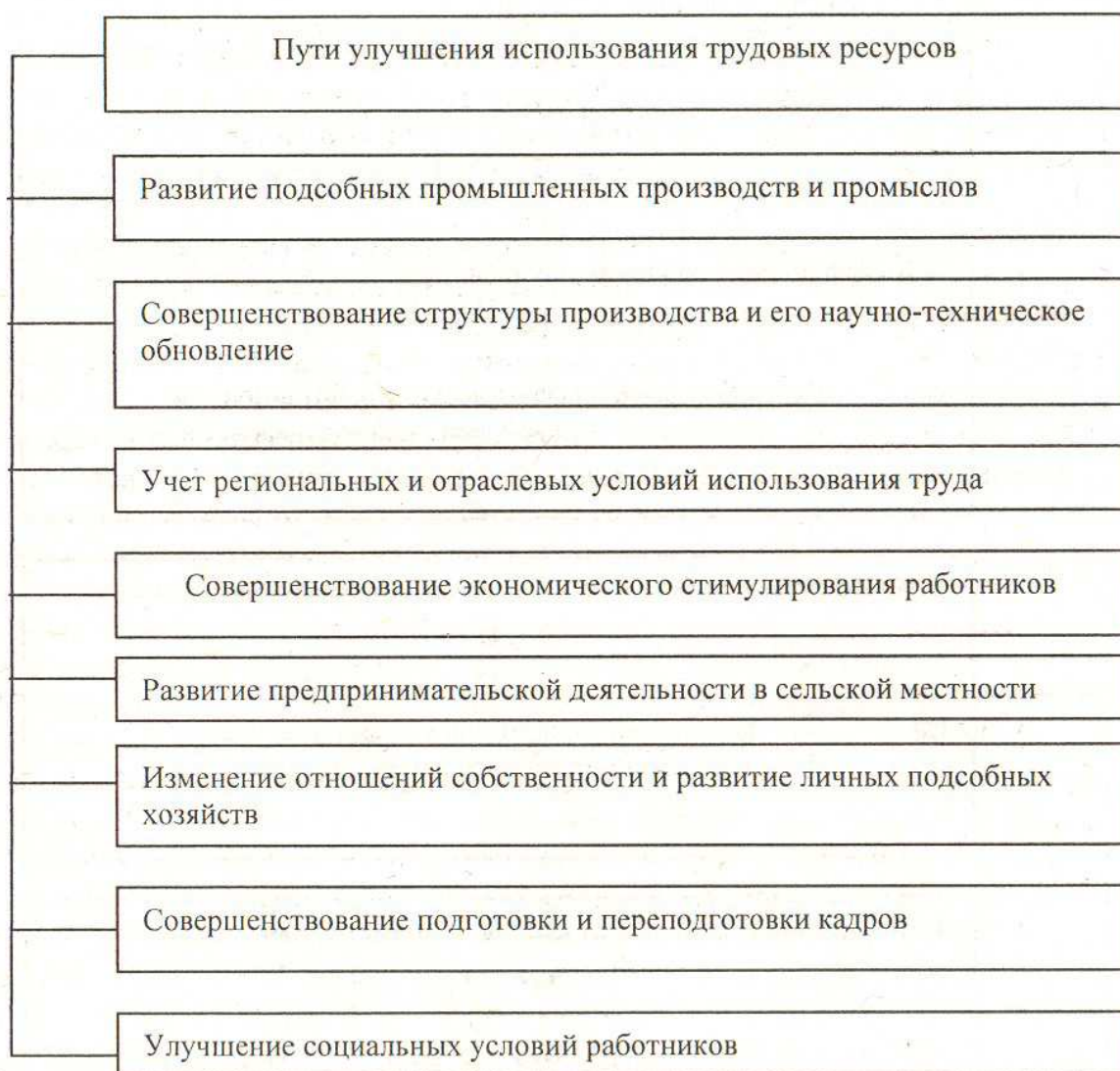
Основной причиной оказывающей влияние на эффективность использования трудовых ресурсов, является сезонность сельскохозяйственного труда. Она вызвана сезонностью производства и несовпадением периода производства с рабочим периодом.

Снижение годовой сезонности труда можно добиться путем совершенствования отраслевой структуры производства, ускоренного развития отраслей животноводства, повышения уровня механизации трудовых процессов, сочетания сельскохозяйственного и промышленного производства (схема 23).

Сезонность труда имеет ряд отрицательных экономических и социальных последствий. Она приводит к недополучению значительного количества валовой продукции, неравномерному расходованию труда и оплате в течение года.

Это служит главной причиной неудовлетворенности работников сельского хозяйства результатами своего труда и приводит к текучести кадров в отрасли.

Схема 23



Лекция 2(1час)

Тема: «Сущность и оценка экономической эффективности сельскохозяйственного производства»

1.2.1 Вопросы лекции:

1. Сущность экономической эффективности сельскохозяйственного производства.
2. Оценка экономической эффективности.
3. Пути повышения экономической эффективности сельскохозяйственного производства.

1.2.2 Краткое содержание вопросов:

1. Сущность экономической эффективности сельскохозяйственного производства.

Эффективность производства – сложная экономическая категория, в которой отражается действие объективных экономических законов и показана одна из важнейших сторон общественного производства – его результативность.

Формы проявления эффективности можно сгруппировать следующим образом:

- по функциональным подсистемам – технологическая, экономическая, социальная;
- по уровню структуры народного хозяйства – народнохозяйственная, отраслевая, на уровне предприятия;
- по отражению затрат (ресурсов) – эффективность затрат труда, производственных затрат, применяемых ресурсов;
- по форме идентификации эффективности – абсолютная и сравнительная.

Повышение экономической эффективности необходимо в связи с ограниченностью приращения некоторых видов ресурсов, изменением стоимости факторов производства, возрастанием потребности рынка в отечественной продукции, усилением требований к качеству продукции и т.д.

Успешное решение задач, стоящих перед каждым предприятием, во многом зависит от повышения экономической эффективности производства.

Экономическая эффективность производства означает результативность производства, то есть достижение максимальных результатов при минимальных затратах и минимальных ресурсах.

При рассмотрении вопроса об экономической эффективности производства необходимо иметь в виду, что эффект и эффективность – понятия неоднозначные. В наиболее общем виде в форме эффекта любого производства выступает его функция – конечный результат, который получает свое воплощение непосредственно в объеме производственных материальных ценностей, экономии затрат и т.д.

Однако как бы не был важен эффект, сам по себе он недостаточно характеризует деятельность предприятия, так как не показывает, ценой каких затрат он получен.

В наиболее общем виде экономическая эффективность (Э) представляет собой сопоставление двух величин: абсолютной величины эффекта с абсолютными величинами затрат и ресурсов. Общая формула эффективности имеет следующий вид:

$$\text{Э} = \frac{\text{Р (результат, эффект)}}{\text{З (затраты)}}$$

Уровень экономической эффективности дает представление о том, ценой каких затрат достигнут экономический эффект. Чем больше эффект и меньше затраты, тем выше экономическая эффективность производства, и наоборот.

Для оценки экономической эффективности народного хозяйства в целом используют уровень производительности труда, который является обобщающим критерием эффективности.

$$K_{эф} = \frac{НД}{P}, \text{ где}$$

НД - национальный доход*;

P - средняя численность работников, занятых в отраслях материального производства.

Эффективность производства имеет не только чисто экономический, но и социальный аспект. Итальянский экономист и социолог Вильфредо Парето (1848-1923) социально-экономическую эффективность национальной экономики в целом определил как состояние, при котором эффективность повышается, если изменения в производстве улучшают благосостояние хотя бы одного члена общества, не ухудшая при этом положения других членов общества.

2. Оценка экономической эффективности.

Необходимость количественного измерения экономической эффективности требует использования системы показателей, с помощью которых определяются величины эффекта и затрат (ресурсов).

Эффект производства на уровне предприятия за определенный период времени (год, квартал, месяц) выражается объемом продукции, который может оцениваться при помощи натуральных, условно-натуральных показателей и в стоимостном выражении. Объем продукции характеризуется валовой товарной и реализованной продукцией.

Валовая продукция - представляет собой исчисленный в денежном выражении суммарный объем продукции. Валовая продукция охватывает как конечную, завершенную, так и промежуточную, незавершенную продукцию, включая комплектующие изделия, полуфабрикаты, продукцию, изготовление которой только начато.

Товарная продукция - объем всей произведенной предприятием конечной продукции.

Реализованная продукция - часть товарной продукции, которая продана.

Результат (эффект) производственной деятельности предприятия характеризуют и такие показатели, как валовой доход, чистый доход и прибыль предприятия. Валовой доход определяется путем исключения из стоимости валовой (товарной) продукции материальных затрат и амортизации. Чистый доход представляет собой разницу между стоимостью валовой (товарной) продукции и полной себестоимостью.

Одним из основных показателей, характеризующих результат (эффект) деятельности предприятия, является прибыль. Прибыль образуется в результате реализации продукции, ее величина определяется разницей между выручкой, полученной от реализации продукции и затратами на ее производство и реализацию.

Второй составляющей показателя экономической эффективности являются затраты (ресурсы). Все затраты (ресурсы) на производство продукции (работ, услуг) подразделяются на текущие и единовременные.

Текущие затраты - это затраты, непосредственно связанные с производством и реализацией продукции и образуют ее себестоимость. Величина текущих затрат зависит от множества факторов. Так, каждый вид продукции может быть произведен из различных видов сырья и материалов, с помощью различных технических средств, при различных формах организации труда и производства.

Основным показателем, характеризующим эффективность текущих затрат, является рентабельность продукции. Она определяется как отношение прибыли от реализации продукции к ее себестоимости.

Единовременные затраты - это затраты, связанные с расширением и обновлением производства. Как правило, это крупные единовременные вложения средств капитального характера. Эффективность единовременных затрат рассчитывается как отношение прироста валового дохода, чистого дохода, прибыли к капитальным вложениям.

В условиях перехода к рыночной экономике одной из важнейших задач каждого предприятия становится экономия затрат (ресурсов). Поэтому для характеристики экономической эффективности деятельности предприятия используют дополнительные показатели: затраты на 1 руб. товарной продукции, материалоемкость, энергоемкость, фондоемкость, трудоемкость продукции*.

Снижение данных показателей характеризует успешность работы предприятия по внедрению новой техники, повышению производительности труда, соблюдению режима экономии в расходовании материальных и денежных ресурсов.

Для оценки эффективности вложений можно сопоставить прибыль и стоимость производственных фондов, этот показатель есть рентабельность фондов. Он рассчитывается как отношение прибыли к среднегодовой стоимости основных производственных фондов и оборотных средств.

3. Пути повышения экономической эффективности сельскохозяйственного производства.

Сущность проблемы повышения экономической эффективности производства состоит в увеличении экономических результатов на каждую единицу затрат в процессе использования имеющихся ресурсов.

Повышение эффективности производства может достигаться как за счет экономии текущих затрат, так и путем лучшего использования действующего капитала.

Важнейшим фактором повышения эффективности был и остается научно-технический прогресс. Автоматизация производства, широкое внедрение прогрессивных технологий, создание и использование новых материалов способствуют снижению трудовых и материальных затрат, а также увеличению производимой продукции.

Эффективность производства зависит напрямую от режима экономии. Ресурсосбережение должно превратиться в решающий источник удовлетворения растущих потребностей в топливе, энергии, сырье и материалах. В решении этих вопросов важная роль принадлежит промышленности. Предстоит создать и оснастить народное хозяйство машинами, оборудованием, обеспечивающими высокую эффективность использования материальных, сырьевых и топливно-энергетических ресурсов, создать и применять высокоэффективные малоотходные и безотходные технологии.

Сегодня в расчете на единицу национального дохода Россия расходует топлива, энергии, металла существенно больше, чем развитые страны. Это приводит к дефициту ресурсов при больших объемах производства, что вынуждает выделять все новые средства для наращивания сырьевой и топливно-энергетической базы.

Повышение эффективности производства в значительной степени зависит от лучшего использования основных фондов. Необходимо интенсивнее использовать

созданный производственный потенциал, добиваться ритмичности производства, максимальной загрузки оборудования, повышать сложность его работы.

Важное место в повышении эффективности производства занимают организационно-экономические факторы. Прежде всего, -это развитие и совершенствование форм организации производства: концентрации, специализации, кооперирования и комбинирования*.

На повышение эффективности оказывает влияние совершенствование форм и методов управления, планирования, экономического стимулирования - всего хозяйственного механизма

Большую роль в решении задач эффективного хозяйствования призвана сыграть наука. Фундаментальные и прикладные исследования по актуальным проблемам ускорения научно-технического прогресса позволяют повысить эффективность производства.

2. МЕТОДИЧЕСКИЕ УКАЗАНИЯ ПО ВЫПОЛНЕНИЮ ЛАБОРАТОРНЫХ РАБОТ - не предусмотрено.

3. методические указания ПО проведению практических занятий

3.1 Практическое занятие ПЗ - 1(0,5 часа)

Тема: «Предмет и метод науки «Экономика сельского хозяйства».

Агропромышленный комплекс и его развитие в рыночных условиях»

3.1.1 Задание для работы:

- 1.Предмет и задачи науки.
- 2.Значение сельского хозяйства в экономике страны.
- 3.Особенности сельского хозяйства как отрасли народного хозяйства.
4. Понятие, состав и структура агропромышленного комплекса.
- 5.Продовольственный комплекс и продуктовые подкомплексы.
- 6.Продовольственная безопасность страны, регионов.
- 7.Понятие, состав и структура агропромышленного комплекса.

3.1.2 Краткое описание проводимого занятия:

В ходе занятия студентами в устной и письменной формах были рассмотрены следующие вопросы:

- 1.Предмет экономики с/х как науки, ее задачи и связь с другими науками.
- 2.Основные методы экономических исследований.
- 3.Роль отрасли сельского хозяйства в жизни общества и экономике страны.
- 4.Основные особенности сельского хозяйства.
- 5.Понятие межотраслевого комплекса.
- 6.Экономическая эффективность АПК и ее показатели.

3.1.3 Результаты и выводы:

Рассмотрели основные задачи и методы науки «Экономика сельского хозяйства», структуру АПК и его состав.

3.1 Практическое занятие ПЗ - 1(0,5часа)

Тема: «Инфраструктура сельского хозяйства.

Специализация и концентрация сельскохозяйственного производства.»

3.1.1 Задание для работы:

1.Экономическое значение производственной инфраструктуры в сельском хозяйстве.

2.Социальная инфраструктура и ее роль в развитии сельского хозяйства.

3.Объективная необходимость аграрных преобразований.

3.1.2 Краткое описание проводимого занятия:

В ходе занятия студентами в устной и письменной формах были рассмотрены следующие вопросы:

1.Понятие и задачи инфраструктуры сельского хозяйства.

2.Направления, по которым классифицируется инфраструктура агропромышленного комплекса

3.Показатели, характеризующие эффективность производственной и социальной инфраструктуры.

3.1.3 Результаты и выводы:

Рассмотрен состав инфраструктуры сельского хозяйства и современная проблематика её развития.

3.1 Практическое занятие ПЗ - 1(1час)

Тема: «Кооперация и интеграционные процессы в сельском хозяйстве.

Земельные ресурсы и эффективность их использования в сельском хозяйстве»

3.1.1 Задание для работы:

1.Экономическая эффективность специализации сельского хозяйства.

2.Понятие и экономическая сущность кооперации и интеграции в сельском хозяйстве.

3.Экономическая эффективность межхозяйственной кооперации.

3.1.2 Краткое описание проводимого занятия:

В ходе занятия студентами в устной и письменной формах были рассмотрены следующие вопросы:

1.Сущность кооперации в сельском хозяйстве.

2.Агропромышленная интеграция в развитии сельского хозяйства.

3.Организационные формы агропромышленной интеграции.

4.Классификация земель государственного земельного фонда по категориям.

5.Государственный земельный кадастр, его состав и задачи. Мониторинг сельскохозяйственных земель.

6.Экономическая оценка земли и показатели, характеризующие эффективность использования земли в сельском хозяйстве.

3.1.3 Результаты и выводы:

Рассмотрены основные вопросы развития интеграционных связей в сельском хозяйстве и основные направления в эффективном использовании земельных ресурсов.

3.2 Практическое занятие ПЗ - 2(0,5часа)

Тема: «Трудовые ресурсы и рынок труда в сельском хозяйстве»

3.2.1 Задание для работы:

1.Понятие и состав трудовых ресурсов.

2.Рынок труда в сельском хозяйстве.

3.Занятость и безработица в сельском хозяйстве.

3.2.2 Краткое описание проводимого занятия:

В ходе занятия студентами в устной и письменной формах были рассмотрены следующие вопросы:

1. Сущность и понятие категории труда как основного фактора производства.
2. Особенности использования трудовых ресурсов в сельском хозяйстве.
3. Эффективность использования трудовых ресурсов.

3.2.3 Результаты и выводы:

Понять сущность современного рынка труда в РФ и Оренбургской области.

3.2 Практическое занятие ПЗ - 2(0,5часа)

Тема: «Основные и оборотные фонды в сельском хозяйстве и эффективность их использования. Издержки производства и цены на сельскохозяйственную продукцию»

3.2.1 Задание для работы:

1. Оценка и износ основных средств производства.
2. Обеспеченность и эффективность использования основных средств производства.
3. Понятие, экономическая сущность и состав оборотных средств.
4. Экономическая эффективность использования оборотных средств.
5. Издержки производства в сельском хозяйстве: понятие, виды и методика определения.
6. Себестоимость сельскохозяйственной продукции: понятие, виды и классификация затрат.
7. Пути снижения себестоимости сельскохозяйственной продукции.

3.2.2 Краткое описание проводимого занятия:

В ходе занятия студентами в устной и письменной формах были рассмотрены следующие вопросы:

1. Средства производства в сельском хозяйстве и принципы их деления на основные и оборотные.
2. Источники формирования основных фондов сельскохозяйственных предприятий.
3. Производственные оборотные фонды и средства обращения в сельском хозяйстве, их состав.
4. Система показателей, характеризующих эффективность использования оборотных средств.
5. Основные направления повышения эффективности использования основных и оборотных средств.
6. Себестоимость продукции и её виды.
7. Состав затрат и методические основы исчисления себестоимости.

3.2.3 Результаты и выводы:

Проанализированы факторы и пути снижения себестоимости продукции сельского хозяйства и эффективность использования основных и оборотных средств.

3.2 Практическое занятие ПЗ - 2(1час)

Тема: «Сущность и оценка экономической эффективности сельскохозяйственного производства»

3.2.1 Задание для работы:

1. Сущность, понятие и значение интенсификации сельского хозяйства.
2. Уровень интенсивности сельского хозяйства: понятие и методика определения показателей.
3. Экономическая эффективность интенсификации сельского хозяйства.

3.2.2 Краткое описание проводимого занятия:

В ходе занятия студентами в устной и письменной формах были рассмотрены следующие вопросы:

1. Виды экономической эффективности сельскохозяйственного производства.
2. Показатели экономической эффективности использования материально-технических ресурсов.
3. Валовой доход, чистый доход, прибыль и рентабельность в сельскохозяйственных организациях.

3.2.3 Результаты и выводы:

Рассмотрели пути повышения экономической эффективности сельскохозяйственного производства.

3.3 Практическое занятие ПЗ - 3(1час)

Тема: «Понятие инвестиций и инвестиционной деятельности»

3.3.1 Задание для работы:

1. Экономическая и социальная эффективность инвестиций.
2. Сущность капитальных вложений. Чистые инвестиции. Анализ инвестиций.
3. Факторы, влияющие на формирование инвестиций.

3.3.2 Краткое описание проводимого занятия:

В ходе занятия студентами в устной и письменной формах были рассмотрены следующие вопросы:

1. Инвестиции в сельском хозяйстве.
2. Виды ценных бумаг в сельском хозяйстве.
3. Классификация долгосрочных инвестиций в сельскохозяйственное производство.
4. Порядок анализа инвестиций в сельском хозяйстве.

3.3.3 Результаты и выводы:

Рассмотрена современная инвестиционная политика.

3.3 Практическое занятие ПЗ - 3(1час)

Тема: «Состав инвестиционной сферы. Принципы инвестиционной деятельности. Экономическая эффективность капитальных вложений»

3.3.1 Задание для работы:

1. Инвестиции в сельское хозяйство: понятие, экономическая сущность и эффективность их использования.
2. Экономическая сущность и эффективность капитальных вложений.
3. Источники инвестиций и капитальных вложений в рыночных условиях.
4. Эффективность инвестиций в сельском хозяйстве.
5. Капитальные вложения и их структура в сельском хозяйстве.

3.3.2 Краткое описание проводимого занятия:

В ходе занятия студентами в устной и письменной формах были рассмотрены следующие вопросы:

1. Капитальные вложения и как они подразделяются в сельском хозяйстве.
2. Основные направления капитальных вложений в сельском хозяйстве.
3. Эффективность капитальных вложений в сельском хозяйстве.

4. Основные пути повышения экономической эффективности капитальных вложений в сельском хозяйстве.

3.3.3 Результаты и выводы:

Проанализированы основные направления капитальных вложений и эффективность их использования в сельском хозяйстве.

4. МЕТОДИЧЕСКИЕ УКАЗАНИЯ ПО ПРОВЕДЕНИЮ СЕМИНАРСКИХ ЗАНЯТИЙ – не предусмотрено.