

**ФЕДЕРАЛЬНОЕ ГОСУДАРСТВЕННОЕ БЮДЖЕТНОЕ ОБРАЗОВАТЕЛЬНОЕ
УЧРЕЖДЕНИЕ ВЫСШЕГО ОБРАЗОВАНИЯ
«ОРЕНБУРГСКИЙ ГОСУДАРСТВЕННЫЙ АГРАРНЫЙ УНИВЕРСИТЕТ»**

**МЕТОДИЧЕСКИЕ УКАЗАНИЯ ДЛЯ ОБУЧАЮЩИХСЯ
ПО ОСВОЕНИЮ ДИСЦИПЛИНЫ**

Б1.Б.04 ЭКОНОМИЧЕСКАЯ ТЕОРИЯ

Направление подготовки 35.03.06 Агроинженерия

Профиль подготовки Электрооборудование и электротехнологии

Форма обучения заочная

СОДЕРЖАНИЕ

1. Конспект лекций	3
1.1 Лекция № 1 Базовые понятия о производстве и воспроизводстве	3
1.2 Лекция № 2 Теория производства и поведение фирмы	5
1.3 Лекция № 3 Макроэкономическая нестабильность. Экономический рост и циклы ...	12
 2. Методические материалы по проведению практических занятий	16
2.1 Практическое занятие № ПЗ-1 Общая характеристика рыночного механизма	16
2.2 Практическое занятие № ПЗ-2 Макроэкономика: содержание и основные показатели общественного производства	19
2.3 Практическое занятие № ПЗ-3 Государственное регулирование рыночной экономики: фискальная и денежно-кредитная политика государства	21

1. КОНСПЕКТ ЛЕКЦИЙ

1.1 Лекция №1 (2 часа).

Тема: «Базовые понятия о производстве и воспроизводстве»

1.1.1 Вопросы лекции:

1. Потребности и блага, их сущность и классификация.
2. Ресурсы производства и факторы производства. Ограниченность ресурсов.
3. Экономический выбор. Кривая производственных возможностей. Экономический рост.

1.1.2 Краткое содержание вопросов:

1. Потребности и блага, их сущность и классификация.

В зависимости от носителя потребности можно разделить на индивидуальные и коллективные; по конкретности – на материальные и нематериальные.

Совокупность благ и услуг делится на экономические блага, имеющиеся в ограниченном количестве и свободные, количество которых неограниченно. По степени важности для человека блага делят на существенные, культурные, роскоши; по субъекту использования – на частные и общественные; по конкретности – вещественные и услуги; по назначению – потребительские и производственные; по взаимоотношению – комплементарные (или взаимодополняемые), субституты (или взаимозаменяемые) и системные.

В основе функционирования экономики как хозяйственной системы лежат потребности людей.

Потребность – *нужда в чем-либо или состояние удовлетворенности, которое человек желает продлить или из которого желает выйти.*

Потребности отдельных людей характеризуются как *личные*, которые подразделяются на физиологические, социальные и духовные. Подобное деление обусловлено биологической, социальной и духовной сущностью человека.

Физиологические потребности определены тем, что человек как представитель животного мира должен удовлетворять потребности в энергетическом обеспечении своего организма, поддержании в нем необходимого обмена веществ, безопасности и т.д.

Будучи существом социальным, каждый человек занимает определенное место в обществе, общается с определенным кругом людей, а это рождает *потребности социального характера*. Например, возникает потребность в самоутверждении, общении, занятии политикой, благотворительностью и т.д.

Духовные потребности людей обусловлены внутренним миром человека, стремлением «уйти в себя», самоуглубиться, сконцентрироваться на том, что не связано с физиологическими и социальными потребностями. Такие потребности побуждают к занятию искусством, культурой, религией не ради удовлетворения физиологических и социальных нужд, а из внутреннего духовного побуждения, из стремления понять высший смысл своего существования.

В целом потребности людей можно представить в виде пирамиды, в основании которой лежат физиологические, а на ее вершине духовные потребности.

Потребности людей имеют тенденцию к росту. Устойчивость этой тенденции позволяет ученым говорить о существовании *закона возвышения потребностей*. Его художественную интерпретацию можно проследить в сказках А.С. Пушкина «О золотой рыбке» и «О золотом петушке».

С точки зрения морали, нравственности, интересов развития человека как личности, потребности делят на истинные и мнимые, разумные и неразумные, даже вредные для человека. Современная экономическая теория игнорирует подобное деление,

принимая сам факт наличия потребностей, а их безграничный рост рассматривает как одну из основных аксиом.

Потребности, рождая желание обладать тем, что их может удовлетворить, выступают как исходный пункт экономической деятельности людей, поскольку лишь часть человеческих потребностей может быть непосредственно удовлетворена природным окружением. Большую их часть, причем все возрастающую людям приходится производить самим. Вот почему экономику можно рассматривать как *систему удовлетворения потребностей людей*.

Необходимость заниматься экономической деятельностью рождает *производственные потребности*. Эти потребности в том, что способно обеспечить процесс производства. Поскольку производство возникает вследствие необходимости удовлетворения личных потребностей, то можно говорить об их производном характере. Соответственно, рост личных потребностей предполагает рост производственных потребностей. Удовлетворение потребностей происходит в процессе потребления. Наличие личных и производственных потребностей обуславливает деление потребления на личное и производственное. *Личное потребление* обеспечивает удовлетворение личных потребностей, *производственное* - производственных.

Потребности удовлетворяются через потребление различных благ. *Благо* - это все то, что удовлетворяет потребность.

Всю совокупность необходимых людям благ можно разделить на следующие типы:

Если благо, например маргарин, способно заменить другое (масло), то такое благо предстает как *субститут*, то есть *благо-заменитель*.

Существуют также *комплиментарные* - взаимодополняющие блага. Их полезность обеспечивается при совместном использовании. Например, полезность автомобиля проявляется в полной мере при наличии бензина, магнитофон требует кассет, стол - стула и т.д.

К *свободным* относятся блага, которые людям дает сама природа прямо и непосредственно. Люди их потребляют уже в силу своего существования. Многие из свободных благ поступают в процесс производства и потребления без ограничений. Таковыми, например, являются атмосферный воздух, солнечный свет, тепло, многие полезные для людей атмосферные и космические явления.

Экономические блага являются результатом производства как экономической деятельности людей и выступают в форме продукта. Чтобы иметь и потреблять такие блага, их надо произвести. В силу этого экономические блага (или продукты) являются *ограниченными*, что обуславливает особую важность экономики как системы удовлетворения потребностей людей.

В свою очередь, *экономические блага делятся на материальные и нематериальные*.

Материальными благами называются вещи, способные удовлетворять ту или иную потребность. Особенность материальных благ заключается в том, что они содержат материал природы, их можно использовать, хранить, после потребления они превращаются в отходы.

Способность материальных благ храниться, накапливаться, особым образом потребляться позволяет их подразделять на текущие и капитальные.

К *текущим* - относят вещи, полезность которых используется в течение относительно короткого времени, иногда нескольких минут: можно быстро выпить бутылку лимонада, съесть котлету или пирожок. Более продолжительное время используются текущие блага многоразового пользования, как, например, одежда и обувь. К *капитальным* благам относят здания, сооружения, оборудование, станки - все то, что служит годами, десятками, а иногда и сотнями лет.

К *нематериальным* благам относятся услуги, представляющие собой действия людей по удовлетворению определенного рода личных и производственных

потребностей. Особенность услуг заключается в том, что их нельзя хранить, перевозить, запастись впрок, их производство и потребление совпадает во времени, как, например, лекция преподавателя в студенческой аудитории. Важно при этом иметь в виду, что оказание услуг возможно при наличии соответствующих материальных благ. Та же лекция, к примеру, требует аудитории, столов, стульев и т.д.

С учетом способности благ удовлетворять личные и производственные потребности они подразделяются на блага потребительского и производственного назначения.

К *потребительским благам* относятся предметы потребления и личные услуги. Одни из них могут потребляться индивидуально (продукты питания, одежда, обувь и т.п.), другие - коллективно или совместно, как это происходит с услугами театров и кино.

К *производственным благам* относятся средства производства и услуги, необходимые для производства предметов потребления, других средств производства и услуг. Это производственные здания, сооружения, оборудование, услуги грузового транспорта и т.п.

2. Ресурсы производства и факторы производства. Ограниченность ресурсов.

Процесс производства благ невозможен без наличия ресурсов, называемых **факторами производства**. Под фактором вообще понимается все то, что оказывает воздействие на что-либо. Под фактором производства понимаются вещи и услуги, обеспечивающие производственный процесс.

Экономическая теория выделяет *три фактора производства*, называя их землей, трудом и капиталом. Конкретное содержание каждого из этих факторов нами будет рассмотрено отдельно. Сейчас нам необходимо получить самое общее представление о них, соответствующим образом классифицировав их.

Первый фактор, именуемый *землей*, предоставляет окружающая экономика природная Среда. К нему относятся блага природы, обеспечивающие процесс производства.

Второй фактор - *труд* обеспечивают люди как производители и субъекты производства.

Третий фактор - *капитал* представляет собой вещи производственного назначения, созданные в процессе производства.

Деление элементов экономики на личные и вещественные дает основание и факторы производства делить на два подобных вида. К *личным факторам* относится труд, который зависит от субъектов экономики как производителей. К *вещественным факторам* относятся земля и капитал.

Кроме того, факторы производства выступают в двух формах: как *естественные* - земля и как *общественные* - труд и капитал. Естественные факторы предоставляет сама природа. Соответственно, ее состояние, природно-климатические условия той или иной страны, наличие на ее территории полезных ископаемых и всего того, что можно использовать в производстве, характеризуют степень обеспеченности страны природными факторами.

Труд и капитал оказываются в зависимости от общества и состояния самой экономики.

Все перечисленные выше ресурсы (факторы производства) объединяет общее свойство – ограниченность (ограниченное количество), поэтому перед экономикой постоянно стоит вопрос альтернативного выбора: увеличение производства одного товара означает отказ от производства другого.

3. Экономический выбор. Кривая производственных возможностей. Экономический рост.

Противоречия между ресурсами (их ограниченность и редкость) и потребностями (их безграничность), разрешается путем выбора тех товаров, которые следует производить, и тех товаров, от которых следует отказаться

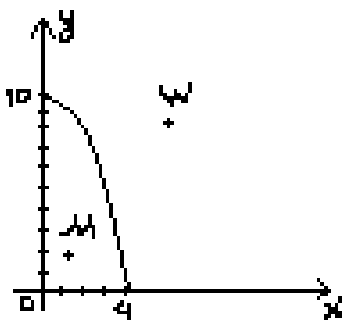
Помимо этого проблема нехватки ресурсов решается путем полного вовлечения в производство всех возможных ресурсов (полная занятость ресурсов). На этой основе достигается получение наиболее возможного объема продаж.

Производственные возможности - это то максимальное количество товаров и услуг в определенном их наборе, которое может быть одновременно произведено за данный период при данных ресурсах и технологии.

При этом все рабочие ресурсы используются наиболее полно и эффективно.

Альтернатива - необходимость выбора между взаимоисключающими возможностями.

Вид продукта	Производственные альтернативы				
	А	Б	В	Г	Д
Книги	0	1	2	3	4
Станки	10	9	7	4	0



Кривая производственной возможности на графике представляет собой линию, на которой отражена граница производственной возможности, на которой представлены альтернативные варианты максимально возможных объемов одновременного производства и станков и книг в различных сочетаниях. При этом больше станков означает меньше книг и наоборот. В точке М производство неэффективно, т. к. ресурсы полностью не заняты, и здесь есть резервы для увеличения производства одного продукта без сокращения выпуска другого. В точке W проявляется недостаток ресурсов, поэтому производство невозможно.

Вмененные издержки - это то, от чего мы отказываемся, когда выбираем одну из двух альтернатив. Это цена выбора или упущенная выгода при смене производственных альтернатив. Она определяется пользой, стоимостью или количеством тех благ, которые принесены в жертву при выборе других альтернативных благ. Каждое следующее увеличение количества одного продукта заставляет жертвовать количеством другого продукта.

В экономике действует закон возрастания *вмененных издержек*. Суть этого закона в том, что по мере увеличения выпуска любого продукта вмененные издержки производства каждой новой единицы растут. Главной причиной действия такого закона является не полная взаимозаменяемость различных продуктов (потери на перестройку).

При смене производственных альтернатив в условиях ограниченности и полной занятости ресурсов приходится переключать на новое производство все менее приспособленные для него ресурсы из других хозяйственных сфер.

С течением времени ресурсы и технологии прогрессивно меняются: увеличивается количество рабочей силы, средств производства, повышается их качество, совершенствуются технологии. Это расширяет возможности производства, отодвигая на графике линию Графика Производственных Возможностей дальше от центра координат.

Располагая информацией о своих возможностях, общество каждый раз решает 3 главные проблемы:

1. Что производить.
2. Как производить товары и услуги (используя какие ресурсы и технологии).
3. Для кого производить (ориентация на потребителя и проблема ценообразования).

1.2 Лекция №2 (2 часа).

Тема: «Теория производства и поведение фирмы»

1.2.1 Вопросы лекции:

1. Производственные факторы и производственная функция. Закон убывающей отдачи (предельной производительности).
2. Издержки производства и прибыли: бухгалтерский и экономический подходы.
3. Издержки в краткосрочном периоде. Условие максимизации прибыли.
4. Издержки в долгосрочном периоде. Эффект масштаба.

1.2.2 Краткое содержание вопросов:

1. Производственные факторы и производственная функция. Закон убывающей отдачи (предельной производительности).

Теория производства отражает процесс превращения производственных ресурсов (таких как труд, земля и капитал) в готовый продукт .

Производство продукции может осуществляться различными способами. Например, сливочное масло можно произвести трудоемким (ручным) способом или капиталоемким способом с применением машинного оборудования. Технология производства отражает разнообразные способы соединения производственных факторов для производства определенного объема продукции. При этом в качестве факторов производства могут выступать земля, капитал, труд, предпринимательская активность. Некоторые из них (технические характеристики оборудования, качество земли и т.д.) можно считать на данном отрезке времени более или менее определенными. Другие факторы (цены на сырье, уровень спроса на выпускаемую продукцию и т.д.) могут за тот же период времени существенным образом изменяться. Роль третьих факторов (психологический климат в коллективе, мотивация труда и т.д.) трудно поддается адекватному количественному определению.

Технология производства может быть представлена в виде *производственной функции*.

Производственная функция характеризует зависимость между количеством применяемых ресурсов и результатами производства.

Общая форма зависимости: $Y = f(x_1, x_2, \dots, x_n)$, где Y - результирующий показатель, x_1, x_2, \dots, x_n - факторы производства.

Следует отметить, что производственная функция указывает максимальный выпуск продукции, который может произвести предприятие при каждом отдельном сочетании факторов производства. Термин максимальный выпуск продукции предполагает здесь экономическую эффективность производства.

Конкретный вид связи между результирующим показателем и факторами в производственной функции зависит от характера исследуемых процессов и может быть представлен самыми различными видами линейных и нелинейных уравнений. Наибольшее распространение получили линейные многофакторные функции:

$$Y = a_0 + a_1x_1 + a_2x_2 + \dots + a_nx_n$$

Производственные функции нашли широкое применение в экономических исследованиях. На их основе может быть определена эффективность использования производственных ресурсов. Их применяют для анализа, планирования и прогнозирования на различных уровнях управления сельскохозяйственным производством.

В теории производства традиционно используют двухфакторную производственную функцию вида:

$$Q = f(L, K)$$

в линейной форме $Q = a_0 + a_1 \cdot L + a_2 \cdot K$, характеризующую зависимость между максимально возможным объемом выпуска продукции (Q) и количествами применяемых ресурсов труда (L) и капитала (K).

Как уже было показано в разделе 1, в краткосрочном периоде количество одного ресурса остается постоянным, тогда как количество другого может изменяться. В этом случае изменяются пропорции, в которых применяются производственные ресурсы. Расширение производства в краткосрочном периоде исследуется с помощью *закона убывающей производительности переменного фактора*.

При анализе производства с одним переменным фактором используются понятия *общего, среднего и предельного продукта* переменного ресурса.

Общий продукт (TP) — суммарное количество продукции, произведенное за определенный период времени.

Средний продукт (AP) — количество продукции в расчете на одну единицу переменного фактора. $AP = TP/L$.

Предельный продукт (MP) — изменение величины общего продукта за счет ввода в производство одной дополнительной единицы переменного фактора. $MP = \Delta Q / \Delta L$.

Допустим, некоторая условная фирма использует в процессе производства только два фактора: капитал и труд. Капитал представляет собой постоянный ресурс (10 единиц), а труд — переменный. При этом достигаются следующие результаты производства продукции за месяц:

Труд, единиц	0	1	2	3	4	5	6
Выпуск продукции, единиц	0	10	30	51	60	65	66

Определим общий, средний и предельный продукт труда (табл. 2.2) и построим соответствующие кривые на графиках (рис. 2.6 и 2.7).

2.2. Общий, средний и предельный продукт

Количество единиц капитала (K)	Количество единиц труда (L)	Общий продукт (TP)	Средний продукт (AP)	Предельный продукт (MP)
10	0	0	0	
10	1	10	10	10
10	2	30	15	20
10	3	51	17	21
10	4	60	15	9
10	5	65	13	5
10	6	66	11	1

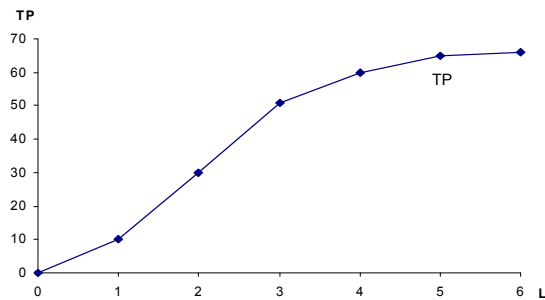


Рис. 2.6. Кривая общего продукта

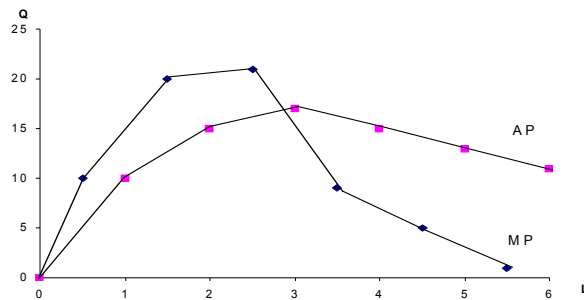


Рис. 2.7. Кривые среднего и предельного продукта

Анализ кривых общего, среднего и предельного продукта позволяет выявить следующие закономерности:

- Величина общего продукта возрастает с увеличением использования переменного ресурса.
- Кривая TP на начальном участке имеет "вогнутый" характер (одинаковые приращения переменного ресурса дают все возрастающие приращения общего продукта), а затем становится "выпуклой" (приращения общего продукта начинают уменьшаться).
- Средний и предельный продукт сначала возрастают, а затем начинают снижаться.
- Кривые MP и AP всегда начинаются из одной точки (при бесконечно малом приращении аргумента значения средних и предельных величин совпадают).
- На начальном этапе кривая MP всегда возрастает быстрее, чем кривая AP.
- Кривая MP пересекает кривую AP в точке ее максимального значения. До тех пор, пока кривая MP лежит выше кривой AP, величина среднего продукта возрастает. Когда кривая MP располагается ниже кривой AP, средний продукт уменьшается.
- Кривая MP пересекает ось абсцисс в точке максимального значения кривой TP. Пока величина предельного продукта больше нуля, общий продукт возрастает. Когда предельный продукт становится отрицательным, величина общего продукта начинает снижаться.

Подобная конфигурация кривых отражает действие закона убывающей производительности (отдачи) переменного фактора.

Закон убывающей производительности переменного фактора гласит, что если в процессе производства возрастает использование переменного фактора, а остальные производственные факторы остаются неизменными, то непременно наступит момент, когда каждая дополнительная единица переменного фактора будет добавлять к общему продукту все меньшую и меньшую величину.

Это равносильно утверждению, что при тех же условиях непременно наступит момент, когда начнут уменьшаться значения предельного продукта.

Строго говоря, возможна ситуация, когда предельный продукт станет равным нулю (например, дополнительный рабочий ничего не прибавит к общему продукту) и даже отрицательным (значит, новый рабочий стал уже просто мешать производству, и общий

продукт сокращается). Так, при внесении удобрений наступает момент, когда дополнительное количество удобрений приводит к снижению урожайности.

2. Издержки производства и прибыль: бухгалтерский и экономический подходы.

Понятие “издержек производства” связано с производственными ресурсами. Для организации производства необходимы капитал, рабочая сила, сырье, предпринимательские способности. Издержки представляют собой общий объем платежей за эти ресурсы. Они включают в себя стоимость сырья и материалов, проценты по заемным средствам, заработную плату, рентные платежи за землю и т.д.

Издержки могут быть определены двумя способами:

- как стоимость израсходованных ресурсов в фактических ценах приобретения (бухгалтерский подход),
- как стоимость других благ, которые можно было бы получить при наиболее выгодном из всех возможных альтернативных направлений использования тех же ресурсов (экономический подход).

В первом случае говорят о *фактических издержках производства*, во втором — об *альтернативных (вмененных) издержках* или издержках упущенных возможностей. Так, альтернативные издержки на пшеницу, выращенную на каком-то участке земли, можно представить как стоимость кукурузы, которая могла бы быть получена, если бы участок был использован под эту культуру.

Для оценки деятельности предприятия категория альтернативных (вмененных) издержек имеет определяющее значение. Для понимания этого термина рассмотрим следующий пример.

Пусть предприниматель располагает наличными на сумму 10 тыс. руб. и полностью использует их в производстве — покупает сырье, нанимает рабочих и т. д. В конце года он производит и продает товаров на 11 тыс. руб., т.е. превышение его доходов над расходами составляет 1 тыс. руб. Известно также что, если бы он положил эти деньги в банк под 12% годовых, то в конце года он смог бы получить 11,2 тыс. руб. Значит, делая выбор в пользу производства, предприниматель отказался от альтернативного использования своих средств и упустил возможность получить 11,2 тыс. руб. Это и есть вмененные издержки. Предприниматель в итоге не заработал 1 тыс. руб., а потерял 0,2 тыс. руб.

Издержки на использование какого-либо ресурса, измеренные с точки зрения выгоды, которая упущена из-за неиспользования этого ресурса наилучшим альтернативным путем, называется *альтернативными (вмененными) издержками*.

Издержки упущенных возможностей проявляются всякий раз, когда приходится делать выбор из какого-то набора ограниченных ресурсов. Организуя производство товара А, предприниматель упускает возможность производить альтернативный товар В и выгоды, связанные с этим.

Следует различать явные и неявные издержки предприятия.

Явные издержки определяются суммой расходов предприятия на оплату покупаемых ресурсов (сырья, материалов, топлива, энергии, рабочей силы и т.п.).

Неявные издержки определяются стоимостью ресурсов, находящихся в собственности данного предприятия.

Величина неявных издержек приравнивается к тем денежным платежам, которые могли бы быть получены при использовании этих ресурсов наилучшим альтернативным путем.

- Для собственника капитала неявными издержками является прибыль, которую он мог бы получить, вложив свой капитал не в данное, а в какое-либо иное дело или предприятие.
- Для крестьянина такими неявными издержками будет арендная плата,

которую он мог бы получить, сдав свою землю в аренду.

- Для предпринимателя в качестве неявных издержек можно рассматривать заработную плату, которую он мог бы получить за такой же по характеру труд, работая на найму.

Альтернативой использования объектов длительного пользования (зданий и сооружений, машин и оборудования) могла бы быть их продажа по рыночным ценам и вложение вырученных средств в банк под рыночную ставку процента. У владельца капитального имущества есть и другая альтернатива. Он может сдать его в аренду.

Различные концепции издержек предполагают и различные концепции прибыли.

Экономическая прибыль представляет собой разницу между общим доходом предприятия (выручкой) и альтернативными (вмененными) издержками на все ресурсы, использованные в производстве.

Следует иметь в виду, что, если предприятие в результате своей деятельности полностью покрывает вмененные издержки, значит, не было более выгодного альтернативного применения используемых им ресурсов.

Ситуация, когда общая выручка равна издержкам (экономическая прибыль равна нулю), вполне удовлетворительна для предприятия, поскольку все ресурсы приносят выгоду, по крайней мере не меньшую, чем они бы приносили, если бы их использовали наилучшим альтернативным путем. В этом случае предприятие имеет *нормальную прибыль*. Таким образом, нормальная прибыль включается в сумму издержек.

Бухгалтерская прибыль превышает экономическую на величину издержек, связанных с использованием собственных ресурсов предприятия.

Бухгалтерская прибыль представляет собой сумму прибыли предприятия до вычета неявных издержек, оцененных как издержки упущенных возможностей.

Экономическая прибыль есть избыток бухгалтерской прибыли по сравнению с нормальной. Именно экономическая, а не бухгалтерская прибыль служит критерием успеха предприятия, эффективности использования им имеющихся ресурсов. Ее наличие или отсутствие является стимулом привлечения дополнительных ресурсов или соответственно перетекания их в другие сферы использования.

Приведем условный пример расчета бухгалтерской и экономической прибыли, чтобы показать, в чем состоит разница этих понятий (табл. 3.1).

Бухгалтерская прибыль в данном примере составляет: 2000 тыс. руб. \square 1500 тыс. руб. = 500 тыс. руб. Экономическая прибыль: 2000 тыс.руб. \square (1500 тыс. руб.+ 550 тыс.руб) = \square 50 тыс. руб.

3.1. Расчет бухгалтерской и экономической прибыли, тыс. руб.

	Бухгалтерский расчет	Экономический расчет
Выручка	2000	2000
Явные издержки:	1500	1500
сырье и материалы	600	600
топливо и энергия	200	200
зарплата	500	500
проценты по заемным средствам (ставка 10%)	200	200
Неявные издержки:	—	550
альтернативная ценность времени предпринимателя	—	50
альтернативная ценность собственного капитала в 5000 тыс.руб. (ставка 10 %)	—	500
Бухгалтерская прибыль	500	—
Экономическая прибыль		-50

Как показывают расчеты, при положительной бухгалтерской прибыли (500 тыс. руб.) экономическая прибыль может быть отрицательной (□ 50 тыс. руб.). Это значит, что предпринимателю выгоднее выйти из дела и найти себе иное занятие, которое приносило бы ему минимум 50 тыс. руб., а изъятый из предприятия собственный капитал в 5000 тыс. руб. вложить в ценные бумаги, приносящие минимум 10% годового дохода (500 тыс. руб.).

Нельзя полагать, что один из рассмотренных подходов к определению издержек и прибыли правильный, а все остальные - нет. У каждого из них своя область применения. Экономисты обычно предпочитают экономический подход, поскольку он важен для принятия решений. Но в ряде случаев дать своевременную и точную оценку издержек упущенных возможностей трудно. Поэтому для целей налогообложения при распределении прибыли предприятия используют бухгалтерский подход.

3. Издержки в краткосрочном периоде. Условие максимизации прибыли.

В краткосрочном периоде выделяют общие, постоянные, переменные, средние и предельные издержки.

Общие издержки (STC) — суммарные издержки предприятия, связанные с выпуском определенного объема готовой продукции.

Общие издержки делятся на *постоянные издержки* (FC) и *переменные издержки* (VC). $STC = FC + VC$.

Постоянные издержки (FC) — издержки, величина которых в данный период времени не зависит от объема производства продукции.

К постоянным издержкам относят издержки на содержание зданий, сооружений, оборудования, административно-управленческие расходы, арендную плату, процент с кредита, страховые взносы и др.

Переменные издержки (VC) — издержки, величина которых непосредственно зависит от объема производства продукции.

К переменным издержкам относят, как правило, издержки на сырье, материалы и рабочую силу.

Средние издержки — издержки производства в расчете на единицу продукции. $SATC = STC/Q$.

Средние общие издержки (SATC) подразделяются на средние постоянные (AFC) и средние переменные (SAVC). $SATC = AFC + SAVC$.

$$AFC = FC/Q. \quad SAVC = VC/Q.$$

Предельные издержки (SMC) — изменение общих издержек, связанное с ростом выпуска продукции на одну дополнительную единицу.

$$SMC = \Delta STC / \Delta Q.$$

Так как общие постоянные издержки не меняются, то постоянные предельные издержки равны нулю. Поэтому предельные издержки - это всегда предельные переменные издержки.

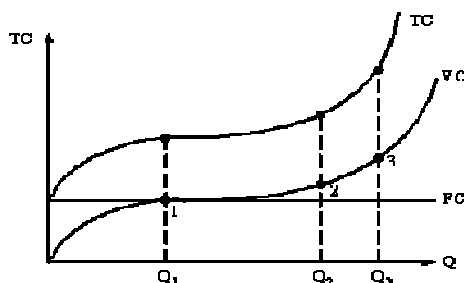
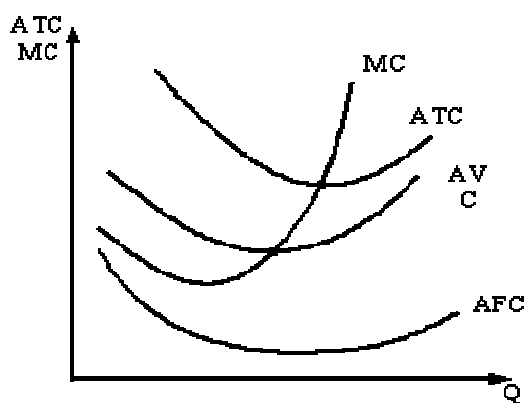


Рис. 3.2. Кривые общих, постоянных и переменных издержек

- Постоянные издержки (FC) изображаются линией, параллельной оси абсцисс.
- Переменные (VC) и общие (STC) издержки увеличиваются с ростом объема производства.
- Кривую общих издержек STC можно получить путем вертикального суммирования линий FC и VC
- До определенного уровня выпуска кривые STC и VC являются выпуклыми, а после него – вогнутыми, что соответствует меняющейся отдаче переменного ресурса.

Динамика средних общих, средних переменных, средних постоянных и предельных издержек показана на рис. 3.3.



- Средние постоянные издержки (AFC) при увеличении объема производства снижаются, поскольку $FC = \text{const}$.

- Средние общие (SATC), средние переменные (SAVC) и предельные (SMC) издержки с ростом выпуска продукции сначала уменьшаются, а затем, достигнув некоторого минимального уровня, начинают расти.

Рис. 3.3. Кривые средних и предельных издержек

С точки зрения минимизации издержек фирма оптимизирует свою деятельность в точке, где кривая средних общих издержек (SATC) достигает минимума. В нашем примере при заданном количестве капитала и существующей организации производства предприятие должно нанять четырех рабочих, что даст ему возможность произвести 60 единиц товара. Если предприятие будет выпускать меньше товара, то оно будет недогружать капитальное оборудование. Предприятие будет экономить на переменных факторах (нанимать меньше рабочих), но растущие в таком случае издержки упущенных возможностей капитала превзойдут эту экономию. Иными словами, при выпуске продукции меньше 60 единиц предприятию выгоднее использовать свои производственные мощности наилучшим альтернативным путем (например, сдать в аренду). Когда объем продукции превысит 60 единиц, предприятие полностью исчерпает резервы использования капитала и отдача каждого дополнительного рабочего начнет падать. В этом случае предпринимателю выгоднее использовать затрачиваемые на найм дополнительного рабочего средства наилучшим альтернативным путем (допустим, положить деньги в банк).

Графически средние издержки определяются *тангенсом наклона луча*, проведенного из начала координат, до точки на кривой STC или VC, соответствующей определенному объему выпуска. Очевидно, что эти углы будут минимальны при объемах q_2 и q_3 (рис. 3.4). Следовательно, минимум средних общих издержек будет достигаться именно при таких объемах производства: $SATC(q_3) = \min$, $SAVC(q_2) = \min$.

Заметим, что минимум средних общих и средних переменных издержек достигается, когда соответствующие средние издержки равны предельным. В точках А и В лучи, проведенные из начала координат, совпадают с касательными к кривым STC и VC соответственно. Поэтому кривая SMC пересекает кривые SATC и SAVC в точках их минимальных значений А и В соответственно.

Графически предельные издержки определяются *тангенсом угла наклона касательной* к кривой STC (или VC) в точке, соответствующей тому или иному объему выпуска. Очевидно, что угол наклона касательной к кривой STC в точке ее перегиба С меньше угла наклона касательной в любой другой точке STC. Следовательно, минимум SMC достигается при объеме выпуска q_1 , которому соответствует точка перегиба С на

кривой STC. Вплоть до достижения объема q_1 предельные издержки убывают, а при дальнейшем увеличении выпуска возрастают.

Рассмотрим основные соотношения между различными средними и предельными издержками:

- кривые SATC и SAVC достигают минимума, когда предельные издержки равны средним;
- когда кривые SATC и SAVC убывают, предельные издержки ниже средних;
- когда кривые SATC и SAVC возрастают, предельные издержки выше средних;
- кривая SAVC достигает минимума при меньшем объеме выпуска, чем SATC, поскольку увеличение средних общих издержек наступает лишь при условии, когда продолжающееся снижение средних постоянных издержек перекрывается ростом средних переменных.

Поскольку $SAVC = VC/Q$, а $VC = L \cdot W$, где W - заработная плата и $Q = AP \cdot L$, где L - величина переменного фактора (труд), то:

$$SAVC = (L \cdot W) / (AP \cdot L) = W/AP \quad (3.3)$$

Так как величина W не меняется, то из (3.3) следует, что величины средних переменных издержек и среднего продукта обратно пропорциональны. Отсюда, средние переменные издержки достигают наименьшего значения в точке, где средний продукт максимален.

Можно также показать, что $SMC = W / MP$. Таким образом, закон неизбежности уменьшения предельного продукта можно трактовать как закон неизбежного возрастания предельных издержек.

4. Издержки в долгосрочном периоде. Эффект масштаба.

В долгосрочном периоде выделяют общие, средние и предельные издержки. В долгосрочном периоде нет постоянных издержек и, следовательно, деления издержек на постоянные и переменные.

Кривая долгосрочных издержек (LTC) может быть получена на основе множеств изоквант, представляющих некоторую производственную функцию, и изокост, характеризующих определенное соотношение цен.

Важнейшим фактором, определяющим конфигурацию кривых долгосрочных издержек, является характер отдачи от масштаба.

Поскольку в долгосрочном периоде нет постоянных издержек, кривые LTC при любом характере отдачи от масштаба исходят из начала координат.

- При постоянной отдаче от масштаба кривая LTC имеет вид прямой линии или луча, исходящего из начала координат. Это значит, что общие издержки увеличиваются в той же пропорции, в какой растет объем производства. И это понятно, поскольку выпуск в этом случае растет пропорционально увеличению объема применяемых ресурсов, а цены последних рассматриваются как неизменные.

- При возрастающей отдаче рост выпуска опережает рост объемов применяемых ресурсов. Это значит, что издержки на выпуск $2Q^*$ будут несколько меньше, чем удвоенные издержки на выпуск Q^* . Поэтому кривая LTC выпукла, общая сумма издержек с увеличением выпуска возрастает, но возрастает все медленнее.

- При убывающей отдаче от масштаба для удвоения выпуска требуется более чем в двое увеличить количество применяемых ресурсов. Очевидно, что при неизменных ценах издержки будут расти быстрее, чем выпуск. Этому соответствует вогнутая конфигурация кривой LTC.

Как уже отмечалось ранее, во многих производствах возрастающая отдача от масштаба сменяется при достижении определенного объема выпуска убывающей. Производственной функции с таким переменным характером отдачи от масштаба

соответствует и меняющаяся конфигурация кривой долгосрочных издержек. До определенного уровня производства кривая LTC выпукла, а после него - вогнута.

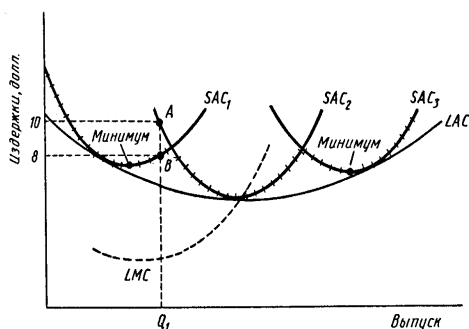


Рис 3.6. Издержки в долгосрочном периоде

Кривые издержек в краткосрочном и долгосрочном периодах находятся в определенных соотношениях.

Допустим, что в какой-то отрасли возможно создание предприятий лишь трех размеров - малого, среднего и крупного. Это предполагает, что и оборудование, и машины, идущие на оснащение этих предприятий, также выпускаются лишь трех типов размеров: малые, средние и крупные.

На рис. 3.7 представлены кривые средних краткосрочных издержек каждого из этих трех типов предприятий. Очевидно, что если в длительном периоде планируется выпуск в объеме q_1 , предпочтительным окажется предприятие первого типа, если в объеме q_2 - второго и т.д. Сложнее обстоит дело, если выпуск планируется в объеме q_1' или q_2' . В этих случаях средние издержки двух предприятий будут одинаковы (кривые SATC пересекаются). Тогда выбор может быть сделан и в пользу предприятия меньшей мощности (экономия капиталовложений) и в пользу предприятия большей мощности (в расчете на дальнейший рост выпуска).

Но допустим, что выпуск планируется в объеме q_1 . Для этого достаточно небольшой мощности предприятия, которому соответствует кривая $SATC_1$. В действительности же может потребоваться увеличить выпуск до q_2 . Это, как видим, достижимо на тех же мощностях при средних издержках ATC_1 . И в рамках короткого периода это единственно возможное решение.

Однако в длительном периоде целесообразно (и возможно) провести реконструкцию предприятия, ориентируясь на увеличение мощности до среднего уровня, что позволит выпустить тот же объем продукции q_2 при меньшем уровне издержек ATC_2 .

Таким образом, планируя развитие, предприятие ориентируется на достижение минимальных средних издержек при каждом данном уровне выпуска. Кривая долгосрочных средних издержек представляет *огнивающую* для бесконечно большого числа кривых краткосрочных издержек. Именно вдоль этой кривой предприятие осуществляет выбор производственной мощности в долгосрочном периоде.

Рис. 3.8 показывает типичный случай, при котором минимальные средние издержки являются самыми низкими для производства средних размеров. Кривая LATC имеет такую же U-образную конфигурацию, как и кривые SATC, но с менее выраженной крутизной. Это значит, что средние долгосрочные издержки, как и краткосрочные, сначала снижаются, достигают минимума (в точке A), а затем возрастают. Левая, снижающаяся ветвь LATC характеризует экономичность от масштаба, правая, возрастающая - неэкономичность от масштаба. При этом симметричная (относительно точки A) конфигурация кривой LATC совсем необязательна.

Заметим также, что точки минимальных средних издержек самого маленького и крупнейшего из предприятий не находятся на кривой долговременных средних издержек вследствие возрастающей и падающей отдачи от масштаба на долгосрочном этапе. Например, небольшое предприятие, действующее с минимальными средними издержками нерентабельно, потому что у более крупного предприятия есть преимущество из-за

возрастающей отдачи от масштаба, дающее возможность выпускать продукцию с более низкими средними издержками.

Планируя производственную деятельность на будущее, необходимо оценивать потенциальные возможности расширения производства. Укрупнять производство следует только в том случае, когда есть уверенность, что увеличение объема производства будет сопровождаться одновременным снижением средних издержек. В точке А наступает глобальный минимум, где и соответствующая кривая SATC, и кривая LATC достигают наименьших значений. Любая попытка фирмы добиться одновременного расширения производства и сокращения средних издержек будет безуспешна. В точке глобального максимума А предприятие оптимизирует свою деятельность в долгосрочном периоде.

1.3 Лекция №3 (2 часа).

Тема: «Макроэкономическая нестабильность. Экономический рост и циклы.»

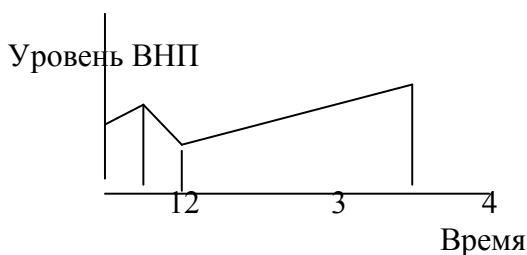
1.3.1 Вопросы лекции:

1. Циклическое развитие экономики. Типология экономических циклов.
2. Безработица и её основные формы. Экономические и социальные издержки безработицы
3. Инфляция: сущность, причины возникновения и виды.
4. Социально-экономические последствия инфляции и меры борьбы с ней. Взаимосвязь безработицы и инфляции. Кривая Филлипса.

1.3.2 Краткое содержание вопросов:

1. Циклическое развитие экономики. Типология экономических циклов.

Динамика макроэкономических процессов в экономике характеризуется неравномерностью ее развития. Спад чередуется подъемами деловой активности. Колебательная экономическая динамика наблюдается уже в течение 170 лет. Первые экономические кризисы рынка отмеченные учеными датируются 1821 г. в Англии и 1840 г. в Германии. Американский экономист И.Шумпетер отмечал, что эволюция по своей сути - процесс, который движется циклами.



Если представить экономический цикл графически, то можно выделить 4 фазы:

1. *Кризис* (рецессия, спад), т.е. резкое сокращение объемов производства. Он характеризуется падением цен, уменьшением спроса, затовариванием продукции, сокращением инвестиций, безработицей, кризисом неплатежей, массовым банкротством. Выживают только сильные предприятия, обладающие современной технологией и низкими издержками производства. Обычно спад продолжается недолго.

Более длительным кризис выглядит тогда, когда его объединяют с последующей депрессией.

2. *Депрессия* (стагнация) - когда спад производства останавливается и происходит процесс приспособления экономики к новым условиям. Производство осуществляется в малом объеме. Товарные запасы сокращаются. Предприниматели еще не рискуют

вкладывать средства в развитие бизнеса, хотя цены и условия хозяйственной жизни стабилизируются. При этом продолжает сохраняться высокий уровень безработицы.

3. *Оживление*, которое характеризуется тенденцией к увеличению производства. На этой фазе начинаются инвестиции в бизнес, сокращается безработица, наблюдается оживление, которое, как правило, охватывает отрасли производящие средства производства. Это ведет к созданию новых предприятий. Оживление заканчивается достижением предкризисного уровня ВВП. Затем начинается подъем экономики.

4. *Подъем (бум)* – период, в который наблюдается бурный рост экономики. Производится масса новых товаров. Поток инвестиций достигает максимальной величины. Наблюдается рост объема производства, сокращается безработица. Подъем деловой активности выводит экономику на новый уровень ВВП и заканчивается началом нового падения объемов производства, что свидетельствует о начале нового экономического цикла.

Во второй половине 20 века обнаруживается тенденция к относительному ослаблению циклических колебаний. Современные кризисы, происходящие в условиях инфляции, не сопровождаются падением цен.

Кроме 7-12 - летнего цикла в экономике наблюдаются более длительные циклы периодом 40-60 лет. Они получили название "большие циклы Кондратьева" по имени русского экономиста, впервые описавшего в 1928 г. этот феномен. Они связаны с периодами роста достижений научно-технического прогресса и структурной перестройкой экономики.

Между обычными деловыми циклами и длинными волнами существует взаимосвязь. Длинные волны "вмещают" несколько деловых циклов, оказывают влияние на их ход и специфику. Борьба нового со старым обновляет экономику и дает импульс дальнейшему развитию.

Причинами цикличности являются:

- кризисы недопотребления населения, связанные с неравномерным распределением доходов, вызывающие спад потребления и перепроизводство;
- диспропорциональность (или неравновесие) экономики, обусловленное отсутствием правильных пропорций между отраслями, стихийными действиями предпринимателей;
- кризисы, порожденные внешними условиями - политическими, демографическими, природными;
- войны, революции, политические потрясения;
- колебания численности населения земного шара;
- открытие крупных месторождений полезных ископаемых, мощные прорывы фундаментальной науки, создание новых технологий, которые кардинальным образом меняют структуру экономики;
- особое место занимает психологическая теория происхождения кризисов, согласно которой каждой фазе цикла свойственна своя психологическая картина, формирующая отношение к инвестициям. Паника кризисного состояния ведет к сокращению инвестиций и наоборот - при буме, активном росте наблюдается повышенный интерес к инвестициям. Тем самым формируется неравномерность инвестиционного влияния на множество факторов, как внутренних, так и внешних. Как видим, экономические циклы в развитии экономики играют роль своеобразного разрушителя старого и созидателя нового.

2. Безработица и её основные формы. Экономические и социальные издержки безработицы.

Рынок труда или рабочей силы является одним из главных элементов рыночной экономики. На любом рынке, в т.ч. и на рынке труда, формируется спрос и предложение. Спрос на рабочую силу предъявляют предприниматели, а предлагают рабочую силу ее

собственники. Но рынок труда не является совершенным рынком. Наемные работники слабо информированы о спросе на их труд, о наличии вакантных мест и т.п. При этом предложение труда определяется желанием работать за определенную плату.

Равновесный случай на рынке труда – когда уровень заработной платы устанавливается в точке равновесия спроса и предложения. Но это идеальный случай, в реальности рынок труда не стабилен.

К примеру, в результате деятельности профсоюзов или в результате забастовок наемные рабочие поднимают уровень заработной платы. В этом случае предприниматели вынуждены сокращать спрос на рабочую силу, так как высокая заработная плата увеличивает издержки производства и тем самым сокращает прибыль, что не выгодно предпринимателям. Высокий уровень заработной платы увеличивает предложение рабочей силы. В этом случае несколько работников борются за высокооплачиваемое рабочее место. В результате предложение рабочей силы превышает спрос на нее, что влечет за собой избыток рабочей силы или безработицу. Под *безработицей* принято понимать ситуацию в экономике, при которой часть трудоспособного населения становится относительно избыточной.

Напротив если предприниматель или государство, пользуясь своим монопольным правом, устанавливает уровень заработной платы ниже точки рыночного равновесия, то это ведет к дефициту рабочей силы. Иными словами, спрос на рабочую силу превысил предложение.

Виды безработицы многообразны, выделяют следующие основные из них: *фрикционную, структурную, циклическую*.

Фрикционная или добровольная безработица относится к тем работникам, которые не работают по причине перемены места работы, связанной с переездом на новое место жительства, в поисках лучших условий работы, сезонным характером работы и т.п.

Структурная безработица связана со структурными изменениями в экономике, когда одни предприятия на подъеме и им требуется дополнительное количество работников, а другие предприятия – на спаде и вынуждены сокращать рабочие места. В этом случае, рынок рабочей силы не может быстро реагировать на изменения, т.к. наемных работников, уволенных с предприятия, зачастую, если такое возможно, необходимо переучивать на другие профессии.

Наиболее болезненный вид безработицы – *циклическая*. Она происходит при кризисных явлениях в экономике, когда проявляется общая тенденция к спаду производства.

Фрикционная и структурная безработицы связаны с естественными процессами и совершенно неизбежны для любой экономики и в совокупности составляют *естественный уровень безработицы*. По подсчетам экономистов, естественный уровень безработицы во многих развитых странах составляет 5-6%. Конечно, безработица, превышающая естественный уровень, влечет за собой большие экономические и социальные издержки. *Фактический уровень безработицы* помимо естественного уровня включает в себя циклическую безработицу.

Американский экономист Артур Оукен (1928-1980 г.г.) вывел зависимость между уровнем безработицы и уменьшением объема валового национального продукта (ВНП). Он определил, что если фактический уровень безработицы превышает естественный уровень на 1%, то при этом объем ВНП уменьшается на 2 - 3%.

3. Инфляция: сущность, причины возникновения и виды.

Инфляция – обесценение денежной единицы, выраженное устойчивым повышением общего уровня цен.

Сущностью инфляции является дисбаланс между совокупным предложением и совокупным спросом в сторону превышения последнего над первым. Этот дисбаланс возникает по разным причинам и проявляется в разных формах.

В рыночной экономике наблюдается открытая инфляция – происходит повышение уровня цен. В экономике с фиксированными ценами возникающая недостаточность принимает форму дефицита. Это скрытая форма инфляции, или подавленная инфляция. Однако инфляция не означает, что все цены в экономике страны стремятся к повышению. Цены могут колебаться одновременно с разной скоростью и разнонаправленно на межотраслевом и внутриотраслевом уровне. Такая инфляция называется несбалансированной. Ее достаточно сложно выявить и регулировать, по сравнению со сбалансированной инфляцией, где изменение цен на микрорынках происходит однонаправленно и сравнительно одинаковыми темпами.

Открытая инфляция измеряется в темпах прироста уровня цен за год и подсчитывается по следующей формуле: $\pi = (P_1 - P_0) / P_0 * 100\%$, где π – темп инфляции в процентах за год, P_1 – уровень цен данного года, P_0 – уровень цен предшествующего года.

По темпам инфляция делится на умеренную (ползучую), галопирующую и гиперинфляцию.

Умеренная инфляция – инфляция с темпами до 10% в год. Это низкий темп инфляции, при котором обесценение денег настолько незначительно, что сделки заключаются в номинальных ценах.

Галопирующая инфляция – инфляция с темпами от 10% до 200% в год. Деньги обесцениваются быстро, поэтому в качестве цен для сделок либо используют устойчивую валюту, либо в ценах учитываются ожидаемые темпы инфляции на момент платежа.

Гиперинфляция – инфляция с темпом более 200% в год. Для стран с неустойчивой экономикой, развивающейся или переходной, критерий гиперинфляции значительно выше.

Источники инфляции могут быть разделены на факторы, лежащие со стороны спроса, и на факторы, лежащие на стороне предложения. Следовательно, можно говорить об инфляции спроса и инфляции издержек.

Инфляция спроса – это тип инфляции, которая вызвана причинами, лежащими на стороне совокупного спроса. Избыточный спрос ведет к взлету цен. Инфляция спроса имеет место тогда, когда происходит увеличение совокупного спроса, несбалансированное ростом предложения. При инфляции спроса кривая AD смещается вправо. Цены и выпуск продукции меняются в одном направлении – они растут. Считается, что основным фактором инфляции спроса является рост предложения денег не обеспеченный ростом предложения товаров и услуг. Увеличение предложения денег ведет к увеличению совокупного спроса, который если не обеспечивается ростом совокупного предложения, вызывает повышение уровня цен.

Инфляция издержек – вид инфляции, возникающий вследствие увеличения средних издержек на единицу продукции, это инфляция со стороны предложения. Она означает рост издержек производства, опережающий рост реального дохода и производительности труда. Рост издержек производства обусловлен тремя причинами: удорожанием сырья и топлива, повышением заработной платы, увеличением косвенных налогов и акцизов. При инфляции издержек кривая AS смещается влево. Цены и выпуск продукции изменяются в противоположном направлении – цены растут, а объем производства сокращается.

Причины инфляции. Выделяют внутренние и внешние причины инфляции.

Внутренние причины:

- деформация экономики, проявляющаяся в значительном отставании отраслей, производящих предметы потребления от отраслей, производящих средства производства;
- дефицит государственного бюджета, связанный с увеличением государственных расходов;
- диспропорции на микро- и макро-уровнях, являющиеся проявлением циклического развития экономики;
- монополия государства на внешнюю торговлю;

- монополия крупнейших корпораций, фирм, компаний на установление цен на рынках;
- высокие налоги, процентные ставки за кредит.

Внешние причины:

- структурные мировые кризисы. Они сопровождаются ростом цен на сырье, нефть и т.д. Их импорт становится поводом для резкого повышения цен монополиями, товары и услуги которых, пересекая границы своих стран, экспортируют в то же время другие страны и инфляцию.
- обмен банками национальной валюты на иностранную. Он вызывает потребность в дополнительной эмиссии бумажных денег, что пополняет каналы денежного обращения.

4. Социально-экономические последствия инфляции и меры борьбы с ней. Взаимосвязь безработицы и инфляции. Кривая Филлипса.

Инфляция оказывает сильное воздействие на занятость. В 1958 году английский экономист А. Филлипс предложил графическую модель инфляции спроса, выражающую такое воздействие. Используя в своей работе данные английской статистики за 1861-1956 гг., он построил кривую, наглядно показывающую обратную зависимость между изменением ставок заработной платы и уровнем безработицы. По кривой А. Филлипс установил, что увеличение безработицы в Англии сверх 2.5-3% приводило к резкому замедлению роста цен и заработной платы. Филлипс сделал вывод, что правительство может использовать увеличение инфляции для борьбы с безработицей. Позднее этот вывод теоретически аргументировал экономист Р. Липси.

Также была создана модификация кривой Филлипса для разработок экономической политики. Эту работу проделали американские экономисты Р. Солоу и известный большинству студентов по одному из учебников, П. Самуэльсон. Они заменили в этой кривой ставки заработной платы на темп роста товарных цен или инфляцию. При помощи этой кривой стало возможным рассчитывать равновесие между достаточно высокими уровнями занятости и производства и определенной стабильностью цен.

Если правительство рассматривает уровень безработицы в стране как чрезвычайно высокий, то для его понижения проводятся бюджетные и денежно-кредитные мероприятия стимулирующие спрос. Это приводит к расширению производства и созданию новых рабочих мест. Норма безработицы снижается, но одновременно темпы инфляции возрастают. Такие манипуляции могут вызвать “перегрев” экономики и как следствие кризисные явления. Такая ситуация вынуждает правительство ввести кредитные ограничения, сократить расходы из государственного бюджета и т.д. В результате этих возвратных действий правительства уровень цен снизится, а безработица возрастет.

Неоднократная практика экономического регулирования показала, что этот метод может быть применен только на короткие периоды, поскольку в долгосрочном плане (5-10 лет), несмотря на высокий уровень безработицы, инфляция продолжает нарастать, что объясняется целым рядом обстоятельств. Среди этих обстоятельств необходимо выделить политику совокупного спроса. Стремление правительства ценой инфляции “купить” более низкий уровень безработицы успешны только тогда, когда у хозяйствующих агентов удастся создать так называемые “ложные ожидания”, а попросту - обмануть. Так, работающие по найму, наблюдая рост ставок номинальной заработной платы, увеличивают предложение труда. И тогда, как и предполагалось в концепции Филлипса, рост инфляции может уменьшить безработицу. Однако со временем работники распознают, что на все возрастающую заработную плату можно приобрести все меньше товаров и услуг. Иллюзиям приходит конец: работающие по найму не намереваются более увеличивать предложение вслед за увеличением заработной платы. Особое внимание на эти взаимосвязи обратил еще в 60е гг. американский экономист М. Фридмен, который подчеркивал неэффективность борьбы с безработицей путем “накачивания”

совокупного спроса инфляционными мероприятиями. Ведь в момент, когда население преодолевает свои ложные ожидания, трезво оценивает, что повышение номинальных ставок не адекватно повышению покупательной способности их заработной платы, тогда инфляция будет сопровождаться не ростом предложения труда, а, наоборот, его сокращением, т.е. растущей безработицей.

Установлено, что кривая Филлипса может быть использована для борьбы с безработицей лишь в условиях умеренной инфляции с постоянным темпом. При неожиданных экономических потрясениях темп инфляции возрастает также неожиданно и может сопровождаться резким ростом безработицы. Иными словами, соотношение, установленное кривой Филлипса не действительно для длительных периодов времени. Переливание безработицы в инфляцию по этому методу опасно для экономики из-за непредсказуемых последствий. Вследствие этой негативной черты правительства большинства западных стран, в том числе США и Англии, перешли к теории естественного уровня безработицы, которая используется по сей день. Суть этой теории состоит в том, что в долгосрочном плане приемлемый уровень инфляции возможен только при естественном уровне безработицы. Естественный уровень безработицы должен определяться структурой рынка рабочей силы с учетом информации о потребностях в различных отраслях. Необходимо заметить, что и эта политика обеспечения естественного уровня безработицы и снижение уровня инфляции до умеренных и стабильных не всегда достигает своих целей. При всех положительных факторах этого метода у него существует довольно важный недостаток: при достижении естественного уровня безработицы инфляция продолжает некоторое время как бы по инерции усиливаться: ее темпы не могут быстро сократиться. Также необходимо заметить, что естественный уровень безработицы не всегда является социально приемлемым.

Антиинфляционная политика – макроэкономическая политика, направленная на стабилизацию общего уровня цен, смягчение инфляционной остроты.

Антиинфляционная политика осуществляется посредством стратегии и тактики, предусматривающих систему мер, связанную с борьбой с инфляционными процессами. Первым направлением является регулирование совокупного спроса. Поднять уровень совокупного предложения можно за счет создания эффективного спроса, который формируется государственным заказом и дешевым кредитом. Эти меры приводят к сокращению спада и уменьшению безработицы. Но при этом происходит углубление дефицита государственного бюджета, который не должен покрываться дополнительной эмиссией денег. Сокращение дефицита возможно за счет государственных займов, которые можно погасить в будущем.

Во втором случае предполагается, что источником инфляции является избыточность денежной массы. Соответственно, используется метод шоковой терапии, который позволяет резко сократить темпы роста денежной массы и быстро сбить инфляцию. Однако этот метод сопровождается значительным спадом производства и сокращением занятости.

2. МЕТОДИЧЕСКИЕ МАТЕРИАЛЫ

ПО ПРОВЕДЕНИЮ ПРАКТИЧЕСКИХ ЗАНЯТИЙ

2.1 Практическое занятие № ПЗ-1 (2 часа).

Тема: «Общая характеристика рыночного механизма»

2.1.1 Задание для работы:

1. Спрос. Закон спроса. Факторы, влияющие на изменение спроса. Парадоксы закона спроса.
2. Предложение. Закон предложения. Факторы, влияющие на предложение.

3. Взаимодействие спроса и предложения. Рыночное равновесие. Механизм изменения рыночного равновесия.
4. Эластичность спроса и предложения.

2.1.2 Краткое описание проводимого занятия:

1) *Самостоятельная подготовка студентов в объеме учебных заданий.* Работа по данной теме предусматривает повторение лекционного материала, изучение материала, представленного в учебном пособии Войтов, А.Г. Экономическая теория: Учебник для бакалавров / А.Г. Войтов. – М.: Издательско-торговая корпорация «Дашков и К^о», 2012. Кроме того, для более глубокого изучения темы рекомендуется изучить дополнительный материал (см. список дополнительной литературы). Простой же пересказ содержания лекций не является залогом получения высокой оценки.

2) *Проверка подготовленности студентов к занятиям путем проведения собеседования или дискуссии.* Вопросы формируются таким образом, чтобы студенту было необходимо провести анализ, сопоставление или обобщение изученного материала.

Вопросы по данной теме:

1. В чем смысл закона спроса и каково его графическое отражение?
3. Дайте характеристику неценовых факторов рыночного спроса. В чем особенность их отражения на графике?
3. В чем заключается закон предложения и как выглядит его график?
4. Каковы неценовые факторы рыночного предложения и особенность их графического отражения?
6. Что такое рыночная цена и как она устанавливается?
7. Почему коэффициент эластичности спроса на предметы роскоши в отличие от коэффициента на стандартные товары имеет положительный знак?

3) Выполнение практических заданий

1. На рынке кваса в поселке Холодный ключ спрос предъявляют две группы потребителей – местные жители и отдыхающие. Функция спроса на квас местных жителей имеет вид $q_{D1} = 25 - p$, а функция спроса отдыхающих - $q_{D2} = 15 - 0,5p$, где q_{D1} и q_{D2} - величины индивидуального спроса на квас (в литрах в день), а p – цена кваса (рублей за литр). Определите величину рыночного спроса при цене, равной 20 рублям.

2. В поселке Алхимик спрос на керосин формируют два типа потребителей: горожане, имеющие летние домики в поселке (100 человек), и жители, постоянно проживающие в поселке (200 человек). Известно, что функция спроса каждого потребителя первого типа имеет вид $q_{D1} = 50 - p$, тогда как каждого потребителя второго типа - $q_{D2} = 60 - 2p$. Определите величину рыночного спроса при цене, равной 22 денежным единицам?

3. В Лапландии упряжки для оленей производят две фирмы. Их функции индивидуального предложения соответственно имеют вид $q_{S1} = -9 + 3p$ и $q_{S2} = -25 + 5p$, где q_{S1} и q_{S2} - величины индивидуального предложения упряжек (штук), а p – цена упряжек (тысяч марок). Определите величину рыночного предложения при цене 6 тысяч марок за упряжку.

4. В таблице приведены некоторые данные в соотношениях между величиной спроса и величиной предложения при различных ценах на рынке кактусов.

Спрос и предложение кактусов при различных уровнях цен

Цена (в руб.)	Объем спроса (в шт.)	Объем предложения (в шт.)	Избыточный спрос (в шт.)	Избыточное предложение (в шт.)	Объем продаж (в шт.)
10	1 800				200
11			1 250		450
12	1 100	600			
13		900	0		
14				400	700

Заполните пропуски.

5. Имеются следующие данные, характеризующие различные ситуации на рынке консервированных грибов.

Спрос и предложение консервированных грибов при различных уровнях цен

Цена (в руб.)	Объем спроса (в тыс. банок в год)	Объем предложения (в тыс. банок в год)
4	70	10
8	60	30
12	50	50
16	40	70
20	30	90

А) Постройте кривую спроса и кривую предложения на основе приведенных в таблице данных.

Б) Если рыночная цена за банку грибов равна 4 руб., что характерно для данного рынка – избыток или дефицит? Каковы их размеры?

В) Если рыночная цена за банку грибов составит 16 руб., что характерно для данного рынка – избыток или дефицит? Каковы их размеры?

Г) Чему равна равновесная цена на рынке?

Д) Рост потребительских доходов повысил потребление консервированных грибов на 15 тыс. банок при каждом уровне цен. Каковы будут равновесная цена и равновесный объем производства?

6. Спрос на товар представлен уравнением $Q_D = 21 - P$, а предложение товара – уравнением $Q_S = 4P - 9$.

А) Найдите равновесную цену и равновесное количество товара.

Б) Предположим, что государство установило «потолок» цены товара 4 руб. Подсчитайте размеры дефицита, который возникает в результате государственного вмешательства.

Решение: В условиях рыночного равновесия объем спроса и объем предложения равны. Поэтому мы можем приравнять оба уравнения: $Q_D = Q_S$, или $21 - P = 4P - 9$. Таким образом определяется равновесная цена (P_E). $P_E = 6$.

Равновесный объем продаж (Q_E) рассчитывается подстановкой найденного значения P_E в одну из функций Q_D или Q_S . $Q_E = 15$.

При фиксированной цене (P) объем спроса рассчитывается подстановкой этой цены в функцию спроса, а объем предложения – подстановкой ее в функцию предложения. Если государство установит «потолок» цены на уровне 4 руб., объем спроса (Q_D) будет равен 17 единицам, а объем предложения (Q_S) – 7 единиц.

Объем неудовлетворенного спроса или излишек предложения определяется разницей между Q_D и Q_S . В нашем случае на рынке образуется товарный дефицит, равный разнице между объемом спроса и объемом предложения – 10 единиц.

Ответ: А) $P_E = 6$, $Q_E = 15$;

Б) дефицит, равный 10 ед.

7. Найдите выручку, если спрос задан уравнением $Q_D = 1000 - 50P$, а предложение – уравнением $Q_S = -50 + 20P$.

8. Спрос на картофельные чипсы описывается функцией $Q_d = 135 - 5P$, а предложение – зависимостью $Q_s = 2P - 33$. Определите:

А) равновесную цену и равновесное количество;

Б) величину избыточного предложения при цене, равной 26 рублям за пачку;

В) величину избыточного спроса при цене, равной 20 рублям за пачку.

9. Функция спроса на рынке образовательных услуг представлена уравнением $Q_D = 1\,000 - 35P$, а функция предложения – уравнением $Q_S = 5P + 600$, где P – рыночная цена за час, а Q_D и Q_S – объемы спроса и предложения (в часах). Государство ввело фиксированную цену на услугу в размере 3 у. е. за час. Определите последствия данного шага для потребителей и производителей.

10. Функция предложения настольных часов описывается как $Q_S = 3P - 60$, а спрос на них как $Q_D = 360 - 3P$. Правительство устанавливает налог $t = 10$ руб. на каждую единицу продаж. Определить: равновесную цену (P_E) и равновесный объем продаж (Q_E) до налогообложения, равновесную цену (P'_E) и равновесный объем продаж (Q'_E) после налогообложения.

Решение: В точке равновесия предложение равно спросу $Q_D = Q_S$, т.е. $3P - 60 = 360 - 3P$; $6P = 420$. Отсюда равновесная цена $P_E = 70$. Равновесный объем продаж $Q_E = 360 - 3 \cdot 70 = 150$.

Новая функция предложения выводится исходя из того, что выручка продавца от продажи единицы продукции в результате налогообложения уменьшается на величину налога (на 10 руб.). В итоге функция примет вид: $Q'_S = 3(P - 10) - 60 = 3P - 90$.

Приравняем новую функцию предложения и функцию спроса: $Q'_S = Q_D$; $3P - 90 = 360 - 3P$. Отсюда новая равновесная цена составит $P'_E = 75$.

Равновесный объем продаж $Q'_E = 360 - 3 \cdot 75 = 135$.

Ответ: А) $P_E = 70$, $Q_E = 150$, $P'_E = 75$, $Q'_E = 135$.

11. Функция спроса на зарубежные компакт-диски определена как $Q_D = 500 - 3P$, а функция предложения - $Q_S = 2P - 100$, где P – цена диска, Q – объем продаж, млн. шт. Правительство страны установило импортную квоту в размере 80 млн. шт. Определите: равновесную цену (P_E) и равновесный объем продаж (Q_E) до установления квоты; равновесную цену (P'_E) и равновесный объем продаж (Q'_E) после введения квотирования.

Комментарий: В случае введения квот (предельного объема продаж) на рынке может быть реализовано не более определенного количества товара. Если квота устанавливается на уровне ниже равновесного объема продаж, то произойдет повышение равновесной цены и снижение равновесного объема продаж на рынке. Если квота устанавливается на уровне выше равновесного объема продаж, то она не оказывает влияния на рыночное равновесие.

4) Для самооценки полученных знаний по теме *выполнение тестов*.

2.1.3 Результаты и выводы:

В результате проведения практического занятия созданы условия для восприятия темы, установлена связь с предыдущими темами курса. Поставлены задачи, создающие логическое мышление студентов. Тема практического занятия усвоена.

2.2 Практическое занятие № ПЗ-2 (2 часа).

Тема: «Макроэкономика: содержание и основные показатели общественного производства»

2.2.1 Задание для работы:

1. Понятие макроэкономики, ее цели и инструменты анализа.
2. Основные субъекты макроанализа. Макроэкономический кругооборот и воспроизводство экономических благ.
3. Характеристика основных макроэкономических показателей. Их взаимосвязь.

2.2.2 Краткое описание проводимого занятия:

1) *Самостоятельная подготовка студентов в объеме учебных заданий.* Работа по данной теме предусматривает повторение лекционного материала, изучение материала, представленного в учебном пособии Войтов, А.Г. Экономическая теория: Учебник для бакалавров / А.Г. Войтов. – М.: Издательско-торговая корпорация «Дашков и К^о», 2012. Кроме того, для более глубокого изучения темы рекомендуется изучить дополнительный материал (см. список дополнительной литературы). Простой же пересказ содержания лекций не является залогом получения высокой оценки.

2) *Проверка подготовленности студентов к занятиям путем проведения собеседования или дискуссии.* Вопросы формируются таким образом, чтобы студенту было необходимо провести анализ, сопоставление или обобщение изученного материала.

Вопросы по данной теме:

1. В чем особенности предмета макроэкономики и его отличие от предмета микроэкономики?
2. Какие ученые и экономические школы внесли наиболее существенный вклад в развитие макроэкономики?
3. Дайте определение ВВП и ВНП и покажите различия между ними.

3) Выполнение практических заданий

1. Об экономике некоторой страны в 2013 году известны следующие данные (в млн. ден. ед.): проценты – 57, импорт – 52,8, экспорт – 59,2, личные потребительские расходы – 352, амортизация – 56, дивиденды – 24, косвенные налоги – 32, нераспределенная прибыль фирм – 16, налог на прибыль – 9,6, заработная плата – 351, арендная плата – 14,4, инвестиции – 89,6, государственные закупки – 112. Определите величину *ВВП* по доходам и по расходам.

Решение: Определим *ВВП* по сумме доходов, для чего просуммируем все доходы, полученные экономическими агентами данной страны: проценты (57), заработную плату (351), нераспределенную прибыль фирм (16), налог на прибыль (9,6), дивиденды (24), арендную плату (14,4), амортизацию (56), косвенные налоги (32):

$$ВВП = 57 + 351 + 16 + 9,6 + 24 + 14,4 + 56 + 32 = 560 \text{ млн. ден. ед.}$$

Определим *ВВП* по сумме расходов, для чего просуммируем расходы всех экономических агентов данной страны: личные потребительские расходы (352), инвестиции (89,6), государственные закупки (112), чистый экспорт (6,4):

$$ВВП = 352 + 89,6 + 112 + 6,4 = 560 \text{ млн. ден. ед.}$$

Следует отметить, что показатель «чистый экспорт» равен разности между экспортом и импортом: $X_N = E_X - I_M = 59,2 - 52,8 = 6,4$ млн. ден. ед.

Ответ: *ВВП* = 560 млн. ден. ед.

2. Определите объем *ВВП* по следующим данным (ден. ед.): заработная плата – 35 000, закупки правительства – 5 000, импорт – 3 000, косвенные налоги – 3 000, процент

– 210, рентные платежи – 7 100, экспорт – 4 000, потребительские расходы – 40 000, инвестиции – 5 000.

3. Известны следующие данные, характеризующие экономику Лимонии (в млн. аланов): нераспределенная прибыль фирм – 8, процентные платежи – 123, импорт – 32, потребительские расходы граждан – 603, валовые расходы фирм на приобретение инвестиционных товаров – 85, амортизационные отчисления – 27, сбережения граждан – 95, дивиденды по акциям – 23, заработная плата – 572, трансфертные платежи населению – 29, выплаты по государственному долгу – 21, арендная плата – 14, косвенные налоги на бизнес – 18, прямые налоги – 52, экспорт – 43, государственные закупки товаров и услуг – 96, взносы на социальное страхование – 17, налог на прибыль корпораций – 10, доходы, полученные жителями Лимонии за рубежом, – 11, доходы, полученные иностранцами в Лимонии, – 26.

На основе приведенных данных определите величину *ВВП* страны по доходам и по расходам, величины *ВНП*, *ЧВП*, *НД*, *ЛД*, *ЛРД*.

Комментарий: Если к *ВВП* какой либо страны добавить сумму чистых факторных доходов (*ЧФД*) из-за границы (доходы граждан страны, полученные за рубежом за вычетом доходов иностранцев, полученных на территории данной страны), то можно получить *валовой национальный продукт (ВНП)* этой страны.

Чистый внутренний продукт (ЧВП) есть разница между *ВВП* и амортизационными отчислениями (*А*).

Вычитая из *ЧВП* величину косвенных налогов, получим величину *национального дохода (НД)*.

Для определения величины *личного дохода (ЛД)* следует из величины *НД* вычесть взносы на социальное страхование, прибыль компаний и добавить дивиденды, трансферты, проценты по государственным облигациям.

Личный располагаемый доход (ЛРД) рассчитывается путем вычитания из *ВВП* амортизационных отчислений, косвенных налогов, индивидуальных налогов, взносов на социальное страхование, налогов на прибыль, нераспределенной прибыли и прибавления трансфертных платежей.

4. Величина ВВП Экомании в 2013 году составила 600 млн. ден. ед., амортизационные отчисления – 20 млн. ден. ед., а сумма собранных правительством косвенных налогов достигла 15 млн. ден. ед. Найдите величину *ЧВП* Экомании в 2013 году.

5. В Лапландии производится только два вида товаров – упряжки для езды на оленях и новогодние подарки. В 2012 году в Лапландии было выпущено упряжек на сумму в 200 млн. крон и новогодних подарков на сумму в 800 млн. крон. Определите величину *ВВП* и *ЧВП* страны, если известно, что срок службы одной упряжки составляет 5 лет.

6. В 2012 году номинальный *ВВП* составил 264 млн. евро, уровень цен – 1,1 (базовый – 2010 г.). Определите величину реального *ВВП* в 2012 году.

Комментарий: Имея данные о величине номинального *ВВП* и об общем уровне цен на товары и услуги, можно рассчитать величину реального *ВВП*:

$$ВВП_{реал.} = \frac{ВВП_{номин.}}{\text{Общий уровень цен } (P)}.$$

4) Для самооценки полученных знаний по теме *выполнение тестов*.

2.2.3 Результаты и выводы:

В результате проведения практического занятия созданы условия для восприятия темы, установлена связь с предыдущими темами курса. Поставлены задачи, создающие логическое мышление студентов. Тема практического занятия усвоена.

2.3 Практическое занятие № ПЗ-3 (2 часа).

Тема: «Государственное регулирование рыночной экономики: фискальная и денежно-кредитная политика государства»

2.3.1 Задание для работы:

1. Сущность денег и их происхождение. Функции денег.
2. Структура денежной массы и её измерение.
3. Сущность и функции кредита. Источники и формы кредита.
4. Банковская система. Виды и функции банков.
5. Денежно-кредитная политика: цели и инструменты.

2.3.2 Краткое описание проводимого занятия:

1) *Самостоятельная подготовка студентов в объеме учебных заданий.* Работа по данной теме предусматривает повторение лекционного материала, изучение материала, представленного в учебном пособии Войтов, А.Г. Экономическая теория: Учебник для бакалавров / А.Г. Войтов. – М.: Издательско-торговая корпорация «Дашков и К^о», 2012. Кроме того, для более глубокого изучения темы рекомендуется изучить дополнительный материал (см. список дополнительной литературы). Простой же пересказ содержания лекций не является залогом получения высокой оценки.

2) *Проверка подготовленности студентов к занятиям путем проведения собеседования или дискуссии.* Вопросы формируются таким образом, чтобы студенту было необходимо провести анализ, сопоставление или обобщение изученного материала.

Вопросы по данной теме:

1. Дайте определение денег и охарактеризуйте их основные функции.
2. Что понимается под наличными и безналичными деньгами?
3. В чем суть уравнения обмена Ирвинга Фишера?
4. Из каких агрегатов состоит денежная масса?
5. Что такое кредит? Охарактеризуйте его основные формы и функции.
6. Чем занимаются коммерческие банки? Каковы их взаимоотношения с центральным банком?
7. Как банки «создают» деньги и в чем опасность их денежной мультипликации?

3) *Выполнение практических заданий*

1. Количество товаров в стране увеличилось в 3 раза, цены на товары увеличились в 2 раза. Как изменилась масса денег в обращении, если скорость обращения денег увеличилась в 2 раза?

Комментарий. Количество денег, необходимых для обращения, определяется по формуле: $M = PQ / V$. $(2 \times 3) / 2 = 3$, т.е. денежная масса увеличилась в 3 раза.

2. Сумма цен товаров, находящихся в обращении, 240 млн. денежных единиц, сумма цен товаров, проданных в кредит – 10 млн. денежных единиц, взаимные расчеты – 50 млн., срочные платежи – 20 млн. Денежная единица совершает в среднем 20 оборотов в год. В обращении находится 1 млн. денежных единиц. Как отреагирует на это товарно-денежное обращение?

3. Расположите следующие активы в соответствии со степенью их ликвидности:

- а) автомобиль «Запорожец»;
- б) срочные депозиты;
- в) золотое кольцо;
- г) наличные деньги;

- д) государственные краткосрочные облигации;
- е) акции нефтяной компании «Лукойл»;
- ж) телевизор «Рубин».

4. Сгруппируйте перечисленные ниже платёжные средства в ликвидные активы $M1$, $M2$, $M3$:

- А) монеты; Б) вклады в специализированных учреждениях;
- В) бумажные деньги;
- Г) деньги на сберегательных и срочных вкладах;
- Д) деньги на текущих счетах.

5. Вы взяли ссуду в банке на следующих условиях: первоначальная сумма – 200 тыс. руб.; ставка простого процента – 25% в год; срок ссуды – 2 года.

Определить, во сколько раз сумма долга к концу срока ссуды превысит первоначальную сумму долга.

Комментарий. Размер ссуды в первый год возрастет на сумму $200 \times 0,25 = 50$ тыс. руб. За два года первоначальная сумма вклада увеличится на $50 \times 2 = 100$ тыс. руб.

Размер ссуды к концу срока составит $200 + 100 = 300$ тыс. руб. Сумма долга к концу срока ссуды превысит первоначальную сумму в $300 : 200 = 1,5$ раза.

6. Вы покупаете автомобиль с рассрочкой на 1 год (цены условные). Цена автомобиля 10 000 денежных единиц. Первый взнос составляет 20%, плата за услугу – 10%. Рассчитайте ежемесячный взнос и сумму, в которую обошлась покупка автомобиля. Объясните, почему покупка в рассрочку привлекает потребителей.

7. Верны ли следующие утверждения:

- А) современная эмиссия бумажных денег связана с золотом (да, нет);
- Б) уравнение обмена И. Фишера учитывает скорость обращения денег (да, нет);
- В) Центральный банк выдает кредиты населению (да, нет);
- Г) сохранение богатства в виде денег приводит к росту вмененных издержек (да, нет).

4) Для самооценки полученных знаний по теме *выполнение тестов*.

2.3.3 Результаты и выводы:

В результате проведения практического занятия созданы условия для восприятия темы, установлена связь с предыдущими темами курса. Поставлены задачи, создающие логическое мышление студентов. Тема практического занятия усвоена.