

**ФЕДЕРАЛЬНОЕ ГОСУДАРСТВЕННОЕ БЮДЖЕТНОЕ ОБРАЗОВАТЕЛЬНОЕ
УЧРЕЖДЕНИЕ ВЫСШЕГО ОБРАЗОВАНИЯ
«ОРЕНБУРГСКИЙ ГОСУДАРСТВЕННЫЙ АГРАРНЫЙ УНИВЕРСИТЕТ»**

**Методические рекомендации для
самостоятельной работы обучающихся по дисциплине**

Б1.Б.19 **Биотехника воспроизводства с основами акушерства**

Направление подготовки (специальность) 36.03.02 Зоотехния

Профиль образовательной программы:

Кормление животных и технологии кормов. Диетология.

Технология производства продукции животноводства.

Форма обучения *очная*

СОДЕРЖАНИЕ

1. Организация самостоятельной работы	3
2. Методические рекомендации по подготовке реферата/эссе	5
2.1 Содержание реферата.....	5
2.2 Оформление работы	7
2.3 Критерии оценки реферата.....	9
2.4 Приложение	10
3. Методические рекомендации по выполнению индивидуальных домашних задания	11
3.1 Темы индивидуальных домашних заданий	11
3.2 Содержание индивидуальных домашних заданий.....	11
3.2.1 Морфофизиологические характеристика половых органов самок.....	11
3.2.2 Морфофизиологические характеристика половых органов самцов.....	16
3.2.3 Биотехника воспроизводства	18
3.3 Порядок выполнения заданий.....	25
3.4 Пример выполнения задания.....	25
4. Методические рекомендации по самостоятельному изучению вопросов	25
5. Методические рекомендации по подготовке к занятиям	29

1.1. Организационно-методические данные дисциплины

№ п.п.	Наименование темы	Общий объем часов по видам самостоятельной работы (из табл. 5.1 РПД)				
		подготовка курсового проекта (работы)	подготовка реферата/эссе	индивидуальные домашние задания (ИДЗ)	самостоятельное изучение вопросов (СИВ)	подготовка к занятиям (ПкЗ)
1	2	3	4	5	6	7
1	Морфофункциональная характеристика половых органов самок и самцов			4	1	2
2	Развитие плода и плодных оболочек. Характеристика плацентарной связи				1	2
3	Приготовление растворов, тампонов, марлевых салфеток для И.О				1	2
4	Устройство, сборка, подготовка искусственных вагин к получению спермы				1	2
5	Техника получения спермы. Техника получения и визуальная оценка качества спермы от самцов с/х животных				1	2
6	Качество спермы и методы ее контроля. Микроскопическая оценка качества спермы				1	2
7	Техника приготовления сред. Разбавление спермы. Хранение спермы				1	2
8	Инструменты и приборы для искусственного осеменения с/х животных				1	2
9	Оперативное акушерство. Акушерский инструментарий				1	1

10	Подготовка животных к родам				1	1
11	Патология родов				1	1
12	Исследование органов репродуктивной системы Акушерская диспансеризация (родильное отделение)				2	2
13	Диагностика субклинических и клинически выраженных форм воспаления молочной железы				2	2
14	Клинические методы исследования репродуктивных органов самок при бесплодии				1	1
15	Мероприятия при дисфункциях яичников и матки.				1	1
16	. Андрологическая диспансеризация				1	1
	Итого			4	18	26

2.МЕТОДИЧЕСКИЕ РЕКОМЕНДАЦИИ ПО ПОДГОТОВКЕ РЕФЕРАТА/ЭССЕ

2.1 Реферат/эссе содержит:

Рефераты являются малыми формами научных сочинений. Написание любого научного сочинения подчинено определенным правилам и принципам, главными из которых являются объективность и доказательность.

Объективность исследования достигается анализом теоретической литературы по теме. Доказательность изложения обеспечивается точными ссылками на работы авторов, используемых теоретических положений.

По своему содержанию реферат имеет одинаковую структуру и одинаковую форму оформления. Объем реферата составляет 12-15 страниц формата А4, включая иллюстрации, если они имеются, и список литературы. В реферативной работе иллюстративный материал включается по желанию студента.

Структура работы:

- *Титульный лист,*
- *Оглавление,*
- *Введение;*
- *Художественно-теоретическая часть,* содержащая представление и анализ основных понятий и уровня изученности проблемы в имеющейся литературе;
- *Практически-исследовательская часть* - изложение своего видения проблемы;
- *Заключение*
- *Список литературы* — не менее 5 источников.
- *Приложения.*

Титульный лист содержит информацию общего плана: название учебного заведения, название учебной дисциплины, темы работы, сведения об авторе. За титульным листом следует лист «Оглавление» или «Содержание». В нем отражаются основные разделы, части, главы и другие подразделы рукописи с указанием страниц начала каждого пункта.

Всякое исследование должно иметь введение, которое сразу жеводит читателя в тему и задачи работы, основную часть и заключение. Во введении представляется тема реферативной работы, обозначается основная проблематика исследования, намечаются пути решения проблемы. По объему введение, как и заключение обычно составляет около 10% от всей работы.

Основная часть может делиться на разделы или главы. Обычно основная часть реферативной работы состоит из двух или трех глав (художественно-теоретическая часть и практически-исследовательская часть). Главы могут делиться на параграфы. В начале каждой главы желательно упомянуть о задачах данного раздела исследования, а в конце главы привести выводы по данной структурной единице.

В художественно-теоретической части (первой главе) обычно дается обзор и критическое изложение истории вопроса. В данной главе формулируется поставленная задача, анализируются исходные данные и материалы для ее решения, анализируются отобранные иллюстративные и текстовые материалы. В зависимости от характера работы такой обзор может быть развернутым или очень кратким.

В практически-исследовательской части – излагается самостоятельная творческая позиция автора на решение поставленной задачи.

Очень существенно, чтобы все структурные части работы были пропорциональны, логично расположены, начинались с сообщения о том, чему они посвящены, и заканчивались выводами.

Заключение должно содержать описание конечного результата и содержать выводы, к которым пришел автор в процессе исследования данной темы. В заключении не должно повторяться отрывков из основного текста, также как и выводов по главам, тем более не должны приводиться исторические факты или конкретные теоретические аспекты по теме. В заключении необходимо подвести итог всему исследованию, поднимаясь на более высокую ступень обобщения.

Библиографический список (Список литературы) должен состоять из перечисления всех обработанных в ходе подготовки курсовой или реферативной работы литературных и информационных источников. Указываются источники строго в алфавитном порядке в соответствии с требованиями ГОСТа. Такой список может включать как основные публикации по данной проблематике, монографии и научные труды, журнальные публикации, так и иллюстративные материалы альбомного типа. Также к информационным источникам могут быть отнесены электронные издания и internet-сайты.

Среди обязательных требований к работе особенно важны ясность изложения, систематичность и последовательность подачи материала. Ясность текста во многом зависит от правильной разбивки на абзацы. Ее критерием является смысл написанного: каждый абзац включает самостоятельную мысль, содержащуюся в одном или нескольких предложениях.

Следует избегать повторений, следить, чтобы переход к новой мысли происходил после того, как предыдущая мысль получила законченное выражение. Фразы должны быть по возможности краткими и ясными для понимания, без нагромождения придаточных предложений и причастных оборотов. Повторения допустимы только для ключевых понятий, обеспечивающих смысловую связность текста.

Критическая оценка существующих точек зрения необходима, но допускается в уважительной форме. Несогласие должно быть аргументировано.

Одно из основных требований к реферативной работе – это ее целостность. Работа должна восприниматься как цельное законченное произведение.

К **достоинствам работы** можно отнести: глубокое проникновение в проблему, достаточную теоретическую осведомленность автора, достоверный анализ фактического материала, его оптимальный объем, новизну и значимость выводов, четкую структуру, ясное изложение, убедительные примеры, хорошее качество оформления работы и т.п.

Недостатками работы признаются: поверхностное знакомство с научной литературой, неадекватные оценки имеющихся в литературе концепций, скудность фактического материала, погрешности при его истолковании, стилистические и орфографические ошибки, недочеты в техническом оформлении работы и т.п.

Для повышения качества данных форм самостоятельной работы рекомендуется придерживаться определенного порядка работы. После выбора темы и накопления фактических данных по теме необходимо обратиться к детальному знакомству с историей вопроса. Параллельно необходимо собирать библиографию.

Последовательность изучения вопроса и написания самого текста работы могут не совпадать.

2.2 Оформление работы.

Рефераты оформляются в соответствии с требованиями данного методического руководства и ГОС ВПО. Авторский текстовый материал должен быть предоставлен в отпечатанном виде и на электронном носителе.

Стилистика изложения должна соответствовать требованиям, предъявляемым научным работам. Материал должен быть логически выстроен, формулировки отличаться четкостью и ясностью, исключающей возможность неоднозначного толкования. Любые выводы, заключения должны быть четко аргументированы и обоснованы.

В рефератах не рекомендуется вести изложение от первого лица единственного числа: «Я считаю», «Мне кажется», «По моему мнению». Целесообразно использовать выражения: "На наш взгляд", "По нашему мнению" или обороты в безличной форме («считается, что», «были получены следующие данные», «разработана методика», «методика была модифицирована», «как показывает анализ результатов» и т.п.). В работе необходим единый стиль изложения материала, орфографическая и синтаксическая грамотность. При упоминании в тексте фамилий инициалы ставятся перед фамилией (Л.С.Выготский, Е.В. Шорохов, С.Е. Игнатьев), а в Библиографии инициалы ставятся после фамилии. В случае если авторов больше трех, можно указать первую фамилию, далее писать «и др.».

В тексте допустимы общепринятые сокращения (с. - страница, ст - статья, и т.п., и т.д., и др.). Специальная аббревиатура при первом применении поясняется, а в последующем пояснений не требуется.

Если в тексте используется специфическая терминология, а также малораспространенные сокращения, новые символы и обозначения, то их перечень должен быть представлен под заголовком «Перечень условных обозначений»

Текст печатается на бумаге формата А4 шрифтом Times New Roman с полуторным межстрочным интервалом, размер шрифта (кегель) 14. Выравнивание (кроме заголовков) – по ширине. Рекомендуются использование следующих размеров полей: верхнее и нижнее – 20 мм, левое 30 мм, правое -10 мм. В одной строке получается около 60 печатных знаков (включая пробелы), на одной странице сплошного текста 29-30 строк.

Весь текст следует разбивать на абзацы, первая строка которого должна начинаться с «красной строки» с отступом 1.25 см. Абзацами выделяются связанные по смыслу части текста.

Текст представленной научной работы (реферат, курсовая работа) имеет общую нумерацию. Счет страниц начинается с титульного листа, но номер первой страницы не проставляется. Порядковый номер страницы указывается внизу страницы справа или по центру.

На титульном листе указывается сверху: название учебного заведения, факультета, кафедры; в середине листа - полное название темы реферативной или курсовой работы. Ниже - фамилия и инициалы студента с указанием номера и шифра группы и специальности. Внизу листа указывают место и год выполнения работы.

Подзаголовок «ВВЕДЕНИЕ» набирается заглавными буквами и выделяется полужирным начертанием.

Каждая новая глава и такие структурные части пояснительной записки как заключение, и библиография начинаются с новой страницы и отделяются от основного текста пробелом.

Параграфы текста нумеруются:

1. /Название главы/
- 1.1. /Заголовок параграфа/
- 1.2. /Заголовок параграфа/
- 1.3. и т. д.

Фотографии, иллюстрации и другие материалы, имеющие важное значение для аргументации и пояснения, придающие изложению ясность и конкретность, оформляются как приложения. В тексте на все единицы приложения обязательно даются ссылки, имеющие сквозную нумерацию. Приложение оформляется как продолжение работы, после списка литературы. В данном случае, подзаголовок «ПРИЛОЖЕНИЕ» набирается на отдельной странице заглавными буквами и выделяется полужирным начертанием. Приложение имеет сквозную нумерацию с основным текстом. Дополнительный титульный лист нумеруется, но не обозначается, как и первый.

Рисунки, таблицы и фотографии, помещаемые в приложении, нумеруются арабскими цифрами, например: "Рис. 1", "Рис. 2.", и т.д.

Правила цитирования научной литературы.

Каждая цитата из работ других авторов в тексте должна быть взята в кавычки. После кавычек (без точки) открывается квадратная скобка, за ней приводится номер издания из списка литературы и номер страницы, откуда взята цитата, квадратная скобка закрывается и ставится точка.

Если приводится не точная цитата, а свободный пересказ позиции автора, ссылка в квадратных скобках также обязательна. Образец: [12, с. 28].

В черновом варианте можно давать ссылки на фамилию автора и год издания работы, поскольку нумерация в библиографии в ходе работы может меняться. Некоторые зарубежные и отечественные издания допускают такие ссылки в круглых скобках: (Сидоров 2007, с. 46).

Отсутствие кавычек и ссылок при цитировании или пересказе чужого мнения может послужить основанием для обвинения в плагиате, поэтому невнимательность здесь недопустима.

2.3 Критерии оценки реферата/эссе:

- *правильность и аккуратность оформления;*
- *актуальность темы;*
- *соответствие содержания работы выбранной теме;*
- *степень самостоятельности автора при освещении темы;*
- *и т.д.*

В конце методических рекомендаций для самостоятельной работы обучающихся показать в приложениях образец титульного листа и содержания реферата/эссе.

ПРИЛОЖЕНИЕ

Приложение 1

ОБРАЗЕЦ ТИТУЛЬНОГО ЛИСТА РЕФЕРАТИВНОЙ РАБОТЫ

Министерство сельского хозяйства Российской Федерации
ФГОУ ВПО «Оренбургский государственный аграрный университет»

Факультет ФВМ и Б
Кафедра незаразных болезней животных

Реферат

По дисциплине: «Акушерство, гинекология и биотехника размножения
животных»

**Задержание последа у коров (овец, коз, кобыл, свиноматок и
плотоядных).**

Выполнил (а) студент (ка) 4 курса
Петрова Наталья Петровна

Оренбург - 2011

3. МЕТОДИЧЕСКИЕ РЕКОМЕНДАЦИИ ПО ВЫПОЛНЕНИЮ ИНДИВИДУАЛЬНЫХ ДОМАШНИХ ЗАДАНИЙ

3.1 Темы индивидуальных домашних заданий

- Морфофизиологические характеристика половых органов самок рабочая тетрадь.
- Морфофизиологические характеристика половых органов самцов рабочая тетрадь.
- Биотехника воспроизводства рабочая тетрадь

3.2 Содержание индивидуальных домашних заданий

3.2.1 Морфофизиологические характеристика половых органов самок.

Задание 1. Изучить анатомическое строение половых органов самок разных видов животных, сделать обозначение на рисунке.

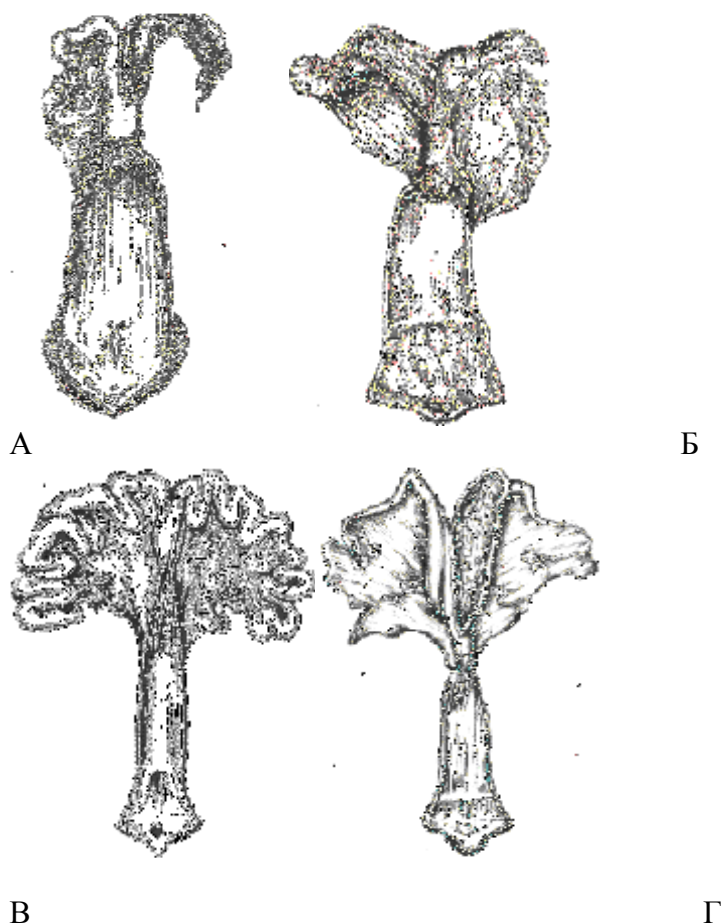


Рис. 1. Строение полового аппарата самок:

а - корова, б - кобыла; в - свиноматка; г - овца.

1 - яичник, 2 –яйцепровод; 3 - рога матки, 4 - тело матки; 5 - шейка матки, 6 - влагалище; 7 - отверстие мочевыводящего канала; 8 - преддверие влагалища; 9 - клитор; 10 - половые губы, 11 - широкая маточная связка

Задание 2. Особенности строения наружных половых самок сельскохозяйственных животных.



Рис..2 - Вид вульвы: а - корова, б - кобыла; в - свиноматка; г - овца

Особенности положения клитора.



Рис..3 - Вид клитора: а - корова, б - кобыла; в - свиноматка; г - овца

Задание 3. Какому виду животных соответствует шейка матки (cervixuteri) -

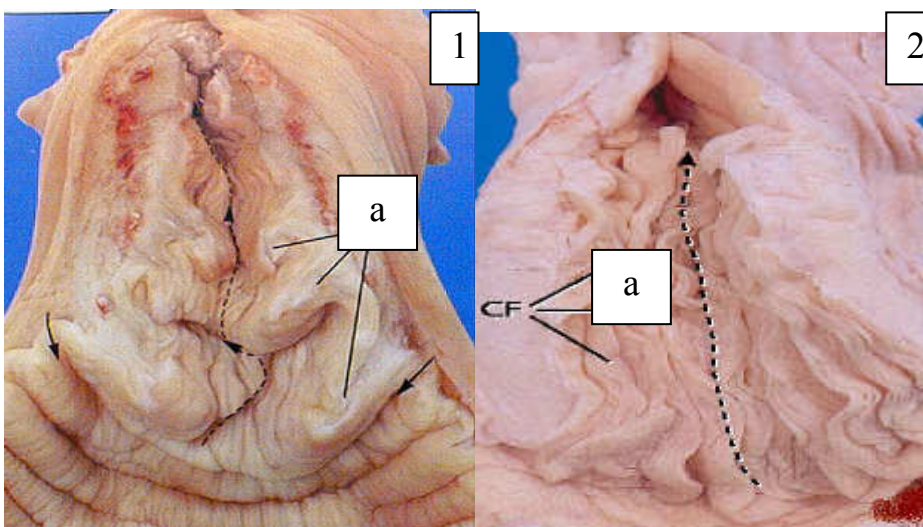


Рис. 1.4 - Шейка матки коровы Рис. 1.5 - Шейка матки кобылы

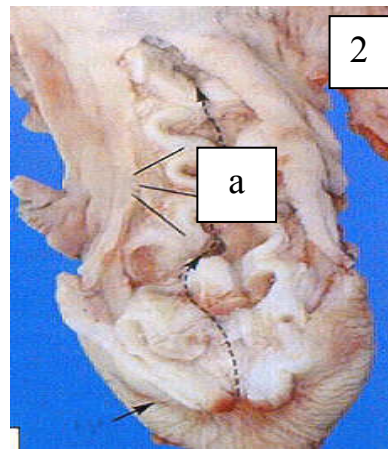
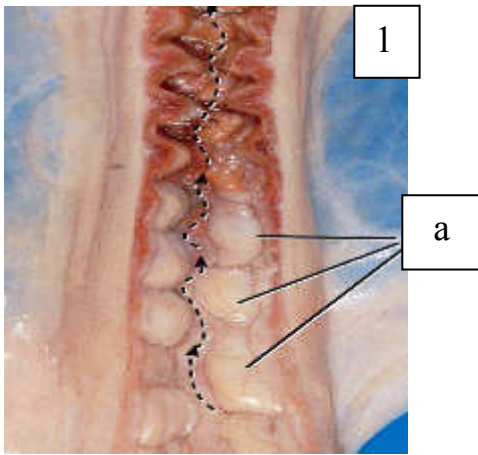


Рис. 1.6 - Шейка матки свиноматки Рис. 1.7 - Шейка матки овцы

Задание № 4. Зарисовать карункулы коровы.

Задание № 5. Зарисовать карункулы овцы.

Задание 6. Какому виду животных соответствуют матки?

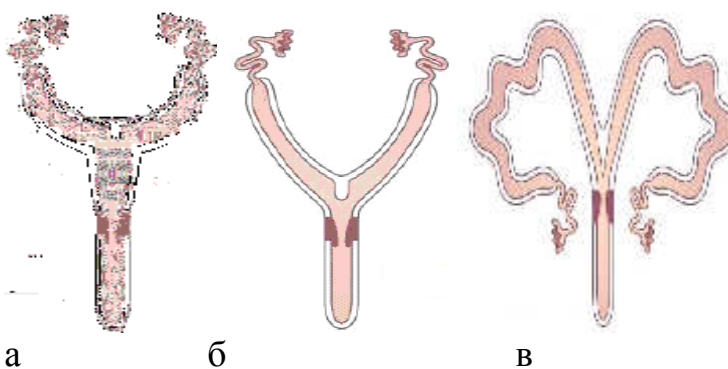


Рис. 1.8 - Типы маток: а – кобыла; б-жвачные; в– свиноматка.

Задание 7. Какому виду животных соответствуют яичники на рисунке:



а -корова,



б -кобыла;



в -свиноматка

Задание № 8

Обозначить на рисунке и описать особенности анатомического строения половых органов коровы.



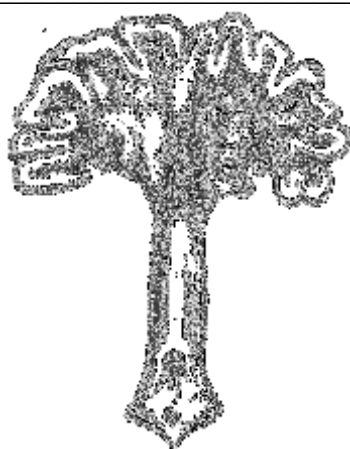
Задание № 9

Обозначить на рисунке и описать особенности анатомического строения половых органов кобылы.



Задание № 10

Обозначить на рисунке и описать особенности анатомического строения половых органов свиноматки.



Задание № 7

Обозначить на рисунке и описать особенности анатомического строения половых органов кобылы.



3.2.2 Морфофизиологические характеристика половых органов самцов.

Задание 1. Изучить анатомическое строение половых органов самок разных видов животных, сделать обозначение на рисунке.

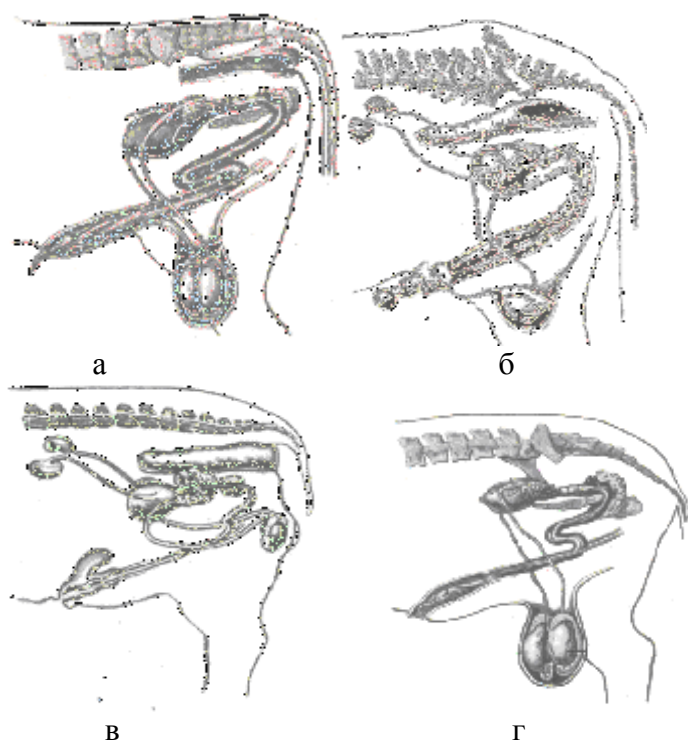


Рис. 1. - Строение полового аппарата самцов: а - бык, б - жеребец; в - хряк; г - баран.

1 - семенники, 2 - придаток семенника; 3 - кожа мошонки, 4 - спермиепроводы, 5 - ампулы; 6 - мочевого пузыря; 7 - михурцеподобни железы; 8 - предстательная железа; 9 - мочеполовой канал, 10 - луковичные железы; 11 - S-образный изгиб; 12 - половой член, 13 - ретрактор; 14 - препуций

Задание 2 Видовые особенности мошонки?

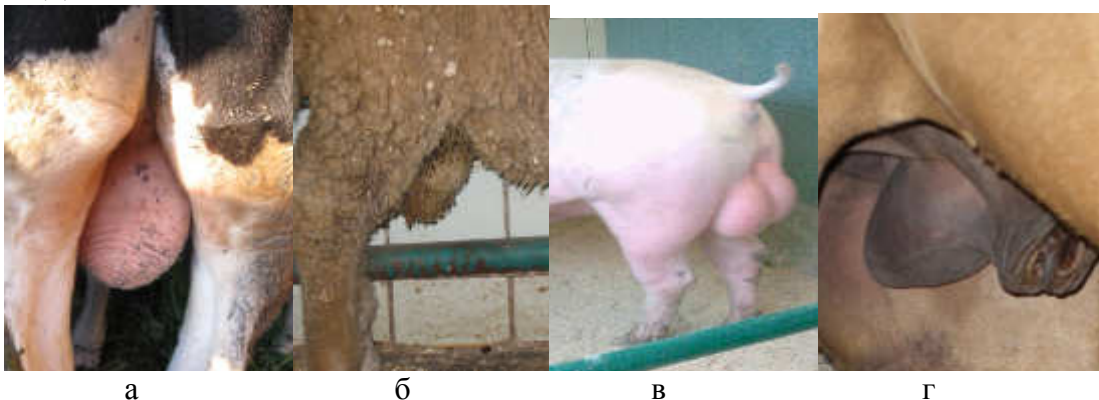
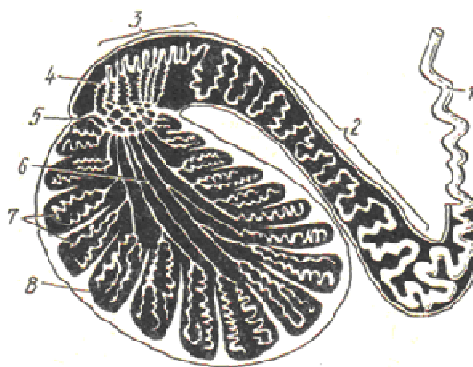


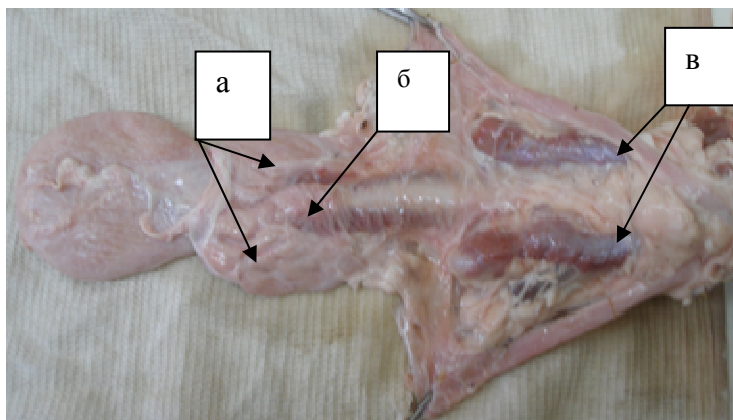
Рис. 2 -: а - бугай, б - баран; в - боров; г - жеребец

Задание 3. Строение и функция семенника (testis, didymis, orchis)



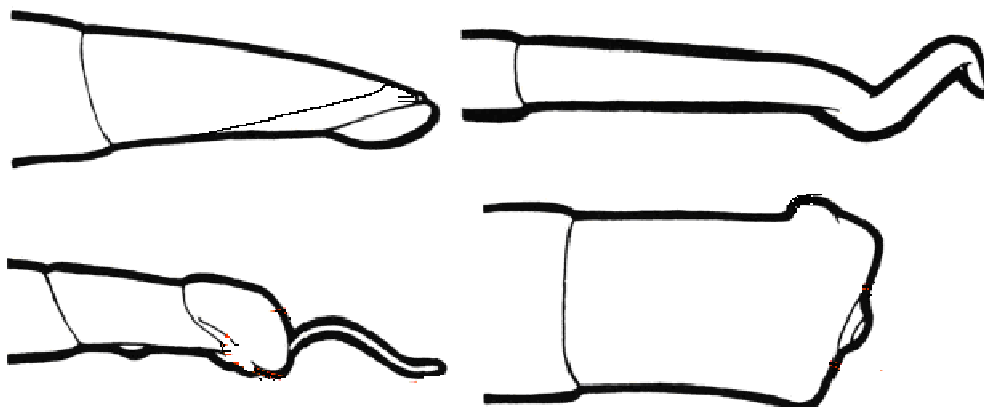
1 - спермиопроводы, 2 - тело придатка семенника, 3 - головка придатка; 4 - выводные каналы, 5 - сплетение - сетка семенники; 6 - прямые каналы; 7 - извилистые семенные каналы, 8 - соединительнотканые перегородки, 9 - хвост придатка; 10 - дольки

Задание 4 Топография и видовые особенности придаточных половых желез?



а – пузырьковидные, б - предстательная; в - луковичные

Задание 5. Видовые особенности головки полового члена:



а - бугай, б - баран; в - боров; г - жеребец

3.2.3 Биотехника воспроизводства

Тема 1. Подготовка материалов, применяемых при искусственном осеменении сельскохозяйственных животных.

Задание 1. Освоить методику обработки инструментов и посуды, приготовления растворов, применяемых при получении, разбавлении, расфасовке спермы и при искусственном осеменении самок сельскохозяйственных животных.

1. Порядок работы при использовании разных методов обеззараживания посуды и инструментов.

Порядок мойки посуды и инструментов.

Обеззараживание жаром.

Автоклавирование.

Кипячение.

Фламбирование.

Обеззараживание спиртом.

Обеззараживание ультрафиолетовым облучением (УФО).

2. Порядок приготовления растворов для использования на пунктах
искусственного осеменения.

Приготовление 70%-ного спирта.

Приготовление раствора соды:
а) кальцинированной

б) двууглекислой

Приготовление раствора фурацилина.

Приготовление 1%-ного раствора хлористого натрия.

Приготовление раствора лимоннокислого натрия.

Приготовление 3% раствора перекиси водорода.

Приготовление стерильных ватных тампонов и марлевых салфеток.

Задание 2. Перечислите инструменты, применяемые при разных методах искусственного осеменения самок сельскохозяйственных животных, и наиболее эффективные методы их обработки. Опишите технику осеменения коров и телок.

1. Визо-цервикальный метод.

2. Мано-цервикальный метод.

[illegible]

3. Ректо-цервикальный метод.

[illegible]

Тема 2. Методы получения спермы.

Задание 1. Изучить устройство искусственной вагины и правила ее сборки.

Цилиндр.

Резиновая камера (трубка).

Эбонитовый краник, резиновая трубка.

Резиновые кольца.

Резиновый держатель для спермоприемника.

This image shows a single sheet of white paper with horizontal ruling lines. The lines are evenly spaced and run across the width of the page. There are no margins, text, or other markings on the paper.

Визуальная оценка активности и концентрации спермиев.

--

Задание 2. . Записать порядок визуальной оценки спермы по ее активности.

Задание 3. Описать виды движения спермиев.

1. Прямолинейное поступательное.

2. Манежное.

3. Колебательное.

4. Отсутствие движения.

Задание 4. Изучить порядок оценки концентрации спермиев (по густоте под микроскопом).

Описать сперму разной густоты.

1. Густая

2. Средняя

2. Редкая

4. Олигоспермия

5. Аспермия

На рис. отразить различия спермы разной густоты.

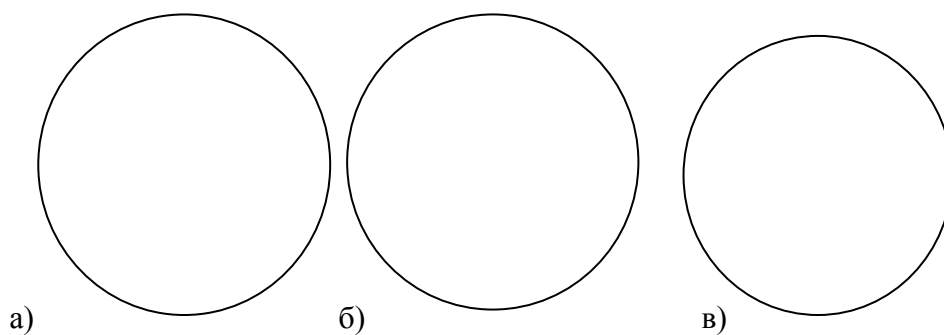


Рис. 2. Сперма быка: а) – густая; б) – средняя; в) – редкая.

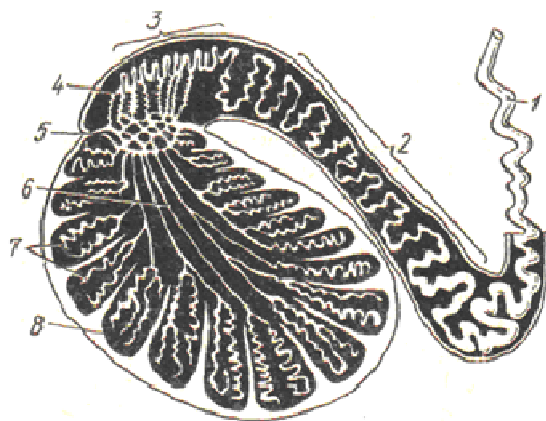
3.3 Порядок выполнения заданий

Работа над заданиями в рабочих тетрадях проводится в соответствии с календарным планом. Рабочие тетради сдаются в указанные кафедрой сроки.

В тех случаях, когда рабочие тетради не подготовлены в срок студент не допускается к сдаче зачета по дисциплине.

3.4 Пример выполнения задания

Строение семенника



1 - спермиопроводы, 2 - тело придатка семенника, 3 - головка придатка; 4 - выводные канальцы, 5 - сплетение - сетка семенники; 6 - прямые канальцы; 7 - извилистые семенные канальцы, 8 - соединительнотканые перегородки, 9 - хвост придатка; 10 - дольки

4. МЕТОДИЧЕСКИЕ РЕКОМЕНДАЦИИ ПО САМОСТОЯТЕЛЬНОМУ ИЗУЧЕНИЮ ВОПРОСОВ

4.1 Морфофункциональная характеристика половых органов самок и самцов.

При изучении вопроса необходимо обратить внимание на анатомию половых органов птиц

4.2 Физиологические основы размножения животных.

При изучении вопроса необходимо обратить внимание на физиологию беременности кошек и собак

4.3. Морфофункциональная характеристика яичников.

При изучении вопроса необходимо обратить внимание на яичники. Строение и функции: гаметогенная и эндокринная.

4.4. Регуляция размножения животных.

При изучении вопроса необходимо обратить внимание на лабораторные методы диагностики беременности у животных.

4.5. Эндокринная регуляция полового цикла.

При изучении вопроса необходимо обратить внимание на механизмы нейроэндокринной регуляции репродуктивной функции полового цикла.

4.6. Особенности половой цикличности у разных видов животных.

При изучении вопроса необходимо обратить внимание на физиологию полового акта, осеменения, оплодотворения.

4.7. Физиология естественного осеменения.

При изучении вопроса необходимо обратить внимание на половой акт. Видовые особенности полового акта у животных. Организация естественного осеменения

4.8. Физиология оплодотворения.

Физиологические основы искусственного осеменения животных.

4.9. Искусственное осеменение. Методы получения спермы.

При изучении вопроса необходимо обратить внимание на зоотехнический контроль при искусственном осеменении

4.10. Микроскопическая оценка качества спермы.

При изучении вопроса необходимо обратить внимание на искусственное осеменение птицы

4.11. Краткосрочное хранение спермы

При изучении вопроса необходимо обратить внимание на Хранение спермы. Факторы, влияющие на сохранность. Кратковременное хранение спермы

4.12. Долгосрочное хранение спермы

При изучении вопроса необходимо обратить внимание на Длительное хранение спермы. История вопроса. Теория анабиоза при длительном хранении в жидком азоте. Технология заморозки

4.13. Обоснование метода ИО. Техника искусственного осеменения коров и телок

При изучении вопроса необходимо обратить внимание на Сравнительная характеристика методов искусственного осеменения

4.14. Качество спермы и методы ее контроля

При изучении вопроса необходимо обратить внимание на мероприятия по повышению оплодотворяемости при искусственном осеменении

4.15. Аборты. Понятие, экономический ущерб, классификация.

При изучении вопроса необходимо обратить внимание на аборты, связанные с аномалией развития плода, формирования плодных оболочек, материнской плаценты и пуповины (общая характеристика).

4.16. Оперативное акушерство

При изучении вопроса необходимо обратить внимание на патологические роды и их распространенность, причины и их профилактика.

4.17. Аборты

При изучении вопроса необходимо обратить внимание на профилактика абортов и других болезней беременных в условиях хозяйства.

4.18. Родовспоможение методом исправления

При изучении вопроса необходимо обратить внимание на роль узости таза и травм половых путей: таза, шейки матки, влагалища, вульвы в возникновении патологических родов. Сухие роды.

4.19. Физиологические основы родового акта.

При изучении вопроса необходимо обратить внимание на динамику родового процесса. Стадии родов. Особенности у разных видов животных.

4.20. Физиологические основы послеродового периода.

При изучении вопроса необходимо обратить внимание на видовые особенности послеродового периода

4.21. Патология родового акта Фетотомия плода.

При изучении вопроса необходимо обратить внимание на родовспоможение методом исправления

4.22. Исследование органов репродуктивной системы.

При изучении вопроса необходимо обратить внимание на мероприятия по повышению оплодотворяемости при искусственном осеменении

4.23. Маститы. Распространение, ущерб, этиология, патогенез заболевания.

При изучении вопроса необходимо обратить внимание на осложнения при маститах: гангрена, индурация вымени. Профилактика маститов.

4.24. Маститы. Диагностика, лечение, профилактика.

При изучении вопроса необходимо обратить внимание на применение современных методов диагностики и лечения клинических и субклинических маститов.

4.25. Диагностика клинически выраженного и субклинического мастита.

При изучении вопроса необходимо обратить внимание на противомаститные программы.

4.26. Ветеринарная гинекология, бесплодие самок с/х животных.

При изучении вопроса необходимо обратить внимание на основные причины и формы бесплодия животных (алиментарное, симптоматическое, эксплуатационное и т.д.).

4.27. Формы бесплодия.

При изучении вопроса необходимо обратить внимание на особенности организации введения мясного скотоводства и воспроизводство мясного скота

4.28. Клинические методы исследования репродуктивных органов самок при бесплодии.

При изучении вопроса необходимо обратить внимание на воспаление половых органов приводящих к бесплодию (вульвиты, вагиниты, цервициты, оофориты, эндометриты, сальпингиты).

4.29. Клинические методы исследования репродуктивных органов самок при бесплодии.

При изучении вопроса необходимо обратить внимание на ультразвуковая диагностика половых органов самок в норме и при патологии

5. МЕТОДИЧЕСКИЕ РЕКОМЕНДАЦИИ ПО ПОДГОТОВКЕ К ЗАНЯТИЯМ

5.1 (ЛР-1) Анатомия половых органов самок.

При подготовки к занятию необходимо обратить внимание на следующие моменты.

1. Морфофункциональная характеристика наружных половых органов самок
2. Морфофункциональная характеристика внутренних половых органов самок
3. Особенности строение матки разных видов животных.
4. Морфофункциональная характеристика яичников разных видов животных.

5.2 (ЛР-2) Анатомия половых органов самцов.

При подготовки к занятию необходимо обратить внимание на следующие моменты.

1. Морфофункциональная характеристика наружных половых органов самцов
2. Морфофункциональная характеристика внутренних половых органов самцов
3. Строение мошонки и семенников видовые особенности.
4. Строение и функции придаточных половых желез.

5.3 (ЛР-3) Развитие плода и плодных оболочек.

При подготовки к занятию необходимо обратить внимание на следующие моменты.

1. Этапы развития плода
2. Водная оболочка плода
3. Мочевая оболочка плода.
4. Сосудистая оболочка плода.

5.4 (ЛР-4) Характеристика плацентарной связи.

При подготовки к занятию необходимо обратить внимание на следующие моменты.

1. Типы плацентарной связи.
2. Плацента плацентарный барьер.
3. Особенности кровообращения плода.
4. Работа с патоматериалом

5.5 (ЛР-5) Приготовление растворов, тампонов, марлевых салфеток для И.О

При подготовки к занятию необходимо обратить внимание на следующие моменты.

1. Приготовление 1% раствора гидрокарбоната натрия.

2. Приготовление 0,9% раствора натрия хлорида
3. Приготовление 2,9% раствора цитрата натрия.
4. Приготовление раствора фурациллина.
5. Приготовление раствора перекиси водорода

5.6 (ЛР-6) Устройство, сборка, подготовка искусственных вагин к получению спермы

При подготовке к занятию необходимо обратить внимание на следующие моменты.

1. Искусственная вагина для быка
2. Искусственная вагина для барана
3. Искусственная вагина для хряка
4. Искусственная вагина для жеребца

5.7 (ЛР-7) Техника получения и визуальная оценка качества спермы от самцов с/х животных

При подготовке к занятию необходимо обратить внимание на следующие моменты.

1. Техника сборки искусственной вагина
2. Техника подготовки искусственной вагины к получению спермы
3. Техника получения спермы от козла.

5.8 (ЛР-8) Визуальная и микроскопическая оценка качества спермы

При подготовке к занятию необходимо обратить внимание на следующие моменты.

1. Предварительная оценка качества спермы
2. Микроскопическая оценка качества спермы.
3. Исследование раздавленной капли спермы под микроскопом
4. Составление спермограммы
5. Определение густоты и активности спермы
6. Определение процента живых и мертвых спермиев
7. Определение патологических форм спермиев.
8. Определение концентрации в камере Горяева

5.9 (ЛР-9) Техника приготовления сред. Разбавление спермы

При подготовке к занятию необходимо обратить внимание на следующие моменты.

1. Приготовление сред для краткосрочного хранения спермы
2. Приготовление сред для долгосрочного хранения спермы
3. Разбавление спермы приготовленными разбавителями

5.10 (ЛР-10) Хранение спермы. Технологии замораживания.

При подготовке к занятию необходимо обратить внимание на следующие моменты.

- 1.Краткосрочное хранение и транспортировка спермы
- 2.Замораживание спермы в пайетах и гранулах
- 3.Хранение в жидком азоте

5.11 (ПР-1) Инструменты и приборы для искусственного осеменения с/х животных

При подготовки к занятию необходимо обратить внимание на следующие моменты.

- 1.Инструменты для осеменения коров и телок
- 2.инструменты для осеменения овец и коз,
- 3.Инструменты для осеменения свиноматок,
- 4.Инструменты для осеменения кобыл.
- 5.Баночная батарея
- 6.Подготовка инструментов к осеменению
- 7.Осеменение коз.

5.12 (ЛР-11) Оперативное акушерство. Акушерский инструментарий

При подготовки к занятию необходимо обратить внимание на следующие моменты.

- 1.Вспомогательные инструменты
- 2.Инструменты для отталкивания плода
- 3.Инструменты для извлечения плода
- 4.Инструменты для фетотомии.

5. 13 (ПР-12) Зоо - ветеринарные мероприятия при подготовке животных к отелу

При подготовки к занятию необходимо обратить внимание на следующие моменты.

- 1.Кормление, содержание стельных животных
- 2.Запуск
- 3.Роды в боксах

5.14 (ЛР-13) Патология родов. Родовспоможение методом исправления.

При подготовки к занятию необходимо обратить внимание на следующие моменты.

- 1.Неправильное положение плода.
- 2.Неправильная позиция плода.
- 3.Неправильное предлежание плода.
- 4.Неправильное членорасположение плода

5.15 (ЛР-14) Исследование органов репродуктивной системы

При подготовки к занятию необходимо обратить внимание на следующие моменты.

- 1.Акушерская диспансеризация
- 2.Гинекологическая диспансеризация
- 3.Правила и сроки проведения

5.16 (ЛР-15) Диагностика клинически выраженного и субклинического мастита.

При подготовки к занятию необходимо обратить внимание на следующие моменты.

- 1.Осмотр, пальпация, пробное сдаивание.
- 2.Мастит-тест при диагностике субклинического мастита
- 3.Проба с димастином,
- 4.Пробв отстаивания

5.17 (ЛР-16) Клинические методы исследования репродуктивных органов самок при бесплодии.

При подготовки к занятию необходимо обратить внимание на следующие моменты.

- 1.Анамнез, осмотр животных
- 2.Ректальная диагностика.
- 3.Ультразвуковая диагностика

5. 18 (ЛР-17) Зоо-ветеринарные мероприятия при дисфункциях яичников и матки.

При подготовки к занятию необходимо обратить внимание на следующие моменты.

- 1.Ректальная диагностика
- 2.Лечебные мероприятия.
- 3.Профилактические мероприятия

5. 19 (ЛР-18) Андрологическая диспансеризация

При подготовки к занятию необходимо обратить внимание на следующие моменты.

- 1.Лабораторная диагностика
- 2.Ультразвуковая диагностик
- 3.Лечебные мероприятия