

**ФЕДЕРАЛЬНОЕ ГОСУДАРСТВЕННОЕ БЮДЖЕТНОЕ ОБРАЗОВАТЕЛЬНОЕ
УЧРЕЖДЕНИЕ ВЫСШЕГО ОБРАЗОВАНИЯ
«ОРЕНБУРГСКИЙ ГОСУДАРСТВЕННЫЙ АГРАРНЫЙ УНИВЕРСИТЕТ»**

**МЕТОДИЧЕСКИЕ УКАЗАНИЯ ДЛЯ ОБУЧАЮЩИХСЯ
ПО ОСВОЕНИЮ ДИСЦИПЛИНЫ
Генетический мониторинг и управление селекционным процессом
по программе СЕЛЭКС М1.В.ДВ.2**

Направление подготовки - 36.04.02 Зоотехния

**Магистерская программа - Профиль подготовки – Разведение, селекция, генетика
сельскохозяйственных животных**

Квалификация (степень) выпускника: магистр

Нормативный срок обучения: 2года 5 мес

Форма обучения: заочная

СОДЕРЖАНИЕ

1. Конспект лекций	3
1.1 Лекция №1 Работа с кодификаторами. Установки предельных значений хозяйства.	3
1.2 Лекция №2 Алгоритм заполнения картотеки коров и быков производителей.	9
1.3 Лекция №3 Работа с отчетами.	14
2. Методические указания по выполнению лабораторных работ	20
2.1 Лабораторная работа № 1 Внесение информации по выбывшим животным в разделах “Архив” и “Материнские предки”. Сформирование молодняка в режиме “Формирование молодняка” в разделе “Групповые события”.	20
2.2 Лабораторная работа № 2 Обработка информации в разделах: Список коров и молодняка, паспорт коровы, развитие, молочная продуктивность, события. Особенности работы с разделами карточки 2-МОЛ, заполнение сведений по возрастам по живой массе коровы, промерах и оценке экстерьера коровы.	23
2.3 Лабораторная работа № 3 Работа с отчетами. Составление отчетов по структуре стада, план осеменения, план обследования коров на стельность, план запуска коров, анализ продуктивности стада, анализ оплодотворяющей способности быков. Отчет по состоянию на конкретный период по всем показателям. (в интерактивной форме).	25

1. КОНСПЕКТ ЛЕКЦИЙ

1.1 Лекция 2 (2 часа)

Тема: «Работа с кодификаторами. Установки предельных значений хозяйства.»

1.1.1 Вопросы лекции

1. Установки предельных значений хозяйства.

1.1.2 Краткое содержание вопросов:

1. Установки предельных значений хозяйства.

Общие возможности и особенности работы с окнами

Перед началом работы с АРМ “Селэкс” ознакомьтесь с этим разделом - это упростит освоение программы!

На самом верху рабочей области окна находится строка заголовка, где выводиться имя окна, с которым Вы работаете в данный момент. Активное окно (окно в котором Вы работаете) отличается от неактивных цветом строки заголовка. Вы можете переместить активное окно, перетаскив его строку заголовка в другое место экрана. В правом конце строки заголовка окна Вы увидите три кнопки: “Свернуть”, “Развернуть” и “Закрыть”. Когда окно развернуто, то оно занимает все свободное место рабочей области программы. После разворачивания окна в строке меню появляется кнопка с двумя маленькими прямоугольниками - кнопка “Восстановить”. Если нажать эту кнопку, окно станет “плавающим” (то есть будет можно изменять его размеры и положение на экране). Кнопка “Свернуть” (кнопка с небольшой линией внизу) позволяет превратить окно в короткую строку заголовка. Чтобы вернуть окно к его прежнему размеру, нажмите кнопку “Восстановить”. Кроме того, изменить размеры плавающего окна можно, перетаскив его границы. Если в результате изменения окна Вас не устраивает его вид, в контекстном меню выберите функцию “Размер и шрифт по умолчанию”.

Под заголовком окна может находиться ряд кнопок с командами, предназначенными для перехода в другие окна (режимы работы).

Выполнение функции (команды) запускайте либо, щелкнув левой кнопкой мыши по кнопке функций, либо нажимая соответствующее данной функции сочетание клавиш.

Для некоторых команд существуют клавиатурные эквиваленты в виде комбинаций клавиш. Общие для всех окон задачи соответствия функций, указанных на кнопках (при работе с “мышью”) и сочетание клавиш, выполняющих, те же команды посмотрите, нажав на клавиатуре [CTRL] и [F1].

Переход из поля в поле при вводе или редактировании осуществляйте клавишами [Enter] или [Tab], обратное движение на поле вверх клавишами [Shift+Tab]. Кроме того, ходить по полям можно просто щелчками мыши, устанавливая курсор в то поле, которое Вам нужно.

Для быстрого просмотра списков или их полей пользуйтесь вертикальной или горизонтальной полосой прокрутки. Стрелки прокрутки на концах полос прокрутки позволяют за один раз перемещать список на один шаг. Перетаскивая ползунок прокрутки, Вы можете быстро перемещаться по списку на большие расстояния. Прокрутку записей в списках можно производить с помощью клавиатуры. Клавиши [↑] [↓] позволяют прокрутить список на одну строку. Клавиши [PgUp] и [PgDown] прокручивают список на один полный экран. Передвигаться по записям списков можно с помощью навигатора. Крайние стрелки позволяют быстро попасть на первую или последнюю запись в списке.

Настройка столбцов списка. Столбцы в списках будут соответствовать тем полям, которые выбраны для просмотра с помощью функции “Поля”. Порядок расположения столбцов можно изменить. Щелкните по названию столбца мышью. Левая граница столбца будет выделена жирной линией. Не отпуская кнопку мыши, перетаскивайте выбранный столбец на нужное место. Чтобы изменить ширину столбца с помощью мыши, установите указатель в области заголовка столбца на линии, отделяющий этот столбец от его соседа справа.

Указатель мыши примет форму стрелочек. Теперь при нажатой кнопке мыши перетащите линию раздела столбцов вправо или влево. Когда ширина столбца достигнет нужной величины, отпустите кнопку мыши.

Цветовую гамму задачи и шрифт можно поменять по своему вкусу. Для этого, поставив курсор “мыши” на поле окна, нажмите правую кнопку (т.е. вызвать контекстное меню), выбрать то, что Вы хотите поменять, проделать замену и нажать на кнопку “ОК”. Чтобы выбрать шрифт, щелкните на его имени в списке шрифтов или введите его в поле Шрифт. Число в поле Размер может изменяться и будет показывать размер шрифта, при котором программа может оптимально выводить данные. Чтобы задать размер, просто щелкните на нужном числе в этом списке. При выборе размера имейте ввиду, что размер измеряется в пунктах, а один пункт равен 1/72 дюйма. Предлагаемый набор начертаний зависит от выбранного шрифта. Кроме обычного начертания, большая часть шрифтов предлагает курсив, полужирный курсив и полужирное начертание. Просто выберите начертание, которое Вы хотите использовать, в списке Начертание на вкладке Шрифт. Чтобы увидеть имеющиеся цвета, на вкладке Шрифт щелкните на стрелке справа от поля с раскрывающимся списком Цвет. Изменение цвета возможно отдельно для разных объектов окна. Выберите объект в контекстном меню, открывшаяся вкладка содержит текущую палитру. Если предлагаемые цвета Вас не устраивают, определите цвет и добавьте его в палитру.

Если Вы сделали хуже, чем было до Вашего вмешательства, вызовите контекстное меню еще раз и выберите пункт “Размер и шрифт по умолчанию”, а затем “Цвета по умолчанию”.

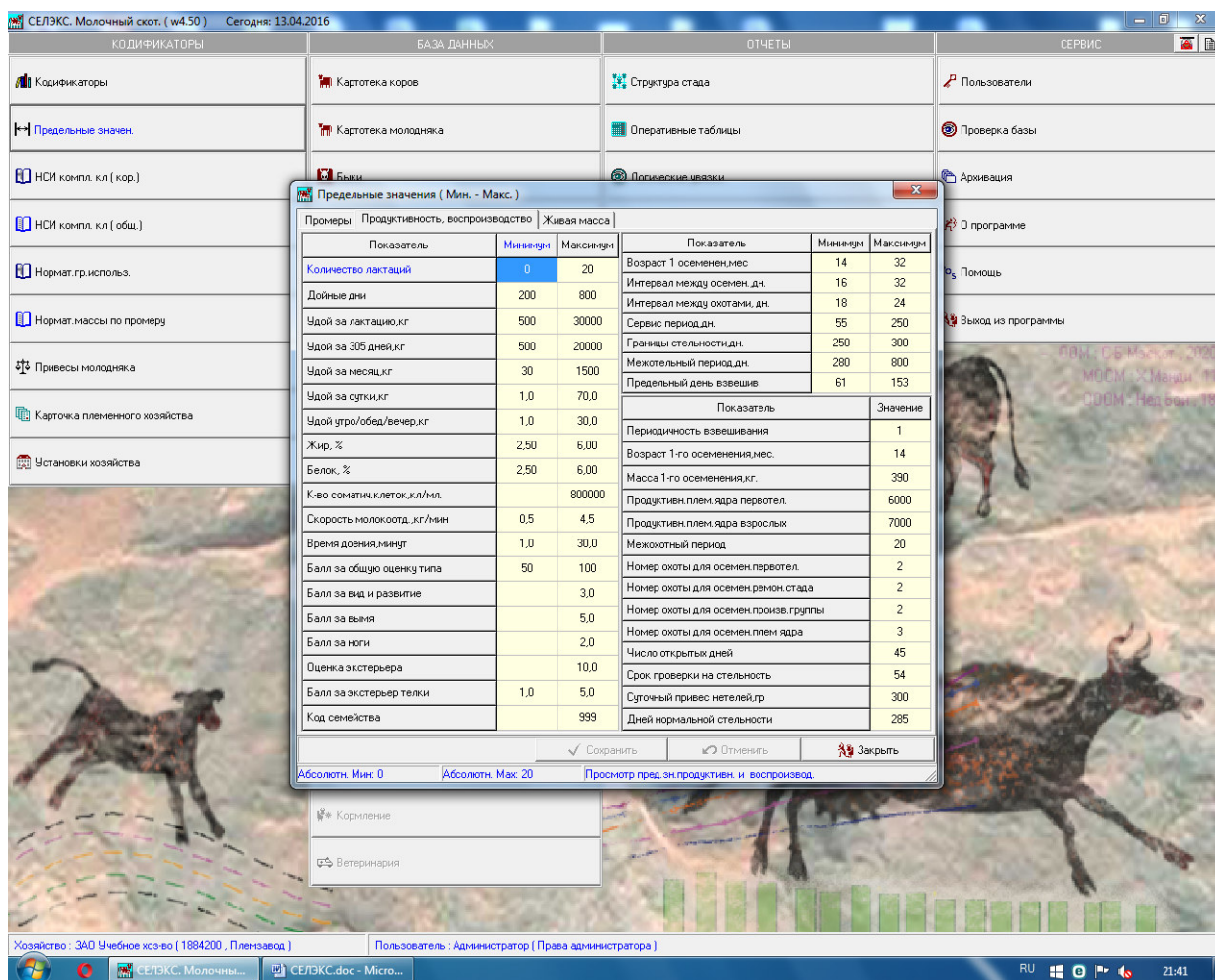
Цветовая гамма окон имеет функциональное значение. При установке она серо-желтая. В окнах ввода (корректировки) серое поле говорит о том, что оно доступно только для чтения, но вводить информацию в него нельзя (такие поля называются полями просмотра). Желтое поле - это поле, в котором можно (и нужно) вводить информацию или ее редактировать (такие поля называются редактируемыми).

Для некоторых окон предусмотрена пользовательская настройка полей для редактирования и полей по умолчанию. Это ускоряет ввод данных. Для этого воспользуйтесь функцией Настройка полей в контекстном меню. Для выбора полей для редактирования в списке окна “Поля для редактирования” отметьте с помощью мышки или клавишей [Пробел] те поля, которые будут закрыты для ввода и редактирования данных. После сохранения списка, выбранные поля в активном окне будут закрыты для ввода (станут серыми). При переходе к следующему животному в полях сохраняются данные, внесенные в том окне, в котором Вы воспользовались функцией “Поля для редактирования”. Функция “Поля по умолчанию” позволяет запоминать сохраненные в активном окне данные, которые будут выводиться в том же окне для другого животного. При необходимости эти поля можно отредактировать. Для использования этой функции выберите и сохраните поля по умолчанию в окне “Поля по умолчанию”, вызываемом с помощью контекстного меню. Чтобы отменить настройки в списках “Поля для редактирования” или “Поля по умолчанию” снимите признак с необходимых полей или отчистите весь список клавишей “Очистить”, сохраните изменения.

Настройка окон для ввода (просмотра, корректировки) информации.

Окна ввода состоят из нескольких панелей. Часть панелей содержат поля для ввода (просмотра) информации (обязательные панели). Часть панелей содержат справочную информацию, либо списки введенных данных и их настройки (необязательные панели), которые могут не выводиться. Для настройки внешнего вида окна и вывода нужных панелей нажмите кнопку “Вид” и в диалоговом окне поставьте “флажки” у параметров настройки.

При вводе информации программа предусматривает обязательные параметры для заполнения. Если один из таких показателей отсутствует, на экран выводится сообщение об ошибке.



При вводе (корректировке) информации осуществляется контроль данных на предельные значения. В случае ошибки на экран выдается сообщение. Если вы уверены в достоверности своей информации, измените предельные значения в справочнике “Предельных значений”, который вызывается в режиме “Кодификаторы”. Редактирование предельных значений возможно до величины абсолютных границ предусмотренных программой. Величину абсолютного минимума и максимума можно посмотреть в строке состояния окна “Предельные значения”.

Поля, в которые заполняются данные из справочников (федеральных и собственных) или вводится идентификатор животного, содержат кнопку “...”, нажав которую, Вы получите новое информационное окно, со списком всех животных либо с элементами соответствующего справочника. В верхней строке этого экрана содержится строка для ввода реквизитов с целью поиска записи в списке. Список можно сортировать и фильтровать.

Ввод даты можно осуществлять либо с клавиатуры, либо выбрать из собственного календаря задачи. Вызвать календарь можно нажатием кнопки “...” в поле “Дата”. Вы можете задать месяц, год, число, щелкая “мышью” по нужному показателю. Набранную дату можно принять для работы, нажав на кнопку “Выбор”, либо отказаться, нажав на кнопку “Отмена”.

Контекстное меню содержит команды, которые могут применяться к активному окну. Контекстное меню обеспечивает удобный и быстрый доступ к нужным командам, окнам или дополнительным функциям программы. Контекстное меню активизируется нажатием правой кнопкой мыши и выводится рядом с позицией указателя. Выбор команды в контекстном меню

осуществляется с помощью мыши или с клавиатуры так же, как и в обычном меню.

Функция “Сортировка” является единой для работы во всех окнах программы.

В списке “Полей” с левой стороны окна выводится перечень показателей, по которым можно задать сортировку. В списке “Сортировка” показывает, какая сортировка является текущей. Вы можете сортировать список по любому количеству полей. С помощью кнопки “Добавить” (курсор находится на списке показателей с левой стороны окна), на правой стороне окна формируется список показателей, по которым нужна сортировка в порядке выполнения сортировки. Если выбрано более одного показателя для сортировки, то порядок сортировки можно изменить с помощью стрелок, которые находятся под списком полей для сортировки или перетащите мышью выбранное поле в нужное место. С помощью кнопок “Удалить” или “Очистить” (курсор находится на списке показателей с правой стороны окна), можно сократить (очистить) список полей для сортировки.

Если все параметры сортировки заданы, запустите сортировку нажатием кнопки “Применить”. Список будет отсортирован по Вашим требованиям.

Функция “Каскад”. Расширяет возможности функции “Сортировка” и “Фильтр”, позволяет делать последовательный выбор данных из связанных между собой многоуровневых справочников.

Функция “Фильтр”, является единой для работы в различных окнах программы. Отфильтровать список - значит скрыть все строки за исключением тех, которые удовлетворяют заданным условиям отбора. В списке “Полей” с левой стороны окна выводится перечень показателей, по которым можно задать фильтр. С помощью кнопки “Добавить” (курсор находится на списке показателей с левой стороны окна), на правой стороне окна формируется список показателей для установки фильтра. По умолчанию поле “Операция” будет содержать знак = , т.е. Поле будет равно значению. При желании операцию можно изменить, выбрав нужного оператора сравнения из предлагаемого списка. Теперь необходимо ввести значение. При вводе буквенного значения обратите внимание на прописные и строчные буквы. Если Вы уверены что точно указали регистр букв выберите опцию “С учетом регистра”. Если включена опция “Точное совпадение”, то при установке фильтра регистр букв учитываться не будет. С помощью кнопок “Удалить” или “Очистить” (курсор находится на списке показателей с правой стороны окна), можно сократить (очистить) список полей для фильтра. Если необходимо выбрать несколько значений одного поля, выберите условие “ИЛИ” и добавьте поле со следующим значением. Таки образом будут отобраны все записи, удовлетворяющие хотя бы одному условию. Если необходимо отфильтровать список по записям, отвечающим одновременно нескольким условиям, поставьте условие “И”. Фильтр пропустит только те записи, которые удовлетворяют всем условиям. Поскольку задание сразу нескольких условий по фильтру - работа трудоемкая, а Вы собираетесь использовать фильтр повторно, его можно сохранить “в образце фильтров”. Нажмите кнопку “Сохранить”, затем в окне диалога введите имя для фильтра и нажмите на кнопку “сохранить”. Ненужные фильтры удаляются с помощью кнопки “Удалить”.

Если все параметры фильтра заданы, запустите его выполнение нажатием кнопки “Применить”. Список будет отфильтрован по Вашим требованиям. Посмотреть условия фильтра можно в строке состояния окне списка.

Функция “Поиск”, является единой для работы в различных окнах режима “Кодификаторы”. Поиск записи возможен по первому полю списка, по ключу, по выбранным параметрам списка. Для поиска записи по первому полю перетащите мышкой столбец в котором находится условие поиска на первое место в списке. Введите в поле для поиска условие и нажмите клавиши [Ctrl + Enter]. Найденная запись будет выделена в списке цветом. При выборе записи по ключу необходимо заполнить предлагаемые поля для поиска. Можно выбрать одно или несколько условий. По заданным параметрам можно сразу установить фильтр, выбрав одноименную опцию, либо с помощью опции “Выделение” выделить в списке все записи, отвечающие условиям поиска. Для подтверждения поиска

нажмите кнопку “Применить”. Если в списке найдено несколько записей, их можно быстро просмотреть с помощью навигатора. Поиск по выбранным параметрам осуществляется путем выбора любого из перечисленных в списке показателей (список полей для поиска соответствует структуре, выбранного справочника) в окне “Поиск”. Значение для поиска Вы вводите с клавиатуры. Флажок на опции “С учетом регистра” означает, что при поиске программа будет различать прописные и строчные буквы. В этом случае будут найдены только те записи, которые совпадают с точностью до регистра букв. Если Вы оставите флажок не установленным, то регистр букв не будет учитываться при поиске. Кнопка “Применить” запускает функцию на выполнение. Если Вас не устраивают заданные условия поиска, Вы можете их очистить с помощью одноименной кнопки, либо отказаться от работы клавишей “Отменить”.

Функция “Просмотр”. Позволяет выводить по запросу (при нажатии соответствующей клавиши) не весь справочник, который поставляется вместе с программой, а настроенный справочник (отсортированный, отфильтрованный).

Для выхода из программы Вы можете выполнить одно из действий:

Нажать на кнопку “Выход”,

Нажать на крестик в правом верхнем углу,

Набрать на клавиатуре комбинацию [ALT+F4].

В режиме “Кодификаторы” введите параметры Вашего хозяйства в раздел “Установки хозяйства”; настройте общие справочники на реальные условия Вашего хозяйства в разделе “Кодификаторы”. откорректируйте в разделе “Предельные значения” поставляемый справочник допустимых предельных значений, с учетом требований специалистов Вашего хозяйства заполните справочники привесов молодняка в разделе “Привесы молодняка”.

В режиме “Ведение базы данных”:

создайте справочники вашего хозяйства в очередности: фермы, дворы (при необходимости), техники, доярки, телятницы, быки, семейства (при необходимости); создайте базу данных живых коров, работая в раздел “Картотека”; внесите информацию по выбывшим животным в разделах “Архив” и “Материнские предки”; сформируйте молодняк в режиме “Формирование молодняка” раздела “Групповые события”.

Кодификаторы

Список справочников

- Кровность
- Линейные признаки экстерьера
- Линии
- Масть
- Метод получения приплода
- Молочные линии
- Мясные линии
- Назначение
- Недостатки экстерьера
- Область
- Породность
- Породы
- Породы мясные
- Пороки экстерьера
- Причина выбытия быков
- Причина выбытия коров
- Район
- Семейства
- Список хозяйств
- Степени инбридинга
- Телятницы
- Телятницы с дворами
- Темпераменты
- Техник
- Улучшающие породы
- Ферма
- Хозяйства**
- Хозяйства все

Сортировка списка

По имени

Содержимое справочника

Код хоз-ва	Хозяйство	Код кат.	Категория	Код области	Код района	x
6	1 Мая ЗАО	11	Товарное хоз-во			
2	17 Сентября СПК	11	Товарное хоз-во			
2	17 партсъезд СПК	11	Товарное хоз-во			
9	21 съезд КПСС СПК	11	Товарное хоз-во			
9	40 лет Октября к-з СПК	11	Товарное хоз-во			
13	50 лет БССР СПК к-з	11	Товарное хоз-во			
3	50 лет Октября ПСК	11	Товарное хоз-во			
14	9 Мая СПК	11	Товарное хоз-во			
4	III Интернационал к-з СПК	11	Товарное хоз-во			
23	Авангард СДП	11	Товарное хоз-во			
7	Авангард к-з СПК	11	Товарное хоз-во			
6	Авангард-Ельня СПК	11	Товарное хоз-во			
1	Австралия	21	Племпредприятие			
1	Австрия	21	Племпредприятие			
13	Аграрный колледж УО	11	Товарное хоз-во			
4	Агро-Припять СПК	11	Товарное хоз-во			
7	Агро-Птичь СПК	11	Товарное хоз-во			
3	Агро-Светлый СПК	11	Товарное хоз-во			
2	Агро-Слобода СПК	11	Товарное хоз-во			
1	АгроБиоВет	90	Консультационная служ			
26	Агрокомбинат 1	11	Товарное хоз-во			
5	Агрокомбинат Заря ЗАО	11	Товарное хоз-во			
11	Агрокомбинат Клещкий СПК	11	Товарное хоз-во			
1	Агрокомплекс Габала	11	Товарное хоз-во			
17	Агромашсервис	11	Товарное хоз-во			
4	Агронеманский СПК	11	Товарное хоз-во			

Поиск

Фильтр

С учетом регистра

Точное совпадение

Сортиров.

Код области - по возр. Код района - по возр. Хозяйство - по вк

Вид

Печать

Просмотр

Закрыть

"Хозяйства" : Записей - 19674

1.2 Лекция 2 (2 часа)

Тема: «Алгоритм заполнения картотеки коров и быков производителей.»

1.2.1 Вопросы лекции

1. Используемые алгоритмы при заполнении показателей коров и быков.
2. Картотека коров и быков производителей.

1.2.2 Краткое содержание вопросов:

1. Используемые алгоритмы при заполнении показателей коров и быков.

Вы находитесь в окне, в котором осуществляется настройка ввода первичной информации и просмотр списков коров, выбранных по различным условиям.

Предварительно ознакомьтесь с общими принципами работы в АРМ “Селэкс” в разделе “SOS” стартового окна.

В окне готовится упорядоченный список коров, по которым Вы будете вводить информацию. Под заголовком окна располагаются три панели с кнопками для перехода в следующие окна:

- ввода информации разделов карточки 2-МОЛ;
- ввода информации по оперативным событиям, журналу осеменений, журналу по экстерьеру и конституции;
- расчета и просмотра комплексного класса;
- ввода и просмотра информации по быкам задачи;
- ввода и просмотра информации по материнским предкам;
- для выхода в стартовое окно программы.

С левой стороны окна расположен список коров, записанных в базу. Если Вы только начинаете работу с программой Селэкс, то список будет пустым.

При наличии в базе данных информации по коровам, в зависимости от целей работы, Вы можете выбрать часть коров (поставить фильтр), вывести список в отсортированном виде, изменить заголовок списка (в заголовке выводятся поля, идентифицирующие корову в стаде). Программа запомнит Ваши настройки для следующих сеансов работы.

Внизу списка находится ряд клавиш, характеризующих состояние коровы:

“Стадо” - представлен список выбывших и живых коров на текущую дату;

“Запущенные” - список коров находящихся в запуске;

“Стельные” - список стельных коров;

“Осемененные” - список осемененных коров;

“Выбывшие” - список выбракованных коров на текущую дату;

“Архивные” - список выбывших коров, находящихся в архив;

“Живые” - на экране высвечивается список живых коров на текущую дату;

“Потомки” - список потомков, животного выделенного в списке;

“Быки” - список быков;

“Материнские предки” - выводится список материнских предков;

“Все” - представляет собой список всех животных задачи (Стадо коров, Архивные коровы, Быки, Материнские предки, Стадо молодняка).

Нажимая одну из перечисленных клавиш, Вы устанавливаете фильтр на список коров с учетом выбранного состояния животных.

Для упорядочивания этого списка коров нажмите клавишу “Сортировка”, укажите условия сортировки.

Для изменения порядка и количества выводимых показателей в списке коров, нажмите клавишу “Поля”. В списке “Поля” с левой стороны окна выводится перечень показателей, которые можно вывести в заголовок. С помощью клавиши “Добавить” (курсор находится на списке показателей с левой стороны окна), на правой стороне окна формируется список показателей, которые Вам нужно сделать видимыми в заголовке списка.

С помощью клавиш “Удалить” или “Очистить” (курсор находится на списке показателей с правой стороны окна), можно сократить (очистить) выбранный список полей. Если выбрано более одного показателя, то их порядок можно изменить с помощью стрелок, которые находятся под списком.

Если все показатели заданы, нажмите кнопку “Применить”. Список коров будет содержать нужные Вам показатели. Для отказа от выполненных настроек в окне “Настройка полей списка” можно пользоваться кнопкой “Удалить” для удаления выбранного поля или кнопкой “Очистить”, которая удаляет весь список полей в разделе “Видимые поля”.

Вы можете задать удобный для работы список, в котором животные расположены в определенной последовательности, например, в том порядке, в котором коровы стоят в стойлах на ферме. Для этого необходимо выбрать нужный список коров и нажать кнопку “Сортировка”. В окне “Сортировка списка” рекомендуется очистить список полей для сортировки нажатием кнопки “Очистить”. В разделе “Поля” выберите поле “Порядок”. Нажмите кнопку “Добавить” и подтвердите ввод кнопкой “Применить”. В правой части окна “Список коров” добавился раздел “Сортировка по порядку”. Можно приступить к формированию списка. В том случае, если Вам известен порядковый номер коровы под которым она будет выводиться в списке, воспользуйтесь кнопкой “№”. Выберите в списке коров необходимое животное и нажмите кнопку “№”. В окне “Сортировка по порядку” введите порядковый номер коровы и сохраните. Формировать список по порядку можно при помощи кнопок ▲▲▼▼. Выделите в списке корову и нажмите на любую из синих стрелочек в разделе “Сортировка по порядку”. Выделенное животное станет первым в списке. Выделите следующую корову и нажмите на кнопку ▼ - она стала в списке второй. Повторяйте данную процедуру до тех пор, пока не будет сформирован желаемый список. Отсортированный по порядку список можно отредактировать с помощью кнопок ▲▲▼▼. Кнопка ▲ позволяет переместить выделенную запись на шаг вверх, кнопка ▼ - на шаг вниз. Подчеркнутые стрелочки перемещают запись в начало или конец списка соответственно. Порядковый номер коровы можно посмотреть. Для этого в разделе “Возможные поля” окна “Настройка полей списка коров” выберите поле “Порядок”, нажмите кнопку “Применить”. В списке коров появилось поле “Порядок” с порядковыми номерами коров. Если Вы хотите отказаться от настроенного “по порядку” списка нажмите кнопку “Очистить” в разделе “Сортировка по порядку”.

С правой стороны окна “Список коров” находится раздел «Ключ животного для поиска» в котором вводится перечень его ключевых реквизитов, по которым можно осуществлять его поиск в списке. Поиск коров можно осуществлять по любому количеству показателей из этого перечня. Значение показателей для поиска задается либо с клавиатуры, либо выбирается из справочника, если таковой имеется. Задавая значение показателей, Вы устанавливаете фильтр на список животных.

Поле «Уникальный №» должен соответствовать буквенно-цифровому 12 разрядному формату. Уникальный № присваивается при регистрации племенного животного в региональном государственном органе по управлению племенным животноводством или уполномоченной им организации, имеющей соответствующую лицензию. Слева от уникального номера ставят двубуквенное сокращенное название страны, где родилось животное (RU-Россия; DE-Германия; US-США и т.д.). Следующие два разряда содержат код региона. Оставшиеся восемь разрядов предназначены для нумерации племенных животных. В пределах каждого региона она должна осуществляться последовательно от 00000001 до 99999999. Например: RU4700000123

Для выполнения этого фильтра (поиска коров по заданным условиям) нажмите клавишу “Фильтр”. Для уточнения условий поиска (фильтра) можно указать одну из опций: “Различ.загл./проп”, “Совпадение”, “Меньше, равно”, “Больше, равно”.

Для поиска коровы в списке животных пользуйтесь кнопками навигатора, полосой прокрутки списка, либо функцией поиска. Выбор коровы из списка для просмотра или обновления информации осуществляется одной из указанных возможностей.

Выбранная корова, находится в активной строке, тогда: с помощью мышки выберите любой из разделов карточки 2-МОЛ (нажмите клавишу с названием соответствующего раздела), щелкните 2 раза левой кнопкой мыши по активной строке, и вы автоматически попадаете в окно “Паспорт”.

Для записи новой карточки 2-МОЛ нажмите клавишу “Добавить”. Программа автоматически перейдет в пустое окно “Ввод коровы” для ввода информации по новой корове.

В окне “Список коров” можно посмотреть общую структуру стада, структуру стада по дояркам и по фермам. Для этого необходимо нажать соответствующую кнопку в разделе “Структура стада”.

Используя контекстное меню, вызываемое щелчком по правой кнопки мыши можно установить дополнительные настройки или открыть следующие окна базы данных: Фермы, Дворы, Семейства, Доярки, Техники.

Из окна “Список коров” можно перейти в окно “Список молодняка”. Для этого выберите опцию “Молодняк”.

Окно “Паспорт коровы”

2. Карточка коров и быков производителей.

Вы находитесь в окне, в котором осуществляется настройка ввода, корректировка, просмотр информации по живым и выбывшим коровам.

Предварительно ознакомьтесь с общими принципами работы в АРМ “Селэкс” в разделе “SOS” стартового окна.

Особенности

Окно является первым разделом карточки 2-МОЛ, содержит идентифицирующие корову сведения и основные данные. В указанное окно можно попасть либо из окна Список коров, либо из окон разделов карточки 2-МОЛ.

При вводе данных:

производится контроль на наличие в соответствующих справочниках вводимой породности, породы, комплексного класса, назначения, места рождения, улучшающей породы.

логическая увязка вводимых дат (идет проверка на реальность появления того или иного события);

При некорректных значениях будет выдано сообщение об ошибке.

Прежде чем начать ввод информации, рекомендуется вызвать контекстное меню и сделать настройку ввода.

Настройка полей дает возможность выделить:

поля по умолчанию. Если среди перечня полей экрана есть показатели, которые будут одинаковыми для всех вводимых животных, то введите эти показатели по одному животному, либо выберите из списка животное (создание шаблона), сохраните информацию. Через контекстное меню выберите режим “поля по умолчанию” в появившейся таблице двойным щелчком левой кнопки мыши отметьте показатели, которые нужно запомнить (т.е. значение показателя повторяется по всем животным), чтобы они автоматически переносились к каждому вновь вводимому животному. Около этих показателей должна появиться отметка “запомнить”. Для сохранения настройки нажмите клавишу “сохранить”. Если вы ошибочно выделили не то поле, или требуется изменить настройки, отметка “запомнить” снимается двойным щелчком левой кнопки мыши или нажатием клавиши “очистить”.

поля для редактирования. Если среди перечня полей экрана есть показатели, которые вы никогда не будете вводить (информация отсутствует), либо показатели, которые одинаковые по всем животным (и вы их уже запомнили), то такие поля сделайте полями просмотра, тем самым вы закроете поле для ввода данных. Для этого выберите режим “поля для редактирования” в появившейся таблице с перечнем показателей двойным щелчком левой кнопки мыши отметьте показатели, по которым нужно закрыть ввод. Около этих показателей должна появиться отметка “просмотр”. Для запоминания настройки нажмите клавишу “сохранить”. Если вы ошибочно выделили не то поле, или требуется изменить настройки, отметка “просмотр” снимается двойным щелчком левой кнопки мыши или нажатием клавиши “очистить”.

С помощью кнопок навигатора можно листать данные по коровам. Коровы будут подаваться в соответствии с настроенным списком. Заголовок навигатора содержит “статус” животного (живая или выбывшая корова). При просмотре информация по коровам предоставляется в соответствии с подготовленным списком коров. Настройка (установка фильтров, определение условий сортировки) производится либо в режиме «список», либо через показатель “инвентарный номер”. Для этого в показателе “инвентарный номер” нажмите кнопку “...”. В появившемся списке выполните необходимые настройки списка.

Если обнаружена ошибка в ключевых реквизитах коровы (инвентарный номер, порода, кличка), для исправления нажмите кнопку “Редактирование ключа”. Установите курсор в поле, в котором требуется исправить или добавить данные. Внесите исправления и подтвердите ввод кнопкой “Сохранить”.

Для ввода данных по новой корове (живой или выбывшей) нажмите кнопку “Добавить” или воспользуйтесь «горячими» клавишами [Ctrl-A] и заполните информационные поля. Если при выходе из окна информация осталась не сохраненной, то будет выдан запрос на сохранение.

Поле «Уникальный №» должен соответствовать буквенно-цифровому 12 разрядному формату. Уникальный № присваивается при регистрации племенного животного в региональном государственном органе по управлению племенным животноводством или уполномоченной им организации, имеющей соответствующую лицензию. Слева от уникального номера ставят двубуквенное сокращенное название страны, где родилось животное (RU-Россия; DE-Германия; US-США и т.д.). Следующие два разряда содержат код региона. Оставшиеся восемь разрядов предназначены для нумерации племенных животных. В пределах каждого региона она должна осуществляться последовательно от 00000001 до 99999999. Например: RU4700000123

Для удаления коровы из списка воспользуйтесь кнопкой “Удалить” или «горячими» клавишами [Ctrl-D] . Подтвердите свое решение кнопкой “Да”, либо отмените удаление. Если на удаляемую корову имеются ссылки, т.е. она является матерью, какой-либо коровы, то удаление коровы становится невозможным. При необходимости можно разрушить ссылки и потом удалить корову из базы.

Педки коровы

Ферма: 11 Учебная Доярка: 83 Инвентарь №: 37 № в обороте: Жив. Коровы

Уникальный №: Порода: 30 Черно-пестрая Кличка: Авантористка Респондер:

Авантористка, 37 (по М - 4 ряда предков и по О - 4 ряда предков)

Матр (М) Архив М Отец (О)

Уник. №	Семейс.	Жив. м.	Уник. №	DE0000094590
Инв. №	1597	Жив. м.	675	Инв. № 94590
Д. рожд.	14.04.2000	Лакт.	5	Порода 32
Кличка	Авантористка	Конп. кл.	4, элита-рекорд	Ч/п голштинская
Марка	ЛЧП, 87027	Катег.	10, А	Линия 6
Порода	30, Черно-пестрая	Д. выб.	31.01.2007	Рефлексн Соверинг 198998
Породн.	5, Чистопородн.	Пр. выб.	10, Болезни ног	Кличка Бизе
Лакт.	Дойндн.	Уд. 305	Жир %	Белок %
1	456	9685	3,30	2,88
2	316	9797	3,31	2,89
3	372	10938	3,33	2,99
Лакт.	№ лакт.	Уд. 305	Жир %	Белок %
Макс.	3	10938	3,33	2,99
Сред.	1-4	9594	3,36	2,91
Д. рожд.				30.08.1992

Вид Обновить Информ

Всё Коровы: 973 (Сорт: Инв. № - по возр.:) Просмотр предка коровы

RU 21:44

1.3 Лекция 3 (2 часа)

Тема: «Работа с отчетами. (в интерактивной форме)»

1.3.1 Вопросы лекции

1. Использование программы в составлении отчетов. (структура стада, справочные данные по материнским и отцовским предкам).
2. Заполнение племотчетов, племярточек и свидетельств.
3. Анализ бонитировки, прогноз продуктивности.
4. Составление отчета по молодняку.

1.3.2 Краткое содержание вопросов:

1. Использование программы в составлении отчетов. (структура стада, справочные данные по материнским и отцовским предкам).

Особенности

Прежде чем выполнять получение отчетов, необходимо сделать проверку информации. Логические увязки информации в базах данных и проверка на полноту заполнения информации запускаются на выполнение кнопкой “Логика”.

После исправления ошибок можно получать отчеты.

Список кнопок, входящих в режим “Отчеты” соответствует перечню задач решаемых программой. После нажатия клавиши с названием задачи на экране появляется список кнопок с перечнем отчетов, выбранной задачи.

Перед получением отчета необходимо задать параметры для расчета

Особенности

Поле "Параметры отчета" предназначено для ввода ключа коровы, для которой Вы хотите сформировать карточку 2-МОЛ.

Карточка 2-МОЛ состоит из двух сторон лицевой и оборотной. Содержание разделов по сторонам карточки находится в поле "Разделы отчета". Здесь можно выбрать для просмотра и печати всю карточку, либо только те разделы, которые необходимы. Для индивидуального выбора разделов снимите флажок с опции "Все разделы", отметьте необходимые разделы в списке. Для печати или просмотра необходимой стороны карточки 2-МОЛ, воспользуйтесь кнопками "Лицевая сторона" или "Оборотная сторона".

Особенности

Окно является разделом “предки” карточки 2-МОЛ, содержит идентифицирующие корову сведения, основные данные и обобщенные данные по продуктивности по основным лактациям (1, 2, 3, наивысшей и средней за ряд лактаций). В указанное окно можно попасть из стартового окна задачи, из разделов “Картотека”, “Молодняк”, либо из списка материнских предков разделов карточки 2-МОЛ.

При вводе данных:

- производится контроль на наличие в соответствующих справочниках вводимой породности, породы, комплексного класса, назначения..
- логическая увязка вводимых дат (идет проверка на реальность появления того или иного события);
- осуществляется контроль вводимых данных на допустимые границы изменения показателя

При некорректных значениях будет выдано сообщение об ошибке.

Прежде чем начать ввод информации, рекомендуется вызвать **контекстное** меню и сделать **настройку ввода**.

Настройка полей дает возможность выделить:

- **поля для редактирования.** Если среди перечня полей экрана есть показатели, которые вы никогда не будете вводить (информация отсутствует), либо показатели, которые одинаковые по всем животным (и вы их уже запомнили), то такие поля сделайте полями просмотра, тем самым вы закроете поле для ввода данных. Для этого выберите режим “поля для редактирования” в появившейся таблице с перечнем показателей двойным щелчком левой кнопки мыши отметьте показатели, по которым нужно закрыть ввод. Около этих показателей должна появиться отметка “просмотр”. Для запоминания настройки нажмите клавишу “сохранить”. Если вы ошибочно выделили не то поле, или требуется изменить настройки, отметка “просмотр” снимается двойным щелчком левой кнопки мыши или нажатием клавиши “очистить”.

Внимание! После ввода живой массы, необходимо заполнить возраст, в котором была данная живая масса. Можно ввести полный возраст в годах и месяцах (поля «Лет», «Мес.») или (и) в лактациях (поле «Возраст, лакт.») Если заполнены все перечисленные поля, то по умолчанию в племсвидетельстве и в карточке 2-мол для дочери материнского предка будет печататься возраст в годах и месяцах.

С помощью кнопок **навигатора** можно листать данные по коровам. Коровы будут подаваться в соответствии с настроенным списком. Заголовок навигатора содержит “статус” животного (Материнский предок). При просмотре информация по коровам предоставляется в соответствии с подготовленным списком коров. Настройка (установка фильтров, определение условий сортировки) производится через показатель “инвентарный номер”. Для этого в показателе “инвентарный номер” нажмите кнопку “...”. В появившемся списке выполните необходимые настройки списка.

Если обнаружена ошибка в **ключевых реквизитах** коровы (инвентарный номер, порода, кличка), для исправления нажмите кнопку “Редактирование ключа”. Установите курсор в поле, в котором требуется исправить или добавить данные. Внесите исправления и подтвердите ввод кнопкой “Сохранить”.

Важно! Вводится информация **только** по тем **выбывшим** коровам, на которых нет или не будет вводиться полная карточка 2-Мол. Для ввода данных по следующей выбывшей корове нажмите кнопку “Добавить” и заполните информационные поля. Если номер максимальной лактации 1, 2 или 3, и по этой лактации есть данные продуктивности, то заполнение показателей по максимальной лактации производится автоматически. Также автоматически рассчитывается средняя продуктивность за ряд лактаций, если имеются данные по этим лактациям. Если при выходе из окна информация осталась не сохраненной, то будет выдан запрос на **сохранение**.

Поле «Уникальный №» должен соответствовать буквенно-цифровому 12 разрядному формату. Уникальный № присваивается при регистрации племенного животного в региональном государственном органе по управлению племенным животноводством или уполномоченной им организации, имеющей соответствующую лицензию. Слева от уникального номера ставят двубуквенное сокращенное название страны, где родилось животное (RU-Россия; DE-Германия; US-США и т.д.). Следующие два разряда содержат код региона. Оставшиеся восемь разрядов предназначены для нумерации племенных животных. В пределах каждого региона она должна осуществляться последовательно от 00000001 до 99999999. Например: RU4700000123

Для **удаления** коровы из списка воспользуйтесь кнопкой “Удалить”. Подтвердите свое решение кнопкой “Да”, либо отмените удаление. Если на удаляемую корову имеются

ссылки, т.е. она является матерью, какой-либо коровы, то удаление коровы становится невозможным. При необходимости можно разрушить ссылки и потом удалить корову из базы.

2. Заполнение племотчетов, племкарточек и свидетельств.

"ПЛИНОР" - АРМ "СЕЛЭКС"

Таблица 3

Прогнозирование продуктивности коров и нетелей на период с 20.04.2013 по 20.04.2014

Район: Волосовский Хозяйство: ЗАО Учебное хоз-во

Инвентарный №	Последняя лактация			Планируемая лактация		Надой по месяцам года, кг												Итого за плановый период	Перевод	
	Надой за лактацию, кг	Ожидаемый надой, кг	Всего за 305 дней	№ лактации	Надой за 305 дней, кг	Апрель	Май	Июнь	Июль	Август	Сентябрь	Октябрь	Ноябрь	Декабрь	Январь	Февраль	Март		откуда	куда
1	2	3	4	5	6	7	8	9	10	11	12	13	14	15	16	17	18	19	20	21
Ферма - 11 Учебная																				
Дояр./Телятн. 11																				
1235	0	0	0	1	7 200	309	886	891	846	795	725	658	595	519	81	0	568	6 873		
1304	0	0	0	1	7 200	323	833	778	706	641	576	491	0	0	807	967	981	7 103		
1352	0	0	0	1	7 200	309	886	893	848	797	727	660	598	522	94	0	538	6 872		
1357	0	0	0	1	7 200	324	838	785	713	648	583	501	41	0	717	962	980	7 092		
1360	0	0	0	1	7 200	327	851	801	730	664	600	528	154	0	478	949	978	7 060		
1373	0	0	0	1	7 200	318	890	867	819	755	688	623	554	296	0	165	939	6 914		
1375	0	0	0	1	7 200	327	852	803	732	667	602	530	170	0	448	947	978	7 056		
1376	0	0	0	1	7 200	326	879	834	776	706	643	574	493	13	0	794	968	7 006		
1384	0	0	0	1	7 200	318	820	758	690	625	557	343	0	112	879	935	930	6 967		
1402	0	0	0	1	7 200	317	889	871	824	762	695	629	562	349	0	66	934	6 898		
1406	0	0	0	1	7 200	340	679	877	891	858	809	741	675	610	540	205	0	7 225		
1420	0	0	0	1	7 200	314	888	878	832	774	706	639	574	440	0	0	837	6 882		
1427	0	0	0	1	7 200	463	788	883	892	852	803	732	667	602	530	137	0	7 349		
1442	0	0	0	1	7 200	318	890	868	820	757	690	625	557	314	0	132	937	6 908		
1443	0	0	0	1	7 200	326	864	816	750	683	619	549	302	0	209	933	976	7 027		
1445	0	0	0	1	7 200	318	820	758	690	625	557	343	0	112	879	935	930	6 967		
1450	0	0	0	1	7 200	323	833	778	706	641	576	491	0	0	807	967	981	7 103		
1455	0	0	0	1	7 200	494	815	884	893	851	801	730	665	600	528	120	0	7 381		
1474	0	0	0	1	7 200	316	889	873	825	764	697	631	564	366	0	33	933	6 891		
1480	0	0	0	1	7 200	879	852	887	883	838	785	713	649	581	501	15	0	7 583		
1486	0	0	0	1	7 200	323	833	778	706	641	576	491	0	0	807	967	981	7 103		
1491	0	0	0	1	7 200	326	864	816	750	683	619	549	302	0	209	933	976	7 027		
1494	0	0	0	1	7 200	0	0	0	583	831	825	811	776	738	707	664	602	6 537		

20.04.2016

План продуктивности коров и нетелей на период с 20.04.2013 по 20.04.2014 - стр. 1 из 30

Дата 20.04.2012

№ коровы **5**

Д/р **04.01.09**

Кличка **Тунгуска**

Порода **Черно-пестрая, Ч/п**

Отец **8613 Шериф**

Линия **Вис Бэк Айдиал 1013415**

№ лакт. ПЗЛ **1** удой 305 **5987** жир **3,63** белок **3,08**

Живая масса **621** Дата последнего отела **13.01.12**

Осеменение план факт результат

Запуск план факт **20.11.12**

Отел план К.класс **элита-рекорд**

КОРЕШОК

племенного свидетельства

№ _____

Пол	Корова
Респ.	_____
Кличка	Тунгуска
Индивидуальный номер	5
Марка и номер ГКПЖ	ЛЧП - 133862
Линия	Вис Бэк Айдиал 1013415
Семейство	_____
Порода, породность	Черно-пестрая
	Чистопородн.
Дата и место рождения	04.01.2009
ЗАО Учебное хоз-во Волосовский Ленинградск.обл	
Живой вес	621 кг
в возрасте	2 г 3 мес
Экстерьер	9
Класс	элита-рекорд
Мать	1047 Тунгуска
Марка и номер ГКПЖ	ЛЧП 111560
Номер тома ГКПЖ	_____
Класс	элита-рекорд
Отец	8613 Шериф
Марка и номер ГКПЖ	ЛЧП 2558
Номер тома ГКПЖ	_____
Класс	элита-рекорд
Адрес, куда продано животное	

Дата продажи животного _____	
Дата выдачи племенного свидетельства _____	

подпись получателя

Руководитель хозяйства : Плужников Н. А.
 Зоотехник-селекционер : Прокофьева Н. С.

3. Анализ бонитировки, прогноз продуктивности.

"ПЛИНОР" - АРМ "СЕЛЭКС"

Таблица 1 (Анализ)

Качественный анализ поголовья

Район: 1-Волосовский Хозяйство: 14-ЗАО Учебное хоз-во

Порода	Годы	Поголовье КРС на конец отчетного года	Распределение по породам КРС, %			Распределение по классам КРС, %					Поголовье коров на конец отчетного периода	Распределение по породам КРС, %			Распределение по классам КРС, %					Записано в ГПК, голов
			Чистопородные	4 поколение	3 поколение	Элита-рекорд	Элита	1 класс	2 класс	Вне класса		Чистопородные	4 поколение	3 поколение	Элита-рекорд	Элита	1 класс	2 класс	Вне класса	
А	Б	1	2	3	4	5	6	7	8	9	10	11	12	13	14	15	16	17	18	19
Черно-пестрая	2012	1113	100			100					750	100			100					466
Итог по породам	2012	1113	100			100					750	100			100					466

"ПЛИНОР" - АРМ "СЕЛЭКС"

Таблица 4 (Анализ)

Характеристика стада коров по удою

Район 1 - Волосовский Хозяйство 14 - ЗАО Учебное хоз-во

Наименование породы	Отчетные годы	Поголовье коров на конец отчетного года	Из них с удоем, в %												Поголовье первотелок на конец отчетного года	Из них с удоем, в %											
			до 2000	2001-2500	2501-3000	3001-4000	4001-5000	5001-6000	6001-7000	7001-8000	8001-9000	9001-10000	выше 10000	до 2000		2001-2500	2501-3000	3001-4000	4001-5000	5001-6000	6001-7000	7001-8000	8001-9000	9001-10000	выше 10000		
А	Б	1	2	3	4	5	6	7	8	9	10	11	12	13	14	15	16	17	18	19	20	21	22	23	24		
Черно-пестрая	2012	566				1	1	2	10	23	32	22	10	260					1	3	12	32	32	17	5		
Итог по породам	2012	566				1	1	2	10	23	32	22	10	260					1	3	12	32	32	17	5		

"ПЛИНОР" - АРМ "СЕЛЭКС"

Таблица 4

Прогноз производства молока по хозяйству на период с 20.04.2013 по 20.04.2014

Район: Волосовский Хозяйство: ЗАО Учебное хоз-во

Показатели	Месяцы года												Итого за план. период
	Апрель	Май	Июнь	Июль	Август	Сентябрь	Октябрь	Ноябрь	Декабрь	Январь	Февраль	Март	
1	2	3	4	5	6	7	8	9	10	11	12	13	14
Ферма - 11 Учебная													
Дояр./Телятн. 11													
Надой по по месяцам, ц	252	380	747	1 029	1 208	1 166	1 093	963	832	795	809	836	10 310
Надой с начала года, ц	252	832	1 579	2 608	3 816	4 982	6 075	7 038	7 870	8 665	9 474	10 310	10 310
Кол-во фур.коров, гол.	63	68	89	127	151	152	152	149	143	143	143	142	128
Надой на фур.кор. по мес., кг	400	833	839	810	800	767	719	634	559	556	566	583	8 091
Надой на ф.кор. с нач.года, кг	400	1 233	2 092	2 902	3 702	4 469	5 189	5 822	6 381	6 937	7 503	8 091	8 091
Сут.удой на фур.корову, кг	36,6	27,6	27,9	26,2	25,8	25,6	23,4	23,2	21,6	21,7	24,9	23,4	24,7
Дояр./Телятн. 9													
Надой по по месяцам, ц	15	0	0	0	53	241	394	405	398	592	758	838	3 492
Надой с начала года, ц	15	15	15	15	68	309	703	1 108	1 506	1 898	2 654	3 492	3 492
Кол-во фур.коров, гол.	2	3	3	3	10	33	51	52	52	54	99	108	59
Надой на фур.кор. по мес., кг	758	0	0	0	827	730	772	778	764	723	764	776	6 594
Надой на ф.кор. с нач.года, кг	758	758	758	758	1 585	2 315	3 087	3 865	4 629	5 354	6 118	6 894	6 594
Сут.удой на фур.корову, кг	56,1	0,0	0,0	0,0	24,9	26,8	26,4	27,5	26,2	24,6	28,1	25,7	26,5
Дояр./Телятн. 10													
Надой по по месяцам, ц	81	0	0	0	0	0	0	0	0	0	23	71	177
Надой с начала года, ц	81	81	81	81	81	81	81	81	81	81	106	177	177
Кол-во фур.коров, гол.	12	17	17	17	17	17	17	17	17	17	20	23	18
Надой на фур.кор. по мес., кг	672	0	0	0	0	0	0	0	0	0	123	284	1 079
Надой на ф.кор. с нач.года, кг	672	672	672	672	672	672	672	672	672	672	795	1 079	1 079
Сут.удой на фур.корову, кг	60,1	0,0	0,0	0,0	0,0	0,0	0,0	0,0	0,0	0,0	28,0	27,0	36,3
Дояр./Телятн. 93													
Надой по по месяцам, ц	162	420	382	299	150	81	209	368	417	412	396	370	3 666
Надой с начала года, ц	162	582	964	1 263	1 413	1 494	1 703	2 071	2 488	2 900	3 296	3 666	3 666
Кол-во фур.коров, гол.	131	48	48	48	48	48	48	48	48	48	48	48	55
Надой на фур.кор. по мес., кг	124	875	797	624	313	168	453	766	869	859	823	770	7 423
Надой на ф.кор. с нач.года, кг	124	999	1 796	2 420	2 732	2 900	3 356	4 122	4 991	5 850	6 673	7 423	7 423
Сут.удой на фур.корову, кг	31,4	28,3	26,7	23,6	23,0	26,0	26,0	28,1	28,1	27,7	29,3	25,3	27,0
Дояр./Телятн. 42													
Надой по по месяцам, ц	229	561	539	523	497	430	369	250	157	191	348	539	4 633
Надой с начала года, ц	229	790	1 329	1 852	2 349	2 779	3 148	3 408	3 565	3 756	4 104	4 643	4 633
Кол-во фур.коров, гол.	177	65	65	65	65	65	64	63	61	61	61	60	73
Надой на фур.кор. по мес., кг	129	862	829	805	764	693	576	397	237	313	571	899	7 096
Надой на ф.кор. с нач.года, кг	129	992	1 821	2 626	3 390	4 083	4 659	5 056	5 293	5 606	6 177	7 066	7 096
Сут.удой на фур.корову, кг	31,6	31,4	31,3	27,5	24,8	23,6	20,8	19,4	17,1	20,6	29,2	30,9	26,0
Дояр./Телятн. 91													
Надой по по месяцам, ц	169	472	426	372	348	313	121	131	378	453	453	487	4 091
Надой с начала года, ц	169	641	1 067	1 439	1 807	2 120	2 241	2 372	2 750	3 203	3 656	4 091	4 091
Кол-во фур.коров, гол.	139	51	51	51	51	51	51	51	51	51	51	51	58
Надой на фур.кор. по мес., кг	136	823	833	729	678	613	238	256	741	883	887	887	7 783
Надой на ф.кор. с нач.года, кг	136	1 061	1 894	2 623	3 302	3 915	4 153	4 411	5 152	6 035	6 922	7 783	7 783

4. Составление отчета по молодняку.

"ПЛИНОР" - АРМ "СЕЛЭКС"

Таблица 1

Анализ развития молодняка

Район: Волосовский Хозяйство: ЗАО Учебное хоз-во

МАРТ 2013

ГРУППА ЖИВОТНЫХ	Телят на день отчета, гол	Средний возраст, мес.	Средняя живая масса		Валовый прирост		Недополучение ж.м. из-за низких привесов и падежа, ц	Прирост среднесуточный, г					% телят с весом ниже планового	Возраст телят, месяцев														
														6		10		12		18		24						
														голов	средняя живая масса, кг	голов	средняя живая масса, кг	голов	средняя живая масса, кг	голов	средняя живая масса, кг	голов	средняя живая масса, кг	голов	средняя живая масса, кг			
A	1	2	3	4	5	6	7	8	9	10	11	12	13	14	15	16	17	18	19	20	21	22	23	24	25	26	27	28
Ферма 11 – Учебная																												
Двор 7 – седьмой																												
Телятница 7 –																												
Бычки	160	10	230	321	99	34		14	691	691	-492	53	39				11	296	9	10	346	4						
По телятнице	160	10	230	321	99	34		14	691	691	-492	53	39				11	296	9	10	346	4						
По двору	160	10	230	321	99	34		14	691	691	-492	53	39			0	11	296	9	10	346	4			0			0
Двор 11 – Первый																												
Телятница 10 –																												
Телки	207	13	264	330	132	45	116	9	708	708	16	106	29				18	296	39	12	304	7	1	412	17			
По телятнице	207	13	264	330	132	45	116	9	708	708	16	106	29				18	296	39	12	304	7	1	412	17			
По двору	207	13	264	330	132	45	116	9	708	708	16	106	29			0	18	296	39	12	304	7	1	412	17			0
Двор 15 – Пятый																												
Телятница 1 –																												
Бычки	52	3	42	93	12	4		11	253	252	-751	-498	92															
Телки	33	4	42	71	8	3	50	14	278	278	-597	-472	100															
По телятнице	85	3	42	81	20	7	50	25	263	262	-672	-488	96															
Телятница 3 –																												
Бычки	36	5	92	184	33	11		6	1011	1012	136	274	47	3	256	62												
Телки	38	5	82	156	28	10	133	4	813	816	81	80	58	1	231	59												
По телятнице	74	5	87	170	61	21	133	10	910	911	108	175	53	4	250	61												
Телятница 4 –																												
Бычки	43	6	114	214	42	15		4	1095	1095	302	360	33	9	236	42												
Телки	46	6	111	189	35	12	139	5	852	853	140	124	39	18	173	1												

20.04.2016

Анализ развития молодняка стр. 1 из 2

"ПЛИНОР" - АРМ "СЕЛЭКС"

Таблица 14

Расчет привесов за Март 2013 года

Район: Волосовский Хозяйство: ЗАО Учебное хоз-во

Код телят.	Ф.И.О. телятницы	Бычки				Телки				Нет расчета привеса, гол
		на нач. месяца гол.	Валов. привес, кг	кормо-дней	на конец месяца	на нач. месяца гол.	Валов. привес, кг	кормо-дней	на конец месяца	
1	2	3	4	5	6	7	8	9	10	11
Ферма 7 – Учебная										
7		160	3429	4960	160					32
Всего по ферме		160	3429	4960	160	0	0	0	0	32
Ферма 11 – Учебная										
10						207	4546	6417	207	1
Всего по ферме		0	0	0	0	207	4546	6417	207	1
Ферма 15 – Учебная										
1		52	406	1612	52	33	284	1023	33	29
3		36	1129	1116	36	38	961	1178	38	
4		43	1459	1333	43	46	1217	1426	46	
5		9	233	279	9	43	1271	1333	43	
6		9	213	279	9	17	380	527	17	
9						111	1800	3441	111	
11						152	1368	4712	152	
Всего по ферме		149	3440	4619	149	440	7281	13640	440	29
И Т О Г О		309	6869	9579	309	647	11827	20057	647	62

2. МЕТОДИЧЕСКИЕ УКАЗАНИЯ ПО ВЫПОЛНЕНИЮ ЛАБОРАТОРНЫХ РАБОТ

2.1 Лабораторная работа № 1 (2 часа).

Тема: «Внесение информации по выбывшим животным в разделах “Архив” и “Материнские предки”. Сформирование молодняка в режиме “Формирование молодняка” в разделе “Групповые события»

2.1.1 Цель работы:

Научиться вносить информацию по выбывшим животным в разделах

2.1.2 Задачи работы:

Освоить методику внесения информации по выбывшим животным в разделах

2.1.3 Перечень приборов, материалов, используемых в лабораторной работе:

Компьютерная программы АРМ «СЕЛЭКС» Молочный скот

2.1.4 Описание (ход) работы:

Список коров

Фильтр не установлен

Инв.№	Кличка	Уник.№	Порода	Д.рожд.	Ферма	Код доярки	Дата выбыт.	Причина выб.	Код раск.
1	Этна		Черно-пестрая	01.01.1996	Учебная	83	21.01.2002	Болезни вымяни	1
1	Мечеть		Черно-пестрая	01.01.2005	Учебная	81	08.07.2008	Болезни пищевар	4
2	Тина		Черно-пестрая	01.01.1999	Учебная	52	23.04.2002	Болезни ног	1
3	Гречанка		Черно-пестрая	03.01.2005	Учебная	81	28.10.2009	Болезни обмена в	4
4	Неманка		Черно-пестрая	04.01.2001	Учебная	54	28.02.2003	Причина не выясн	5
6	Эстонка		Черно-пестрая	05.01.2005	Учебная	43	17.09.2007	Болезни ног	2
7	Игра		Черно-пестрая	01.01.2001	Учебная	41	28.07.2010	Болезни ног	1
9	Лучинка		Черно-пестрая	05.01.2009	Учебная	41	06.09.2011	Трудные роды и о	1
10	Кимрячка		Черно-пестрая	31.12.2002	Учебная	82	25.03.2005	Болезни обмена в	1
12	Олимпиа		Черно-пестрая	07.01.2007	Учебная	103	02.02.2011	Яловость	1
13	Нора		Черно-пестрая	03.01.2001	Учебная	41	24.10.2005	Причина не выясн	1
14	Буря		Черно-пестрая	08.01.2007	Учебная	92	03.12.2009	Болезни пищевар	1
16	Ольга		Черно-пестрая	07.07.2002	Учебная	43	25.06.2007	Трудные роды и о	4
16	Медуза		Черно-пестрая	03.01.2001	Учебная	53	15.08.2003	Зообрак	1
20	Букля		Черно-пестрая	05.01.1991	Учебная	43	13.02.2002	Зообрак	1
21	Болла		Черно-пестрая	04.01.2001	Учебная	5	30.06.2004	Яловость	1
21	Горошина		Черно-пестрая	11.01.2007	Учебная	92	10.02.2009	Болезни половых	4
22	Пальма		Черно-пестрая	11.01.2009	Учебная	41	18.04.2011	Трудные роды и о	1
23	Династия		Черно-пестрая	04.01.2001	Учебная	8	15.01.2004	Трудные роды и о	1
26	Лейка		Черно-пестрая	17.03.2007	Учебная	91	06.01.2012	Болезни пищевар	2
27	Лузга		Черно-пестрая	05.01.2001	Учебная	5	06.04.2004	Зообрак	1
28	Акробатка		Черно-пестрая	10.01.1999	Учебная	54	17.08.2002	Трудные роды и о	1
30	Исольга		Черно-пестрая	12.01.2003	Учебная	81	05.06.2005	Несчастные случа	1
32	Сетка		Черно-пестрая	12.01.1999	Учебная	102	27.08.2002	Болезни ног	1
36	Ворожея		Черно-пестрая	12.01.2003	Учебная	41	02.02.2011	Малопродуктивно	1
36	Черепяха		Черно-пестрая	13.01.1999	Учебная	5	13.12.2006	Яловость	1
39	Накиль		Черно-пестрая	09.01.2001	Учебная	5	25.12.2003	Яловость	1
41	Капелька		Черно-пестрая	18.01.1999	Учебная	5	22.07.2003	Яловость	1
42	Конфета		Черно-пестрая	09.01.2001	Учебная	5	24.08.2004	Несчастные случа	1
46	Каротинка		Черно-пестрая	21.01.2007	Учебная	31	06.09.2011	Прочие причины	4
49	Атака		Черно-пестрая	17.01.2003	Учебная	93	01.12.2006	Яловость	1
50	Ириска		Черно-пестрая	21.01.2007	Учебная	44	05.12.2011	Зообрак	1
51	Графа		Черно-пестрая	11.01.2001	Учебная	53	15.08.2003	Трудные роды и о	1
53	Барба		Черно-пестрая	11.01.2001	Учебная	5	18.04.2007	Болезни пищевар	1
54	Дань		Черно-пестрая	12.01.2001	Учебная	5	26.12.2003	Несчастные случа	1
54	Отвага		Черно-пестрая	22.01.2007	Учебная	41	09.09.2011	Прочие причины	1
56	Астра		Черно-пестрая	24.01.1999	Учебная	102	04.03.2003	Болезни ног	1
58	Правда		Черно-пестрая	12.01.2001	Учебная	54	05.04.2003	Зообрак	1
60	Мечеть		Черно-пестрая	25.01.1999	Учебная	101	01.06.2002	Болезни ног	1
61	Роза		Черно-пестрая	13.01.1996	Учебная	91	22.09.2005	Несчастные случа	1
61	Аскания		Черно-пестрая	27.01.2007	Учебная	42	15.08.2009	Болезни ног	4
62	Ракета		Черно-пестрая	21.01.2003	Учебная	5	12.02.2007	Яловость	1
63	Зонтиральда		Черно-пестрая	18.01.2005	Учебная	81	29.08.2011	Зообрак	1
65	Зона		Черно-пестрая	27.01.2007	Учебная	92	20.03.2009	Болезни ног	1

Старо Запушен Степеньные Осеменен Выбывшие Архивные Живые Потомки Быки М.предки Все Печать Структура стада Структура картотеки По фермам и дояркам

АРХИВНЫЕ КОРОВЫ : 2691 (Сорт : Инв.№ - по возр.) Просмотр коров

Особенности

В окне готовится упорядоченный список коров, по которым Вы будете вводить информацию. Под заголовком окна располагаются три панели с кнопками для перехода в следующие окна:

- ввода информации разделов карточки 2-МОЛ;
- ввода информации по оперативным событиям, журналу осеменений, журналу по экстерьеру и конституции;
- расчета и просмотра комплексного класса;
- ввода и просмотра информации по быкам задачи;
- ввода и просмотра информации по материнским предкам;
- для выхода в стартовое окно программы.

С левой стороны окна расположен список коров, записанных в базу. Если Вы только начинаете работу с программой Селэкс, то список будет пустым.

При наличии в базе данных информации по коровам, в зависимости от целей работы, Вы **можете** выбрать часть коров (поставить фильтр), вывести список в отсортированном виде, изменить заголовок списка (в заголовке выводятся поля, идентифицирующие корову в стаде). Программа запомнит Ваши настройки для следующих сеансов работы.

Внизу списка находится ряд клавиш, характеризующих состояние коровы:

- “Стадо”- представлен список выбывших и живых коров на текущую дату;
- “Запущенные” - список коров находящихся в запуске;
- “Стельные”- список стельных коров;
- “Осемененные”- список осемененных коров;
- “Выбывшие”- список выбракованных коров на текущую дату;
- “Архивные” - список выбывших коров, находящихся в архив;
- “Живые”- на экране высвечивается список живых коров на текущую дату;
- “Потомки” - список потомков, животного выделенного в списке;
- “Быки” - список быков;
- “Материнские предки” - выводится список материнских предков;
- “Все” - представляет собой список всех животных задачи (Стадо коров, Архивные коровы, Быки, Материнские предки, Стадо молодняка).

Нажимая одну из перечисленных клавиш, Вы устанавливаете фильтр на список коров с учетом выбранного состояния животных.

Для упорядочивания этого списка коров нажмите клавишу “Сортировка”, укажите условия сортировки.

Для изменения порядка и количества выводимых показателей в списке коров, нажмите клавишу “Поля”. В списке “Поля” с левой стороны окна выводится перечень показателей, которые **можно** вывести в заголовок. С помощью клавиши “Добавить” (курсор находится на списке показателей с левой стороны окна), на правой стороне окна формируется список показателей, которые Вам **нужно** сделать видимыми в заголовке списка. С помощью клавиш “Удалить” или “Очистить” (курсор находится на списке показателей с правой стороны окна), можно сократить (очистить) выбранный список полей. Если выбрано более одного показателя, то их порядок можно изменить с помощью стрелок, которые находятся под списком.

Если все показатели заданы, нажмите кнопку “Применить”. Список коров будет содержать нужные Вам показатели. Для отказа от выполненных настроек в окне “Настройка полей списка” можно пользоваться кнопкой “Удалить” для удаления выбранного поля или кнопкой “Очистить”, которая удаляет весь список полей в разделе “Видимые поля”.

Вы можете задать удобный для работы список, в котором животные расположены в определенной последовательности, например, в том порядке, в котором коровы стоят в стойлах на ферме. Для этого необходимо выбрать нужный список коров и нажать кнопку “Сортировка”. В окне “Сортировка списка” рекомендуется очистить список полей для сортировки нажатием кнопки “Очистить”. В разделе “Поля” выберите поле “Порядок”. Нажмите кнопку “Добавить” и подтвердите ввод кнопкой “Применить”. В правой части окна “Список коров” добавился раздел “Сортировка по порядку”. Можно приступить к формированию списка. В том случае, если Вам известен порядковый номер коровы под

которым она будет выводиться в списке, воспользуйтесь кнопкой “№”. Выберите в списке коров необходимое животное и нажмите кнопку “№”. В окне “Сортировка по порядку” введите порядковый номер коровы и сохраните. Формировать список по порядку можно при помощи кнопок ▲▲▼▼. Выделите в списке корову и нажмите на любую из синих стрелочек в разделе “Сортировка по порядку”. Выделенное животное станет первым в списке. Выделите следующую корову и нажмите на кнопку▼ - она стала в списке второй. Повторяйте данную процедуру до тех пор, пока не будет сформирован желаемый список. Отсортированный по порядку список можно отредактировать с помощью кнопок ▲▲▼▼. Кнопка ▲ позволяет переместить выделенную запись на шаг вверх, кнопка▼ - на шаг вниз. Подчеркнутые стрелочки перемещают запись в начало или конец списка соответственно. Порядковый номер коровы можно посмотреть. Для этого в разделе “Возможные поля” окна “Настройка полей списка коров” выберите поле “Порядок”, нажмите кнопку “Применить”. В списке коров появилось поле “Порядок” с порядковыми номерами коров. Если Вы хотите отказаться от настроенного “по порядку” списка нажмите кнопку “Очистить” в разделе “Сортировка по порядку”.

С правой стороны окна “Список коров” находится раздел «Ключ животного для поиска» в котором вводится перечень его ключевых реквизитов, по которым можно осуществлять его поиск в списке. Поиск коров можно осуществлять по любому количеству показателей из этого перечня. Значение показателей для поиска задается либо с клавиатуры, либо выбирается из справочника, если таковой имеется. Задавая значение показателей, Вы устанавливаете фильтр на список животных.

Поле «Уникальный №» должен соответствовать буквенно-цифровому 12 разрядному формату. Уникальный № присваивается при регистрации племенного животного в региональном государственном органе по управлению племенным животноводством или уполномоченной им организации, имеющей соответствующую лицензию. Слева от уникального номера ставят двубуквенное сокращенное название страны, где родилось животное (RU-Россия; DE-Германия; US-США и т.д.). Следующие два разряда содержат код региона. Оставшиеся восемь разрядов предназначены для нумерации племенных животных. В пределах каждого региона она должна осуществляться последовательно от 00000001 до 99999999. Например: RU4700000123

Для выполнения этого фильтра (поиска коров по заданным условиям) нажмите клавишу “Фильтр”. Для уточнения условий поиска (фильтра) можно указать одну из опций: “Различ.загл./проп”, “Совпадение”, “Меньше, равно”, “Больше, равно”.

Для поиска коровы в списке животных пользуйтесь кнопками навигатора, полосой прокрутки списка, либо функцией поиска. Выбор коровы из списка для просмотра или обновления информации осуществляется одной из указанных возможностей.

Выбранная корова, находится в активной строке, тогда:

- с помощью мышки выберите любой из разделов карточки 2-МОЛ (нажмите клавишу с названием соответствующего раздела),
- щелкните 2 раза левой кнопкой мыши по активной строке, и вы автоматически попадаете в окно “Паспорт”.

Для записи новой карточки 2-МОЛ нажмите клавишу “Добавить”. Программа автоматически перейдет в пустое окно “Ввод коровы” для ввода информации по новой корове.

В окне “Список коров” можно посмотреть общую структуру стада, структуру стада по дояркам и по фермам. Для этого необходимо нажать соответствующую кнопку в разделе “Структура стада”.

Используя контекстное меню, вызываемое щелчком по правой кнопки мыши можно установить дополнительные настройки или открыть следующие окна базы данных: *Фермы, Дворы, Семейства, Доярки, Техники*.

Из окна “Список коров” можно перейти в окно “Список молодняка”. Для этого выберите опцию “Молодняк”.

2.2 Лабораторная работа № 2 (2 часа).

Тема: «Обработка информации в разделах: Список коров и молодняка, паспорт коровы, развитие, молочная продуктивность, события. Особенности работы с разделами карточки 2-МОЛ, заполнение сведений по возрастам по живой массе коровы, промерах и оценке экстерьера коровы»

2.2.1 Цель работы:

Научиться создавать базу данных животных и вносить данные по показателям продуктивности

2.2.2 Задачи работы:

Освоить методику создания базы данных

2.2.3 Перечень приборов, материалов, используемых в лабораторной работе:

Компьютерная программы АРМ «СЕЛЭКС» Молочный скот

2.2.4 Описание (ход) работы:

Особенности

Окно является первым разделом карточки 2-МОЛ, содержит идентифицирующие корову сведения и основные данные. В указанное окно можно попасть либо из окна *Список коров*, либо из окон разделов карточки 2-МОЛ.

При вводе данных:

- производится контроль на наличие в соответствующих справочниках вводимой породности, породы, комплексного класса, назначения, места рождения, улучшающей породы.
- логическая увязка вводимых дат (идет проверка на реальность появления того или иного события);

При некорректных значениях будет выдано сообщение об ошибке.

Прежде чем начать ввод информации, рекомендуется вызвать **контекстное** меню и сделать **настройку ввода**.

Настройка полей дает возможность выделить:

- **поля по умолчанию.** Если среди перечня полей экрана есть показатели, которые будут **одинаковыми** для всех вводимых животных, то введите эти показатели по одному животному, либо выберите из списка животное (создание шаблона), сохраните информацию. Через контекстное меню выберите режим “поля по умолчанию” в появившейся таблице двойным щелчком левой кнопки мыши отметьте показатели, которые нужно запомнить (т.е. значение показателя повторяется по всем животным), чтобы они автоматически переносились к каждому **ВНОВЬ ВВОДИМОМУ** животному. Около этих показателей должна появиться отметка “запомнить”. Для сохранения настройки нажмите клавишу “сохранить”. Если вы ошибочно выделили не то поле, или требуется изменить настройки, отметка “запомнить” снимается двойным щелчком левой кнопки мыши или нажатием клавиши “очистить”.
- **поля для редактирования.** Если среди перечня полей экрана есть показатели, которые вы никогда не будете вводить (информация отсутствует), либо показатели, которые одинаковые по всем животным (и вы их уже запомнили), то такие поля сделайте полями просмотра, тем самым вы закроете поле для ввода данных. Для этого выберите режим “поля для редактирования” в появившейся таблице с перечнем показателей двойным щелчком левой кнопки мыши отметьте показатели, по которым

нужно закрыть ввод. Около этих показателей должна появиться отметка “просмотр”. Для запоминания настройки нажмите клавишу “сохранить”. Если вы ошибочно выделили не то поле, или требуется изменить настройки, отметка “просмотр” снимается двойным щелчком левой кнопки мыши или нажатием клавиши “очистить”.

С помощью кнопок **навигатора** можно листать данные по коровам. Коровы будут подаваться в соответствии с настроенным списком. Заголовок навигатора содержит “статус” животного (живая или выбывшая корова). При просмотре информация по коровам предоставляется в соответствии с подготовленным списком коров. Настройка (установка фильтров, определение условий сортировки) производится либо в режиме «список», либо через показатель “инвентарный номер”. Для этого в показателе “инвентарный номер” нажмите кнопку “...”. В появившемся списке выполните необходимые настройки списка.

Если обнаружена ошибка в **ключевых реквизитах** коровы (инвентарный номер, порода, кличка), для исправления нажмите кнопку “Редактирование ключа”. Установите курсор в поле, в котором требуется исправить или добавить данные. Внесите исправления и подтвердите ввод кнопкой “Сохранить”.

Для ввода данных по **новой** корове (живой или выбывшей) нажмите кнопку “Добавить” или воспользуйтесь «горячими» клавишами [Ctrl-A] и заполните информационные поля. Если при выходе из окна информация осталась не сохраненной, то будет выдан запрос на **сохранение**.

Поле «Уникальный №» должен соответствовать буквенно-цифровому 12 разрядному формату. Уникальный № присваивается при регистрации племенного животного в региональном государственном органе по управлению племенным животноводством или уполномоченной им организации, имеющей соответствующую лицензию. Слева от уникального номера ставят двубуквенное сокращенное название страны, где родилось животное (RU-Россия; DE-Германия; US-США и т.д). Следующие два разряда содержат код региона. Оставшиеся восемь разрядов предназначены для нумерации племенных животных. В пределах каждого региона она должна осуществляться последовательно от 00000001 до 99999999. Например: RU4700000123

Для **удаления** коровы из списка воспользуйтесь кнопкой “Удалить” или «горячими» клавишами [Ctrl-D] . Подтвердите свое решение кнопкой “Да”, либо отмените удаление. Если на удаляемую корову имеются ссылки, т.е. она является матерью, какой-либо коровы, то удаление коровы становится невозможным. При необходимости можно разрушить ссылки и потом удалить корову из базы.

2.3 Лабораторная работа № 3 (2 часа).

Тема: «Работа с отчетами. Составление отчетов по структуре стада, план осеменения, план обследования коров на стельность, план запуска коров, анализ продуктивности стада, анализ оплодотворяющей способности быков. Отчет по состоянию на конкретный период по всем показателям»

2.3.1 Цель работы:

Научиться создавать базу данных животных и вносить данные по показателям продуктивности

2.3.2 Задачи работы:

Освоить методику создания базы данных

2.3.3 Перечень приборов, материалов, используемых в лабораторной работе:

Компьютерная программы АРМ «СЕЛЭКС» Молочный скот

2.3.4 Описание (ход) работы:

Особенности

Ввод событий по корове может осуществляться при условии, что данная корова зарегистрирована в базе данных, т.е. по ней введена карточка 2-МОЛ. В окна для ввода попасть либо из окна *Список коров*, либо из разделов карточки 2-МОЛ. Нажмите клавишу “События”, откроется окно для ввода события *Контроль* для ввода данных по контрольным дойкам.

Под идентификатором коровы располагается панель с кнопками для перехода в соответствующие события: Контроль, Отел, Запуск, Осеменение, Стельность, Перемещение, Выбывтие, РИД, Назначение, Взвешивание, Кровь.

События имеют одинаковый принцип ввода информации. При вводе информации производится логический и форматный контроль на соответствие с основными данными коровы и на предельные значения. Сообщения о некорректном вводе события делятся на два вида: ошибки (сообщение отмечено красным кружком с белым крестиком) и предупреждения. При возникновении ошибки, вводимое событие не будет записано в базу данных до исправления ошибки. Если в результате проверок выдается предупреждения, Вам необходимо проанализировать информацию и выбрать решение - отказаться от ввода события или подтвердить ввод. В некоторых случаях при записи события может возникнуть не одно, а несколько предупреждений. Вы можете выбрать порядок, в котором будут подаваться предупреждения, отметив необходимую опцию: *По одному* - после подтверждения ввода информации по первому предупреждению, на экран будет выведено следующее предупреждение и т.д; *Списком* - на экран выводиться диалоговое окно “Список предупреждений”. Необходимо подтвердить все предупреждения, отметив их знаком «√». Нажмите кнопку “Сохранить”. Событие будет сохранено.

Кнопка “Список событий” открывает окно для просмотра всех событий по животному, а также для редактирования или удаления событий. Из общего списка событий можно выбрать только те события, которые относятся к интересующей Вас лактации. Для этого введите в поле “Номер лактации” номер лактации или выберете лактацию из предлагаемого списка. Событие в списке можно найти по дате события. Для этого воспользуйтесь функцией “Поиск”.

Если необходимо **отредактировать событие**, отметьте его в списке событий и нажмите кнопку “Редактировать”. На экран выводится окно “Редактирование событий”. Внесите необходимые исправления и нажмите кнопку “Сохранить”, после логических проверок событие будет отредактировано. Для **удаления события**, выберите необходимое

событие в списке и нажмите кнопку “Событие”. Если удаляемое событие не влечет за собой логических неувязок в базе данных, событие будет удалено. Для события “Контроль” предусмотрено удаление всего списка контролей за лактацию. Для этого необходимо выбрать лактацию в поле “Номер лактации” и нажать кнопку “Удалить все”.

По каждому событию можно внести свои комментарии. Например, подлежит сдаче на мясокомбинат, продажа, не доится по болезни. Для этого нажмите кнопку [...] раздела “Комментарий” в окне “Список событий” и сделайте необходимую надпись.

В нижней части окна выводится “Строка состояния коровы”, в которой можно просмотреть данные основных событий текущей лактации. “Строку состояния” коровы можно убрать с экрана, нажав крестик в правом верхнем углу этого раздела.

Поле «Уникальный №» должен соответствовать буквенно-цифровому 12 разрядному формату. Уникальный № присваивается при регистрации племенного животного в региональном государственном органе по управлению племенным животноводством или уполномоченной им организации, имеющей соответствующую лицензию. Слева от уникального номера ставят двубуквенное сокращенное название страны, где родилось животное (RU-Россия; DE-Германия; US-США и т.д.). Следующие два разряда содержат код региона. Оставшиеся восемь разрядов предназначены для нумерации племенных животных. В пределах каждого региона она должна осуществляться последовательно от 00000001 до 99999999. Например: RU4700000123

Режимы ввода событий

Выбранный режим ввода работает на любом выбранном событии и сохраняться при последующих входах в программу.

- **По стаду** (по умолчанию)

Поиск животного в поле Инвент.№ (поиск) может не производиться, если оно уже выбрано в поле Инвент.№ (верхний).

- Курсор переходит в поле Дата события (пустое по умолчанию);
- Далее - по всем параметрам вводимого события и на *Сохранить*;
- Нажатие клавиши «Сохранить» (происходит сохранение, вводимого события с проверками);
- Курсор переходит в поле Инвент.№ (поиск);
- Производится поиск (Enter или Ctrl-Enter);
- Курсор переходит в следующий (!) параметр события за Датой события и т.д.;
Событие - остается прежним; Животное - остается прежним; Дата события -
сохраняется (последняя вводимая).

- **По животному**

Поиск животного в поле Инвент.№ (поиск) может не производиться, если оно уже выбрано в поле Инвент.№ (верхний).

- Курсор переходит в поле Дата события (пустое по умолчанию);
- Далее - по всем параметрам вводимого события и на *Сохранить*;
- Нажатие клавиши Сохранить (происходит сохранение, вводимого события с проверками);
- Курсор переходит в поле Дата события;
Событие - остается прежним; Животное - остается прежним; Дата события - не
сохраняется и обнуляется.

- **По списку**

Поиск животного в поле Инвент.№ (поиск) может не производиться, если оно уже выбрано в поле Инвент.№ (верхний).

- Курсор переходит в поле Дата события (пустое по умолчанию);
- Далее - по всем параметрам вводимого события и на *Сохранить*;
- Нажатие клавиши Сохранить (происходит сохранение, вводимого события с проверками);
- Меняется животное на следующее в списке с изменением ключа;
- Курсор переходит в поле Дата события;

Событие - остается прежним; Животное - следующее в списке; Дата события - сохраняется (последняя введенная).