

**ФЕДЕРАЛЬНОЕ ГОСУДАРСТВЕННОЕ БЮДЖЕТНОЕ ОБРАЗОВАТЕЛЬНОЕ  
УЧРЕЖДЕНИЕ ВЫСШЕГО ОБРАЗОВАНИЯ  
«ОРЕНБУРГСКИЙ ГОСУДАРСТВЕННЫЙ АГРАРНЫЙ УНИВЕРСИТЕТ»**

**Методические рекомендации для  
самостоятельной работы обучающихся по дисциплине**

**Б1.Б.31 АКУШЕРСТВО И ГИНЕКОЛОГИЯ**

**Специальность 36.05.01 Ветеринария**

**Специализация Ветеринарное дело**

**Форма обучения очная**

## СОДЕРЖАНИЕ

<b>1. Организация самостоятельной работы .....</b>	<b>3</b>
<b>2. Методические рекомендации по выполнению курсовой работы (проекта) .....</b>	<b>5</b>
2.1 Цели и задачи курсовой работы (проекта).....	5
2.2 Порядок и сроки выполнения курсовой работы (проекта).....	6
2.3 Структура курсовой работы (проекта).....	6
2.4 Требования к оформлению курсовой работы (проекта).....	6
2.5 Критерии оценки.....	13
2.6 Рекомендованная литература.....	14
2.7 Структура курсового проекта .....	16
2.8 Приложение.....	17
<b>3. Методические рекомендации по подготовке реферата/эссе .....</b>	<b>21</b>
3.1 Содержание реферата.....	21
3.2 Оформление работы .....	23
3.3 Критерии оценки реферата.....	25
3.4 Приложение .....	26
<b>4. Методические рекомендации по выполнению индивидуальных домашних заданий .....</b>	<b>27</b>
4.1 Темы индивидуальных домашних заданий .....	27
4.2 Содержание индивидуальных домашних заданий.....	27
4.2.1 Морфофизиологические характеристика половых органов самок.....	27
4.2.2 Морфофизиологические характеристика половых органов самцов.....	32
4.2.3 Биотехника воспроизводства .....	34
4.3 Порядок выполнения заданий.....	41
4.4 Пример выполнения задания.....	41
<b>5. Методические рекомендации по самостоятельному изучению вопросов .....</b>	<b>41</b>
<b>6. Методические рекомендации по подготовке к занятиям .....</b>	<b>46</b>

## 1. ОРГАНИЗАЦИЯ САМОСТОЯТЕЛЬНОЙ РАБОТЫ

### 1.1. Организационно-методические данные дисциплины

№ п.п.	Наименование темы	Общий объем часов по видам самостоятельной работы (из табл. 5.1 РПД)				
		подготовка курсового проекта (работы)	подготовка реферата/эссе	индивидуальные домашние задания (ИДЗ)	самостоятельное изучение вопросов (СИВ)	подготовка к занятиям (ПкЗ)
1	2	3	4	5	6	7
1	Морфофункциональная характеристика половых органов самок и самцов			13	6	2
2	Развитие плода и плодных оболочек.				4	2
3	Характеристика плацентарной связи				4	2
4	Ректальная диагностика беременности,				4	2
5	Ультразвуковая диагностика беременности у мелких непродуктивных животных				4	2
6	Ректальная диагностика беременности и бесплодия				4	2
7	Приготовление растворов, тампонов, марлевых салфеток для И.О				7	2
8	Устройство, сборка, подготовка искусственных вагин к получению спермы.			4	2	2
9	Техника получения и визуальная оценка качества спермы от самцов с/х животных.			4	2	2
10	Микроскопическая оценка качества спермы				2	2
11	Визуальная и микроскопическая				2	2

	оценка качества спермы					
12	Техника приготовления сред. Разбавление спермы				2	2
13	Хранение спермы. Технологии замораживания				2	2
14	Болезни беременных животных				2	2
15	Аборты. Понятие, экономический ущерб, классификация.				7	2
16	Акушерский инструментарий				7	2
17	Патология родов				6	6
18	Патология родового акта Фетотомия плода				4	4
19	Физиологические основы послеродового периода				4	4
20	Акушерская диспансеризация (родильное отделение)				4	4
21	Болезни, осложняющие течение послеродового периода.				4	4
22	Патогенетическая терапия при гинекологических болезнях и воспалении молочной железы.				4	4
23	Мероприятия по повышению оплодотворяемости коров и телок				2	2
24	Защита курсовых работ	8				
25	Итого	8		21	87	60

## **2. МЕТОДИЧЕСКИЕ РЕКОМЕНДАЦИИ ПО ВЫПОЛНЕНИЮ КУРСОВОЙ РАБОТЫ (ПРОЕКТА)**

### **2.1 Цели и задачи курсовой работы (проекта).**

**Основной целью проекта** является совершенствование клинического мышления и самостоятельной работы студента по анализу воспроизводства стада, литературного обзора по изучаемой теме и углубленному изучению одной из основных причин бесплодия животных на основе опыта клинической работы в условия сельскохозяйственного предприятия или ветеринарной клиники.

#### **Задачи курсового проекта:**

1. закрепление студентами теоретических знаний и в освоении практических навыков по диагностике, лечению и профилактике наиболее часто встречающихся болезней репродуктивных органов у животных;
2. выполнение самостоятельной работы на больном животном с оформлением истории болезни и ее защиты;
3. освоение методики проведения дифференциальной диагностики при различных заболеваниях воспроизводительной системы животных;
4. выработка умения в постановке диагноза, назначении и проведении лечения, обосновании прогноза;
5. совершенствование навыков работы со специальной диагностической, лечебной аппаратурой при решении поставленных задач;
6. выработку умения участвовать в коллективных разработках при реализации кафедральных коллективных проектов (хоздоговоров).

#### **При этом студент должен УМЕТЬ:**

1. анализировать современные литературные данные (в том числе на основе данных Internet) по вопросам репродукции животных;
2. анализировать данные по воспроизводству стада;
3. провести сбор анамнеза и амбулаторный прием животных;
4. провести общее клиническое обследование больного животного;
5. анализировать полученный материал;
6. составить план проведения лечебных назначений;
7. привлекать для разрешения задачи знания из других клинических дисциплин;
8. проводить гематологический, цитологический, бактериологический рентгенологический и ультразвуковой контроль течения патологического процесса;
9. выполнять высокоэффективные современные лечебные процедуры (новокаиновые блокады, внутриматочные и внутривымянные вливания, внутрисосудистые инъекции, пункции);
10. применять общестимулирующую, этиотропную и патогенетическую терапию, в том числе современные физиотерапевтические методы (лазеротерапию, магнитотерапию и пр.) при лечении животных;

11. пользоваться специальной диагностической и терапевтической ветеринарной аппаратурой;
12. вести историю болезни;

## **2.2 Порядок и сроки выполнения курсовой работы (проекта).**

Курсовой проект выполняется на базе ресурсных центров ОГАУ, на базе ветеринарной лечебных учреждений всех форм собственности, а также в условиях хозяйств, являющихся базовыми для прохождения производственной практики. Курсовой проект выполняется под руководством преподавателей, врача-ординатора курса акушерства, главного ветеринарного врача лечебного учреждения или хозяйства где студент проходит практику.

Курация может проводиться индивидуально в условиях стационара или амбулаторно в условиях производства.

Как исключение при трудоемкой работе (кесарево сечение у коровы и др.) для курации могут назначаться два-три человека. Длительность курации определяется ее эффективностью до полного выздоровления животного.

## **2.3 Структура курсовой работы (проекта):**

Курсовой проект должен включать следующие разделы:

1. введение;
2. характеристика предприятия, анализ воспроизводства стада;
3. литературный обзор по выбранной теме;
4. клиническая часть проекта – курация;
5. заключение;
6. список литературы;
7. приложение (при необходимости).

## **2.4 Требования к оформлению курсовой работы (проекта).**

### **Титульный лист**

Титульный лист является первым листом работы. Титульный лист считается полностью оформленным после того, как он подписан руководителем курации или производственной практике, а затем, после проверки работы - заведующим кафедрой ветеринарной хирургии и акушерства. Подпись и даты на титульном листе должны быть выполнены черными чернилами. Дату следует записывать арабскими цифрами в следующем порядке: день месяца, месяц, год (двузначной цифрой).

### **Содержание или оглавление**

В содержании или оглавлении работы на отдельном листе последовательно перечисляют наименование разделов (глав), подразделов (параграфов) и пунктов в том случае, когда последние имеют заголовки, а также указываются номера страниц, на которых размещается начало разделов, подразделов и

пунктов. Содержание должно включать все заголовки, имеющиеся в работе, в том числе список литературы и приложения.

### **Основная часть проекта**

Она должна состоять из:

- ✓ введения;
- ✓ четырех разделов (анализ воспроизводства стада, литературного обзора по выбранной тем, история болезни, заключения);
- ✓ списка литературы;
- ✓ приложения.

### **Оформление текста**

Текст работы излагается на одной стороне белой писчей бумаги формата А4 (210x227) с оставлением полей по сторонам листа: слева – не менее 30 мм; справа – 10 мм; сверху – 20 мм; внизу – 25 мм. Шрифт 14, интервал полуторный. Если раздел начинается с новой страницы, то размер верхнего поля должен быть 25-30 мм.

Каждую страницу работы надо использовать полностью, пропуски допустимы лишь в конце разделов.

Объем курсового проекта должен быть не менее 30 страниц, не включая списка литературы и приложения

Текст делится на абзацы, каждый из которых включает самостоятельную мысль, состоящую из нескольких предложений. Абзац начинается с новой строки, при этом от левого поля необходимо сделать отступ 1 см.

В тексте следует избегать повторений, отрывочных, сложных и громоздких предложений, логических противоречий. Не принято писать "я думаю", "я предлагаю" и т.п. Излагается материал от третьего (например, "автор предлагает ...", "И.П. Иванов в своем исследовании отмечает, что ...") или первого лица множественного числа (например, "по нашему мнению...", "на наш взгляд... \*\*", "мы считаем..." и т.д.). Дается анализ точек зрения ученых и практиков. Недопустимо писать с грамматическими ошибками, редакционными и стилистическими погрешностями.

Работу должны отличать четкость построения, логическая последовательность изложения материала, раскрывающего тему работы; краткость и точность формулировок, исключающих неоднозначное толкование, конкретность изложения результатов работы, обоснованность выводов и предложений.

В случае изложения курсового проекта рукописью, материал должен быть написан хорошо читаемым почерком, отличаться аккуратностью и написан чернилами одного цвета.

### **Разделы, подразделы, пункты. Нумерация страниц.**

Введение, заключение, список литературы, приложение не нумеруется.

Разделы (главы), подразделы (параграфы) и пункты должны иметь порядковые номера. Разделы (главы) нумеруются в пределах всей работы римскими цифрами (например, I, II, III, IV). Например: I. АНАЛИЗ ВОСПРОИЗВОДСТВА СТАДА. После номера раздела ставится точка.

Подразделы (параграфы) нумеруются арабскими цифрами в пределах каждого раздела (главы) двумя цифрами, разделенными, точкой. В конце номера подраздела также ставится точка. Первая цифра обозначает номер раздела, вторая - номер подраздела.

Например: 1.1. Краткая общая характеристика хозяйства

Пункты нумеруются тремя арабскими цифрами, разделенными точками, в пределах каждого подраздела. В конце номера пункта также ставится точка. Первая цифра обозначает номер раздела, вторая - подраздела, третья - пункта (например, 1.1.1.; 1.1.2.; 1.1.3. и т.д.).

Заголовки разделов пишутся прописными буквами и размещаются симметрично тексту. Заголовки подразделов пишутся строчными буквами кроме первой прописной с абзаца.

Если заголовок состоит из двух и более предложений, их разделяют точкой. В конце заголовка точку не ставят. Подчеркивать заголовки и переносить слова в заголовках не следует.

Расстояние между заголовками и текстом должно иметь 2 полуторных интервала (12-15 мм) Не разрешается помещать заголовки отдельно от последующего текста. На странице, где приводятся заголовки, должно быть не менее двух строк последующего текста.

Номер соответствующего раздела или подраздела ставится в начале заголовка, номер пункта - в начале первой строки абзаца, которым начинается соответствующий пункт.

Нумерация страниц должна быть сквозной, включая список литературы и приложения. Первой страницей является титульный лист, второй - содержание работы и т.д.

Номер страницы проставляется арабскими цифрами в правом верхнем углу без других дополнительных знаков, на титульном листе номер страницы не ставится, цифра 2 ставится на второй странице, где написано "СОДЕРЖАНИЕ".

Если в работе содержатся рисунки и таблицы, которые располагаются на отдельных страницах, их необходимо включать в общую нумерацию. Если рисунок или таблица располагаются на двух и более страницах, то каждая страница нумеруется отдельно.

### **Иллюстрации**

Все иллюстрации (фотографии, схемы, чертежи, графики) именуются рисунками. В тексте они обозначены словом «рис.»

В работе следует помещать лишь такие иллюстрации, которые обогащают содержание. Каждая иллюстрация должна пояснять текст, а текст - иллюстрацию.

Необходимые качества каждого рисунка - наглядность, графическая выразительность, ясность.

Нумерация иллюстраций может быть сквозной (через всю работу) или пораздельной. Во втором случае рисунки нумеруются арабскими цифрами в пределах раздела, за исключением рисунков, приведенных в приложении.



Номер рисунка состоит из номера раздела и порядкового номера рисунка, разделенных точкой.

Если в работе приведена одна иллюстрация, то ее не нумеруют и слово «рис.» не пишут.

Рисунки надо размещать после первой ссылки на них в тексте и располагать так, чтобы их было удобно рассматривать без поворота работы или с поворотом по часовой стрелке.

Рекомендуется избегать текстовых надписей на рисунке. Их заменяют цифровыми обозначениями, которые поясняются в подрисуночной подписи или в основном тексте.

Иллюстрации при необходимости снабжают поясняющими данными (подрисуночный текст), которые должны быть краткими и предельно точными. Номер рисунка помещается под ним, а затем дается подрисуночный текст.

### **Таблицы**

Цифровой материал должен оформляться в виде таблиц.

Таблицы нумеруют в пределах раздела цифрами (за исключением таблиц, приведенных в приложении). Номер таблицы должен состоять из номера раздела и порядкового номера таблицы, разделенные точкой, и указывается в правом верхнем углу таблицы, при этом знак "№" не ставится. Если в работе содержится одна таблица, ее не нумеруют и слово «Таблица» не пишут. Таблица должна иметь заголовок, который помещен ниже слова «Таблица». Подчеркивать заголовок не следует.

Слово "Таблица" и заголовок начинаются с прописной буквы. Заголовки строк и граф также должны начинаться с прописной буквы, подзаголовки - со строчной, если они составляют одно предложение с заголовком и с прописной буквы, если они самостоятельные.

Высота строк таблицы должна быть не менее 8 мм.

В таблице должны быть указаны единицы измерения всех показателей. Если размерность всех показателей, включаемых в таблицу, одинакова, то она указывается в круглых скобках сразу в названии таблицы. Если показатели измеряются разными единицами, то в таблице после первой графы "Наименование показателя" выделяется вторая графа «Единица измерения». Заголовки указываются в единственном числе. Графу "№ п/п" в таблицу включать не следует. Графы или колонки нумеруются только в том случае, если таблицы размещаются на двух или более листах.

Если повторяющийся в графе таблицы текст состоит из одного слова, его допускается заменять кавычками, если из двух и более слов, то при первом повторении его заменяют словами "То же", а далее - кавычками. Нельзя ставить кавычки вместо повторяющихся цифр, знаков, математических символов. Если цифровые или иные данные в какой-либо строке таблицы не приводятся, то в ней необходимо ставить прочерк.

Таблицу необходимо помещать после первого упоминания о ней в тексте. Причем в тексте слово «Таблица» приводится сокращенно «табл.»

Не рекомендуется располагать две или несколько таблиц одну под другой, их разделяют текстом (за исключением таблиц, приведенных в приложении). Таблицу следует размещать таким образом, чтобы ее можно было читать без поворота или с поворотом по часовой стрелке

Таблицу с большим количеством строк допускается переносить на другую страницу. На странице, где приводится заголовок, должны помещаться не менее двух строк таблицы.

При переносе части таблицы на другую страницу под ней помещают слова «Продолжение табл. ...» с указанием номера. Если таблица кончается на другой странице, над ней помещают слово «Окончание табл. ...» с указанием номера. Заголовок таблицы помещают только над первой ее частью.

Таблицу с большим количеством граф допускается делить на части и помещать одну часть под другой в пределах одной страницы. Если строки и графы выходят за формат таблицы, то в первом случае в каждой таблице повторяется ее заголовок, во втором - боковик.

Особое внимание необходимо обратить на текст, в котором анализируется или комментируется таблица: нужно не пересказывать ее содержание, а обобщать данные таблицы, сформулировать основные выводы или ввести дополнительные показатели, наиболее полно освещающие изучаемое явление или процесс.

Примечания к таблице и в тексте приводятся как уточняющие данные, которые непосредственно не связаны с рассматриваемым вопросом или резко выделяются из основного текста по характеру или смыслу.

Внутри текстовые примечания начинаются словом «Примечание».

Подстроенные примечания приводятся в виде сноски в конце страницы или таблицы, отделяются от основного текста чертой и связываются с ними с помощью знаков сноски - порядковых номеров (в пределах каждой страницы).

### **Сокращение слов**

Все слова в работе необходимо писать полностью. Допускаются только общепринятые сокращения, например, т.п., и т.д., АСД и другие.

В работе могут применяться узкоспециальные сокращения, символы и термины. Если их количество более 20 и каждое повторяется в тексте не менее 3-5 раз, то следует составить перечень Сокращения, символы и термины располагаются в перечне столбцом, в котором слева приводят сокращения, а справа - детальную расшифровку.

Общепринятые сокращения в перечень не включают. Если общее количество узкоспециальных сокращений невелико, то при первом употреблении их необходимо дать полностью, а буквенные аббревиатуры указать в скобках.

### **Библиографические ссылки**

Все приводимые в работе цитаты, заимствования (перефразированные положения: цифровые и другие материалы, полученные другими авторами (или приведенные в литературных источниках), должны иметь ссылки на источники. Ссылки в работе приводят в построенном примечании или дают внутри текста.

Внутри текстовых ссылок после упоминания источника или цитаты проставляют в квадратные скобки порядковый номер, под которым это название значится в списке литературы, номер тома (для многотомных изданий) и в необходимых случаях страницы.

Если в работе указываются имя автора и (или) заглавие произведения, на которое дана внутри текстовая ссылка, то эти сведения в ссылке не повторяют, недостающие значения приводят в скобках (например, [3, с. 5]).

В подстрочных ссылках приводят либо полностью библиографическое описание произведения, на которое дают ссылку, либо недостающие элементы описания, если библиографические сведения частично указаны в самом тексте.

Если в тексте дана ссылка из произведения, опубликованного на другом языке, то в ссылке приводят библиографическое описание его на языке оригинала.

При записи подряд нескольких библиографических ссылок на один источник в повторной ссылке приводят слово [Там же, с. 11-17] и указывается соответствующая страница. В ссылках на многотомные (серийные) издания, кроме страниц, указывают номер тома, выпуска, части, год, месяц, число.

Если в тексте даны ссылки только на один источник, то в соответствующем месте текста в круглых скобках указываются номера страниц, слова «Там же» не приводят (например, (23, с.19)).

При ссылке на стандарты, технические условия, инструкции или другие нормативно технические документы или на их разделы приводят обозначение и наименование документа, номер и наименование раздела. Ссылка на отдельные подразделы, пункты и иллюстрации указанных документов не допускается.

### **Оформление списка литературы**

Список использованных литературных источников приводится автором в конце работы. Если в тексте работы имеются библиографические ссылки, то литературные источники должны иметь порядковые номера. Очередность источников, указываемых в списке источников, такова:

- официальные правительственные документы;
- официальные отраслевые документы,
- литературные источники в алфавитном порядке по фамилии автора или названия работы (коллективной с указанием ответственного редактора).

Это монографии, брошюры, журнальные статьи, справочные издания, которые должны иметь выходные данные:

- название издательства, год издания;
- нормативно-техническая документация,
- учебная литература,
- материалы изучаемого образовательного учебного заведения.

Список произведений иностранных авторов составляется на языке текста издания.

Порядок построения списка определяется самим автором (алфавитный, систематический и пр.)

## **ПРИМЕРЫ библиографического описания**

### **1. КНИГИ**

#### **Книги одного, двух и трех авторов**

Хоменко, В. И. Гигиена получения и ветеринарный контроль молока по государственному стандарту / Хоменко В.И. 3-е изд., перераб. и доп. – К.: Урожай, 1990. – 400 с.: ил.

Шипилов, В.С. Послеродовая стимуляция половой функции коров / В.С. Шипилов, В. А. Яблонский. – К.: Урожай, 1987. – 184 с.

Клёнов, В. А. Ветеринарное акушерство и гинекология (цикл лекций): учеб. пособие для зоотехнических и ветеринарных специальностей вузов / В.А. Клёнов. Н.А. Сивожелезова, В.К. Пономарев. – Оренбург: Изд-во «NEXT», 1997. –176 с.

#### **Книги четырех и более авторов описываются под заглавием**

Ветеринарное акушерство, гинекология и биотехника размножения: учебник. для студ. высш. учеб. завед. / А. П. Студенцов [и др.]. – под ред. В.Я. Никитина и М.Г. Миролюбова: - 7-е изд., перераб. и доп. – М.: «Колос». 1999. – 496 с.: ил.–

#### **Официальные материалы**

О реализации базисного учебного плана в общеобразовательных учреждениях: Письмо М-ва образования Рос. Федерации от 14 июня 1996 г № 27-М //Вести. Образования -1996- № 7. С.78 -79.

### **СОСТАВНАЯ ЧАСТЬ ДОКУМЕНТА**

#### **Журналы**

##### **Статьи одного, двух, трех авторов**

Хлымов, А. Г. Гинекологические заболевания крупного рогатого скота //Био –2005. № 9. – С. 17 – 19.

Филиппова О.В.. Сорокин В.И. Ультразвуковая визуализация органов как метод оценки состояния беременности у кошек и сук // Известия Оренбургского ГАУ. –2008. № 1 (17). – С. 114-117.: ил.–

Сорокин В.И., Пономарев В.К. Селин С.В. Морфофункциональная характеристика половых органов при анафродизии ив индуцированную стадию возбуждения полового цикла // Актуальные вопросы морфологии и хирургии ХХ1 века. – Мат. междунар. науч. конф. – Оренбург: Издат. центр Оренбургского ГАУ, 2001. С. 103 – 109.

##### **Статьи четырех и более авторов**

Тимоген в комплексе восстановительной терапии овариальной активности у бесплодных коров /Ф.С. Фадеев [и др.]. // Актуальные вопросы морфологии и хирургии ХХ1 века. – Мат. междунар. науч. конф. – Оренбург: Издат. центр Оренбургского ГАУ, 2001. С. 125 – 127.

#### **Составная часть книги**

Карш Ф.Д. Гипоталамус и передняя доля гипофиза // Гормональная регуляция размножения у млекопитающих – под ред. К. Остина, Р. Шорта. М.: «Мир». 1987. гл. 1. С. 8 -31.: ил.–

### **Оформление приложения**

Включает вспомогательный материал, который загромождает основной текст, выделяют в приложении. Это могут быть:

- акты ректального исследования;
- отчеты по воспроизводству, осеменению;
- сопроводительные документы при отправке биообъектов в ветлабораторию;
- таблицы вспомогательных цифровых данных;
- формы статистической отчетности;
- иллюстрации вспомогательного характера (фотографии, рисунки и пр. Видиоматериал представляется на электронном носителе)

Приложения появляются в порядке появления ссылок на них в тексте основных разделов и оформляются как продолжение работы, начиная каждое с первой страницы. В правом верхнем углу прописными буквами пишут «Приложение». Каждое приложение должно иметь тематический заголовок. Если приложений в работе больше одного, то они нумеруются последовательно арабскими цифрами без знака "№".

Текст приложения при необходимости может быть разделен на разделы, подразделы, пункты, нумеруемые в пределах каждого подраздела арабскими цифрами, перед которыми ставится «П».

Рисунки, таблицы, формулы, помещаемые в приложении, нумеруют арабскими цифрами

### **2.5 Критерии оценки:**

- сроки сдачи;
- правильность и аккуратность оформления;
- соответствие оформление курсовой работы (проекта) установленным требованиям;
- умение работать с документальными и литературными источниками;
- умение формулировать основные выводы по результатам анализа конкретного анализа;
- знание материала по изучаемому вопросу.

### **ПОРЯДОК ПРЕДСТАВЛЕНИЯ И ЗАЩИТЫ КУРСОВОГО ПРОЕКТА**

Кафедра допускает к защите всех студентов, представивших курсовой проект, получивший положительный отзыв преподавателя, удовлетворяющий предъявляемым требованиям, в окончательном варианте. Если возникают сомнения по поводу качества выполненного проекта и в связи с этим проблематичность допуска к защите ее автора, этот вопрос решается на заседании кафедры с участием руководителя.

В тех случаях, когда курсовой проект не подготовлен в срок или по решению кафедры не может быть представлен к защите из-за его низкого качества, студент не допускается к сдаче экзамена по дисциплине.

Защита работы проводится в кафедре, при наличии курсового проекта и письменного отзыва рецензента. Проект должен быть защищен до начала экзаменационной сессии на семинарских занятиях в составе группы.

В отзыве на курсовой проект рецензент должен отразить: актуальность темы; полноту и обстоятельность изложения материала по изучаемой проблеме; эффективность использования избранных методов для решения проблемы; достижение поставленной цели; практическая ценность и возможность использования полученных результатов в производстве.

Студент должен тщательно подготовиться к защите: составить текст выступления, подготовить наглядные материалы для иллюстрации важнейших положений выступления, быть готовым к ответам на замечания отзыва рецензента.

Доклад должен отражать наиболее важный и существенный материал, а именно, актуальность темы, проблему, цель исследования. Основное внимание в докладе должно быть уделено изложению результатов исследования и рекомендациям.

По окончании сообщения слушатель отвечает на вопросы.

Далее зачитывается отзыв рецензента курсового проекта.

Затем автор проекта высказывает свое мнение по поводу замечаний, сделанных в рецензии, разъяснить положения, которые вызвали возражения, дать необходимые справки, привести дополнительные материалы.

После этого происходит обмен мнениями, в котором могут принять участие все желающие.

После защиты курсовые проекты хранятся на кафедре, где ими могут использоваться преподаватели университета, а также преподавателями ресурсных центров ОГАУ.

Лучшие работы заслушиваются на студенческих конференциях факультета и университета и публикуются в печати — в виде тезисов в сборниках или статей в журналах.

## **2.6 Рекомендованная литература.**

### **2.6.1 Основана литература:**

1.. Ветеринарное акушерство, гинекология и биотехника размножения: учебник. для студ. высш. учеб. завед. / А. П. Студенцов [и др.]. – под ред. В.Я. Никитина и М.Г. Миролюбова: - 7-е изд., перераб. и доп. – М.: «Колос». 1999. – 496 с.: ил.–

2. Практикум по акушерству, гинекологии и искусственному осеменению с.-х. животных: учеб. пособие для студ. высш. учеб. завед. / В. Я. Никитин [и др.].– М.: КолосС, 2004. – 208 с.:ил–

### 2.6.2 Дополнительная литература:

1. Аллен, В. Э. Полный курс акушерства и гинекологии собак. (Второе издание исправленное и дополненное Гэри К. У. Инглэнд.) / Пер. с англ. О. Суоровов. – М.: ООО «Аквариум-Принт», 2006. – 448 с.: ил.
2. 3. Гончаров, В. П. Акушерская помощь при опоросах / В. П. Гончаров, И. Л. Якимчук, В. А. Карпов. – М.: Россельхозиздат, 1979. – 63 с., 10 ил.
4. Григорьева, Т. Е. Лечение и профилактика эндометритов у коров / Т.Е. Григорьева. – М.: Росагропромиздат, 1988. – 63 с.
5. Диагностика и лечение субклинического мастита стафилококковой этиологии крупного рогатого скота: методические рекомендации / О. Л. Карташова [и др.]. – Оренбург: издательский центр ОГАУ, 2003. – 16 с.
6. Ивашура, А.И. Система мероприятий по борьбе с маститами коров / Ивашура Б.И. – М.: Росагропромиздат, 1991. – 240 с.
7. Искусственное осеменение птицы / А. Д. Курбатов [и др.]. – М.: Агропромиздат, 1987. – 127 с.: ил.
8. Карев, Ю.Ф. Воспроизводство стада: методические рекомендации Оренбургского регионального института переподготовки и повышения квалификации руководящих кадров и специалистов агропромышленного комплекса / Ю.Ф. Карев, В. В. Попова, В.А. Кленов. – Оренбург, 1998. – 18 с.
9. Карташова, В.М. Маститы коров / В.М. Карташова, А.И. Ивашура – М.: Агропромиздат. 1988. – 256 с.: ил.
10. Клёнов, В. А. Ветеринарное акушерство и гинекология (цикл лекций): учеб. пособие для зоотехнических и ветеринарных специальностей вузов / В.А. Клёнов, Н.А. Сивожелезова, В.К. Пономарев. – Оренбург: Изд-во «NEXТ», 1997. – 176 с.
11. Левин, К.Л. Физиология и патология воспроизводства свиней / Левин К. Л. – М.: Росагропромиздат, 1990. – 255 с.
12. Легошин, Г. П. Воспроизводство стада и техника разведения мясного скота / Г. П. Легошин, Н. В. Черекаев. – Серия «мясное скотоводство», вып. 3. – п. Дубровицы. Изд-во РУЦ ЭБТЖ, 2001. – 28 с.: ил.
13. Маститы коров и овец: рекомендации / Н. А. Сивожелезова [и др.]. – Оренбург: Изд-во NEXТ, 2002. – 80 с.
14. Методические указания к выполнению курсового проекта по внутренним незаразным болезням сельскохозяйственных животных для студентов специальности 111201 «Ветеринария» / М.С. Сеитов и [и др.]. – Оренбург: Издательский центр ОГАУ, 2008. – 40 с.
15. Ожин, Ф. В. Искусственное осеменение овец / Ожин Ф.В. – Издание пятое, переработанное и дополненное. – М.: Колос, 1970. – 160 с.: ил.
16. Полянцев, Н. И. Ветеринарное акушерство и биотехника репродукции животных / Н.И. Полянцев, В.В. Подберезный: учеб. пособие

/серия ветеринария и животноводство. – Ростов н/Д: Феникс, 2001. – 480 с.: ил. – Полянцев, Н.И.

17. Полянцев, Н. И. Акушерско-гинекологическая диспансеризация на молочных фермах / Н. И. Полянцев, А.Н. Синявин. 2-е изд., переработанное и дополненное. – М.: Росагропромиздат, 1989. – 176 с.

19. Рекомендации по технологии воспроизводства коз оренбургской пуховой породы / М. С. Сеитов [и др.]. – Оренбург: Цех оперативной печати АОЗТ «БАСС», 2000. – 24 с.

20. Рекомендации по интенсификации воспроизводства крупного рогатого скота и сохранности новорожденных телят / В. А. Айрих [и др.]. – Оренбург: ИПК «Газпромпечат», ООО «Оренбурггазпромсервис», –2001. – 40 с.

21. Скопичев, В. Г. Физиология репродуктивной системы млекопитающих: Учебное пособие для зоотехнических и ветеринарных специальностей вузов / В. Г. Скопичев. И. О. Богомолова. – СПб., М., Краснодар: Издательство «Лань», 2007. – 512 с.: ил.

22. Справочник по искусственному осеменению сельскохозяйственных животных / Ф. В. Ожин. [и др.]. – М.: Россельхозиздат. 1977. – 191 с.: ил

23. Тарасов, В. Р. Акушерская помощь при ягнении /В. Р. Тарасов. –М.: Россельхозиздат, 1980, 48 с.: ил.

24. Трусевич, Н. Н. Воспроизводство стада на крупных свиноводческих фермах / Н. Н. Трусевич. – Минск: Изд-во «Ураджай», 1979. – с. 80.

25. Шипилов, В.С. Основы повышения плодовитости животных / В. С. Шипилов; под науч. ред. В.К. Копытина. – Смоленск: Редакционно-издательское агентство «Delo», 1994. – 160 с.

## 2.7 СТРУКТУРА КУРСОВОГО ПРОЕКТА

Курсовой проект должен включать следующие разделы:

- введение;
- характеристика предприятия, анализ воспроизводства стада;
- литературный обзор по выбранной теме;
- клиническая часть проекта – курация
- заключение;
- список литературы;
- приложение (при необходимости).

**Введение.** Во введении следует четко обосновать актуальность выбранной темы и необходимость ее углубленного изучения. Оно должно кратко характеризовать современное состояние изучаемой проблемы, основание и исходные данные для разработки темы, а также цель работы.

При написании введения следует избегать общих рассуждений, не имеющих прямого отношения к теме. Объем введения составляет не более 2 страниц текста.



Во введении обосновывается выбор темы курсового проекта, вклад ученых в области ветеринарного акушерства, гинекологии и биотехнологии воспроизводства в изучении данной проблемы.

### ***Характеристика хозяйства, анализ воспроизводства стада***

Вопросы необходимые для рассмотрения в данном разделе:

- краткая общая характеристика хозяйства;
- поголовье животных, в том числе маточное и производителей;
- характеристика животноводческих помещений;
- система выращивания ремонтного молодняка, организация их осеменения;
- характеристика системы осеменения животных (пункты искусственного осеменения, метод осеменения, выборка животных в охоте, характеристика спермы и т.д.);
- содержание беременных животных, подготовка к родам, ветеринарное обеспечение при подготовке к родам;
- родильное отделение, ветеринарный контроль за родами и в послеродовом периоде;
- осеменение животных после родов, мероприятия по профилактике, диагностике и лечению бесплодия;
- статистические данные по воспроизводству стада за последние 3-5 лет (выход молодняка, длительность сервис-периода, межотельного периода,
- индекс оплодотворяемости, статистика аборт, трудных отелов и патологий послеродового периода, сезон отелов и т.д.);
- для молочных хозяйств - система мероприятий по сохранению здоровья молочной железы.
- для лечебных ветеринарных учреждений (районные станции по борьбе с болезнями животных, и другие ветеринарные клиники всех форм собственности)- анализ производственной деятельности, статистические данные по заболеваемости акушерско- гинекологическими болезнями, в том числе и по выбранной тематике.

### ***Литературный обзор***

Выполнение этой сложной и серьезной задачи невозможно без умения ориентироваться в огромном море современной научной информации, без умения работать с научной литературой.

Работу следует начинать с подбора литературы по теме исследования.

Выделяются три источника библиографической информации:

- первичные (статьи, диссертации, монографии и т.д.);
- вторичные (библиография, реферативные журналы, сигнальная информация и т.д.);
- третичные (учебники, практикумы, справочные книги и т.д.).

При написании курсовой работы следует просмотреть журналы: «Ветеринария», «Ветеринарный врач», «Ветеринарная клиника», «Ветеринарный доктор», «Новое сельское хозяйство», «Животноводство»,

«Молочное и мясное скотоводство», и другие ветеринарные и животноводческие журналы, а также практические, методические рекомендации, учебные пособия по изучаемой теме.

Тематические указатели статей за год печатаются в последних номерах журналов. Полезно также ознакомиться с обзорами литературы по определенным темам.

В результате сбора информации по теме исследования должны быть получены следующие сведения:

- Кто и где (какие исследователи и в каких научных центрах) уже работал и работает по теме исследования?

- Где опубликованы результаты этой работы (в каких источниках)?

- В чем конкретно они состоят?

Собранные литературные материалы могут быть скомпонованы по хронологическому принципу, описывая этапы исследования проблемы отечественными и зарубежными авторами. Однако логическое построение предпочтительнее.

Структура литобзора может быть примерно такой: характеристика заболевания; этиология; клиника; прогноз; лечение; видовые особенности течения; профилактика; список используемой литературы.

### ***Клиническая часть проекта – курация***

Студент при курации животного, придерживается следующего плана:

- Заводит историю болезни, куда заносит сведения о пациенте, анамнестические данные, позволяющие выяснить причины возникновения заболевания;

- Проводит собственные исследования: выясняет общее состояние животного, исследует системы и органы;

- Особого внимания требует описания зоны патологического процесса, куда вносит все выявленные отклонения, от нормы, регистрируемые при исследовании животного. В период курации - в начале и по завершении лечения – при необходимости проводятся общие лабораторные исследования крови и мочи;

- Учитывая полученные сведения, анализируя симптомы болезни, данные лабораторных исследований куратор, ставит первоначальный диагноз, который в ходе курации может быть уточнен в связи с новыми выявленными симптомами и изменениями в состоянии больного животного. Диагноз болезни при этом записывается на русском языке и в латинской транскрипции;

- На основании проведенных исследований и поставленного диагноза составляется план лечения, назначается режим содержания, кормления и ухода за больным животным, который согласовывается с врачом-ординатором кафедры или руководителем практики.

Обследование животного, изучение хода болезни, выполнения лечебных процедур в течение всей курации проводится утром и вечером.

В случае быстро развивающегося заболевания (патологи родов, послеродового пареза, септического состояния) описание проводят каждые 2-4 часа, а при тяжелом состоянии пациента – круглосуточно.

Лабораторные исследования экссудата из молочной железы или половых органов проводятся с учетом динамики развития патологического процесса.

Если животное после комплекса лечебных мероприятий выздоравливает, то за ним в течение 1-2 суток ведется наблюдения для предупреждения рецидивов заболевания.

При осложнении патологии назначают дополнительные исследования с указанием в истории болезни.

Проведение лечебных процедур куратор совершает самостоятельно, получая необходимые консультации у врача-ординатора, руководителя практики.

В конце курации дается заключение о состоянии животного.

Курация проводится до выздоровления животного, исключением является гибель животного или вынужденный убой.

В случае падежа животного в истории болезни необходимо дать описание результатов патологоанатомического вскрытия.

История болезни оформляется на типовом бланке или в произвольной форме. В любом случае история болезни должна иметь следующие разделы: общие регистрационные данные; anamnesis vitae; anamnesis morbid; status praesens; status praesens localis; diagnosis; prognosis; температурный и лечебный листы.

**Заключение.** На основе полученных данных по анализу воспроизводства стада хозяйства (места прохождения практики), аналитического обзора и клинической работы составляются рекомендации по лечению и профилактике конкретной патологии, а также по интенсификации воспроизводства стада в данном хозяйстве.

**Список литературы** необходимо составить согласно требованиям, предъявляемым к данному разделу аналитического обзора.

Список использованных литературных источников приводится автором в конце работы. Если в тексте работы имеются библиографические ссылки, то литературные источники должны иметь порядковые номера.

**Приложение к курсовому проекту** содержат копии документов (актов ректального исследования, отчетов по воспроизводству, осеменению, сопроводительные документы при отправке биообъектов в ветлабораторию и т.д.), фотографии, рисунки и пр. Видеоматериал представляется на электронном носителе

В конце методических рекомендаций для самостоятельной работы обучающихся показать в приложениях образец **титального листа** и содержания курсовой работы (проекта).

## **ПРИЛОЖЕНИЕ**

### **Приложение 1**

#### **ОБРАЗЕЦ ТИТУЛЬНОГО ЛИСТА КУРСОВОГО ПРОЕКТА**

Министерство сельского хозяйства Российской Федерации  
ФГОУ ВПО «Оренбургский государственный аграрный университет»

Факультет ФВМ и Б  
Кафедра незаразных болезней животных

#### **Реферат**

По дисциплине: «Акушерство, гинекология и биотехника размножения  
животных»

**Задержание последа у коров (овец, коз, кобыл, свиноматок и  
плотоядных).**

Выполнил (а) студент (ка) 4 курса  
Петрова Наталья Петровна

### 3. МЕТОДИЧЕСКИЕ РЕКОМЕНДАЦИИ ПО ПОДГОТОВКЕ РЕФЕРАТА/ЭССЕ

#### 3.1 Реферат/эссе содержит:

Рефераты являются малыми формами научных сочинений. Написание любого научного сочинения подчинено определенным правилам и принципам, главными из которых являются объективность и доказательность.

Объективность исследования достигается анализом теоретической литературы по теме. Доказательность изложения обеспечивается точными ссылками на работы авторов, используемых теоретических положений.

По своему содержанию реферат имеет одинаковую структуру и одинаковую форму оформления. Объем реферата составляет 12-15 страниц формата А4, включая иллюстрации, если они имеются, и список литературы. В реферативной работе иллюстративный материал включается по желанию студента.

#### **Структура работы:**

- *Титульный лист,*
- *Оглавление,*
- *Введение;*
- *Художественно-теоретическая часть,* содержащая представление и анализ основных понятий и уровня изученности проблемы в имеющейся литературе;
- *Практически-исследовательская часть* - изложение своего видения проблемы;
- *Заключение*
- *Список литературы* — не менее 5 источников.
- *Приложения.*

Титульный лист содержит информацию общего плана: название учебного заведения, название учебной дисциплины, темы работы, сведения об авторе. За титульным листом следует лист «Оглавление» или «Содержание». В нем отражаются основные разделы, части, главы и другие подразделы рукописи с указанием страниц начала каждого пункта.

Всякое исследование должно иметь введение, которое сразу же водит читателя в тему и задачи работы, основную часть и заключение. Во введении представляется тема реферативной работы, обозначается основная проблематика исследования, намечаются пути решения проблемы. По объему введение, как и заключение обычно составляет около 10% от всей работы.

Основная часть может делиться на разделы или главы. Обычно основная часть реферативной работы состоит из двух или трех глав (художественно-теоретическая часть и практически-исследовательская часть). Главы могут делиться на параграфы. В начале каждой главы желательно упомянуть о задачах данного раздела исследования, а в конце главы привести выводы по данной структурной единице.

В художественно-теоретической части (первой главе) обычно дается обзор и критическое изложение истории вопроса. В данной главе формулируется поставленная задача, анализируются исходные данные и материалы для ее решения, анализируются отобранные иллюстративные и текстовые материалы. В зависимости от характера работы такой обзор может быть развернутым или очень кратким.

В практически-исследовательской части – излагается самостоятельная творческая позиция автора на решение поставленной задачи.

Очень существенно, чтобы все структурные части работы были пропорциональны, логично расположены, начинались с сообщения о том, чему они посвящены, и заканчивались выводами.

Заключение должно содержать описание конечного результата и содержать выводы, к которым пришел автор в процессе исследования данной темы. В заключении не должно повторяться отрывков из основного текста, также как и выводов по главам, тем более не должны приводиться исторические факты или конкретные теоретические аспекты по теме. В заключении необходимо подвести итог всему исследованию, поднимаясь на более высокую ступень обобщения.

Библиографический список (Список литературы) должен состоять из перечисления всех обработанных в ходе подготовки курсовой или реферативной работы литературных и информационных источников. Указываются источники строго в алфавитном порядке в соответствии с требованиями ГОСТа. Такой список может включать как основные публикации по данной проблематике, монографии и научные труды, журнальные публикации, так и иллюстративные материалы альбомного типа. Также к информационным источникам могут быть отнесены электронные издания и internet-сайты.

Среди обязательных требований к работе особенно важны ясность изложения, систематичность и последовательность подачи материала. Ясность текста во многом зависит от правильной разбивки на абзацы. Ее критерием является смысл написанного: каждый абзац включает самостоятельную мысль, содержащуюся в одном или нескольких предложениях.

Следует избегать повторений, следить, чтобы переход к новой мысли происходил после того, как предыдущая мысль получила законченное выражение. Фразы должны быть по возможности краткими и ясными для понимания, без нагромождения придаточных предложений и причастных оборотов. Повторения допустимы только для ключевых понятий, обеспечивающих смысловую связность текста.

Критическая оценка существующих точек зрения необходима, но допускается в уважительной форме. Несогласие должно быть аргументировано.

Одно из основных требований к реферативной работе – это ее целостность. Работа должна восприниматься как цельное законченное произведение.

К **достоинствам работы** можно отнести: глубокое проникновение в проблему, достаточную теоретическую осведомленность автора, достоверный анализ фактического материала, его оптимальный объем, новизну и значимость выводов, четкую структуру, ясное изложение, убедительные примеры, хорошее качество оформления работы и т.п.

**Недостатками работы** признаются: поверхностное знакомство с научной литературой, неадекватные оценки имеющихся в литературе концепций, скудность фактического материала, погрешности при его истолковании, стилистические и орфографические ошибки, недочеты в техническом оформлении работы и т.п.

Для повышения качества данных форм самостоятельной работы рекомендуется придерживаться определенного порядка работы. После выбора темы и накопления фактических данных по теме необходимо обратиться к детальному знакомству с историей вопроса. Параллельно необходимо собирать библиографию.

Последовательность изучения вопроса и написания самого текста работы могут не совпадать.

### **3.2 Оформление работы.**

Рефераты оформляются в соответствии с требованиями данного методического руководства и ГОС ВПО. Авторский текстовый материал должен быть предоставлен в отпечатанном виде и на электронном носителе.

Стилистика изложения должна соответствовать требованиям, предъявляемым научным работам. Материал должен быть логически выстроен, формулировки отличаться четкостью и ясностью, исключающей возможность неоднозначного толкования. Любые выводы, заключения должны быть четко аргументированы и обоснованы.

В рефератах не рекомендуется вести изложение от первого лица единственного числа: «Я считаю», «Мне кажется», «По моему мнению». Целесообразно использовать выражения: "На наш взгляд", "По нашему мнению" или обороты в безличной форме («считается, что», «были получены следующие данные», «разработана методика», «методика была модифицирована», «как показывает анализ результатов» и т.п.). В работе необходим единый стиль изложения материала, орфографическая и синтаксическая грамотность. При упоминании в тексте фамилий инициалы ставятся перед фамилией (Л.С.Выготский, Е.В. Шорохов, С.Е. Игнатьев), а в Библиографии инициалы ставятся после фамилии. В случае если авторов больше трех, можно указать первую фамилию, далее писать «и др.».

В тексте допустимы общепринятые сокращения (с. - страница, ст - статья, и т.п., и т.д., и др.). Специальная аббревиатура при первом применении поясняется, а в последующем пояснений не требуется.

Если в тексте используется специфическая терминология, а также малораспространенные сокращения, новые символы и обозначения, то их перечень должен быть представлен под заголовком «Перечень условных обозначений»

Текст печатается на бумаге формата А4 шрифтом Times New Roman с полуторным межстрочным интервалом, размер шрифта (кегель) 14. Выравнивание (кроме заголовков) – по ширине. Рекомендуется использование следующих размеров полей: верхнее и нижнее – 20 мм, левое 30 мм, правое -10 мм. В одной строке получается около 60 печатных знаков (включая пробелы), на одной странице сплошного текста 29-30 строк.

Весь текст следует разбивать на абзацы, первая строка которого должна начинаться с «красной строки» с отступом 1.25 см. Абзацами выделяются связанные по смыслу части текста.

Текст представленной научной работы (реферат, курсовая работа) имеет общую нумерацию. Счет страниц начинается с титульного листа, но номер первой страницы не проставляется. Порядковый номер страницы указывается внизу страницы справа или по центру.

На титульном листе указывается сверху: название учебного заведения, факультета, кафедры; в середине листа - полное название темы реферативной или курсовой работы. Ниже - фамилия и инициалы студента с указанием номера и шифра группы и специальности. Внизу листа указывают место и год выполнения работы.

Подзаголовок «ВВЕДЕНИЕ» набирается заглавными буквами и выделяется полужирным начертанием.

Каждая новая глава и такие структурные части пояснительной записки как заключение, и библиография начинаются с новой страницы и отделяются от основного текста пробелом.

Параграфы текста нумеруются:

1. /Название главы/
- 1.1. /Заголовок параграфа/
- 1.2. /Заголовок параграфа/
- 1.3. и т. д.

Фотографии, иллюстрации и другие материалы, имеющие важное значение для аргументации и пояснения, придающие изложению ясность и конкретность, оформляются как приложения. В тексте на все единицы приложения обязательно даются ссылки, имеющие сквозную нумерацию. Приложение оформляется как продолжение работы, после списка литературы. В данном случае, подзаголовок «ПРИЛОЖЕНИЕ» набирается на отдельной странице заглавными буквами и выделяется полужирным начертанием. Приложение имеет сквозную нумерацию с основным текстом. Дополнительный титульный лист нумеруется, но не обозначается, как и первый.

Рисунки, таблицы и фотографии, помещаемые в приложении, нумеруются арабскими цифрами, например: "Рис. 1", "Рис. 2.", и т.д.



### **Правила цитирования научной литературы.**

Каждая цитата из работ других авторов в тексте должна быть взята в кавычки. После кавычек (без точки) открывается квадратная скобка, за ней приводится номер издания из списка литературы и номер страницы, откуда взята цитата, квадратная скобка закрывается и ставится точка.

Если приводится не точная цитата, а свободный пересказ позиции автора, ссылка в квадратных скобках также обязательна. Образец: [12, с. 28].

В черновом варианте можно давать ссылки на фамилию автора и год издания работы, поскольку нумерация в библиографии в ходе работы может меняться. Некоторые зарубежные и отечественные издания допускают такие ссылки в круглых скобках: (Сидоров 2007, с. 46).

Отсутствие кавычек и ссылок при цитировании или пересказе чужого мнения может послужить основанием для обвинения в плагиате, поэтому невнимательность здесь недопустима.

### **3.3 Критерии оценки реферата/эссе:**

- *правильность и аккуратность оформления;*
- *актуальность темы;*
- *соответствие содержания работы выбранной теме;*
- *степень самостоятельности автора при освещении темы;*
- *и т.д.*

В конце методических рекомендаций для самостоятельной работы обучающихся показать в приложениях образец титульного листа и содержания реферата/эссе.

## **ПРИЛОЖЕНИЕ**

### **Приложение 1**

#### **ОБРАЗЕЦ ТИТУЛЬНОГО ЛИСТА РЕФЕРАТИВНОЙ РАБОТЫ**

Министерство сельского хозяйства Российской Федерации  
ФГОУ ВПО «Оренбургский государственный аграрный университет»

Факультет ФВМ и Б  
Кафедра незаразных болезней животных

#### **Реферат**

По дисциплине: «Акушерство, гинекология и биотехника размножения  
животных»

**Задержание последа у коров (овец, коз, кобыл, свиноматок и  
плотоядных).**

Выполнил (а) студент (ка) 4 курса  
Петрова Наталья Петровна

## 4. МЕТОДИЧЕСКИЕ РЕКОМЕНДАЦИИ ПО ВЫПОЛНЕНИЮ ИНДИВИДУАЛЬНЫХ ДОМАШНИХ ЗАДАНИЙ

### 4.1 Темы индивидуальных домашних заданий

4.1. Морфофизиологические характеристика половых органов самок рабочая тетрадь.

4.2. Морфофизиологические характеристика половых органов самцов рабочая тетрадь.

4.3. Биотехника воспроизводства рабочая тетрадь

### 4.2 Содержание индивидуальных домашних заданий

#### 4.2.1 Морфофизиологические характеристика половых органов самок.

Задание 1. Изучить анатомическое строение половых органов самок разных видов животных, сделать обозначение на рисунке.

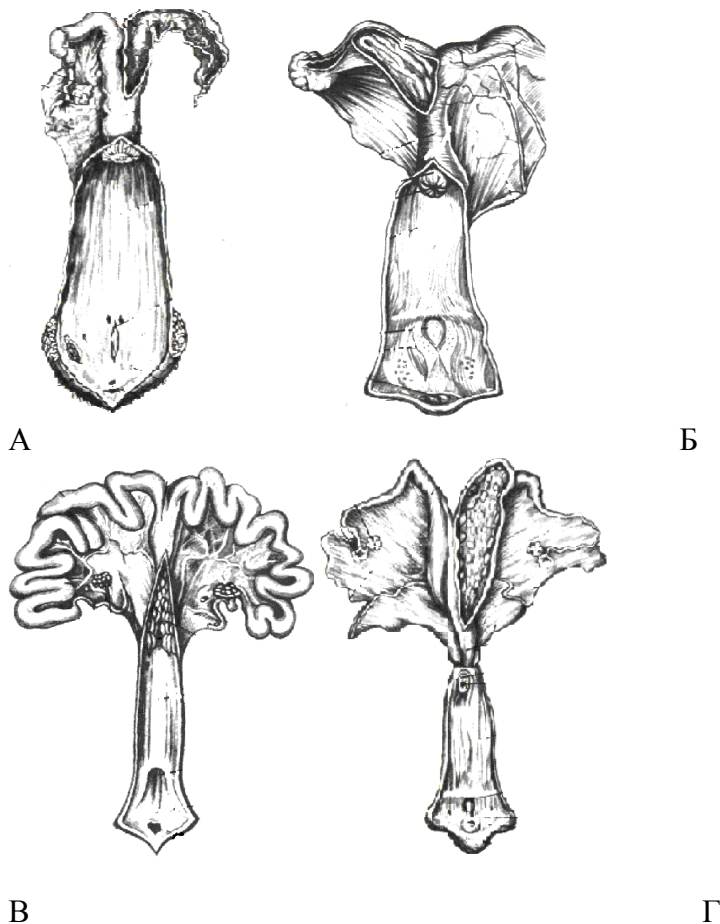


Рис. 1. Строение полового аппарата самок:

а - корова, б - кобыла; в - свиноматка; г - овца.

1 - яичник, 2 – яйцепровод; 3 - рога матки, 4 - тело матки; 5 - шейка матки, 6 - влагалище; 7 - отверстие мочевыводящего канала; 8 - преддверие влагалища; 9 - клитор; 10 - половые губы, 11 - широкая маточная связка

Задание 2. Особенности строения наружных половых самок сельскохозяйственных животных.



Рис..2 - Вид вульвы: а - корова, б - кобыла; в - свиноматка; г - овца

Особенности положения клитора.

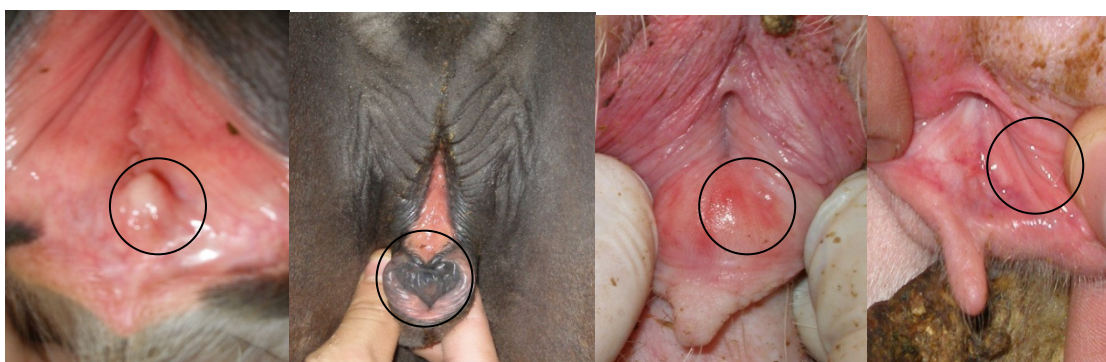


Рис..3 - Вид клитора: а - корова, б - кобыла; в - свиноматка; г - овца

Задание 3. Какому виду животных соответствует шейка матки (cervixuteri) -

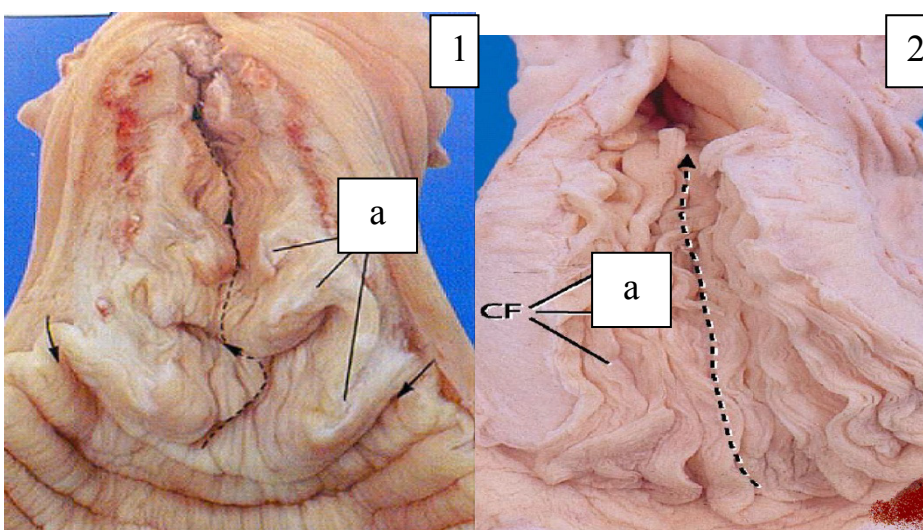


Рис. 1.4 - Шейка матки коровы Рис. 1.5 - Шейка матки кобылы

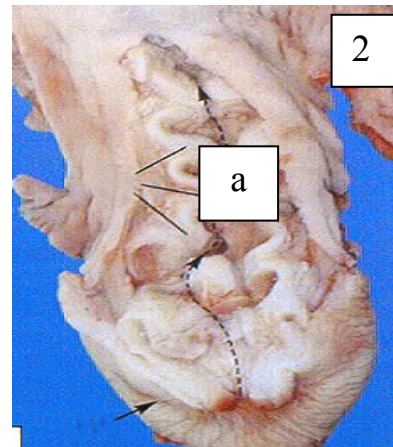
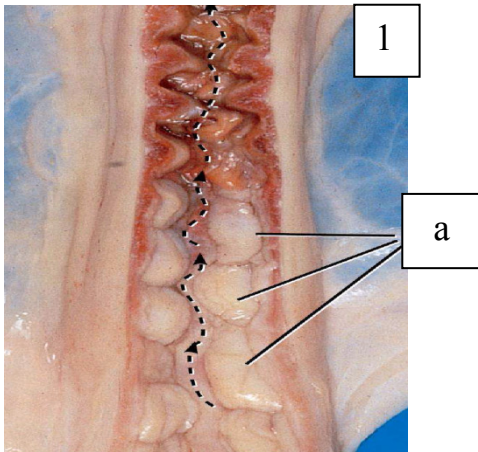


Рис. 1.6 - Шейка матки свиноматки Рис. 1.7 - Шейка матки овцы

Задание № 4. Зарисовать карункулы коровы.

Задание № 5. Зарисовать карункулы овцы.

Задание 6. Какому виду животных соответствуют матки?

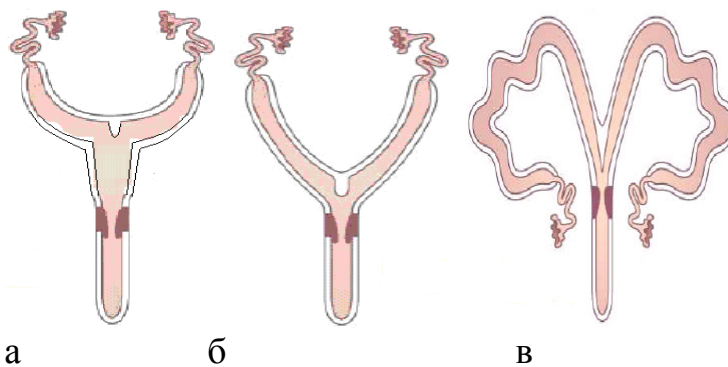


Рис. 1.8 - Типы маток: а – кобыла; б-жвачные; в– свиноматка.



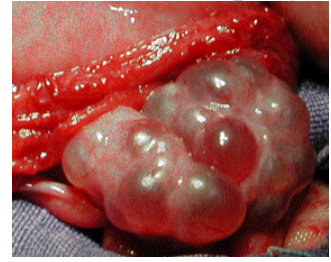
Задание 7. Какому виду животных соответствуют яичники на рисунке:



а  
-корова,



б  
-кобыла;



в  
-свиноматка

Задание № 8

Обозначить на рисунке и описать особенности анатомического строения половых органов коровы.

---

---

---

---

---

---

---

---



Задание № 9

Обозначить на рисунке и описать особенности анатомического строения половых органов кобылы.

---

---

---

---

---

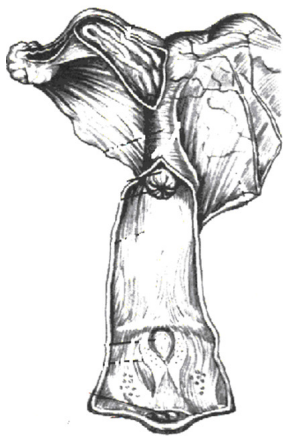
---

---

---

---

---



### Задание № 10

Обозначить на рисунке и описать особенности анатомического строения половых органов свиноматки.

---

---

---

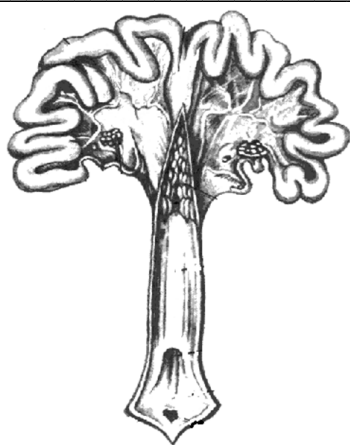
---

---

---

---

---



### Задание № 7

Обозначить на рисунке и описать особенности анатомического строения половых органов кобылы.

---

---

---

---

---

---

---

---



#### 4.2.2. Морфофизиологические характеристика половых органов самцов.

Задание 1. Изучить анатомическое строение половых органов самок разных видов животных, сделать обозначение на рисунке.

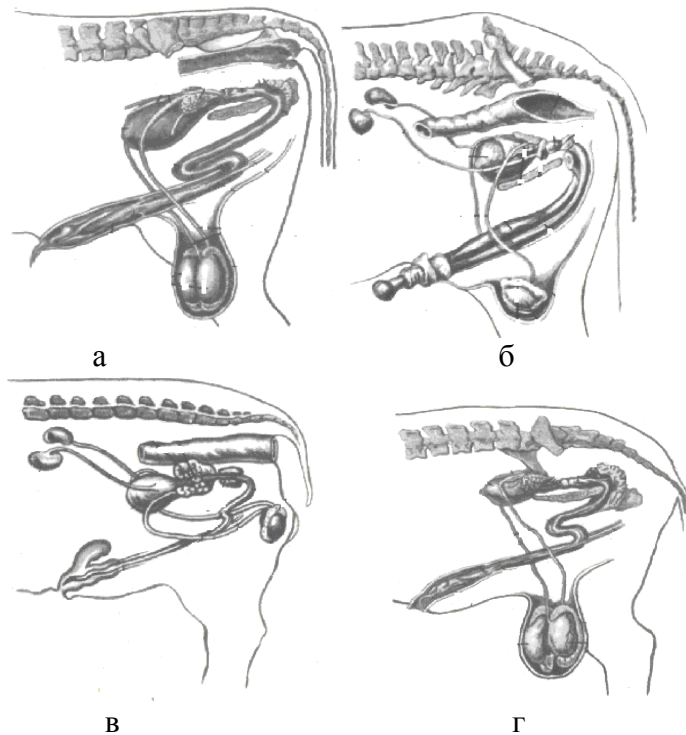


Рис. 1. - Строение полового аппарата самцов: а - бык, б - жеребец; в - хряк; г - баран.

1 - семенники, 2 - придаток семенника; 3 - кожа мошонки, 4 - спермиепроводы, 5 - ампулы; 6 - мочевой пузырь; 7 - михурцеподобни железы; 8 - предстательная железа; 9 - мочеполовой канал, 10 - луковичные железы; 11 - S-образный изгиб; 12 - половой член, 13 - ретрактор; 14 - препуций

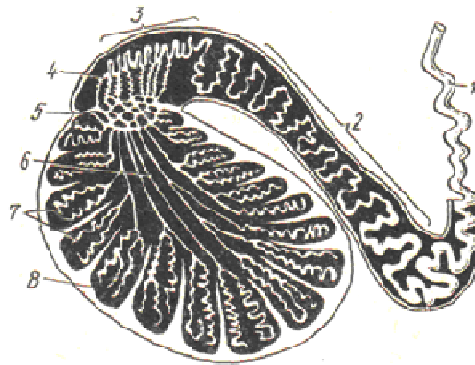


## Задание 2 Видовые особенности мошонки?



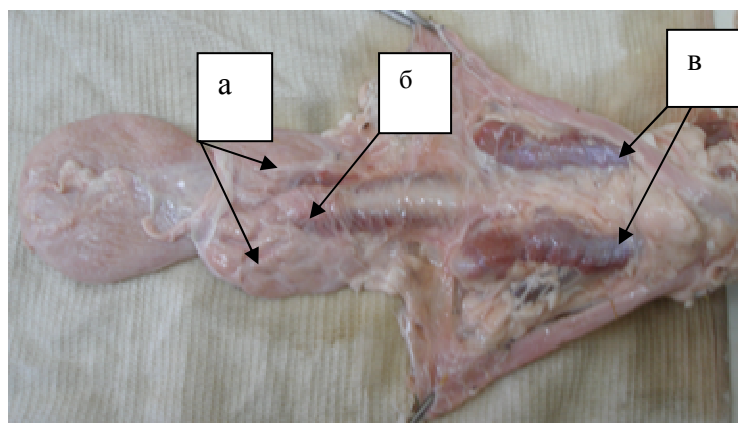
Рис. 2 -: а - бугай, б - баран; в - боров; г - жеребец

## Задание 3. Строение и функция семенника (testis, didymis, orchis)



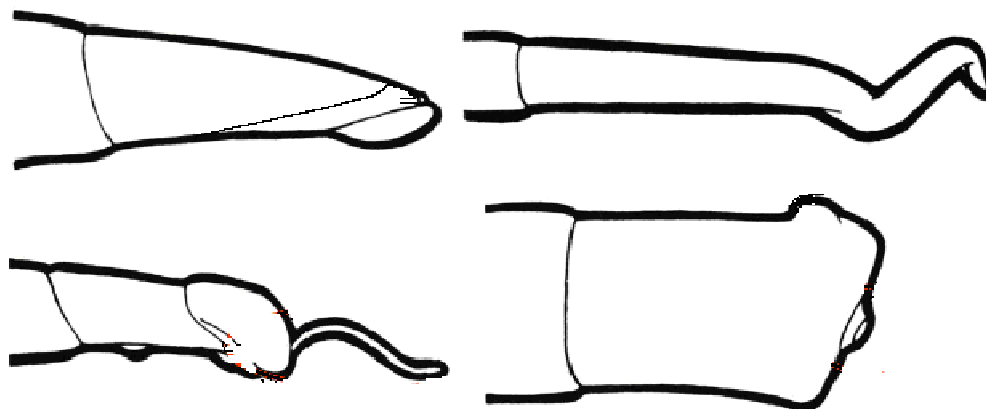
1 - спермиопроводы, 2 - тело придатка семенника, 3 - головка придатка; 4 - выводные каналы, 5 - сплетение - сетка семенники; 6 - прямые каналы; 7 - извилистые семенные каналы, 8 - соединительнотканые перегородки, 9 - хвост придатка; 10 - дольки

## Задание 4 Топография и видовые особенности придаточных половых желез?



а – пузырьковидные, б - предстательная; в - луковичные

Задание 5. Видовые особенности головки полового члена:



а - бугай, б - баран; в - боров; г - жеребец

#### 4.2.3 Биотехника воспроизводства

Тема 1. Подготовка материалов, применяемых при искусственном осеменении сельскохозяйственных животных.

Задание 1. Освоить методику обработки инструментов и посуды, приготовления растворов, применяемых при получении, разбавлении, расфасовке спермы и при искусственном осеменении самок сельскохозяйственных животных.

1. Порядок работы при использовании разных методов обеззараживания посуды и инструментов.

Порядок мойки посуды и инструментов.

---



---

Обеззараживание жаром.

---



---

Автоклавирование.

---



---

Кипячение.

---



---

Фламбирование.

---

---

---

Обеззараживание спиртом.

---

---

---

Обеззараживание ультрафиолетовым облучением (УФО).

---

---

---

2. Порядок приготовления растворов для использования на пунктах искусственного осеменения.

Приготовление 70%-ного спирта.

---

---

---

---

---

Приготовление раствора соды:  
а) кальцинированной

---

---

---

---

б) двууглекислой

---

---

---

---

Приготовление раствора фурацилина.

---

---

---

---

Приготовление 1%-ного раствора хлористого натрия.

---

---

---

---

---

Приготовление раствора лимоннокислого натрия.

---

---

---

---

---

---

Приготовление 3% раствора перекиси водорода.

---

---

---

---

---

---

Приготовление стерильных ватных тампонов и марлевых салфеток.

---

---

---

---

---

---

Задание 2. Перечислите инструменты, применяемые при разных методах искусственного осеменения самок сельскохозяйственных животных, и наиболее эффективные методы их обработки. Опишите технику осеменения коров и телок.

1. Визо-цервикальный метод.

---

---

---

---

---

---

---

---

---

---

---

---

2. Мано-цервикальный метод.

---

---

---

---

---

---

---

---

---

---

---

---

---

---

---

---

---

---

---

### 3. Ректо-цервикальный метод.

---

---

---

---

---

---

---

### Тема 2. Методы получения спермы.

Задание 1. Изучить устройство искусственной вагины и правила ее сборки.

Цилиндр.

---

---

---

---

Резиновая камера (трубка).

---

---

---

---

Эбонитовый краник, резиновая трубка.

---

---

---

---

Резиновые кольца.

---

---

---

---

Резиновый держатель для спермоприемника.

---

---

Спермоприемник.

---

---

---

---

Сборка искусственной вагины.

---

---

---

---

---

---

Задание 3. Описать порядок подготовки искусственной вагины для получения спермы от быка. Зарисовать правильно собранную вагину. Указать, какие условия должны соблюдаться при взятии спермы.

---

---

---

---

---

---

---

---

---

---

---

---

---

---

---

---

---

---

---

---

---

---

Тема 3. Оценка спермы по внешним признакам.  
Визуальная оценка активности и концентрации спермиев.

Задание 1. Зарисовать спермии.



Задание 2. . Записать порядок визуальной оценки спермы по ее активности.

---

---

---

---

Задание 3. Описать виды движения спермиев.

1. Прямолинейное поступательное.

---

---

---

---

2. Маневренное.

---

---

---

---

3. Колебательное.

---

---

---

---

4. Отсутствие движения.

---

---

---

---

Задание 4. Изучить порядок оценки концентрации спермиев (по густоте под микроскопом).

Описать сперму разной густоты.

1. Густая

---

---

---

---

## 2. Средняя

---

---

---

---

## 2. Редкая

---

---

---

---

## 4. Олигоспермия

---

---

---

## 5. Аспермия

---

---

---

---

На рис. отразить различия спермы разной густоты.

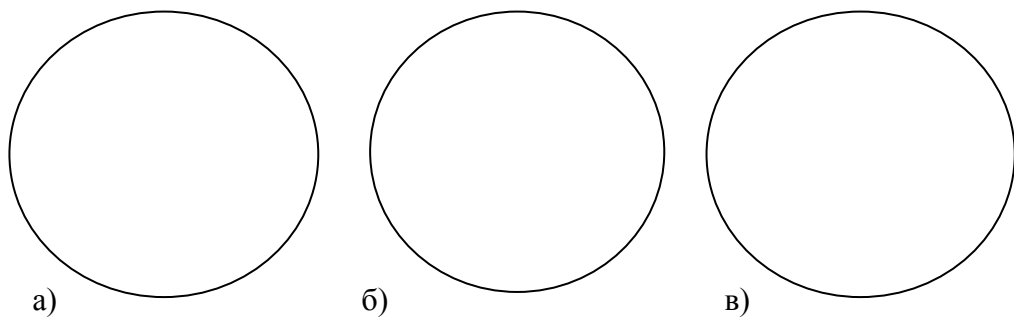


Рис. 2. Сперма быка: а) – густая; б) – средняя; в) – редкая.



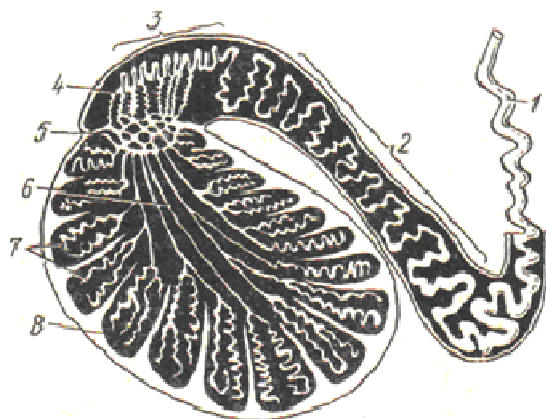
### 4.3 Порядок выполнения заданий

Работа над заданиями в рабочих тетрадах проводится в соответствии с календарным планом. Рабочие тетради сдаются в указанные кафедрой сроки.

В тех случаях, когда рабочие тетради не подготовлены в срок студент не допускается к сдаче зачета по дисциплине.

### 4.4 Пример выполнения задания

#### Строение семенника



1 - спермиопроводы, 2 - тело придатка семенника, 3 - головка придатка; 4 - выводные каналы, 5 - сплетение - сетка семенники; 6 - прямые каналы; 7 - извилистые семенные каналы, 8 - соединительнотканые перегородки, 9 - хвост придатка; 10 - дольки

## 5. МЕТОДИЧЕСКИЕ РЕКОМЕНДАЦИИ ПО САМОСТОЯТЕЛЬНОМУ ИЗУЧЕНИЮ ВОПРОСОВ

### 5.1 Морфофункциональная характеристика половых органов самок и самцов.

При изучении вопроса необходимо обратить внимание на анатомию половых органов птиц.

### 5.2 Физиологические основы размножения животных.

При изучении вопроса необходимо обратить внимание на физиологию беременности кошек и собак.

### 5.3. Морфофункциональная характеристика яичников.

При изучении вопроса необходимо обратить внимание на яичники. Строение и функции: гаметогенная и эндокринная.

### 5.4. Регуляция размножения животных.

При изучении вопроса необходимо обратить внимание на лабораторные методы диагностики беременности у животных.

### **5.5. Эндокринная регуляция полового цикла.**

При изучении вопроса необходимо обратить внимание на механизмы нейроэндокринной регуляции репродуктивной функции полового цикла.

### **5.6. Особенности половой цикличности у разных видов животных.**

При изучении вопроса необходимо обратить внимание на физиологию полового акта, осеменения, оплодотворения.

### **5.7. Физиология естественного осеменения.**

При изучении вопроса необходимо обратить внимание на половой акт. Видовые особенности полового акта у животных. Организация естественного осеменения.

### **5.8. Физиология оплодотворения.**

Физиологические основы искусственного осеменения животных.

### **5.9. Искусственное осеменение. Методы получения спермы.**

При изучении вопроса необходимо обратить внимание на ветеринарный контроль при искусственном осеменении.

### **5.10. Микроскопическая оценка качества спермы.**

При изучении вопроса необходимо обратить внимание на искусственное осеменение птицы.

### **5.11. Краткосрочное хранение спермы.**

При изучении вопроса необходимо обратить внимание на Хранение спермы. Факторы, влияющие на сохранность. Кратковременное хранение спермы.

### **5.12. Долгосрочное хранение спермы.**

При изучении вопроса необходимо обратить внимание на Длительное хранение спермы. История вопроса. Теория анабиоза при длительном хранении в жидком азоте. Технология заморозки.

**5.13. Обоснование метода ИО. Техника искусственного осеменения коров и телок.**

При изучении вопроса необходимо обратить внимание на Сравнительная характеристика методов искусственного осеменения.

### **5.14. Качество спермы и методы ее контроля.**

При изучении вопроса необходимо обратить внимание на мероприятия по повышению оплодотворяемости при искусственном осеменении.

### **5.15. Аборты. Понятие, экономический ущерб, классификация.**

При изучении вопроса необходимо обратить внимание на аборты, связанные с аномалией развития плода, формирования плодных оболочек, материнской плаценты и пуповины (общая характеристика).

### **5.16. Оперативное акушерство.**

При изучении вопроса необходимо обратить внимание на патологические роды и их распространенность, причины и их профилактика.

### **5.17. Аборты.**

При изучении вопроса необходимо обратить внимание на профилактика абортов и других болезней беременных в условиях хозяйства.

### **5.18. Родовспоможение методом исправления.**

При изучении вопроса необходимо обратить внимание на роль узости таза и травм половых путей: таза, шейки матки, влагалища, вульвы в возникновении патологических родов. Сухие роды.

#### **5.19. Физиологические основы родового акта.**

При изучении вопроса необходимо обратить внимание на динамику родового процесса. Стадии родов. Особенности у разных видов животных.

#### **5.20. Физиологические основы послеродового периода.**

При изучении вопроса необходимо обратить внимание на видовые особенности послеродового периода.

#### **5.21. Патология родового акта Фетотомия плода.**

При изучении вопроса необходимо обратить внимание на родовспоможение методом исправления.

#### **5.22. Исследование органов репродуктивной системы.**

При изучении вопроса необходимо обратить внимание на мероприятия по повышению оплодотворяемости при искусственном осеменении.

#### **5.23. Болезни осложняющие течение послеродового периода.**

При изучении вопроса необходимо обратить внимание на субинволюцию матки.

#### **5.24. Мероприятия по повышению оплодотворяемости коров и телок.**

При изучении вопроса необходимо обратить внимание на воспаление родовых путей.

**5.25. Патогенетическая терапия при гинекологических болезнях и воспалении молочной железы.**

При изучении вопроса необходимо обратить внимание на оартопункцию.

#### **5.26. Лечение патологий осложняющих течение послеродового периода.**

При изучении вопроса необходимо обратить внимание на хронические послеродовые эндометриты.

**5.27. Маститы. Распространение, ущерб, этиология, патогенез заболевания.**

При изучении вопроса необходимо обратить внимание на осложнения при маститах: гангрена, индурация вымени. Профилактика маститов.

#### **5.28. Мероприятия местного воздействия гинекологических болезнях.**

При изучении вопроса необходимо обратить внимание на воспаление родовых путей (цервициты, вагиниты, вульвиты, вестибулиты).

#### **5.29. Маститы. Диагностика, лечение, профилактика.**

При изучении вопроса необходимо обратить внимание на применение современных методов диагностики и лечения клинических и субклинических маститов.

**5.30. Диагностика клинически выраженного и субклинического мастита.**

При изучении вопроса необходимо обратить внимание на противомаститные программы.

#### **5.31. Ветеринарная гинекология, бесплодие самок с/х животных.**

При изучении вопроса необходимо обратить внимание на основные причины и формы бесплодия животных (алиментарное, симптоматическое, эксплуатационное и т.д.).

### **5.32. Формы бесплодия.**

При изучении вопроса необходимо обратить внимание на особенности организации введения мясного скотоводства и воспроизводство мясного скота.

**5.33.** Клинические методы исследования репродуктивных органов самок при бесплодии.

При изучении вопроса необходимо обратить внимание на воспаление половых органов приводящих к бесплодию (вульвиты, вагиниты, цервициты, оофориты, эндометриты, сальпингиты).

**5.34.** Клинические методы исследования репродуктивных органов самок при бесплодии.

При изучении вопроса необходимо обратить внимание на ультразвуковая диагностика половых органов самок в норме и при патологии.

### **5.35. Симптоматическое бесплодие самок.**

При изучении вопроса необходимо обратить внимание на распространение, экономический ущерб, причиняемый бесплодием, малоплодием.

### **5.36. Методика проведения лечебных процедур при метритах.**

при изучении вопроса необходимо обратить внимание на Искусственно приобретенное бесплодие. Мероприятия по повышению оплодотворяемости.

### **5.37. Симптоматическое бесплодие самок.**

При изучении вопроса необходимо обратить внимание на дисфункция яичников: дисфункция овуляции и гипофункция.

### **5.38. Ветеринарные мероприятия при дисфункциях яичников и матки.**

При изучении вопроса необходимо обратить внимание на эксплуатационное бесплодие и влияние иммунологических факторов на половую функцию животных.

### **5.39. Биотехника репродукции.**

При изучении вопроса необходимо обратить внимание на естественные и искусственные методы стимуляции и регуляции половой функции при различных формах бесплодия животных.

### **5.40. Андрологическая диспансеризация.**

При изучении вопроса необходимо обратить внимание на андрологические болезни, приводящие к оплодотворительной импотенции.

### **5.41. Трансплантация эмбрионов у коров.**

При изучении вопроса необходимо обратить внимание на трансплантация эмбрионов. Понятие, значение метода в повышении плодовитости, краткая история, основные элементы технологии.

### **5.42. Ветеринарный учет и отчетность по вопросам воспроизводства стада.**

При изучении вопроса необходимо обратить внимание на учет и отчетность на ферме.

### **5.43. Трансплантация эмбрионов.**

При изучении вопроса необходимо обратить внимание на методы синхронизации половой цикличности у животных.

## **6. МЕТОДИЧЕСКИЕ РЕКОМЕНДАЦИИ ПО ПОДГОТОВКЕ К ЗАНЯТИЯМ**

### **6.1 (ЛР-1) Анатомия половых органов самок.**

При подготовки к занятию необходимо обратить внимание на следующие моменты.

1. Морфофункциональная характеристика наружных половых органов самок
2. Морфофункциональная характеристика внутренних половых органов самок
3. Особенности строение матки разных видов животных.
4. Морфофункциональная характеристика яичников разных видов животных.

### **6.2 (ЛР-2) Анатомия половых органов самцов.**

При подготовки к занятию необходимо обратить внимание на следующие моменты.

1. Морфофункциональная характеристика наружных половых органов самцов
2. Морфофункциональная характеристика внутренних половых органов самцов
3. Строение мошонки и семенников видовые особенности.
4. Строение и функции придаточных половых желез.

### **6.3 (ЛР-3) Развитие плода и плодных оболочек.**

При подготовки к занятию необходимо обратить внимание на следующие моменты.

1. Этапы развития плода
2. Водная оболочка плода
3. Мочевая оболочка плода
4. Сосудистая оболочка плода

### **6.4 (ЛР-4) Характеристика плацентарной связи.**

При подготовки к занятию необходимо обратить внимание на следующие моменты.

1. Типы плацентарной связи
2. Плацента плацентарный барьер
3. Особенности кровообращения плода.
4. Работа с патологическим материалом

### **6.5 (ЛР-5) Ректальная диагностика беременности.**

При подготовки к занятию необходимо обратить внимание на следующие моменты.

1. Рефлексологический метод диагностики
2. Ректальный метод диагностики бесплодной коровы
3. Ректальный метод диагностики различных сроков стельности

**6.6 (ЛР-6)** Ультразвуковая диагностика беременности у мелких непродуктивных животных.

При подготовке к занятию необходимо обратить внимание на следующие моменты.

1. Сбор анамнестических данных, уточнение сроков осеменения животного
2. Подготовка животного к ультразвуковому исследованию
4. Ультразвуковая визуализация бесплодной и беременной матки
5. Правила чтения сонограмм

**6.7 (ЛР-7)** Ректальная диагностика беременности и бесплодия.

При подготовке к занятию необходимо обратить внимание на следующие моменты.

1. Правила техники безопасности при работе с сельскохозяйственными животными
2. Отработка приемов пальпации не беременной матки
3. Отработка приемов диагностики различных сроков беременности коров и телок

**6.8 (ЛР-8)** Приготовление растворов, тампонов, марлевых салфеток для И.О.

При подготовке к занятию необходимо обратить внимание на следующие моменты.

1. Приготовление 1% раствора гидрокарбоната натрия
2. Приготовление 0,9% раствора натрия хлорида
3. Приготовление 2,9% раствора цитрата натрия
4. Приготовление раствора фурациллина
5. Приготовление раствора перекиси водорода

**6.9 (ЛР-9)** Устройство, сборка, подготовка искусственных вагин к получению спермы.

При подготовке к занятию необходимо обратить внимание на следующие моменты.

1. Искусственная вагина для быка
2. Искусственная вагина для барана
3. Искусственная вагина для хряка
4. Искусственная вагина для жеребца

**6.10 (ЛР-10)** Техника получения и визуальная оценка качества спермы от самцов с/х животных.

При подготовке к занятию необходимо обратить внимание на следующие моменты.

1. Техника сборки искусственной вагина
2. Техника подготовки искусственной вагины к получению спермы
3. Техника получения спермы от козла

### **6.11 (ЛР-11) Микроскопическая оценка качества спермы.**

При подготовки к занятию необходимо обратить внимание на следующие моменты.

1. Предварительная оценка качества спермы
2. Микроскопическая оценка качества спермы
3. Исследование раздавленной капли спермы под микроскопом
4. Составление спермограммы

### **6.12 (ЛР-12) Визуальная и микроскопическая оценка качества спермы.**

При подготовки к занятию необходимо обратить внимание на следующие моменты.

1. Определение густоты и активности спермы
2. Определение процента живых и мертвых спермиев
3. Определение патологических форм спермиев
4. Определение концентрации в камере Горяева

### **6.13 (ЛР-13) Техника приготовления сред. Разбавление спермы.**

При подготовки к занятию необходимо обратить внимание на следующие моменты.

1. Приготовление сред для краткосрочного хранения спермы
2. Приготовление сред для долгосрочного хранения спермы
3. Разбавление спермы приготовленными разбавителями

### **6.14 (ЛР-14) Хранение спермы. Технологии замораживания.**

При подготовки к занятию необходимо обратить внимание на следующие моменты.

1. Краткосрочное хранение и транспортировка спермы
2. Замораживание спермы в пайетах и гранулах
3. Хранение в жидком азоте

**6.15 (ЛР-15) Инструменты и приборы для искусственного осеменения с/х животных.**

При подготовки к занятию необходимо обратить внимание на следующие моменты.

1. Инструменты для осеменения коров и телок
2. Инструменты для осеменения овец и коз
3. Инструменты для осеменения свиноматок
4. Инструменты для осеменения кобыл

**6.16 (ЛР-16) Освоение различных способов искусственного осеменения самок.**

При подготовки к занятию необходимо обратить внимание на следующие моменты.

1. Баночная батарея
2. Подготовка инструментов к осеменению
3. Осеменение коз

### **6.17 (ЛР-17) Оперативное акушерство. Акушерский инструментарий**

При подготовки к занятию необходимо обратить внимание на следующие моменты.

1. Вспомогательные инструменты
2. Инструменты для отталкивания плода
3. Инструменты для извлечения плода
4. Инструменты для фетотомии.

**6.18 (ЛР-18) Патология родов. Родовспоможение методом исправления.**

При подготовки к занятию необходимо обратить внимание на следующие моменты.

1. Неправильное положение плода.
2. Неправильная позиция плода.
3. Неправильное предложение плода.
4. Неправильное членорасположение плода

**6.19 (ЛР-19) Патология родового акта.**

При подготовки к занятию необходимо обратить внимание на следующие моменты.

Фетотомия плода

1. Операции на голове плода
2. Операции на конечностях плода
3. Операции на грудной клетке плода
4. Уменьшение объема плода

**6.20 (ЛР-20) Исследование органов репродуктивной системы.**

При подготовки к занятию необходимо обратить внимание на следующие моменты.

1. Акушерская диспансеризация
2. Гинекологическая диспансеризация
3. Правила и сроки проведения

**6.21 (ЛР-21) Патогенетическая терапия при гинекологических болезнях и воспалении молочной железы.**

При подготовки к занятию необходимо обратить внимание на следующие моменты.

1. Пресакральная анестезия.
2. Низкая сакральная анестезия
3. Блокада нервов вымени по Логвинову

**6. 22 (ЛР-22) Лечение патологий осложняющих течение послеродового периода.**

При подготовки к занятию необходимо обратить внимание на следующие моменты.

1. Задержание последа
2. Выпадение матки, влагалища
3. Вагиниты
4. Цервициты

**6.23 (ЛР-23) Мероприятия местного воздействия гинекологических болезнях.**

При подготовки к занятию необходимо обратить внимание на следующие моменты.



1. Спринцевание, орошение влагалища и матки
2. Введение жидких лекарственных веществ
3. Введение твердых лекарственных веществ
4. Ректальный массаж матки и яичников

**6. 24 (ЛР-24)** Мероприятия общего воздействия при гинекологических болезнях.

При подготовки к занятию необходимо обратить внимание на следующие моменты.

1. Антибиотикотерапия
2. Патогенетическая терапия
3. Витаминотерапия
4. Ихтеолотерапия

**6. 25 (ЛР-25)** Диагностика клинически выраженного и субклинического мастита.

При подготовки к занятию необходимо обратить внимание на следующие моменты.

1. Осмотр, пальпация, пробное сдаивание
2. Мастит-тест при диагностике субклинического мастита
3. Проба с димастином
4. Проба отстаивания

**6.25 (ЛР-25)** Ветеринарные мероприятия при подготовке животных к отелу.

При подготовки к занятию необходимо обратить внимание на следующие моменты.

1. Кормление, содержание стельных животных
2. Запуск
3. Роды в боксах

**6.26 (ЛР-26)** Клинические методы исследования репродуктивных органов самок при бесплодии.

При подготовки к занятию необходимо обратить внимание на следующие моменты.

1. Анамнез, осмотр животных
2. Ректальная диагностика
3. Ультразвуковая диагностика

**6.27(ЛР-27)** Методика проведения лечебных процедур при метритах.

При подготовки к занятию необходимо обратить внимание на следующие моменты.

1. Внутриматочное введение препаратов
2. Патогенетическая терапия
3. Физиотерапевтические процедуры

**6.28 (ЛР-28)** Ветеринарные мероприятия при дисфункциях яичников и матки.

При подготовки к занятию необходимо обратить внимание на следующие моменты.

1. Ректальная диагностика
2. Лечебные мероприятия
3. Профилактические мероприятия
- 6. 29 (ЛР-29) Андрологическая диспансеризация.**

При подготовки к занятию необходимо обратить внимание на следующие моменты.

1. Лабораторная диагностика
2. Ультразвуковая диагностик
3. Лечебные мероприятия

**6.30 (ЛР-30) Ветеринарный учет и отчетность по вопросам воспроизводства стада.**

При подготовки к занятию необходимо обратить внимание на следующие моменты.

1. Документация на фермах
2. Документация в воспроизводстве

**6. 31 (ЛР-31) Защита курсовых проектов.**

При подготовки к занятию необходимо обратить внимание на следующие моменты.

- 1.Своевременную сдачу курсового проекта