

**ФЕДЕРАЛЬНОЕ ГОСУДАРСТВЕННОЕ БЮДЖЕТНОЕ ОБРАЗОВАТЕЛЬНОЕ
УЧРЕЖДЕНИЕ ВЫСШЕГО ОБРАЗОВАНИЯ
«ОРЕНБУРГСКИЙ ГОСУДАРСТВЕННЫЙ АГРАРНЫЙ УНИВЕРСИТЕТ»**

**Методические рекомендации для
самостоятельной работы обучающихся по дисциплине**

Б1.В.08 ЗООПСИХОЛОГИЯ

Специальность 36.05.01 Ветеринария

Специализация Ветеринарное дело

Форма обучения очная

СОДЕРЖАНИЕ

1. Организация самостоятельной работы	4
2. Методические рекомендации по выполнению курсовой работы (проекта) <i>(не предусмотрены РПД)</i>	
3. Методические рекомендации по подготовке реферата/эссе <i>(не предусмотрены РПД)</i>	
4. Методические рекомендации по выполнению индивидуальных домашних задания	5
1. Индивидуальное домашнее задание 1 (ИДЗ-1) Физиологические основы поведения животных	
2. Индивидуальное домашнее задание 2(ИДЗ-2) Биологические формы поведения.	
3. Индивидуальное домашнее задание 3 (ИДЗ-3) Психическая деятельность в ювенальный период.	
4. Индивидуальное домашнее задание 4 (ИДЗ-4) Эволюция психики.	
5. Методические рекомендации по самостоятельному изучению вопросов	11
5.1 Начало экспериментального изучения поведения животных. Работы Ж. Бюффона и Г. Реймаурса.	
5.2 Изучение поведения животных в XIX и начале XX в. Работы Дарвина, Ламарка, Кювье, Ллойда Моргана, Э. Торндайка, У. Мак-Дугалла,	
5.3 Российские исследователи поведения животных: К. Рулье, В. Вагнер, В. Боровский, И. Сеченов, Н. Бехтерев, И. Павлов, Н. Ладыгина-Котс, Л. Фирсов, Л. Воронин, П. Анохин, К. Фабри	
5.4 Особенности развития науки о поведении животных во второй половине XX столетия.	
5.5 Формирование разных направлений. Этология. Влияние на формирование этологических представлений Д. Сполдинга, Ч. Уитмена, У. Крэга, О. Хейнрота.	
5.6 Основоположники этологии К. Лоренц и Н. Тинберген	
5.7 Безусловные рефлексy. Условные рефлексy. Условия образования условных рефлексy.	
5.8 Учение о физиологии высшей нервной деятельности. Срывы высшей нервной деятельности у животных.	
5.9 Нейрогуморальная регуляция поведения	
5.10 Комфортное поведение. Определение комфортного поведения. Типы комфортного поведения.	
5.11 Экспериментальное изучение пространственной ориентации птиц, делающих запасы.	
5.12 Насекомые. Ручейники. Паутинные убежища личинок насекомых. Защитные сооружения из пены. Одиночные пчелы и осы. Бумажные осы. Медоносные пчелы. Муравьи	
5.13 Территориальная и межгрупповая агрессия.	
5.14 Межвидовая агрессия. Немотивированная агрессия.	
5.15 Роль агрессии во взаимоотношениях животных	
5.16 Период социализации. Ювенильный период.	
5.17 Особенности ювенильного периода.	
5.18 Роль игры в процессе развития поведения	
5.19 Зрительная коммуникация у разных таксономических групп.	
5.20 Акустическая коммуникация. Слуховой анализатор. Звуковые сигналы. Акустическая коммуникация у разных таксономических групп. Ультразвуковая эхолокация.	
5.21 Язык животных. Первая сигнальная система. Вторая сигнальная система. Биологическое сигнальное поле.	

- 5.22 Эволюция психики. Концепция Леонтьева - Фабри.
- 5.23 Элементарная сенсорная психика. Низший уровень сенсорной психики. Простейшие. Движения. Ориентация. Светочувствительность. Пластичность поведения простейших. Сенсбиллизация. Привыкание простейших. Кишечнополостные. Плоские черви. Общая характеристика низшего уровня элементарной сенсорной психики.
- 5.24 Высший уровень элементарной сенсорной психики. Кольчатые черви. Моллюски. Общая характеристика высшего уровня элементарной сенсорной психики.
- 5.25 Проблемы интеллекта животных.
- 5.26 Современная характеристика и морфологические основы мышления животных. Поведение обезьян
- 5.27 Сравнительный анализ психики человека и высших антропоидов. Обучение обезьян языкам - посредникам.

6. Методические рекомендации по подготовке к занятиям15

- 6.1 Лабораторная работа 1 (ЛР-1) История изучения поведения животных
- 6.2 Лабораторная работа 2 (ЛР-2) Основные направления изучения поведения
- 6.3 Лабораторная работа 3 (ЛР-3) Физиологические основы поведения животных
- 6.4 Лабораторная работа 4 (ЛР-4) Инстинктивное поведение
- 6.5 Лабораторная работа 5 (ЛР-5) Биологические формы поведения
- 6.6 Лабораторная работа 6 (ЛР-6) Агонистическое поведение
- 6.7 Лабораторная работа 7 (ЛР-7) Психическая деятельность в ювенальный период. Игры
- 6.8 Лабораторная работа 8 (ЛР-8) Коммуникации животных
- 6.9 Лабораторная работа 9 (ЛР-9) Поведение и эволюция
- 6.10 Лабораторная работа 10 (ЛР-10) Эволюция психики

1. ОРГАНИЗАЦИЯ САМОСТОЯТЕЛЬНОЙ РАБОТЫ

1.1. Организационно-методические данные дисциплины

№ п.п.	Наименование темы	Общий объем часов по видам самостоятельной работы (из табл. 5.1 РПД)				
		подготовка а курсового проекта (работы)	подготовка реферата/эссе	индивидуальные домашние задания (ИДЗ)	самостоятельное изучение вопросов (СИВ)	подготовка к занятиям (ПкЗ)
1	2	3	4	5	6	7
1	История изучения поведения животных	-	-	-	1	2
2	Основные направления изучения поведения	-	-	-	1	1
3	Физиологические основы поведения животных	-	-	1	1	1
4	Инстинктивное поведение	-	-	-	1	1
5	Биологические формы поведения	-	-	1	1	1
6	Агонистическое поведение	-	-	-	1	2
7	Психическая деятельность в ювенальный период. Игры	-	-	1	1	1
8	Коммуникации животных	-	-	-	2	1
9	Поведение и эволюция	-	-	-	1	2
10	Эволюция психики	-	-	1	1	1
	ИТОГО6			4	11	13

2. Методические рекомендации по выполнению курсовой работы (проекта)
(не предусмотрены РПД)

3. Методические рекомендации по подготовке реферата/эссе (не предусмотрены РПД)

4. МЕТОДИЧЕСКИЕ РЕКОМЕНДАЦИИ ПО ВЫПОЛНЕНИЮ ИНДИВИДУАЛЬНЫХ ДОМАШНИХ ЗАДАНИЙ

4.1 Темы индивидуальных домашних заданий

1. Индивидуальное домашнее задание 1 (ИДЗ-1) Физиологические основы поведения животных
2. Индивидуальное домашнее задание 2(ИДЗ-2) Биологические формы поведения.
3. Индивидуальное домашнее задание 3 (ИДЗ-3) Психическая деятельность в ювенальный период.
4. Индивидуальное домашнее задание 4 (ИДЗ-4) Эволюция психики.

4.2 Содержание индивидуальных домашних заданий

Приводится перечень заданий (вопросов), выполняемых в индивидуальном домашнем задании.

1. Создать компьютерную презентацию включив в материал следующие вопросы:
Определение поведения животных. Ученые, изучавшие поведение животных. Физиологические основы поведения животных.
2. Составить этограмму на основании наблюдения за животными. Проанализировать результаты хронометража, данные занести в таблицу.
3. Создать компьютерную презентацию включив в материал следующие вопросы:
Определение психики животных. Работы ученые изучавшие психику животных. Развитие психической деятельности.
4. Составить таблицу стадии и уровень развития психики животных.

4.3. Порядок выполнения заданий

1. Приготовление презентации. Задание необходимо проводить по следующему алгоритму:
 - 1) Определить тематику, которой будет посвящена презентация
 - 2) Провести подбор фото и (или) видеоматериала
 - 3) Компьютерная обработка собранного материала
 4. Компьютерная презентация демонстрируется студентом при рассмотрении соответствующей темы лабораторного занятия, а затем сдаётся преподавателю в электронном виде (на диске)
2. Составление этограммы необходимо проводить по следующему алгоритму:
 1. Выбрать форму поведения животных.
 2. Провести наблюдение за поведением животных (60 мин).
 3. Полученные результаты внести в таблицу.
 4. Сделать соответствующие выводы.
3. Приготовление презентации. Задание необходимо проводить по следующему алгоритму:
 - 1) Определить тематику, которой будет посвящена презентация
 - 2) Провести подбор фото и (или) видеоматериала
 - 3) Компьютерная обработка собранного материала

4. Компьютерная презентация демонстрируется студентом при рассмотрении соответствующей темы лабораторного занятия, а затем сдаётся преподавателю в электронном виде (на диске)

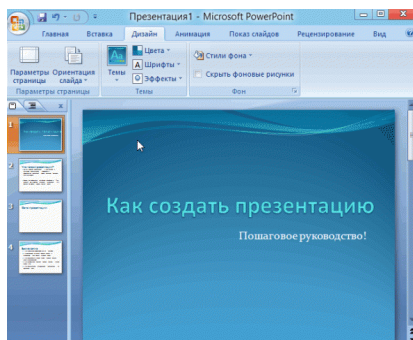
4. Составление таблицы необходимо проводить по следующему алгоритму:

1. Изучить тему: Эволюция психики
2. Ознакомиться с работами А.Н. Леонтьева и К.Э. Фабри.
3. Полученные результаты внести в таблицу.
4. Сделать соответствующие выводы.

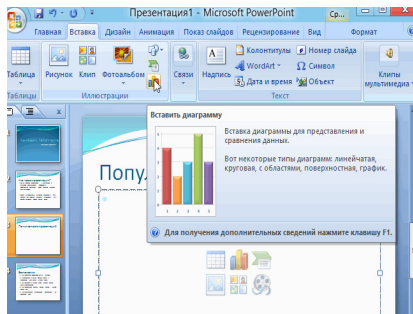
4.4 Пример выполнения задания

1. Приготовление презентации. Задание необходимо проводить по следующему алгоритму:

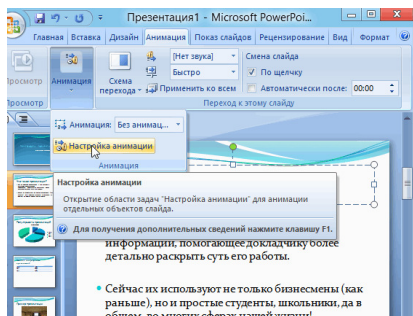
1. Определить тематику, которой будет посвящена презентация



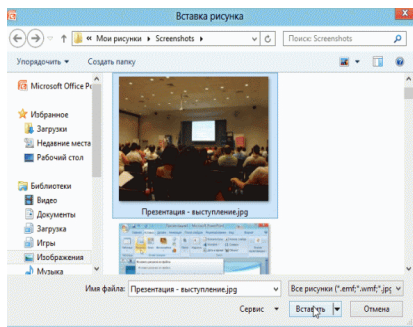
2. Провести подбор фото и (или) видеоматериала



- 3) Компьютерная обработка собранного материала



4. Компьютерная презентация демонстрируется студентом при рассмотрении соответствующей темы лабораторного занятия, а затем сдаётся преподавателю в электронном виде (на диске)



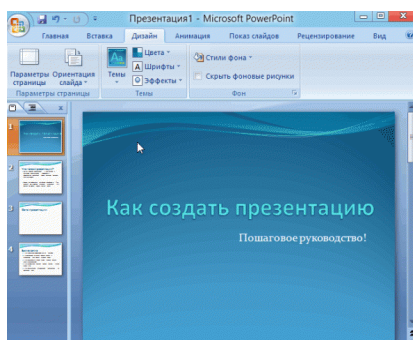
2. Составить этограмму на основании наблюдения за животными. Проанализировать результаты хронометража, данные занести в таблицу

Таблица Этограмма поведенческих реакций

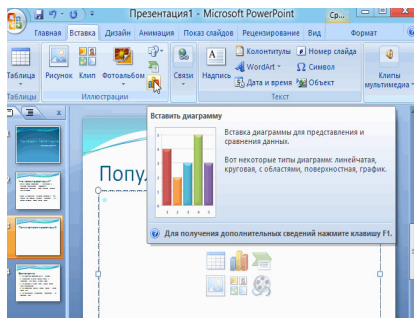
Формы поведенческих реакций						
Время, затраченное на поведенческую реакцию						

3. Приготовление презентации. Задание необходимо проводить по следующему алгоритму:

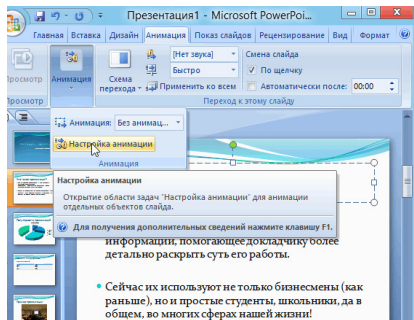
1. Определить тематику, которой будет посвящена презентация



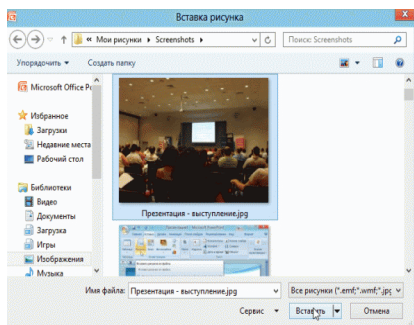
2. Провести подбор фото и (или) видеоматериала



3) Компьютерная обработка собранного материала



4. Компьютерная презентация демонстрируется студентом при рассмотрении соответствующей темы лабораторного занятия, а затем сдаётся преподавателю в электронном виде (на диске)



4. Таблица - Стадии и уровни развития психики и поведения животных (по А.Н. Леонтьеву и К.Э. Фабри)

Стадии и уровень развития психики	Характеристика психики и поведения	Виды живых существ, находящихся на данной стадии (данном уровне) развития
Стадия элементарной сенсорной психики	А. Наличие раздражимости: четкие реакции на биологически значимые раздражители через изменение направления и скорости движений. Отсутствие сформированной способности реагировать на биологически нейтральные раздражители (чувствительности).	А. Простейшие одноклеточные организмы. Многие низшие многоклеточные организмы, обитающие в водной среде
А. Низший уровень.	Б. Слабая, нецеленаправленная	Б. Высшие (кольчатые) черви, брюхоногие
Примитивные элементы чувствительности. Развитая раздражимость		

Б. Высший уровень.	двигательная активность	моллюски (улитки), некоторые другие беспозвоночные
Наличие ощущений. Появление челюстей как важнейшего органа манипулирования. Способность к формированию элементарных условных рефлексов	Б. Развитая чувствительность: наличие четких реакций на биологически нейтральные раздражители. Развитая двигательная активность: ползание, рытье в грунте, плавание с выходом на сушу. Способность избегать вредные воздействия среды, вести активный поиск положительных биологически значимых раздражителей. Главное значение имеют жесткие, врожденные программы поведения, а индивидуальный опыт, приобретаемый в процессе жизни, играет несущественную роль	
Стадия перцептивной психики	А. Образование двигательных навыков. В поведении преобладают ригидные, генетически запрограммированные компоненты. Двигательные навыки сложны и разнообразны: ныряние, ползание, ходьба, бег, лазание, прыжки, полет и др. Активный поиск положительных раздражителей в окружающей среде и умелое избегание вредных воздействий.	А. Рыбы и другие низшие позвоночные, а также (отчасти) некоторые высшие беспозвоночные (членистоногие и головоногие моллюски).
А. Низший уровень.		Насекомые
Отражение внешней действительности в форме образов предметов	Развитое защитное поведение	Б. Высшие позвоночные (птицы и некоторые млекопитающие)
Б. Высший уровень.	Б. Высокоразвитые инстинктивные формы поведения. Наличие способности к научению	
Складывание определенной "картины мира"		
Стадия интеллекта	А. Развитие исследовательских форм поведения с широким использованием ранее приобретенного опыта. Выделение специализированных органов манипулирования предметами: лап, рук	А. Высшие млекопитающие. Хищники (кошки, собаки). Низшие обезьяны
А. Низший уровень.		Б. Высшие, человекообразные обезьяны. Дельфины [1]
Способность решать задачи, ориентируясь на отношения, существующие между предметами.	Б. Способность решать задачи разными способами. Создание и использование в своей деятельности примитивных орудий. Непосредственное усмотрение причинно-следственных связей и отношений между предметами и явлениями (инсайт). Наличие хорошо развитого языка как средства внутривидового общения	
Хорошо развитая способность к научению. Перенос вновь приобретенного опыта в новые условия и ситуации		
Б. Высший уровень.		
Наличие двухфазного интеллекта. Выделение в		

интеллектуальной
деятельности особой,
ориентировочно-
исследовательской фазы

5. МЕТОДИЧЕСКИЕ РЕКОМЕНДАЦИИ ПО САМОСТОЯТЕЛЬНОМУ ИЗУЧЕНИЮ ВОПРОСОВ

5.1 Начало экспериментального изучения поведения животных. Работы

Ж. Бюффона и Г. Реймаурса.

При изучении вопроса необходимо обратить внимание на следующие особенности. Антропоморфический подход в трактате о поведении животных. Описание ритуального действия общественных насекомых. Определение инстинкта по Г. Реймарусу (1694–1768).

5.2 Изучение поведения животных в XIX и начале XX в. Работы Дарвина, Ламарка, Кювье, Ллойда Моргана, Э. Торндайка, У. Мак-Дугалла,

При изучении вопроса необходимо обратить внимание на следующие особенности. Тотемизм. Анимизм. Креационизм. Антропоморфизм. Инстинкт. Разум. Условный рефлекс. Безусловный рефлекс. Метод проблемных ящиков. Инсайт. Рассудочная деятельность. Методологическое правило Моргана.

5.3 Российские исследователи поведения животных: К. Рулье, В. Вагнер, В. Боровский, И. Сеченов, Н. Бехтерев, И. Павлов, Н. Ладыгина-Котс, Л. Фирсов, Л. Воронин, П. Анохин, К. Фабри

При изучении вопроса необходимо обратить внимание на следующие особенности. Основоположники научного изучения психической активности животных. Основные направления изучения психики и поведения: изучение поведения в природе; зоопсихологические исследования; изучение физиологических механизмов. Работы Н. Ладыгина-Котс, исследование поведения обезьян. Научные исследования И.П.Павлова.

5.4 Особенности развития науки о поведении животных во второй половине XX столетия.

При изучении вопроса необходимо обратить внимание на следующие особенности. Бихевиоризм. Работы американского ученого Джона Уотсона. формула "*стимул-реакция*" (S-R). Гештальтпсихология. Работы В. Келера (1887). Сравнительная психология.

5.5 Формирование разных направлений. Этология. Влияние на формирование этологических представлений Д. Сполдинга, Ч. Уитмена, У. Крэга, О. Хейнрота.

При изучении вопроса необходимо обратить внимание на следующие особенности. Особенности развития науки о поведении животных во второй половине XX столетия. Формирование разных направлений. Этология. Влияние на формирование этологических представлений Д. Сполдинга, Ч. Уитмена, У. Крэга, О. Хейнрота.

5.6 Основоположники этологии К. Лоренц и Н. Тинберген.

При изучении вопроса необходимо обратить внимание на следующие особенности. Основные понятия этологии. Основоположники этологии К.Лоренц и Н. Тинберген. Работы ученых по изучению поведения животных.

5.7 Безусловные рефлекс. Условные рефлекс. Условия образования условных рефлекс.

При изучении вопроса необходимо обратить внимание на следующие особенности. Физиология высшей нервной деятельности. Учение И.П. Павлова о высшей нервной деятельности. Условный и безусловный рефлекс. Безусловные рефлекс. Условные рефлекс. Условия образования условных рефлекс. Совпадающий условный рефлекс. Отсроченные реакции. Возбуждение и торможение. Проблема наследования

5.8 Учение о физиологии высшей нервной деятельности. Срывы высшей нервной деятельности у животных.

При изучении вопроса необходимо обратить внимание на следующие особенности. Учение о физиологии высшей нервной деятельности. Срывы высшей нервной деятельности у животных. Сверхсильный раздражитель. Фобия. Неврозы. Представления о типах высшей нервной деятельности.

5.9 Нейрогуморальная регуляция поведения.

При изучении вопроса необходимо обратить внимание на следующие особенности. Регулирующая роль эндокринной и нервной систем в живом организме. Роль нейрогуморальной регуляции в процессе адаптации организма к условиям окружающей среды. Влияние нервной системы на функционирование желез внутренней секреции. Влияние гормонов на нервную систему.

5.10 Комфортное поведение. Определение комфортного поведения. Типы комфортного поведения.

При изучении вопроса необходимо обратить внимание на следующие особенности. Общие понятия о комфортном поведении животных. Комфортное поведение. Определение комфортного поведения. Типы комфортного поведения.

5.11 Экспериментальное изучение пространственной ориентации птиц, делающих запасы.

При изучении вопроса необходимо обратить внимание на следующие особенности. Общие понятия об ориентации птиц. Примеры ориентационного поведения птиц.

5.12 Насекомые. Ручейники. Паутинные убежища личинок насекомых. Защитные сооружения из пены. Одиночные пчелы и осы. Бумажные осы. Медоносные пчелы. Муравьи.

При изучении вопроса необходимо обратить внимание на следующие особенности. Строительное поведение. Беспозвоочные (кроме насекомых). Простейшие. Черви. Моллюски. Пауки. Насекомые. Ручейники. Паутинные убежища личинок насекомых. Защитные сооружения из пены. Одиночные пчелы и осы. Бумажные осы. Медоносные пчелы. Муравьи. Термиты. Рыбы. Земноводные. Пресмыкающиеся. Птицы. Гнезда древнейших птиц. Типы птичьих гнезд. Млекопитающие.

5.13 Территориальная и межгрупповая агрессия.

При изучении вопроса необходимо обратить внимание на следующие особенности. Территориальная и межгрупповая агрессия. Защита территорий. Поведение животных при защите охраняемой территории.

5.14 Межвидовая агрессия. Немотивированная агрессия.

При изучении вопроса необходимо обратить внимание на следующие особенности. Внутривидовая агрессия. Межвидовая агрессия. Немотивированная агрессия. Роль агрессии во взаимоотношениях животных

5.15 Роль агрессии во взаимоотношениях животных

При изучении вопроса необходимо обратить внимание на следующие особенности. Формирование агрессивного поведения. Определение агрессии. Роль агрессии во взаимоотношениях животных

5.16 Период социализации. Ювенильный период.

При изучении вопроса необходимо обратить внимание на следующие особенности. Особенности онтогенеза разных таксономических групп. Периодизация онтогенеза. Пренатальный период. Особенности пренатального развития животных. Акустические контакты между птенцами и родителями у птиц. Постнатальный период. Особенности развития поведения в постнатальный период. Ранний постнатальный период. Роль постнатального периода в жизни животного. Период социализации

5.17 Особенности ювенильного периода.

При изучении вопроса необходимо обратить внимание на следующие особенности. Периоды онтогенеза у копытных. Обучение в процессе онтогенеза. Врожденное поведение. Врожденное узнавание. Облигатное научение. Запечатление. Натуральные условные рефлексы. Опосредованное обучение. Сигнальная преемственность. Факультативное обучение и онтогенез. Врожденное и приобретаемое в индивидуальном развитии поведения

5.18 Роль игры в процессе развития поведения.

При изучении вопроса необходимо обратить внимание на следующие особенности. Ювенильный период. Особенности ювенильного периода. Роль игры в процессе развития поведения. Воспитание детенышей родителями. Манипуляционные и трофейные игры.

5.19 Зрительная коммуникация у разных таксономических групп.

При изучении вопроса необходимо обратить внимание на следующие особенности. Основные понятия коммуникации животных. Зрительная коммуникация. Зрительный анализатор. Зрительная коммуникация у разных таксономических групп.

5.20 Акустическая коммуникация. Слуховой анализатор. Звуковые сигналы. Акустическая коммуникация у разных таксономических групп. Ультразвуковая эхолокация.

При изучении вопроса необходимо обратить внимание на следующие особенности. Акустическая коммуникация. Слуховой анализатор. Звуковые сигналы. Акустическая коммуникация у разных таксономических групп. Ультразвуковая эхолокация

5.21 Язык животных. Первая сигнальная система. Вторая сигнальная система. Биологическое сигнальное поле.

При изучении вопроса необходимо обратить внимание на следующие особенности. Язык животных. Первая сигнальная система. Вторая сигнальная система. Биологическое сигнальное поле.

5.22 Эволюция психики. Концепция Леонтьева - Фабри.

При изучении вопроса необходимо обратить внимание на следующие особенности. Предмет сравнительной психологии. Истоки психики живых существ. Эволюция психики. Концепция Леонтьева - Фабри.

5.23 Элементарная сенсорная психика. Низший уровень сенсорной психики. Простейшие. Движения. Ориентация. Светочувствительность. Пластичность поведения простейших. Сенсбилизация. Привыкание простейших. Кишечнополостные. Плоские черви. Общая характеристика низшего уровня элементарной сенсорной психики.

При изучении вопроса необходимо обратить внимание на следующие особенности.

Элементарная сенсорная психика. Низший уровень сенсорной психики. Простейшие. Движения. Ориентация. Светочувствительность. Пластичность поведения простейших. Сенсбилизация. Привыкание простейших. Кишечнополостные. Плоские черви

5.24 Высший уровень элементарной сенсорной психики. Кольчатые черви. Моллюски. Общая характеристика высшего уровня элементарной сенсорной психики.

При изучении вопроса необходимо обратить внимание на следующие особенности. Высший уровень элементарной сенсорной психики. Кольчатые черви. Моллюски. Общая характеристика высшего уровня элементарной сенсорной психики. Перцептивная психика. Низший уровень развития перцептивной психики. Насекомые. Головоногие моллюски. Рыбы. Амфибии. Общая характеристика низшего уровня перцептивной психики. Высший уровень перцептивной психики. Пути эволюции перцептивной психики. Развитие нервной системы высших позвоночных. Развитие основных направлений изучения поведения позвоночных.

5.25 Проблемы интеллекта животных.

При изучении вопроса необходимо обратить внимание на следующие особенности. Уровень интеллекта. Проблема интеллекта животных. Работы ученых по изучению интеллекта.

5.26 Современная характеристика и морфологические основы мышления животных. Поведение обезьян.

При изучении вопроса необходимо обратить внимание на следующие особенности. Понятия о процессе мышления животных. Сравнительная характеристика и морфофизиологические основы мышления животных.

5.27 Сравнительный анализ психики человека и высших антропоидов. Обучение обезьян языкам – посредникам.

При изучении вопроса необходимо обратить внимание на следующие особенности. Поведение обезьян. Сравнительный анализ психики человека и высших антропоидов. Работы Н.Ладыгиной-Котс.

6. МЕТОДИЧЕСКИЕ РЕКОМЕНДАЦИИ ПО ПОДГОТОВКЕ К ЗАНЯТИЯМ

6.1 Лабораторная работа 1 (ЛР-1) История изучения поведения животных.

При подготовке к занятию необходимо обратить внимание на следующие моменты. Эволюция отношения человека к животным. Представления о поведении животных в XVII - XVIII вв. Представления о душе животных и человека. Анимизм. Картезианство. Начало экспериментального изучения поведения животных. Работы Ж. Бюффона и Г. Реймаурса. Изучение поведения животных в XIX и начале XX в. Работы Дарвина, Ламарка, Кювье, Ллойда Моргана, Э. Торндайка, У. Мак-Дугалла, У. Джеймса, Ф. Бейтендинка, Я. Юкселя, У. Крэга, О. Хейнрота, У. Уитмена, Д. Сполдинга, К. Лоренца, Н. Тинбергена и др. Российские исследователи поведения животных: К. Рулье, В. Вагнер, В. Боровский, И. Сеченов, Н. Бехтерев, И. Павлов, Н. Ладыгина-Котс, Л. Фирсов, Л. Воронин, П. Анохин, К. Фабри. История изучения мышления животных

6.2 Лабораторная работа 2 (ЛР-2) Основные направления изучения поведения.

При подготовке к занятию необходимо обратить внимание на следующие моменты. Особенности развития науки о поведении животных во второй половине XX столетия. Формирование разных направлений. Этология. Влияние на формирование этологических представлений Д. Сполдинга, Ч. Уитмена, У. Крэга, О. Хейнрота. Основоположники этологии К. Лоренц и Н. Тинберген. Физиология высшей нервной деятельности. Учение И.П. Павлова о высшей нервной деятельности. Условный и безусловный рефлекс. Зоопсихология. Изучение проблемы "мышления", или рассудочной деятельности, животных. Экспериментальная психология. Бихевиоризм. Гештальтпсихология. Зоопсихология и сравнительная психология.

6.3 Лабораторная работа 3 (ЛР-3) Физиологические основы поведения животных.

При подготовке к занятию необходимо обратить внимание на следующие моменты. Безусловные рефлекс. Условные рефлекс. Условия образования условных рефлекс. Совпадающий условный рефлекс. Отсроченные реакции. Возбуждение и торможение. Проблема наследования условных рефлекс.

Возбуждение и торможение. Растремаживание. Учение о физиологии высшей нервной деятельности.

Срывы высшей нервной деятельности у животных. Сверхсильный раздражитель. Фобия. Неврозы. Представления о типах высшей нервной деятельности. Представления о функциональных системах по П. Анохину. Акцептор действия. Принцип обратной связи. Нейрогуморальная регуляция поведения.

6.4 Лабораторная работа 4 (ЛР-4) Инстинктивное поведение.

При подготовке к занятию необходимо обратить внимание на следующие моменты.

История изучения инстинктов. Основные положения концепции Лоренца. Аппетенция. Структура поведенческого акта. Поисковая стадия. Ключевой раздражитель. Релизеры. Врожденный разрешающий механизм. Завершающий акт. Фиксированный комплекс действий (ФКД).

Некоторые физиологические механизмы инстинктивного поведения. Доминанта возбуждения. Спонтанное проявление инстинктов. Истощение двигательного акта. Гидравлическая модель Лоренца. Роль гормонов в развитии инстинктивного поведения. Импринтинг.

Развитие концепции К. Лоренца в работах Тинбергена. Иерархическая теория инстинкта Тинбергена. Ухтомский об инстинктах. Методы изучения инстинктов. Метод Каспар-Хаузера, или депривационный метод. Метод составления этограмм

6.5 Лабораторная работа 5 (ЛР-5) Биологические формы поведения.

При подготовке к занятию необходимо обратить внимание на следующие моменты. Изобретение новых способов добывания пищи. Симбиозы. Орудийные действия. Строительная деятельность, связанная с питанием. Изменение пищедобывательного поведения под воздействием внешних условий. Запасание корма. Причины, вызывающие запасание корма. Изменчивость поведения, связанного с запасанием корма. Способы запасания пищи. Использование животными чужих запасов. Экспериментальное изучение пространственной ориентации птиц, делающих запасы. Комфортное поведение. Определение комфортного поведения. Типы комфортного поведения

6.6 Лабораторная работа 6 (ЛР-6) Агонистическое поведение.

При подготовке к занятию необходимо обратить внимание на следующие моменты. Оборонительное поведение. Формирование оборонительного поведения. Агрессия. Определение агрессии. Классификация типов агрессии. Внутривидовая агрессия. Территориальная и межгрупповая агрессия. Межвидовая агрессия. Немотивированная агрессия. Роль агрессии во взаимоотношениях животных.

6.7 Лабораторная работа 7 (ЛР-7) Психическая деятельность в ювенольный период. Игры

При подготовке к занятию необходимо обратить внимание на следующие моменты. Ювенольный период. Особенности ювенольного периода. Роль игры в процессе развития поведения. Воспитание детенышей родителями. Становление полового поведения. Формирование материнского поведения. Период полового созревания. Период морфологической зрелости. Периоды онтогенеза у копытных. Обучение в процессе онтогенеза. Врожденное поведение. Врожденное узнавание. Облигатное научение. Запечатление. Натуральные условные рефлексы. Опосредованное обучение. Сигнальная преемственность. Факультативное обучение и онтогенез. Врожденное и приобретаемое в индивидуальном развитии поведения

6.8 Лабораторная работа 8 (ЛР-8) Коммуникации животных.

При подготовке к занятию необходимо обратить внимание на следующие моменты. Способы коммуникаций животных. Тактильная коммуникация. Осязание. Кожный анализатор. Тактильная коммуникация у разных таксономических групп. Хемокоммуникация. Вкусовая чувствительность. Вкусовой анализатор. Ольфакторная коммуникация. Обоняние. Обонятельный анализатор. Феромоны. Индивидуальный запах. Роль обоняния в некоторых формах поведения. Мечение территории. Ольфакторная коммуникация у разных таксономических групп. Зрительная коммуникация. Зрительный анализатор. Зрительная коммуникация у разных таксономических групп. Акустическая коммуникация. Слуховой анализатор. Звуковые сигналы. Акустическая коммуникация у разных таксономических групп. Ультразвуковая эхолокация. Язык животных. Первая сигнальная система. Вторая сигнальная система. Биологическое сигнальное поле.

6.9 Лабораторная работа 9 (ЛР-9) Поведение и эволюция.

При подготовке к занятию необходимо обратить внимание на следующие моменты. Основные составляющие поведения. Поведенческий акт. Инстинкты. Обучение. Рассудочная деятельность. Роль рассудочной деятельности в приспособлении к внезапным изменениям внешней среды. Роль обучения в эволюции. Потребность. Мотивация. Эмоции. Норма реакции применительно к поведенческим признакам.

Интеграция поведения. Унитарные реакции. Сложные интеграции поведения. Типы активности. Биологические формы поведения. Формирование биологической формы поведения на примере охотничьего поведения волков. Формирование разных форм поведения домашних собак на основе охотничьего поведения волка.

6.10 Лабораторная работа 10 (ЛР-10) Эволюция психики.

При подготовке к занятию необходимо обратить внимание на следующие моменты. Периодизация онтогенеза. Пренатальный период. Особенности пренатального развития животных. Акустические контакты между птенцами и родителями у птиц. Постнатальный период. Особенности развития поведения в постнатальный период. Ранний постнатальный период. Роль постнатального периода в жизни животного. Период социализации.