

**ФЕДЕРАЛЬНОЕ ГОСУДАРСТВЕННОЕ БЮДЖЕТНОЕ ОБРАЗОВАТЕЛЬНОЕ
УЧРЕЖДЕНИЕ ВЫСШЕГО ОБРАЗОВАНИЯ
«ОРЕНБУРГСКИЙ ГОСУДАРСТВЕННЫЙ АГРАРНЫЙ УНИВЕРСИТЕТ»**

**МЕТОДИЧЕСКИЕ УКАЗАНИЯ ДЛЯ ОБУЧАЮЩИХСЯ ПО
ВЫПОЛНЕНИЮ
ВЫПУСКНОЙ КВАЛИФИКАЦИОННОЙ РАБОТЫ**

Направление подготовки Экономика

Профиль образовательной программы Финансы и кредит

СОДЕРЖАНИЕ

1. Требования к выпускным квалификационным работам бакалавра.....	3
1.1 Организация подготовки выпускной квалификационной работы.....	3
1.2 Структура и рекомендации написания выпускной квалификационной работы.....	6
1.3 Подготовка к защите и защита ВКР.....	19
1.4 Примерный перечень тем выпускных квалификационных работ.....	20
1.5 Критерии выставления оценок (соответствия уровня подготовки выпускника требованиям ФГОС ВПО) на основе выполнения и защиты ВКР.....	29

1. ТРЕБОВАНИЯ К ВЫПУСКНЫМ КВАЛИФИКАЦИОННЫМ РАБОТАМ БАКАЛАВРА

1.1 Организация подготовки выпускной квалификационной работы

Выпускная квалификационная работа является заключительным этапом обучения бакалавров в высшем учебном заведении и направлена на систематизацию, закрепление и углубление знаний, навыков по направлению и эффективное применение этих знаний в решении конкретных задач в сфере экономической деятельности.

Выпускная квалификационная работа является результатом самостоятельной работы бакалавра. Она показывает уровень профессионального владения теорией и практикой предметной области, умение самостоятельно решать конкретные задачи в сфере профессиональной деятельности.

Выпускная квалификационная работа в соответствии с ФГОС ВПО выполняется в виде выпускной квалификационной работы бакалавра и представляет собой самостоятельную и логически завершенную работу, связанную с решением экономических задач. В рамках подготовки и защиты выпускной квалификационной работы выпускник должен обладать общекультурными и профессиональными компетенциями.

К защите ВКР приказом ректора допускаются обучающиеся, успешно прошедшие итоговый междисциплинарный экзамен и обучающиеся, не проходившие предыдущее итоговое аттестационное испытание по уважительной причине (при наличии подтверждающих документов). Обязательным условием допуска к защите является успешное прохождение процедуры предзащиты ВКР.

Законченная выпускная квалификационная работа передается секретарю ГЭК не позднее, чем за 10 дней до установленной даты защиты.

Выпускная квалификационная работа бакалавра может быть допущена к защите при наличии следующих документов:

- 1) текста ВКР в бумажной и электронной форме;
- 2) отзыва научного руководителя выпускной квалификационной работы бакалавра по форме, содержащего информацию о результатах проверки ВКР в системе «Антиплагиат».

Обучающийся имеет право на ознакомление с отзывом научного руководителя не позднее, чем за 2 календарных дня до защиты ВКР

Бакалавр подает заявление на имя заведующего выпускающей кафедрой с просьбой закрепить за ним выбранную тему выпускной квалификационной работы. Студенту предоставляется право самостоятельного выбора темы выпускной квалификационной работы на основе утвержденного перечня. Выбор осуществляется исходя из интереса студента к изучаемой проблеме, возможности получения фактических данных и возможного трудоустройства.

По согласованию с заведующим кафедрой и предполагаемым научным руководителем бакалавр может предложить тему, не входящую в перечень, с необходимым обоснованием целесообразности ее разработки. Предложенная студентом тема должна соответствовать профилю подготовки бакалавра и входить в перечень приоритетных направлений исследования выпускающей кафедры. Перечень примерных тем выпускной квалификационной работы по программе подготовки бакалавров разрабатывается преподавателями профилирующих дисциплин выпускающей кафедры, отражая наиболее актуальные проблемы региональной экономики, характера баз производственной практики, направлений научно-исследовательской работы выпускающей кафедры.

После выбора темы студент согласует с научным руководителем первоначальный план работы, пишет заявление на имя заведующего кафедрой (Приложение 1) и заполняет задание на ВКР по форме, утвержденной в университете (Приложение 2).

Задание на выполнение ВКР предназначено для конкретизации цели исследования, ориентировки студента в изложении основных разделов ВКР,

выборе аналитических материалов по выбранной проблеме и соблюдении сроков выполнения ВКР. В задании указываются также возможные к применению алгоритмы, пакеты прикладных программ, формы представления материалов выпускной работы (таблицы, иллюстрации и т. п.). Задание подписывают научный руководитель работы, выпускник и заведующий кафедрой.

Выпускная квалификационная работа должна содержать:

- обоснование актуальности выбранной темы и новизны работы;
- постановку задач, решаемых в ходе исследования;
- изложение результатов исследования и их анализ;
- выводы и (или) рекомендации;
- список использованных источников и литературы.

В обязанности руководителя входит:

- составление задания и графика выполнения ВКР;
- оказание необходимой помощи студенту при составлении плана ВКР, при подборе литературы и фактического материала в ходе преддипломной практики;
- консультирование студента по вопросам согласно установленному на семестр графику консультаций;
- постоянный контроль за сроками выполнения ВКР, своевременностью и качеством написания отдельных глав и разделов работы с отметкой в графике;
- составление задания на преддипломную практику по изучению объекта практики и сбору материала для выполнения выпускной работы;
- оформление отзыва на ВКР;
- практическая помощь студенту в подготовке текста доклада и иллюстративного материала к защите;
- присутствие на заседании ГАК при защите выпускником ВКР.

В отзыве руководителя следует отразить:

- подготовленность выпускника к профессиональной деятельности в соответствии с ФГОС ВПО;
- умение работать с литературой (насколько выпускник ознакомлен с современными литературными источниками по рассматриваемой проблеме);
- умение отстаивать собственную точку зрения, делать обоснованные выводы и предложения.

В соответствии с вышеуказанными требованиями научный руководитель в отзыве выставляет соответствующую оценку – «отлично», «хорошо», «удовлетворительно».

На завершающем этапе выполнения ВКР на выпускающей кафедре проводится предварительная защита (предзащита). Предзащита организуется в форме обсуждения выпускной квалификационной работы. Студент, не аттестованный по результатам предзащиты ВКР, может быть отчислен из университета за невыполнение учебного плана. В случае наличия уважительных причин, подтвержденных документально, студенту устанавливаются индивидуальный порядок и сроки выполнения и защиты ВКР.

При планировании учебного процесса на подготовку ВКР должно предусматриваться определённое время, продолжительность которого регламентируется ФГОС ВПО.

1.2 Структура и рекомендации написания выпускной квалификационной работы

Содержание дипломной работы должно соответствовать ее названию. При этом для студентов отделения «Финансы и кредит» обязательным условием является наличие в работе материала (не менее 50% от ее общего объема) по рассмотрению вопросов финансового анализа, планирования и прогнозирования, независимо от темы исследования и организационно-правовой формы предприятия (организации), выбранного в качестве объекта исследования. В работе должны быть отражены основные методы

проведения финансового анализа, и отчетная документация, касающаяся объекта изучения как минимум за последние три года.

Структура дипломной работы должна содержать следующие основные элементы:

1. Титульный лист
2. Лист задания
3. Оглавление
4. Главы основной части
5. Выводы и предложения
6. Библиографический список
7. Приложения

Титульный лист является первой страницей дипломной работы и заполняется по строго определенным правилам, которые приводятся в разделе «Требования к оформлению работы». После титульного листа помещается лист задания и оглавление, правила оформления которых также отражены в указанном разделе.

Во введении обосновываются актуальность выбранной темы, цель и содержание поставленных задач, формулируются объект и предмет исследования, указывается метод (или методы) исследования. Освещение актуальности темы должно быть немногословным, следует показать суть проблемной ситуации, что известно и что еще неизвестно о предмете исследования, из чего и будет видна актуальность темы.

Оценить степень разработанности выбранной темы поможет обзор литературы, в ходе которого дипломник должен прийти к выводу, что именно данная тема еще не раскрыта (или раскрыта не полностью, или не в том аспекте).

В соответствии с этим формулируются цели дипломной работы, а также конкретные задачи, которые предстоит дипломнику решить в соответствии с поставленными целями. Это обычно делается в форме перечисления: изучить..., описать..., установить..., выявить..., и т.п.

Формулировку этих задач следует делать особенно тщательно, так как описание их решения должно составить содержание глав дипломной работы.

Обязательным элементом введения является формулировка объекта и предмета исследования. Объект – это избранный элемент реальности, который обладает очевидными границами, относительной автономностью существования и как-то проявляет свою отделенность от окружающей его среды. Объект порождает проблемную ситуацию и избирается для изучения.

Например, объектом исследования для студентов, обучающихся по специальности «Финансы и кредит», чаще всего выступают предприятия и организации финансово-банковского сектора экономики: коммерческие банки, страховые компании, пенсионные фонды, инвестиционные, лизинговые, аудиторские и финансовые компании. Однако, учитывая специфику вуза, зачастую в качестве объекта исследования берутся предприятия и организации, работающие в реальном секторе экономики и в частности в сфере АПК: агрохолдинги, сельскохозяйственные производственные, снабженческие и сбытовые кооперативы, фермерские хозяйства и др. В качестве объекта исследования могут быть выбраны предприятия и организации, представляющие сектор государственного управления: федеральные и региональные органы управления (инспекции Федеральной налоговой службы, Федеральное казначейство, региональные министерства финансов), государственные и муниципальные предприятия. Объектом исследования могут быть и целые сектора экономики, например, телекоммуникационный или нефте-газовый сектор экономики и т.д.

Предмет – это логическое описание объекта, избирательность которого определена предпочтениями исследователя в выборе точки обзора, аспекта, «среза», отдельных проявлений наблюдаемого сегмента реальности. Как правило, предметная область при написании выпускных квалификационных работ по специальности «Финансы и кредит» связана с проблемами формирования финансового, кредитного, страхового, налогового или инвестиционного механизма функционирования объекта исследования.

Обязательным элементом введения является также указание на методы исследования, которые служат инструментом в добывании фактического материала (например, методы монографического исследования, сравнения, анализа и синтеза, табличный, графический, статистические – относительных показателей, динамики, индексный, корреляционно-регрессионный и т.д.).

В главах основной части дипломной работы подробно рассматриваются методика исследования и обобщаются результаты. Содержание глав основной части должно точно соответствовать теме дипломной работы и полностью ее раскрывать. Эти главы должны показать умение дипломника применять полученные теоретические навыки в практических целях, а также сжато, логично и аргументировано излагать материал.

При этом одна из глав основного раздела должна быть посвящена организационно-экономической характеристике объекта исследования, которая включает в себя организационную форму, производственное направление деятельности, основные экономические показатели, а также обобщенную оценку финансового состояния предприятия (организации), включающую оценку ликвидности, платежеспособности, финансовой устойчивости, рентабельности и деловой активности.

При написании глав основной части, особенно связанных с анализом фактического цифрового материала, следует обратить внимание на сопоставимость данных – по времени (данные должны быть взяты за одинаковые временные отрезки), по масштабу цен.

Выводы по дипломной работе должны содержать конкретные положения и результаты, полученные в ходе проведения исследования лично автором, а также являющиеся итогом анализа и обобщения инструктивных и нормативных документов и исследований других авторов.

Изложение полученных результатов должно быть представлено в последовательности, обусловленной структурой работы, для создания целостного представления о теоретической и практической значимости

дипломной работы и степени овладения дипломника основами экономических знаний.

Для большей наглядности полученные результаты следует представить в виде отдельных пунктов.

Данная часть работы предусматривает также наличие обобщенной итоговой оценки проделанной работы. При этом важно указать, в чем заключается ее главный смысл, какие важные побочные результаты получены и т.д.

Заключительным этапом работы является выработка практических рекомендаций и предложений, касающихся непосредственно объекта и предмета изучения, основанных на фактически полученных результатах проведенного исследования.

При формулировании предложений не рекомендуется использовать общие фразы, типа: «Повысить финансовую устойчивость...», «Применять альтернативные источники финансирования...», «Осуществлять ведение финансового учета в соответствии с МСФО...» и т.п.

После заключения, представленного выводами и предложениями по работе, принято помещать библиографический список использованной литературы, который отражает самостоятельную творческую работу дипломника.

Стиль и язык изложения дипломной работы должны соответствовать правилам написания квалификационных работ.

Для создания логической целостности рекомендуется использовать следующие вводные слова:

- вначале, прежде всего, затем, во-первых, итак и т.д. - характеризуют последовательность развития мысли;
- однако, тем не менее, между тем, в то время как - характеризуют противоречивые отношения;
- следовательно, поэтому, благодаря тому, вследствие этого - характеризуют причинно-следственные отношения;

- прежде чем перейти к..., обратимся к..., остановимся на..., необходимо рассмотреть... - характеризуют переход от одной мысли к другой;

- итак, таким образом, значит, в заключении отметим - характеризуют итог, вывод.

При этом автору дипломной работы, по общепринятым нормам, следует выступать во множественном лице и вместо «я» употреблять местоимение «мы».

Выпускные квалификационные работы хранятся на кафедре в течение 5 лет, затем списываются по акту.

Авторский текстовый материал дипломной работы выполняется, как правило, на компьютере. Оригинал печатается на одной стороне листа писчей бумаги формата А4 (210*297 мм) или близкого к нему формата (от 203*288 до 210*297 мм). Для печати используется черный цвет. Расстояние между строчками – 1,5 интервала.

Размерные показатели: в одной строке должно быть 60-65 знаков, пробел считается за знак; на одной странице сплошного текста должно быть 28-30 строк.

Требования к расположению текста:

- поля вокруг текста должны иметь следующие размеры: верхнее – 20 мм, нижнее – 20 мм, левое – 30 мм, правое – 10 мм;
- заголовки отделяются от текста сверху и снизу тремя одинарными интервалами и пишутся прописными буквами в центре страницы;
- точка после заголовка не ставится;
- абзацный отступ должен быть равен 1,25 см.

Нумерация страниц должна быть без пропусков, без повторений и без литерных добавлений (20а, 20б и т.п.).

Номер страницы ставится посередине верхней части листа арабскими цифрами, начиная со страницы четвертой «Введение». Титульный лист, лист задания и лист плана-оглавления не нумеруются, но считаются.

Работа состоит из разделов и подразделов. Разделы должны иметь порядковые номера в пределах всей работы, обозначенные арабскими цифрами без точек и записанные с абзацного отступа.

Подразделы должны иметь нумерацию в пределах каждого раздела. Номер подраздела состоит из номера раздела и подраздела, разделенных точкой (1.1, 1.2 и т.п.).

Заголовки разделов и подразделов должны четко и кратко отражать содержание разделов и подразделов. Заголовки следует печатать с прописной буквы без точки в конце, не подчеркивая. Переносы слов в заголовках не допускаются. Если заголовок состоит из двух предложений, их разделяют точкой.

Каждый раздел рекомендуется начинать с нового листа (страницы).

Объем дипломной работы должен составлять 60-80 страниц машинописного текста, напечатанного с соблюдением указанных требований.

Работа должна быть пронумерована, прошнурована и опечатана или переплетена типографским способом.

Работа должна иметь титульный лист с указанием наименования учебного учреждения, факультета, кафедры, темы работы, фамилии исполнителя, фамилии руководителя, фамилии заведующего кафедрой, место выполнения и даты.

После титульного листа в работе размещают задание на дипломную работу и оглавление (план) с указанием страниц.

Наименование разделов и их подразделов (перечень излагаемых вопросов) полностью указывают в содержании дипломной работы. При этом они должны точно повторять перечень вопросов, предусмотренных планом работы. Заголовки одинаковых ступеней рубрикации необходимо располагать друг под другом. Заголовки каждой последующей ступени смещены на 3-5 знаков вправо по отношению к заголовкам предыдущей ступени. Все заголовки начинаются с прописной буквы без точки на конце.

Последнее слово каждого заголовка соединяют отточием с соответствующим ему номером страницы в правом столбце оглавления.

Нумерация рубрик делается по индексационной системе, то есть с цифровыми номерами, содержащими во всех ступенях, кроме первой, номер как своей рубрики, так и рубрики, которой она подчинена.

На последней странице автор ставит свою подпись и дату окончания выполнения работы.

В таблице не должно быть ни одной лишней линии, не должно быть ни одной пустой клетки, если данные равны нулю ставится знак "-" (прочерк); если данные не известны, делается запись "сведений нет", или ставится знак "...". (троеточие).

Таблицы нумеруются двойной записью сквозной для данного раздела или одинарной записью сквозной для всей дипломной работы, располагая с левой стороны листа. Заголовки граф и строк следует писать с прописной буквы, а подзаголовки граф - со строчной буквы, если они составляют одно предложение с заголовком, или с прописной буквы, если они имеют самостоятельные значения. В конце заголовка и подзаголовков таблиц точки не ставят. Заголовки и подзаголовки граф указывают в единственном числе.

Таблицы слева, справа, сверху и снизу ограничиваются линиями.

Горизонтальные и вертикальные линии, разграничивающие строки таблицы допускается не проводить, если их отсутствие не затрудняет пользование таблицей.

Заголовки граф записывают параллельно строкам таблицы. При необходимости допускается перпендикулярное расположение заголовков граф.

Шапка таблицы должна быть отделена линией от остальной части таблицы.

Высота строк таблицы должна быть не менее 8 мм.

Таблицу, в зависимости от ее размера, помещают под текстом, в котором впервые дана ссылка на нее, или на следующей странице, а при необходимости, в приложении к работе.

Допускается помещать таблицу вдоль длинной стороны листа (альбомная ориентация).

Если в конце страницы таблица прерывается и ее продолжение размещается на следующей странице, в первой части таблицы нижнюю горизонтальную линию, ограничивающую таблицу, не проводят.

Например:

Таблица 3.2 – Динамика выручки от реализации продукции

Показатели	20... г.	20... г.	20... г.
1	2	3	4

Продолжение таблицы 3.2

1	2	3	4

Если в большинстве граф таблицы приведены показатели, выраженные в одних и тех же единицах (например, в центнерах, рублях), но имеются строки с показателями, выраженными в других единицах (например %), то над таблицей после ее заголовка следует писать наименование преобладающего показателя и обозначения его величины.

Если числовые значения величин в графах таблицы выражены в разных единицах измерения, величины их обозначения указываются в подзаголовке каждой графы.

Отдельной графы для единиц измерения выделять не следует.

Единицы измерения необходимо указывать в соответствии с государственными стандартами и другими общепринятыми правилами. Например, принято называть вес массой, привес животного - приростом живой массы.

Единицы измерения массы обозначают сокращенно так: грамм - г, килограмм - кг, тонна - т; единицы времени: секунда - с, минута - мин, час - ч; единицы длины: миллиметр - мм, сантиметр - см, метр - м, километр - км; единицы площади: квадратный метр - м², гектар - га; единицы объема: кубический метр - м³; скорости: метр в секунду - м/с, километр в час - км/ч; затрат труда: человеко-час - чел.ч; человеко-день - чел.-дн. После таких сокращений точку не ставят. Денежные единицы измерения обозначают с точкой: коп., руб.

Сокращение слов в заголовках разделов, подразделов, таблиц, приложений, а также в тексте дипломной работы возможно лишь в случаях, установленных соответствующим стандартом, например: и так далее — и т.д.; год (годы) - г. (гг.); тысячи, миллионы, миллиарды - тыс., млн., млрд.

В дипломной работе можно использовать и узкоспециализированные сокращения. В таких случаях необходимо один раз детально расшифровать, а в последующем их не повторять. Например, ППО - производственное птицеводческое объединение, НПО - научно-производственное объединение.

Цифры в графах таблиц должны проставляться так, чтобы разряды чисел во всей графе были расположены один под другим, если они относятся к одному показателю. В одной графе должно быть соблюдено одинаковое количество десятичных знаков для всех значений величин.

Если необходимо пояснить отдельные данные, приведенные в работе, то эти данные следует обозначить надстрочными знаками сноски. Сноски в тексте располагают с абзацного отступа в конце страницы, на которой они обозначены, и отделяют от текста короткой тонкой горизонтальной линией с левой стороны, а к данным, расположенным в таблице, в конце таблицы над линией, обозначающей окончание таблицы.

Знак сноски ставят непосредственно после того слова, числа, символа, предложения, к которому дается пояснение, и перед текстом пояснения в виде цифры или звездочки (*). Применять более четырех звездочек не

рекомендуется. Если данные взяты из какого-то источника, то под таблицей надо писать:

Источник данных:

Российская Федерация в 2012 году. Статистический сборник. – М., 2013. – с.26

Формулы обязательно должны нумероваться сквозной нумерацией арабскими цифрами, которые записываются на уровне формулы справа в круглых скобках.

Например, индивидуальный индекс цен исчисляют по формуле:

$$i_p = \frac{P_i}{P_o}, \quad (1)$$

где P_i – цена в отчетном периоде;

P_o – цена в базисном периоде.

Ссылки в тексте на порядковые номера формул дают в скобках, например в формуле (1).

Допускается нумерация формул в пределах раздела и порядкового номера формулы, разделенных точкой, например (3.1).

Порядок изложения математических уравнений такой же, как и формул.

Иллюстрации могут быть расположены как по тексту работы, так и в конце ее, за исключением иллюстраций приложений, нумеруются арабскими двойными цифрами сквозной нумерацией в пределах раздела или одинарной сквозной в пределах всей работы. Например: Рисунок 2.1 - ...

Все схемы, графики, диаграммы, картограммы оформляются как рисунки. Например:

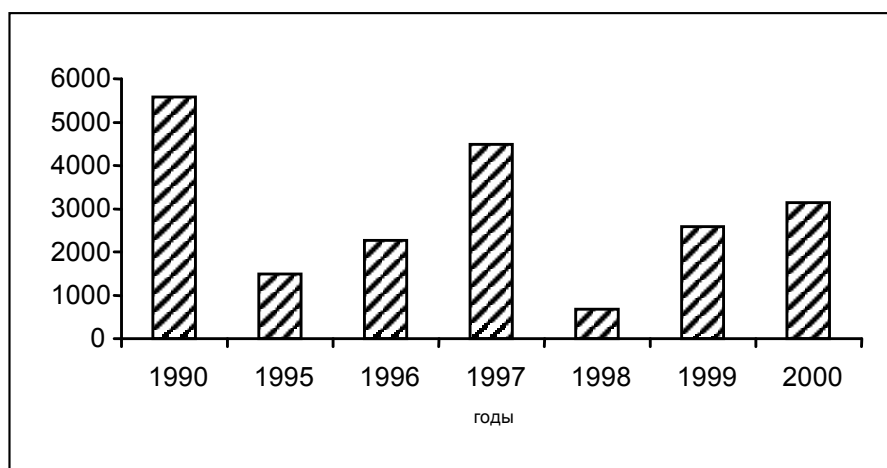


Рисунок 2.1 – Динамика выручки от реализации продукции, тыс. руб.

Графики можно оформлять любого цвета.

Приложение оформляют как продолжение текста в конце работы. В тексте на все приложения должна быть ссылка. Приложения располагают в порядке ссылок на них. Каждое приложение следует начинать с новой страницы с указанием наверху посередине страницы слова «Приложение» и его обозначения, а под ним в скобках пишут слово «справочное» или «рекомендуемое». Приложение должно иметь заголовок, который записывают симметрично относительно текста с прописной буквы отдельной строкой.

Приложения обозначаются заглавными буквами русского алфавита, начиная с А, за исключением букв Е, З, О, Ч, Ъ, Ы, Ь. После слова «Приложение» следует буква, обозначающая его последовательность. Допускается обозначение приложений буквами латинского алфавита, за исключением букв J и O.

В случае полного использования букв русского и латинского алфавита допускается обозначать приложения арабскими цифрами. Например, «Приложение А», «Приложение 1».

Приложения выполняются на листах формата А4. Допускается оформлять приложения на листах формата А3, А 4х3, А 4х4, А2 и А1 по ГОСТ 2.301. Приложения должны иметь общую с остальной частью

документа сквозную нумерацию страниц. Все приложения должны быть перечислены в содержании работы с указанием их номеров и заголовков.

После заключения, представленного выводами и предложениями по дипломной работе, с новой страницы помещают список использованной литературы. Список литературы должен содержать сведения об источниках, использованных при написании дипломных работ: цитируемых, упоминаемых и т.д. Список литературы должен содержать не менее 40 источников, составляться в сплошном алфавитном порядке и отвечать следующим требованиям:

- соответствовать теме и полноте отражения всех аспектов ее рассмотрения;
- содержать отечественные и зарубежные источники, в т.ч. опубликованные в периодических изданиях за последние 3-5 лет;
- включать разнообразные виды изданий: официальные, нормативные, справочные, учебные, научные, производственно-практические, периодические и др.

Иностранные источники размещаются по алфавиту после перечня всех источников на русском языке.

Рекомендуется располагать источники в алфавитном порядке, соблюдая следующие правила:

- 1) при совпадении первых слов - по алфавиту вторых и т.д.;
- 2) при нескольких работах одного автора - по алфавиту заглавий;
- 3) при авторах однофамильцах - по идентифицирующим признакам (младший, старший, отец, сын - от старших к младшим);
- 4) при нескольких работах автора, написанных им в соавторстве с другими, - по алфавиту фамилий соавторов).

Не рекомендуется использовать материалы периодической печати, выпущенные за 3 – 4 года до написания дипломной работы. Обязательным является использование литературных источников последних двух лет.

1.3 Подготовка к защите и защита ВКР

Защита ВКР бакалавров проводится в установленное время на заседании ГАК по направлению «Экономика» с участием минимум 2/3, но не менее трех членов ее состава. Рекомендуется, чтобы на защите, кроме членов ГАК, присутствовал научный руководитель.

Выпускная квалификационная работа должна представлять собой законченную разработку на заданную тему, написанную лично автором под руководством научного руководителя, свидетельствующую об умении автора работать с литературой, обобщать и анализировать фактический материал, используя теоретические знания и практические навыки, полученные при освоении профессиональной образовательной программы, содержать научные исследования. Она может основываться на обобщении выполненных выпускником курсовых работ.

ВКР выполняется студентом самостоятельно под руководством научного руководителя. Она должна свидетельствовать о способности выпускника к систематизации, закреплению и расширению полученных во время учебы теоретических и практических знаний профессиональным дисциплинам. применению этих знаний при постановке и решении разрабатываемых в ВКР вопросов и проблем; степени подготовленности студента к самостоятельной практической работе.

Порядок и процедура защиты ВКР бакалавра определена Положением об итоговой государственной аттестации выпускников ФГБОУ ВО «Оренбургский ГАУ».

Защита осуществляется на заседании ГАК на принципах гласности, открытости и публичности.

Защита начинается с доклада студента по теме ВКР. На доклад по дипломной работе отводится до 20 минут.

Выпускник должен излагать основное содержание своей ВКР свободно, не читая письменного текста. В процессе доклада может использоваться компьютерная презентация работы, подготовленный

наглядный графический (таблицы, схемы) или иной материал, иллюстрирующий основные положения работы. После завершения доклада члены ГАК задают выпускнику вопросы как непосредственно связанные с темой ВКР, так и близко к ней относящиеся. При ответах на вопросы студент имеет право пользоваться своей работой. После окончания обсуждения выпускнику предоставляется заключительное слово. После заключительного слова выпускника процедура защиты ВКР считается оконченной.

1.4 Примерный перечень тем выпускных квалификационных работ

1. Автоматизация и информационное обеспечение ипотечного (потребительского) кредитования (лизинговых операций, страхования, бюджетирования и финансового планирования) в организации
2. Анализ и прогнозирование доходности акций публичной организации (коммерческого банка, страховой компании)
3. Анализ ликвидности и платежеспособности организации (коммерческого банка, страховой компании)
4. Анализ финансовой отчетности организации для принятия управленческих решений
5. Анализ эффективности инвестиционных проектов организации (коммерческого банка, страховой компании)
6. Антикризисное управление финансами организации
7. Бизнес-планирование в финансовом оздоровлении/деятельности организации (коммерческого банка, страховой компании)
8. Бюджетирование в системе финансового планирования организации
9. Бюджетирование, ориентированное на результат, в бюджетной политике муниципальных образований
10. Влияние валютного регулирования и контроля на финансово-хозяйственную деятельность организации (коммерческого банка, страховой компании)

11. Влияние налоговой (инвестиционной, учетной, дивидендной, амортизационной) политики на финансовое состояние организации (финансовый результат деятельности)
12. Влияние системы налогообложения на финансовое состояние (финансовые результаты деятельности) организаций малого (среднего, крупного) бизнеса
13. Государственная финансовая поддержка сельскохозяйственных организаций (предприятий малого, среднего и крупного бизнеса)
14. Государственный долг субъекта РФ (муниципального образования): оценка состояния и перспективы формирования
15. Инвестиционная (дивидендная, кредитная, амортизационная) политика организации
16. Инвестиционная привлекательность организации (региона, муниципального образования)
17. Исполнение бюджета субъекта РФ (местного бюджета) органами федерального казначейства
18. Кредитование малого (среднего, крупного) бизнеса коммерческими банками
19. Кредитование юридических (физических) лиц (корпоративных, частных клиентов) в коммерческом банке
20. Лизинг в финансировании реальных инвестиционных проектов организации
21. Ликвидность и платежеспособность организации (коммерческого банка, страховой компании)
22. Межбюджетные отношения в социально-экономическом развитии региона (муниципального образования)
23. Налоговое планирование (политика, менеджмент, нагрузка) в системе управления деятельностью организации
24. Налогообложение сельскохозяйственных товаропроизводителей (организаций малого, среднего, крупного) бизнеса

25. Новые платежные инструменты в системе управления денежными средствами организации
26. Оборотный (основной) капитал организации: особенности формирования и эффективность использования
27. Обязательное (добровольное) медицинское страхование
28. Операционный (финансовый) леверидж (рычаг) в системе управления финансовыми результатами деятельности организации (как инструмент управления заемным и собственным капиталом организации)
29. Оптимизация структуры капитала в системе управления стоимостью компании
30. Оптимизация финансовых потоков в хозяйственной деятельности организации
31. Организация депозитных (кредитных, расчетных, валютных) операций коммерческого банка
32. Организация долгосрочного (накопительного) страхования жизни и здоровья
33. Организация инвестиционной деятельности (кредитного процесса, безналичных, наличных расчетов) в коммерческом банке
34. Организация межбанковских расчетов в коммерческом банке
35. Организация производства (хозяйственной деятельности) и оценка финансового состояния предприятия
36. Организация финансов сельскохозяйственных организаций (бюджетных учреждений, государственных, унитарных предприятий)
37. Организация финансового планирования (прогнозирования) в организации
38. Оценка и методы регулирования банковских (кредитных, валютных, рыночных, процентных) рисков
39. Оценка и прогнозирование курсов обыкновенных акций (корпоративных, муниципальных, региональных, государственных)

- облигаций, производных финансовых инструментов) публичной организации
40. Оценка и управление рисками на рынке ценных бумаг (в процессе финансового обоснования стратегических решений, в системе финансового управления инвестиционными проектами)
 41. Оценка кредитного портфеля (политики) коммерческого банка
 42. Оценка кредитоспособности заемщика в коммерческом банке
 43. Оценка риска и доходности при выборе источников финансирования инвестиционного проекта (компании)
 44. Оценка рыночной стоимости компании (акций, собственного/заемного капитала, нематериальных активов, долга, движимого/недвижимого имущества, земель сельскохозяйственного назначения)
 45. Оценка состояния и перспективы развития муниципального финансового контроля
 46. Оценка уровня организации вкладных (расчетных, валютных, кредитных, депозитных) операций коммерческого банка
 47. Оценка финансового состояния и достижение финансовой устойчивости организации (коммерческого банка, страховой компании)
 48. Оценка экономической эффективности инвестиционного проекта организации
 49. Оценка эффективности деятельности коммерческого банка (страховой компании, негосударственного пенсионного фонда)
 50. Оценка эффективности инвестиций в недвижимость (движимое имущество, нематериальные активы)
 51. Оценка эффективности участия организации (муниципалитета, иностранного инвестора) в инвестиционном проекте с государственно-частным партнерством (концессионным соглашением, соглашением о разделе продукции)
 52. Планирование и исполнение расходной части бюджета субъекта РФ (муниципального бюджета)

53. Планирование и оптимизация прибыли организации (коммерческого банка, страховой компании)
54. Поведенческие финансы в формировании структуры капитала компании
55. Политика управления оборотными (внеоборотными) активами в стратегическом управлении организацией
56. Предоставление финансовой помощи из бюджета субъекта РФ местным бюджетам (организациям АПК)
57. Применение доходного (затратного, сравнительного) подхода в управлении стоимостью бизнеса
58. Проблемы корпоративного финансового управления в организации
59. Прогнозирование финансового состояния (банкротства) организации
60. Проектное финансирование инвестиционных проектов
61. Развитие государственных программ кредитования (субсидирования, страхования) сельскохозяйственных товаропроизводителей
62. Развитие интернет-трейдинга на российском фондовом рынке (валютном, срочном, рынке ценных бумаг)
63. Развитие ипотечного (потребительского, инвестиционного) кредитования в коммерческом банке
64. Разработка инвестиционной стратегии организации (муниципального образования)
65. Разработка финансового раздела бизнес-плана организации
66. Реструктуризация и повышение финансовой устойчивости организации
67. Риск банкротства организации и методы его предотвращения
68. Роль бюджетного процесса в реализации социально-экономической политики муниципального образования
69. Роль налоговой службы в формировании доходов государства (субъекта РФ, муниципального образования)
70. Рыночная (стоимостная) оценка активов организации в условиях банкротства

71. Система финансово-экономических показателей в стратегическом планировании деятельности субъекта РФ (муниципального образования)
72. Совершенствование бюджетной политики муниципального образования
73. Совершенствование инвестиционной (финансовой, дивидендной, учетной, амортизационной, налоговой) политики организации
74. Совершенствование потребительского кредитования в коммерческом банке
75. Совершенствование системы управления финансами организации
76. Совершенствование системы финансового оздоровления хозяйствующих субъектов
77. Совершенствование финансового менеджмента в организации
78. Современные виды банковского кредитования
79. Стратегическое (долгосрочное, краткосрочное) финансовое планирование деятельности организации
80. Стратегическое управление денежными потоками организации
81. Страхование гражданской ответственности владельцев автотранспортных средств
82. Страхование жизни (имущества, транспортных средств, ответственности)
83. Страхование имущества юридических (физических) лиц (ипотечное страхование)
84. Страхование предпринимательских рисков организации в системе финансового менеджмента
85. Управление государственным долгом субъекта РФ
86. Управление дебиторской и кредиторской задолженностями организации
87. Управление денежным потоком (инвестиционным, операционным, финансовым) организации (коммерческого банка, страховой компании)

88. Управление дивидендной политикой организации (коммерческого банка)
89. Управление затратами и прибылью организации
90. Управление инвестиционным проектом в условиях финансовой нестабильности
91. Управление кредитным (валютным, процентным, рыночным) риском в коммерческом банке
92. Управление кредитным (инвестиционным) портфелем коммерческого банка
93. Управление основным (оборотным) капиталом (активами) организации
94. Управление сбалансированностью бюджета субъекта РФ (местного бюджета)
95. Управление собственным (заемным) капиталом организации (коммерческого банка, страховой компании)
96. Управление стоимостью бизнеса на основе метода дисконтированных денежных потоков (в процессе финансового оздоровления компании, на основе сбалансированной системы показателей)
97. Управление стоимостью организации малого (среднего, крупного) бизнеса
98. Управление структурой капитала организации (коммерческого банка, страховой компании)
99. Управление товарными запасами в системе финансового менеджмента
100. Управление финансированием операционной (инвестиционной, финансовой) деятельности организации
101. Управление финансовой устойчивостью (результатами деятельности, финансовыми ресурсами) организации (коммерческого банка, страховой компании)
102. Управление финансовыми рисками организации
103. Управления инвестиционными (инновационными) проектами в организациях АПК (с использованием лизингового финансирования,

- банковского кредитования, франчайзинга, иностранного инвестирования)
104. Финансирование агrostрахования с государственной поддержкой
 105. Финансирование бюджетных учреждений (казенных, автономных, с расширенными правами)
 106. Финансирование государственного (муниципального) заказа субъекта РФ (муниципального образования)
 107. Финансирование инвестиционных проектов организации (коммерческого банка, страховой компании)
 108. Финансовая политика (стратегия) организации как инструмент увеличения ее стоимости
 109. Финансовое обеспечение деятельности бюджетного учреждения
 110. Финансовое планирование (прогнозирование) в эффективном управлении деятельностью организации (муниципального образования)
 111. Финансовые основы внешнеэкономической деятельности организации
 112. Финансовые основы несостоятельности (банкротства) организации
 113. Финансовые основы формирования прибыли организации
 114. Финансовые ресурсы страховой компании: формирование и использование
 115. Финансовый анализ деятельности организации (коммерческого банка, страховой компании)
 116. Финансовый контроль органов Федеральной налоговой службы за исполнением налогового законодательства
 117. Финансовый менеджмент в организациях малого (среднего, крупного) бизнеса
 118. Финансовый мониторинг в коммерческом банке

119. Формирование доходной (расходной, налоговой) части муниципального бюджета (бюджета субъекта РФ)
120. Формирование и исполнение бюджета муниципального образования (территориального отделения Пенсионного фонда РФ, Фонда социального страхования РФ, Фонда обязательного медицинского страхования РФ)
121. Формирование и исполнение муниципальных (региональных) бюджетов
122. Формирование и использование финансовых ресурсов организации (коммерческого банка, страховой компании)
123. Формирование и развитие регионального рынка ценных бумаг
124. Формирование и эффективность использования источников финансирования деятельности организации
125. Формирование инвестиционного портфеля (ценных бумаг) организации (коммерческого банка, страховой компании, негосударственного пенсионного фонда, паевого инвестиционного фонда)
126. Формирование финансовых результатов деятельности организации (коммерческого банка, страховой компании)
127. Фундаментальный и технический анализ ценных бумаг публичной акционерной компании (коммерческого банка, страховой компании)
128. Функционирование региональных паевых инвестиционных фондов (негосударственных пенсионных фондов, управляющих компаний)
129. Ценовая политика в формировании финансовых результатов деятельности организации (коммерческого банка, страховой компании)
130. Эффективность использования финансовых ресурсов организации (коммерческого банка, страховой компании)

1.5 Критерии выставления оценок (соответствия уровня подготовки выпускника требованиям ФГОС ВПО) на основе выполнения и защиты ВКР

Оценка **«отлично»** выставляется за выпускную квалификационную работу, которая имеет исследовательский характер, грамотно изложенную теоретическую часть, логичное, последовательное изложение материала с соответствующими выводами и обоснованными предложениями. При её защите выпускник показывает глубокие знания вопросов темы, свободно оперирует данными исследования, легко, аргументировано и лаконично отвечает на вопросы. Выступление убедительно иллюстрировалось диаграммами, схемами, таблицами, графиками. Выпускная квалификационная работа имеет положительный отзыв научного руководителя.

Оценка **«хорошо»** выставляется за выпускную квалификационную работу, которая имеет исследовательский характер, грамотно изложенную теоретическую часть, последовательное изложение материала с соответствующими выводами, однако с не вполне обоснованными предложениями. В объеме и оформлении допущены незначительные отклонения от требований; список литературы не полно раскрывает тему, работа недостаточно иллюстрирована схемами, графиками. При её защите студент показывает знания вопросов темы, оперирует данными исследования, во время доклада без особых затруднений отвечает на поставленные вопросы. Выпускная квалификационная работа имеет положительный отзыв научного руководителя.

Оценка **«удовлетворительно»** выставляется за выпускную квалификационную работу, которая имеет исследовательский характер. Теоретическую часть. Базируется на практическом материале, но анализ выполнен поверхностно, в ней просматривается непоследовательность изложения материала. Представлены необоснованные предложения. При её защите студент проявляет неуверенность, показывает слабое знание

вопросов темы, не дает полного аргументированного ответа на заданные вопросы. В отзыве научного руководителя имеются замечания по содержанию работы и методике анализа.

Оценка **«неудовлетворительно»** выставляется за выпускную квалификационную работу, которая не носит исследовательского характера, не отвечает требованиям, изложенным в методических рекомендациях кафедры. В работе нет выводов, либо они носят декларативный характер. При защите работы студент затрудняется отвечать на поставленные вопросы, при ответе допускает существенные ошибки. В отзыве научного руководителя имеются серьезные критические замечания.

Решение аттестационной комиссии об итоговой оценке основывается на оценках:

- руководителя за качество работы, степень ее соответствия требованиям, предъявляемым к ВКР;
- членов экзаменационной комиссии за содержание работы, её защиту, включая доклад, ответы на вопросы и замечания рецензента.

Решение о присвоении выпускнику квалификации и выдаче диплома о высшем профессиональном образовании государственного образца принимает экзаменационная комиссия по защите выпускных квалификационных работ.

Решения государственной аттестационной и экзаменационных комиссий принимаются на закрытых заседаниях простым большинством голосов членов комиссий, участвующих в заседании, при обязательном присутствии председателя комиссии или его заместителя. При равном числе голосов председатель комиссии (или заменяющий его заместитель председателя комиссии) обладает правом решающего голоса.

При условии успешного прохождения всех установленных видов итоговых аттестационных испытаний, входящих в ГИА, выпускнику присваивается квалификация бакалавра и выдается диплом государственного образца.

Выпускнику, достигшему особых успехов в освоении профессиональной образовательной программы и прошедшему все виды аттестационных испытаний с оценкой «отлично», может быть выдан диплом с отличием. В этом случае диплом с отличием выдается при условии, что выпускник университета в процессе обучения сдал все курсовые экзамены с оценкой «отлично» не менее чем по 75% всех учебных дисциплин учебного плана, а по остальным дисциплинам – с оценкой «хорошо», оценка «удовлетворительно» не допускается.

Если студент не прошел итоговые аттестационные испытания по уважительной причине (по медицинским показаниям или в других исключительных случаях, документально подтвержденных) приказом ректора ему продлевается срок аттестационных испытаний. Дополнительные заседания государственных аттестационных комиссий организуются в установленные сроки, но не позднее четырех месяцев после подачи заявления студентом, не проходившем итоговые аттестационные испытания по уважительной причине.

Лицам, завершившим освоение основной образовательной программы и не подтвердившим соответствие подготовки требованиям государственного образовательного стандарта высшего профессионального образования при прохождении одного или нескольких итоговых аттестационных испытаний, при восстановлении в вузе назначаются повторные итоговые аттестационные испытания, в том числе защита ВКР. Студент имеет право не ранее, чем через год и не позднее, чем через пять лет после прохождения итоговой аттестации впервые пройти государственную аттестацию, в том числе процедуру защиты выпускной квалификационной работы повторно. Новая тема ВКР утверждается решением ученого совета университета не позднее чем за полгода до повторной государственной аттестации.