

**ФЕДЕРАЛЬНОЕ ГОСУДАРСТВЕННОЕ БЮДЖЕТНОЕ ОБРАЗОВАТЕЛЬНОЕ
УЧРЕЖДЕНИЕ ВЫСШЕГО ОБРАЗОВАНИЯ
«ОРЕНБУРГСКИЙ ГОСУДАРСТВЕННЫЙ АГРАРНЫЙ УНИВЕРСИТЕТ»**

**ОЦЕНОЧНЫЕ МАТЕРИАЛЫ
ДЛЯ ПРОВЕДЕНИЯ ТЕКУЩЕГО КОНТРОЛЯ И ПРОМЕЖУТОЧНОЙ
АТТЕСТАЦИИ ОБУЧАЮЩИХСЯ**

Б1.В.ДВ.06.01 Организация консультационной деятельности

Специальность 38.05.01 Экономическая безопасность

Специализация Экономико-правовое обеспечение экономической безопасности

Квалификация выпускника экономист

Форма обучения очная

1. Перечень компетенций с указанием этапов их формирования в процессе освоения образовательной программы.

ОК – 7 способностью к логическому мышлению, аргументировано и ясно строить устную и письменную речь, вести полемику и дискуссию

Знать: Этап 1: цель, задачи, стратегию, основные принципы, функции, организационную структуру информационно-консультационной службы

Этап 2: психологические аспекты деятельности информационно - консультационной службы

Уметь: Этап 1: планировать деятельность информационно-консультационной службы в основных тактических и оперативных вопросах - исходя из информационных потребностей товаропроизводителей

Этап 2: подбирать персонал и оценивать эффективность консультационной деятельности специалистов (консультантов) по специальным методикам

Владеть: Этап 1: различными методами работы информационно - консультационной службы

Этап 2: методами разработки основных направлений маркетинговой политики и стратегии информационно-консультационной службы

ПК-3 способностью на основе типовых методик и действующей нормативно-правовой базы рассчитывать экономические и социально-экономические показатели, характеризующие деятельность хозяйствующих субъектов

Знать: Этап 1: цель, задачи, стратегию, основные принципы, функции, организационную структуру информационно-консультационной службы

Этап 2: принципы управления, планирования, реализации и оценки деятельности информационно-консультационной службы

Уметь: Этап 1: планировать деятельность информационно-консультационной службы в основных тактических и оперативных вопросах - исходя из информационных потребностей товаропроизводителей

Этап 2: проводить реализацию и оценку деятельности информационно-консультационной службы

Владеть: Этап 1: методами разработки основных направлений маркетинговой политики и стратегии информационно-консультационной службы

Этап 2: способами разработки основных положений программы информационно-консультационной службы

ПК-5: способностью осуществлять планово-отчетную работу организации, разработку проектных решений, разделов текущих и перспективных планов экономического развития организации, бизнес-планов, смет, учетно-отчетной документации, нормативов затрат и соответствующих предложений по реализации разработанных проектов, планов, программ

Знать: Этап 1: принципы и методы формирования маркетинговой политики и стратегии информационно-консультационной службы, составления маркетинговых программ информационно-консультационной службы

Этап 2: принципы и формы финансирования информационно-консультационной службы, источники и условия финансирования деятельности службы

Уметь: Этап 1: проводить реализацию и оценку деятельности информационно-консультационной службы

Этап 2: подбирать персонал и оценивать эффективность консультационной деятельности специалистов (консультантов) по специальным методикам

Владеть: Этап 1: способами разработки основных положений программы информационно-консультационной службы

Этап 2: разработкой примерного финансового плана информационно-консультационной службы

2. Показатели и критерии оценивания компетенций на различных этапах их формирования.

Таблица 1 - Показатели и критерии оценивания компетенций на 1 этапе

| Наименование компетенции | Критерии сформированности компетенции | Показатели | Процедура оценивания |
|--------------------------|---|--|---|
| 1 | 2 | 3 | 4 |
| ОК-7 | способен к логическому мышлению, аргументировано и ясно строить устную и письменную речь, вести полемику и дискуссии. | <p>знать: цель, задачи, стратегию, основные принципы, функции, организационную структуру информационно-консультационной службы</p> <p>уметь: планировать деятельность информационно-консультационной службы в основных тактических и оперативных вопросах - исходя из информационных потребностей товаропроизводителей</p> <p>владеть: различными методами работы информационно - консультационной службы</p> | устный опрос, письменный опрос, контрольная работа |
| ПК-3 | способен на основе типовых методик и действующей нормативно-правовой базы рассчитывать экономические и социально-экономические показатели, характеризующие деятельность хозяйствующих субъектов | <p>знать: цель, задачи, стратегию, основные принципы, функции, организационную структуру информационно-консультационной службы</p> <p>уметь: планировать деятельность информационно-консультационной службы в основных тактических и оперативных вопросах - исходя из информационных потребностей товаропроизводителей</p> <p>владеть: методами разработки основных направлений маркетинговой политики и стратегии информационно-консультационной службы</p> | устный опрос, доклад по результатам самостоятельной работы |
| ПК-5 | способен осуществлять планово-отчетную работу организации, разработку проектных решений, разделов текущих и перспективных планов эконо- | <p>знать: принципы и методы формирования маркетинговой политики и стратегии информационно-консультационной службы, составления маркетинговых программ информационно- консультационной службы</p> <p>уметь: проводить реализацию и</p> | устный опрос, доклад по результатам самостоятельной работы, |

| | | | |
|--|---|---|--|
| | мического развития организации, бизнес-планов, смет, учетно-отчетной документации, нормативов затрат и соответствующих предложений по реализации разработанных проектов, планов, программ | оценку деятельности информационно-консультационной службы владеть: способами разработки основных положений программы информационно-консультационной службы | |
|--|---|---|--|

Таблица 2 - Показатели и критерии оценивания компетенций на 2 этапе

| Наименование компетенции | Критерии сформированности компетенции | Показатели | Процедура оценивания |
|--------------------------|---|--|---|
| 1 | 2 | 3 | 4 |
| ОК-7 | способен к логическому мышлению, аргументировано и ясно строить устную и письменную речь, вести полемику и дискуссии. | знать: психологические аспекты деятельности информационно-консультационной службы уметь: подбирать персонал и оценивать эффективность консультационной деятельности специалистов (консультантов) по специальным методикам владеть: методами разработки основных направлений маркетинговой политики и стратегии информационно-консультационной службы | устный опрос, письменный опрос, контрольная работа, |
| ПК-3 | способен на основе типовых методик и действующей нормативно-правовой базы рассчитывать экономические и социально-экономические показатели, характеризующие деятельность хозяйствующих субъектов | знать: принципы управления, планирования, реализации и оценки деятельности информационно-консультационной службы уметь: проводить реализацию и оценку деятельности информационно-консультационной службы владеть: способами разработки основных положений программы информационно-консультационной службы | устный опрос, доклад по результатам самостоятельной работы, |
| ПК-5 | способен осуществлять планово-отчетную работу организации, разработку проектных решений, разделов текущих и перспективных планов | Знать: принципы и формы финансирования информационно-консультационной службы, источники и условия финансирования деятельности службы; уметь: подбирать персонал и оценивать эффективность консультационной деятельности | устный опрос, доклад по результатам самостоятельной работы, |

| | | | |
|--|--|--|--|
| | экономического развития организации, бизнес-планов, смет, учетно-отчетной документации, нормативов затрат и соответствующих предложений по реализации разработанных проектов, планов, программ | специалистов (консультантов) по специальным методикам; владеть: разработкой примерного финансового плана информационно-консультационной службы | |
|--|--|--|--|

3. Шкала оценивания.

Университет использует шкалы оценивания, соответствующие государственным регламентам в сфере образования и позволяющие обеспечивать интеграцию в международное образовательное пространство. Шкалы оценивания и описание шкал оценивания представлены в таблицах 3 и 4.

Таблица 3 – Шкала оценивания

| Диапазон оценки, в баллах | Экзамен | | Зачет |
|---------------------------|--------------------------|---------------------------|-----------|
| | европейская шкала (ECTS) | традиционная шкала | |
| [95;100] | A – (5+) | отлично – (5) | зачтено |
| [85;95) | B – (5) | | |
| [70;85) | C – (4) | хорошо – (4) | |
| [60;70) | D – (3+) | удовлетворительно – (3) | незачтено |
| [50;60) | E – (3) | | |
| [33,3;50) | FX – (2+) | неудовлетворительно – (2) | |
| [0;33,3) | F – (2) | | |

Таблица 4 - Описание шкал оценивания

| ECTS | Критерии оценивания | Традиционная шкала |
|----------|---|------------------------------|
| A | Превосходно – теоретическое содержание курса освоено полностью, без пробелов, необходимые практические навыки работы с освоенным материалом сформированы, все предусмотренные программой обучения учебные задания выполнены, качество их выполнения оценено числом баллов, близким к максимальному. | отлично (зачтено) |
| B | Отлично – теоретическое содержание курса освоено полностью, без пробелов, необходимые практические навыки работы с освоенным материалом в основном сформированы, все предусмотренные программой обучения учебные задания выполнены, качество выполнения большинства из них оценено числом баллов, близким к максимальному. | |

| | | |
|-----------|---|--|
| С | Хорошо – теоретическое содержание курса освоено полностью, без пробелов, некоторые практические навыки работы с освоенным материалом сформированы недостаточно, все предусмотренные программой обучения учебные задания выполнены, качество выполнения ни одного из них не оценено максимальным числом баллов, некоторые виды заданий выполнены с ошибками. | хорошо (зачтено) |
| Д | Удовлетворительно – теоретическое содержание курса освоено частично, но пробелы не носят существенного характера, необходимые практические навыки работы с освоенным материалом в основном сформированы, большинство предусмотренных программой обучения учебных заданий выполнено, некоторые из выполненных заданий, возможно, содержат ошибки. | удовлетворительно (зачтено) |
| Е | Посредственно – теоретическое содержание курса освоено частично, некоторые практические навыки работы не сформированы, многие предусмотренные программой обучения учебные задания не выполнены, либо качество выполнения некоторых из них оценено числом баллов, близким к минимальному | удовлетворительно (незачтено) |
| FX | Условно неудовлетворительно – теоретическое содержание курса освоено частично, необходимые практические навыки работы не сформированы, большинство предусмотренных программой обучения учебных заданий не выполнено, либо качество их выполнения оценено числом баллов, близким к минимальному; при дополнительной самостоятельной работе над материалом курса возможно повышение качества выполнения учебных заданий. | неудовлетворительно (незачтено) |
| F | Безусловно неудовлетворительно – теоретическое содержание курса не освоено, необходимые практические навыки работы не сформированы, все выполненные учебные задания содержат грубые ошибки, дополнительная самостоятельная работа над материалом курса не приведет к какому-либо значимому повышению качества выполнения учебных заданий. | |

4. Типовые контрольные задания или иные материалы, необходимые для оценки знаний, умений, навыков и (или) опыта деятельности, характеризующих этапы формирования компетенций в процессе освоения образовательной программы.

Таблица 5 - **ОК – 7 способностью к логическому мышлению, аргументировано и ясно строить устную и письменную речь, вести полемику и дискуссию**

Этап 1

| | |
|---|--|
| Наименование знаний, умений, навыков и (или) опыта деятельности | Формулировка типового контрольного задания или иного материала, необходимого для оценки знаний, умений, навыков и (или) опыта деятельности |
|---|--|

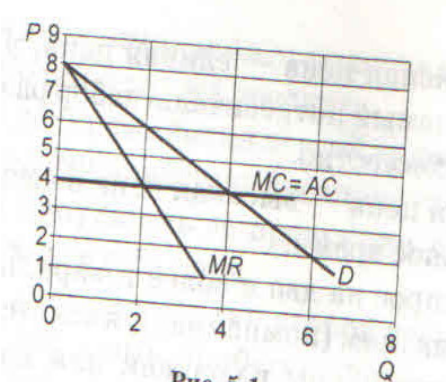
| | |
|---|---|
| <p>Знать: цель, задачи, стратегию, основные принципы, функции, организационную структуру информационно-консультационной службы</p> | <p>1. Различают четыре группы принципов организации ИКС: А) федеральные, региональные, районные, агротерриторий; Б) функциональные, экономические, организационные и социальные; В) финансовые, правовые, управленческие, психофизиологические; Г) А,Б,В.</p> <p>2. Функции управления ИКС: А) подготовительные работы, разработка мероприятий по рационализации, внедрение разработанных мероприятий; Б) специализация задания, перекрестная подготовка, командный подход, обеденная стратегия и др ; В) планирование, организация, регулирование, контроль, учет, анализ; Г) А,Б,В</p> <p>3.Основной задачей консультирования являются: а) оказание профессиональной помощи и дача советов по вопросам экономики и управления; б) обучение клиента; в) спасение клиента от банкротства; г) управление клиентом.</p> |
| <p>Уметь: планировать деятельность информационно-консультационной службы в основных тактических и оперативных вопросах - исходя из информационных потребностей товаропроизводителей</p> | <p><i>Задача 4.</i> Центр ИКС по договору с сельхозпредприятием провел оценку собственной ценовой эластичности спроса на его товар и установил, что ее показатель равен – 4. если цена на этот товар возрастает на 10%, как это повлияет на требуемое количество этого товара и на общие поступления от его продаж?</p> <p><i>Задача 5.</i> Центр ИКС по договору с сельхозпредприятием провел оценку собственной рекламной эластичности спроса на выпускаемую сельхозпредприятием продукцию и установил, что показатель равен –0,85. Руководство сельхозпредприятия беспокоит сокращение общих поступлений от продаж продукции и прибыли предприятия, поэтому оно хочет поправить положение за счет увеличения затрат на рекламу. Оправдают ли эти затраты ожидания? Поясните ваш ответ цифрами.</p> <p><i>Задача 6.</i> Обратная функция спроса на услуги ИКЦ задана выражением</p> $P=40-Q.$ <p>Предельные издержки центра на его услуги являются нулевыми, но постоянные издержки центра составляют 8000 д.е. в месяц. Определите:</p> <p>а) кривую спроса; б) какая ценовая стратегия оптимальна для ИКЦ? в) сколько человек должны пользоваться услугами ИКЦ, чтобы он приносил прибыль? г) сколько раз в месяц будет посещать ИКЦ типичный пользователь его услугами?</p> |
| <p>Навыки: различными методами работы информационно-консультационной службы.</p> | <p><i>Задача 7.</i> Стоимостная функция для сельскохозяйственного предприятия задана выражением</p> $C(Q) = 10 + Q^2 .$ <p>Сельхозпредприятие действует на рынке с совершенной конкуренцией, где его продукция продается по цене 80 д.е. за единицу.</p> |

| | |
|--|--|
| | <p>Определите:</p> <p>а) какую цену на свою продукцию должно установить сельхозпредприятие, чтобы его прибыль была максимальной?</p> <p>б) каков должен быть объем выпускаемой продукции у этого сельхозпредприятия, чтобы его прибыль была максимальной?</p> <p>в) каков будет размер этой прибыли в денежном исчислении?</p> <p>г) как будет изменяться эта прибыль в долгосрочном периоде?</p> <p><i>Задача 8.</i> Сельскохозяйственное предприятие производит товар. Условно-переменные затраты составляют на его производство 2000 д.е. Условно-переменные затраты составляют 20 д.е. на единицу произведенного товара. Товар реализуется по цене 50 д.е. за единицу товара. Определите точку безубыточности при производстве товара.</p> <p><i>Задача 9.</i> Вы являетесь консультантом центра ИКС, единственного в районе. Население района в основном состоит из двух групп: молодежи и пожилых людей пенсионного возраста. эластичность спроса на консультационные услуги для молодежи равна – 2, для пенсионеров - -3.</p> <p>Определите:</p> <p>а) какова привлекательность консультационных услуг для молодежи и пожилых людей в данной ситуации?</p> <p>б) какую цену на консультационные услуги вы должны назначить для представителя группы молодежи, если ваши издержки на подготовку решения составляют 200 д.е. в час?</p> <p>в) какую цену на консультационные услуги вы должны назначить для представителя группы пенсионеров, если ваши издержки на подготовку решения составляют 200 д.е. в час?</p> |
|--|--|

Таблица 6 - ОК – 7 способностью к логическому мышлению, аргументировано и ясно строить устную и письменную речь, вести полемику и дискуссию

Этап 2

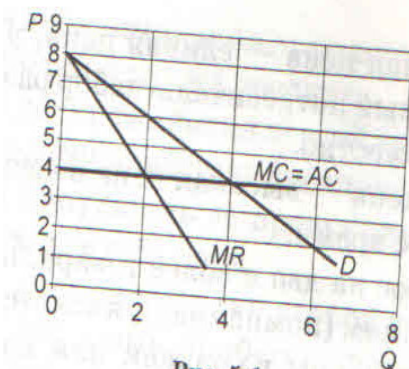
| Наименование знаний, умений, навыков и (или) опыта деятельности | Формулировка типового контрольного задания или иного материала, необходимого для оценки знаний, умений, навыков и (или) опыта деятельности |
|---|--|
| Знать: психологические аспекты деятельности информационно-консультационной службы | <p>1. К индивидуальным методам обратной связи относятся:</p> <p>А) индивидуальные собеседования, неформальные индивидуальные наблюдения, формальные индивидуальные наблюдения;</p> <p>Б) тематическое собеседование, неформальные коллективные методы, номинальный коллективный метод и др.;</p> <p>В) скорость обслуживания, способность консультанта выносить объективные суждения, коммуникабельность консультанта, точность выявления проблем и др.;</p> <p>Г) постановка проблемы, генерирование идей, презентация идей, определение приоритетов, голосование.</p> <p>2. К коллективным методам обратной связи относятся:</p> <p>А) индивидуальные собеседования, неформальные индивидуальные наблюдения, формальные индивидуальные наблюдения;</p> <p>Б) тематическое собеседование, неформальные коллективные</p> |

| | |
|--|--|
| | <p>встречи, номинальный коллективный сбор информации и др.;</p> <p>В) скорость обслуживания, способность консультанта выносить объективные суждения, коммуникабельность консультанта, точность выявления проблем и др.;</p> <p>Г) постановка проблемы, генерирование идей, презентация идей, определение приоритетов, голосование.</p> <p>3. Чем по отношению к процессу консультирования является планирование действий консультанта?</p> <p>а) фазой процесса консультирования;</p> <p>б) этапом процесса консультирования;</p> <p>в) стадией процесса консультирования;</p> <p>г) процедурой процесса консультирования.</p> |
| <p>Уметь: подбирать персонал и оценивать эффективность консультационной деятельности специалистов (консультантов) по специальным методикам</p> | <p><i>Задача 4.</i> Чтобы повысить квалификацию сотрудника предприятия в образовательном центре ИКС, ему требуется внести взнос за обучение в размере 10 000 д.е., который не возвращается. Кроме того, он должен купить книги за 400 д.е. каждая поездка на занятия ему обойдется в 20 д.е. В конце обучения букинистический магазин готов купить у него книги за 200 д.е.</p> <p>Вычислите:</p> <p>а) каковы постоянные издержки обучения в образовательном центре ИКС?</p> <p><i>Задача 5.</i> Объясните, почему можно услышать суждение, что в долгосрочном периоде в монополистически конкурентной отрасли становится слишком много предприятий, производящих слишком много продукции.</p> <p><i>Задача 6.</i> Перерабатывающая компания прибегает к ценовой стратегии двухэтажной цены.</p>  <p>Определите:</p> <p>а) каков размер оптимальной фиксированной ставки?</p> <p>б) каков размер оптимальной наценки за каждую проданную единицу продукции?</p> <p>в) какова величина прибыли компании?</p> |

Навыки: методами разработки основных направлений маркетинговой политики и стратегии информационно-консультационной службы

Задача 7. Основываясь на условиях спроса на продукцию перерабатывающей компании с рыночной мощностью, представленных на рис. 1, ответьте на следующие вопросы:

а) при какой цене прибыль компании будет максимальной, в случае если компания устанавливает поштучную цену на свою продукцию?

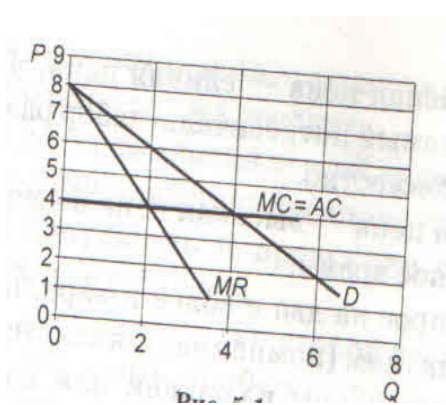


б) при каком объеме выпускаемой продукции прибыль компании будет максимальной, в случае если компания устанавливает поштучную цену на свою продукцию?

в) какой будет величина прибыли компании, в случае если компания устанавливает поштучную цену на свою продукцию?

Задача 8. Сельскохозяйственное предприятие обладает площадью пашни размером 2000 га. Определите количество пахотных агрегатов при условии, что сменная выработка агрегата составляет 5 га, агротехнический срок проведения операции равен 20 дням. Работа пахотных агрегатов предполагается в две смены.

Задача 9. Перерабатывающая компания прибегает к блоковой ценовой стратегии и подает свою продукцию упаковках из двух единиц товара.



Определите:

а) какова оптимальная цена за упаковку?

б) какова величина прибыли компании при продаже продукции в упаковках?

Таблица 7 - ПК-3 способностью на основе типовых методик и действующей нормативно-правовой базы рассчитывать экономические и социально-экономические показатели, характеризующие деятельность хозяйствующих субъектов

Этап 1

| Наименование знаний, умений, навыков | Формулировка типового контрольного задания или иного материала, необходимого для оценки знаний, умений, навыков и (или) |
|--------------------------------------|---|
|--------------------------------------|---|

| и (или) опыта деятельности | опыта деятельности |
|--|--|
| <p>Знать: цель, задачи, стратегию, основные принципы, функции, организационную структуру информационно-консультационной службы</p> | <p>1. От какого вида консультационных проектов эффект очевиден незамедлительно? а) изменение организационной структуры управления компании; б) исследование отдельных аспектов качества выпускаемой компанией продукции; в) разъяснение сотрудникам необходимости ликвидации личных антипатий в коллективе; г) реструктуризация бизнеса.</p> <p>2. Эффективность любого подхода консультирования зависит от: а) целей разрешения конкретной проблемы; б) применяемых консультантом методов консультирования; в) восприятия методов консультирования клиентами; г) желания консультанта.</p> <p>3. Эффективность любого подхода консультирования зависит от: а) целей разрешения конкретной проблемы; б) применяемых консультантом методов консультирования; в) восприятия методов консультирования клиентами; г) желания консультанта.</p> |
| <p>Уметь: планировать деятельность информационно-консультационной службы в основных тактических и оперативных вопросах – исходя из информационных потребностей товаропроизводителей;</p> | <p><i>Задача 4.</i> Определите максимальную и минимальную степень риска в следующих операциях: а) покупка загородного дома; б) вложение суммы денег в уставный капитал создаваемого предприятия.</p> <p><i>Задача 5.</i> Инвестор приобрел по одной акции у пяти акционерных обществ вместо пяти акций одного акционерного общества.</p> <p>Определите, как изменится степень риска, если акционерные общества примерно равнозначны по своим характеристикам.</p> <p><i>Задача 6.</i> На олигополистическом рынке типа Курно с однородной продукцией действуют четыре перерабатывающие компании. Рыночная эластичность спроса на данную продукцию равна -0,5, а предельные издержки каждой из компаний равны 10 д.е. Какова цена, при которой компании получают максимальную прибыль?</p> |
| <p>Навыки: методами разработки основных направлений маркетинговой политики и стратегии информационно-консультационной службы</p> | <p><i>Задача 7.</i> Определите уровень механизации работ в сельскохозяйственном предприятии при условии, что общий объем работ составляет 5000 у.э.га, а объем работ, выполняемый машинами и механизмами, равен 1000 у.э.га.</p> <p><i>Задача 8.</i> Определите удельную энерговооруженность для сельскохозяйственного предприятия в растениеводстве при условии, что суммарная мощность технических средств, занятых в растениеводстве, равна 1000 кВт, а общее число рабочих, занятых в этой отрасли, составляет 200 человек.</p> <p><i>Задача 9.</i> Кривые рыночного спроса и предложения на некий товар сельскохозяйственного производства заданы соответственно уравнениями</p> $Q^d = 40 - 3P \text{ и } Q^s = P.$ <p>Определите: а) равновесную цену на товар; б) равновесное количество товара.</p> |

Таблица 8 - ПК-3 способностью на основе типовых методик и действующей нормативно-правовой базы рассчитывать экономические и социально-экономические показатели, характеризующие деятельность хозяйствующих субъектов

Этап 2

| Наименование знаний, умений, навыков и (или) опыта деятельности | Формулировка типового контрольного задания или иного материала, необходимого для оценки знаний, умений, навыков и (или) опыта деятельности |
|--|--|
| Знать: принципы управления, планирования, реализации и оценки деятельности информационно-консультационной службы | <p>1. От какого вида консультационных проектов эффект очевиден незамедлительно?</p> <p>а) изменение организационной структуры управления компании; б) исследование отдельных аспектов качества выпускаемой компанией продукции; в) разъяснение сотрудникам необходимости ликвидации личных антипатий в коллективе; г) реструктуризация бизнеса.</p> <p>2. Эффективность любого подхода консультирования зависит от:</p> <p>а) целей разрешения конкретной проблемы; б) применяемых консультантом методов консультирования; в) восприятия методов консультирования клиентами; г) желания консультанта.</p> <p>3. От какого вида консультационных проектов эффект очевиден незамедлительно?</p> <p>а) изменение организационной структуры управления компании; б) исследование отдельных аспектов качества выпускаемой компанией продукции; в) разъяснение сотрудникам необходимости ликвидации личных антипатий в коллективе; г) реструктуризация бизнеса.</p> |
| Уметь: проводить реализацию и оценку деятельности информационно-консультационной службы | <p><i>Задача 4.</i> Определите потребность в дополнительных средствах механизации данного вида оборудования, исходя из того, что планируется прирост уровня механизации на 10%, при условии, что в настоящее время число средств механизации данного вида оборудования равно 50 единицам.</p> <p>На основе планируемого прироста уровня механизации определите расчетное поголовье, для которого необходимы дополнительные средства механизации, при условии, что существующее поголовье составляет 5000 голов.</p> <p><i>Задача 5.</i> Определите численность среднегодового парка автомобилей, приняв грузоподъемность среднесписочного автомобиля равной 3 т, при условии, что среднегодовая потребность сельскохозяйственного предприятия в транспортных средствах в автомобиле-тоннах равна 25 автотоннам.</p> <p><i>Задача 6.</i> Продолжите фразу: «Если цена на товар возрастает (снижается), то при прочих равных условиях величина спроса на него».</p> |
| Навыки: способами разработки основных положений программы информационно-консультационной | <p><i>Задача 7.</i> Менеджер сельскохозяйственного предприятия рассматривает вопрос о необходимости покупки нового оборудования для животноводческой фермы, которое стоит 100 тыс.д.е. и прослужит в течение трех лет. Использование этого оборудования позволит сэкономить 40 тыс.д.е. за первый год, 40 тыс.д.е. за вто-</p> |

| | |
|---------------|---|
| <p>службы</p> | <p>рой и 20 тыс.д.е. за третий. После этого оборудование может быть продано на вторичном рынке за 10 тыс.д.е. существует альтернативный вариант: вместо покупки этого оборудования инвестировать эти деньги с гарантированной процентной ставкой 10%. Что выгоднее для сельхозпредприятия: купить данное оборудование или инвестировать деньги под 10%, если исходить из критерия максимизации прибыли?</p> <p><i>Задача 8.</i> Функция предложения товара X задана в следующем виде:</p> $Q_x^s = 40 + 4P_x - 2P_w,$ <p>где P_x – цена единицы товара X; P_w – цена исходных ресурсов W, необходимых для производства единицы товара X, равна 4 д.е.</p> <p>Определите:</p> <p>а) сколько единиц товара X поставят на рынок сельские товаропроизводители при заданных ценовых условиях?</p> <p>б) управление кривой предложения и уравнение кривой, обратной кривой предложения.</p> <p><i>Задача 9.</i> Чтобы повысить квалификацию сотрудника предприятия в образовательном центре ИКС, ему требуется внести взнос за обучение в размере 10 000 д.е., который не возвращается. Кроме того, он должен купить книги за 400 д.е. каждая поездка на занятия ему обойдется в 20 д.е. В конце обучения букинистический магазин готов купить у него книги за 200 д.е.</p> <p>Вычислите:</p> <p>а) каковы постоянные издержки обучения в образовательном центре ИКС?</p> |
|---------------|---|

Таблица 9 - ПК-5 способностью осуществлять плано-отчетную работу организации, разработку проектных решений, разделов текущих и перспективных планов экономического развития организации, бизнес-планов, смет, учетно-отчетной документации, нормативов затрат и соответствующих предложений по реализации разработанных проектов, планов, программ

Этап 1

| <p>Наименование знаний, умений, навыков и (или) опыта деятельности</p> | <p>Формулировка типового контрольного задания или иного материала, необходимого для оценки знаний, умений, навыков и (или) опыта деятельности</p> |
|---|---|
| <p>Знать: принципы и методы формирования маркетинговой политики и стратегии информационно-консультационной службы, составления маркетинговых программ информационно-консультационной службы</p> | <p>1. К индивидуальным методам работы ИКС не относится:</p> <p>а) посещение хозяйств специалистом ИКС;</p> <p>б) посещение сельским товаропроизводителем специалиста ИКС;</p> <p>в) посещение товаропроизводителем полевого дня;</p> <p>г) телефонные переговоры между товаропроизводителем и сотрудником ИКС.</p> <p>2. К групповым методам работы ИКС относятся:</p> <p>а) посещение хозяйств специалистом ИКС, посещение сельским товаропроизводителем специалиста ИКС, телефонные переговоры,</p> <p>б) информирование сельских товаропроизводителей с помощью телевидения, радио, прессы, выставок и т.п.</p> <p>в) дискуссии, обучающие семинары, полевые дни и т.п.;</p> |

| | |
|--|---|
| | <p>г) посещение хозяйств специалистом ИКС, информирование сельских товаропроизводителей с помощью телевидения, телефонные переговоры.</p> <p>3. Чем по отношению к процессу консультирования является планирование действий консультанта?</p> <p>а) фазой процесса консультирования; б) этапом процесса консультирования; в) стадией процесса консультирования; г) процедурой процесса консультирования.</p> |
| <p>Уметь: проводить реализацию и оценку деятельности информационно-консультационной службы</p> | <p><i>Задача 4.</i> Кривые рыночного спроса и предложения на некий товар сельскохозяйственного производства заданы соответственно уравнениями</p> $Q^d=40-3P \text{ и } Q^s= P.$ <p>Определите:</p> <p>а) равновесную цену на товар; б) равновесное количество товара.</p> <p><i>Задача 5.</i> На олигополистическом рынке типа Курно с однородной продукцией действуют четыре перерабатывающие компании. Рыночная эластичность спроса на данную продукцию равна -0,5, а предельные издержки каждой из компаний равны 10 д.е. Какова цена, при которой компании получают максимальную прибыль?</p> <p><i>Задача 6.</i> Кривые рыночного спроса и предложения на некий товар сельскохозяйственного производства заданы соответственно уравнениями</p> $Q^d=40-3P \text{ и } Q^s= P.$ <p>Определите:</p> <p>а) равновесную цену на товар; б) равновесное количество товара.</p> |
| <p>Навыки: способами разработки основных положений программы информационно-консультационной службы</p> | <p><i>Задача 7.</i> Дайте определение: «Неконкурентное потребление-»</p> <p><i>Задача 8.</i> Продолжите фразу: «Общественный товар -».</p> <p><i>Задача 9.</i> Определите максимальную и минимальную степень риска в следующих операциях:</p> <p>а) покупка загородного дома; б) вложение суммы денег в уставный капитал создаваемого предприятия.</p> |

Таблица 10 - ПК-5 способностью осуществлять плано-отчетную работу организации, разработку проектных решений, разделов текущих и перспективных планов экономического развития организации, бизнес-планов, смет, учетно-отчетной документации, нормативов затрат и соответствующих предложений по реализации разработанных проектов, планов, программ

Этап 2

| Наименование знаний, умений, навыков и (или) опыта деятельности | Формулировка типового контрольного задания или иного материала, необходимого для оценки знаний, умений, навыков и (или) опыта деятельности |
|--|---|
| <p>Знать: принципы и формы финансирования информационно-консультационной службы, источники и</p> | <p>1. К индивидуальным методам работы ИКС не относится:</p> <p>а) посещение хозяйств специалистом ИКС; б) посещение сельским товаропроизводителем специалиста ИКС; в) посещение товаропроизводителем полевого дня; г) телефонные переговоры между товаропроизводителем и со-</p> |

| | |
|---|--|
| <p>условия финансирования деятельности службы</p> | <p>трудником ИКС. 2. К групповым методам работы ИКС относятся: а) посещение хозяйств специалистом ИКС, посещение сельским товаропроизводителем специалиста ИКС, телефонные переговоры, б) информирование сельских товаропроизводителей с помощью телевидения, радио, прессы, выставок и т.п. в) дискуссии, обучающие семинары, полевые дни и т.п.; г) посещение хозяйств специалистом ИКС, информирование сельских товаропроизводителей с помощью телевидения, телефонные переговоры. 3. Наибольшим спросом у клиентов пользуются консультации по вопросам: а) технологическим; б) техническим, в) экономическим; г) правовым.</p> |
| <p>Уметь: подбирать персонал и оценивать эффективность консультационной деятельности специалистов (консультантов) по специальным методикам;</p> | <p><i>Задача 4.</i> Дайте определение: «Риск-» <i>Задача 5.</i> Продолжите фразу: «Амортизация -». <i>Задача 6.</i> Стоимостная функция для сельскохозяйственного предприятия задана выражением $C(Q) = 10 + Q^2 .$ Сельхозпредприятие действует на рынке с совершенной конкуренцией, где его продукция продается по цене 80 д.е. за единицу. Определите: а) какую цену на свою продукцию должно установить сельхозпредприятие, чтобы его прибыль была максимальной? б) каков должен быть объем выпускаемой продукции у этого сельхозпредприятия, чтобы его прибыль была максимальной? в) каков будет размер этой прибыли в денежном исчислении? г) как будет изменяться эта прибыль в долгосрочном периоде?</p> |
| <p>Навыки: разработкой примерного финансового плана информационно-консультационной службы</p> | <p><i>Задача 7.</i> Согласны ли Вы с выражением, что прибыль сигнализирует владельцам ресурсов о том, где они в данное время ценятся больше всего. <i>Задача 8.</i> Продолжите фразу: «Если цена на товар возрастает (снижается), то при прочих равных условиях величина спроса на него». <i>Задача 9.</i> Объясните, почему можно услышать суждение, что в долгосрочном периоде в монополистически конкурентной отрасли становится слишком много предприятий, производящих слишком много продукции.</p> |

5. Методические материалы, определяющие процедуры оценивания знаний, умений, навыков и (или) опыта деятельности, характеризующих этапы формирования компетенций.

Многообразие изучаемых тем, видов занятий, индивидуальных способностей студентов, обуславливает необходимость оценивания знаний, умений, навыков с помощью системы процедур, контрольных мероприятий, различных технологий и оценочных средств.

В процессе изучения дисциплины предусмотрены следующие формы контроля: текущий, промежуточный контроль, контроль самостоятельной работы студентов.

Текущий контроль успеваемости обучающихся осуществляется по всем видам контактной и самостоятельной работы, предусмотренным рабочей программой дисциплины. Текущий контроль успеваемости осуществляется преподавателем, ведущим аудиторские занятия.

Текущий контроль успеваемости может проводиться в следующих формах:

- устная (устный опрос, собеседование, публичная защита, защита письменной работы, доклад по результатам самостоятельной работы и т.д.);
- письменная (письменный опрос, выполнение, расчетно-проектировочной и расчетно-графической работ и т.д.);
- тестовая (устное, письменное, компьютерное тестирование).

Результаты текущего контроля успеваемости фиксируются в журнале занятий с соблюдением требований по его ведению.

Устная форма позволяет оценить знания и кругозор студента, умение логически построить ответ, владение монологической речью и иные коммуникативные навыки. Проводятся преподавателем с обучающимся на темы, связанные с изучаемой дисциплиной, рассчитана на выяснение объема знаний обучающегося по определенному разделу, теме, проблеме и т.п.

Доклад–подготовленное студентом самостоятельно публичное выступление по представлению полученных результатов решения определенной учебно-практической, учебно-исследовательской или научной проблемы.

Количество и вес критериев оценки доклада зависят от того, является ли доклад единственным объектом оценивания или он представляет собой только его часть.

Доклад как единственное средство оценивания эффективен, прежде всего, тогда, когда студент представляет результаты своей собственной учебно/научно-исследовательской деятельности, и важным является именно содержание и владение представленной информацией. В этом случае при оценке доклада может быть использована любая совокупность из следующих критериев:

- соответствие выступления теме, поставленным целям и задачам;
- проблемность / актуальность;
- новизна / оригинальность полученных результатов;
- глубина / полнота рассмотрения темы;
- доказательная база / аргументированность / убедительность / обоснованность выводов;
- логичность / структурированность / целостность выступления;
- речевая культура (стиль изложения, ясность, четкость, лаконичность, красота языка, учет аудитории, эмоциональный рисунок речи, доходчивость, пунктуальность, невербальное сопровождение, оживление речи афоризмами, примерами, цитатами и т.д.);
- используются ссылки на информационные ресурсы (сайты, литература);
- наглядность / презентабельность (если требуется);
- самостоятельность суждений / владение материалом / компетентность.

Собеседование – средство контроля, организованное как специальная беседа преподавателя с обучающимся на темы, связанные с изучаемой дисциплиной, и рассчитанное на выяснение объема знаний обучающегося по определенному разделу, теме, проблеме и т.п. Для повышения объективности оценки собеседование может проводиться группой преподавателей/экспертов. Критерии оценки результатов собеседования зависят от того, каковы цели поставлены перед ним и, соответственно, бывают разных видов:

- индивидуальное (проводит преподаватель)
- групповое (проводит группа экспертов);
- ориентировано на оценку знаний
- ситуационное, построенное по принципу решения ситуаций.

Критерии оценки при собеседовании:

- глубина и систематичность знаний;
- адекватность применяемых знаний ситуации;
- Рациональность используемых подходов;
- степень проявления необходимых качеств;
- Умение поддерживать и активизировать беседу.

Письменная форма приучает к точности, лаконичности, связности изложения мысли. Письменная проверка используется во всех видах контроля и осуществляется как в аудиторной, так и во внеаудиторной работе. Письменные работы могут включать: диктанты, контрольные работы, эссе, рефераты, курсовые работы, отчеты по практикам, отчеты по научно-исследовательской работе студентов.

Контрольная работа - средство проверки умений применять полученные знания для решения задач определенного типа по теме, разделу или всей дисциплины. Контрольная работа – письменное задание, выполняемое в течение заданного времени (в условиях аудиторной работы –от 30 минут до 2 часов, от одного дня до нескольких недель в случае внеаудиторного задания). Как правило, контрольная работа предполагает наличие определенных ответов и решение задач.

Критерии оценки выполнения контрольной работы:

- соответствие предполагаемым ответам;
- правильное использование алгоритма выполнения действий (методики, технологии и т.д.);
- логика рассуждений;
- неординарность подхода к решению;
- правильность оформления работы.

Расчетно-графическая работа - средство проверки умений применять полученные знания по заранее определенной методике для решения задач или заданий по модулю.

Критерии оценки:

- понимание методики и умение ее правильно применить;
- качество оформления (аккуратность, логичность, для чертежно-графических работ соответствие требованиям единой системы конструкторской документации);
- достаточность пояснений.

Тестовая форма - позволяет охватить большое количество критериев оценки и допускает компьютерную обработку данных. Как правило, предлагаемые тесты оценки компетенций делятся на психологические, квалификационные (в учебном процессе эту роль частично выполняет педагогический тест) и физиологические.

Современный тест, разработанный в соответствии со всеми требованиями теории педагогических измерений, может включать задания различных типов (например, эссе или сочинения), а также задания, оценивающие различные виды деятельности учащихся (например, коммуникативные умения, практические умения).

В обычной практике применения тестов для упрощения процедуры оценивания как правило используется простая схема:

- отметка «3», если правильно выполнено 50 –70% тестовых заданий;
- «4», если правильно выполнено 70 –85 % тестовых заданий;
- «5», если правильно выполнено 85 –100 % тестовых заданий.

Параметры оценочного средства

| | |
|---|--|
| Предел длительности контроля | 45 мин. |
| Предлагаемое количество заданий из одного контролируемого подэлемента | 30, согласно плана |
| Последовательность выборки вопросов из каждого раздела | Определенная по разделам, случайная внутри раздела |

| Критерии оценки: | Выполнено верно заданий |
|------------------|------------------------------|
| «5», если | (85-100)% правильных ответов |
| «4», если | (70-85)% правильных ответов |
| «3», если | (50-70)% правильных ответов |

Промежуточная аттестация – это элемент образовательного процесса, призванный определить соответствие уровня и качества знаний, умений и навыков обучающихся, установленным требованиям согласно рабочей программе дисциплины. Промежуточная аттестация осуществляется по результатам текущего контроля.

Конкретный вид промежуточной аттестации по дисциплине определяется рабочим учебным планом и рабочей программой дисциплины.

Зачет, как правило, предполагает проверку усвоения учебного материала практических и семинарских занятий. Зачет, как правило, выставляется без опроса студентов по результатам контрольных работ, рефератов, других работ выполненных студентами в течение семестра, а также по результатам текущей успеваемости на семинарских занятиях, при условии, что итоговая оценка студента за работу в течение семестра (по результатам контроля знаний) больше или равна 60%. Оценка, выставляемая за зачет, может быть как качественной типа (по шкале наименований «зачтено»/ «не зачтено»), так и количественной (т.н. дифференцированный зачет с выставлением отметки по шкале порядка - «отлично, «хорошо» и т.д.)

6. Материалы для оценки знаний, умений, навыков и (или) опыта деятельности

Полный комплект оценочных средств для оценки знаний, умений и навыков находится у ведущего преподавателя.

6.1. Тестовые задания

- В 1979 г. была создана правительственная Экспедиция, а при ней школа
 - практического земледелия
 - консультирования
 - информационного обеспечения
 - А,Б,В
- В середине XIX в уездных земствах создавали системы консультирования из:
 - участковых и уездных агрономов
 - пермских агрономов
 - вятских агрономов
 - А,Б,В
- В начале 90-х годов была размыта вертикаль отраслевого управления АПК, это вызвано
 - приватизацией хозяйств АПК
 - нестабильностью финансовых, экономических, юридических и политических факторов
 - отсутствием достоверной информации
 - А,Б,В
- Информация - это
 - способы и средства управления экономикой, регулирования экономических процессов и отношений
 - совокупность сведений, уменьшающих степень неопределенности по какому-либо вопросу
 - перечень требований, условий, целей, задач в письменном виде, документально оформленных и выданных исполнителю
 - А,Б,В

5. К информации в ИКС предъявляют следующие требования

- А) актуальность
- Б) публичность
- В) достоверность, полезность, своевременность
- Г) А,Б,В

6. Информационно-консультационная служба - это

- А) система информационного обслуживания, заключающаяся в выявлении проблем отраслей агропромышленного комплекса, отдельных его субъектов или их подразделений;
- Б) самостоятельный хозяйствующий субъект, созданный для производства продукции, выполнения работ и оказания услуг с целью удовлетворения общественных потребностей и получения прибыли
- В) организация, которая обеспечивает товаропроизводителей информацией, повышает уровень их знаний для выработки решений, способствующих ведению производства
- Г) А,Б,В

7. Основной целью информационно-консультационной службы является

- А) повышение эффективности и устойчивости агропромышленного производства на основе освоения достижений НТП и передового опыта
- Б) консультирование товаропроизводителей по вопросам организации управления, экономики, технологии производства
- В) обучение и повышение квалификации профессиональных кадров, направленные на содействие организации эффективного производства в условиях рынка
- Г) А,Б,В

8. К основным особенностям агробизнеса России относятся

- А) связь администрации с другими участниками процесса консультационного обслуживания сельхозтоваропроизводителей носят вертикальный характер
- Б) слабое оснащение современными средствами связи и низкий уровень использования информационных технологий
- В) проводит регистрацию и обработку экономических данных, способствуя рентабельному ведению хозяйства
- Г) А,Б,В

9. Консультационная деятельность это :

- А) специализированная иерархическая трехуровневая структура включающая в себя федеральный, региональный и районный уровни;
- Б) сознательная передача информации с целью помочь людям формировать здоровое мнение и принимать правильные решения,
- В) активное взаимодействие научных, вузовских и рыночных структур с государственными и не государственными образованиями,
- Г) построение саморегулирующейся системы инновационной деятельности, обеспечение обратной связи производства с наукой, определение приоритетных направлений развития;

10.К стратегическим задачам относятся:

- А) повышение уровня знаний, мониторинг проблем, сбор обработка и доведение информации и др.;
- Б) принятие решений социальных и производственных задач предприятия и др.,
- В) активная разработка социальных и производственных целей для товаропроизводителей;

Г) построение саморегулирующейся системы инновационной деятельности, обеспечение обратной связи производства с наукой, определение приоритетных направлений развития;

11. Образовательная функция консультационной деятельности:

А) процесс обобщения информации, запросов первичных товаропроизводителей по интересующим их проблемам и последующим созданием механизма обратной связи;

Б) деятельность аграрных учебных заведений всех уровней, обеспечивающих подготовку, переподготовку и повышение квалификации кадров, проведение обучающих мероприятий подразделениями ИКС на основе информации полученной в результате обратной связи;

В) Деятельность образовательных организаций, структур использующих инновационные разработки и формирующие обратный поток информации;

Г) осуществление единой инновационной политики в АПК, формирование банка инновационных разработок, формирование фондов развития инновационной деятельности.

12. Принцип структурности и связи всех составных частей и субъектов ИКС:

А) нормативные документы по регламентации деятельности ИКС должны учитывать опыт деятельности уже успешно действующих структур, научные и методические рекомендации;

Б) ИКС находится в постоянном развитии и постоянно совершенствует деятельность на основе научных достижений и передового опыта;

В) четкая структурная обоснованность ее составляющих на всех уровнях и наличие определенных связей между всеми составными частями;

Г) организация взаимодействия с товаропроизводителем позволяет оценить качество услуг, расширит перечень предлагаемых услуг, приведет к более эффективной деятельности ИКС.

13. К основным целям консультационной деятельности относятся:

А) принятие решений социальных и производственных задач предприятия;

Б) активная разработка социальных и производственных целей для товаропроизводителей;

В) внедрение инноваций, передача информации, положительное влияние на развитие агро-территорий,

Г) отработка методов мониторинга потребностей товаропроизводителей.

14. К текущим задачам консультационной деятельности относятся:

А) повышение уровня знаний, мониторинг проблем, сбор, обработка и доведение информации и др.

Б) принятие решений социальных и производственных задач предприятия;

В) активная разработка социальных и производственных целей для товаропроизводителей;

Г) построение саморегулирующейся системы инновационной деятельности, обеспечение обратной связи производства с наукой, определение приоритетных направлений развития

15. К предпосылкам организации консультационной службы относятся:

А) недостаток специалистов, реализация единой ценовой политики, формирование основного капитала предприятия и др.,

Б) угроза продовольственной безопасности страны, формирование предприятий с различной формой собственности, развитие новых технологий и др.;

В) размыта вертикаль отраслевого управления, низкий уровень менеджмента крупных инновационных проектов, отсутствие возможности координации региональных проектов и др.;

Г) все выше перечисленные утверждения.

16. К факторам сдерживающим развитие консультационной деятельности относятся:

- А) недостаток специалистов, реализация единой ценовой политики, формирование основного капитала предприятия и др.;
- Б) угроза продовольственной безопасности страны, формирование предприятий с различной формой собственности, развитие новых технологий и др.;
- В) размыта вертикаль отраслевого управления, низкий уровень менеджмента крупных инновационных проектов, отсутствие возможности координации региональных проектов и др.;
- Г) все выше перечисленные утверждения.

17. В чем заключается информирующая функция ИКС:

- А) создание открытой структуры имеющей свободный доступ и носящей характер информационно - справочной системы с постоянным пополнением базы данных;
- Б) формирование первичного и вторичного потока информации о рынках сбыта, технологиях, системах управления и др.
- В) деятельность научных организаций, структур использующих инновационные разработки и формирующие обратный поток информации;
- Г) осуществление единой инновационной политики в АПК, формирование банка инновационных разработок, формирование фондов развития инновационной деятельности.

18. В чем заключается проявление инновационной функции:

- А) создание открытой структуры имеющей свободный доступ и носящей характер информационно - справочной системы с постоянным пополнением базы данных;
- Б) формирование первичного и вторичного потока информации о рынках сбыта, технологиях, системах управления и др.
- В) деятельность научных организаций; структур использующих инновационные разработки и формирующие обратный поток информации;
- Г) осуществление единой инновационной политики в АПК, формирование банка инновационных разработок, формирование фондов развития инновационной деятельности.

19. Консультационная функция включает в себя:

- А) процесс обобщения информации, запросов первичных товаропроизводителей по интересующим их проблемам и последующим созданием механизма обратной связи;
- Б) формирование первичного и вторичного потока информации о рынках сбыта, технологиях, системах управления и др.;
- В) деятельность научных организаций, структур использующих инновационные разработки и формирующие обратный поток информации;
- Г) осуществление единой инновационной политики в АПК, формирование банка инновационных разработок, формирование фондов развития инновационной деятельности.

20. Принцип научной обоснованности:

- А) нормативные документы по регламентации деятельности ИКС должны учитывать опыт деятельности уже успешно действующих структур, научные и методические рекомендации.
- Б) ИКС находится в постоянном развитии и постоянно совершенствует деятельность на основе научных достижений и передового опыта;
- В) четкая структурная обоснованность ее составляющих на всех уровнях и наличие определенных связей между всеми составными частями,
- Г) организация взаимодействия с товаропроизводителем позволяет оценить качество услуг, расширит перечень предлагаемых услуг, приведет к более эффективной деятельности ИКС.

21. Принцип гибкости:

- А) нормативные документы по регламентации деятельности ИКС должны учитывать опыт деятельности уже успешно действующих структур, научные и методические рекомендации,
- Б) ИКС находится в постоянном развитии и постоянно совершенствует деятельность на основе научных достижений и передового опыта;
- В) четкая структурная обоснованность ее составляющих на всех уровнях и наличие определенных связей между всеми составными частями;
- Г) организация взаимодействия с товаропроизводителем позволяет оценить качество услуг, расширит перечень предлагаемых услуг, приведет к более эффективной деятельности ИКС.

22. Принцип обратной связи:

- А) нормативные документы по регламентации деятельности ИКС должны учитывать опыт деятельности уже успешно действующих структур, научные и методические рекомендации,
- Б) ИКС находится в постоянном развитии и постоянно совершенствует деятельность на основе научных достижений и передового опыта;
- В) четкая структурная обоснованность ее составляющих на всех уровнях и наличие определенных связей между всеми составными частями;
- Г) организация взаимодействия с товаропроизводителем позволяет оценить качество услуг, расширит перечень предлагаемых услуг, приведет к более эффективной деятельности ИКС.

23. Принцип учета спроса на услуги:

- А) позволяет приблизить деятельность службы к потребностям товаропроизводителей и действует на основе организации обратной связи;
- Б) означает — между поступлением заказа на услугу и доведением ее до потребителя проходило как можно меньше времени;
- В) функции должны четко разграничиваться в соответствии с уровнем и в соответствии с запросами клиентов;
- Г) специалисты - консультанты несут ответственность за внедряемые в соответствии со спросом технологии и вмешательство в их практику со стороны различных сторонних организаций недопустимо.

24. Принцип своевременности и оперативности:

- А) позволяет приблизить деятельность службы к потребностям товаропроизводителей и действует на основе организации обратной связи;
- Б) означает — между поступлением заказа на услугу и доведением ее до потребителя проходило как можно меньше времени;
- В) функции должны четко разграничиваться в соответствии с уровнем и в соответствии с запросами клиентов;
- Г) специалисты - консультанты несут ответственность за внедряемые в соответствии со спросом технологии и вмешательство в их практику со стороны различных сторонних организаций недопустимо.

25. Принцип независимости и защищенности ИКС:

- А) позволяет приблизить деятельность службы к потребностям товаропроизводителей и действует на основе организации обратной связи;
- Б) означает - между поступлением заказа на услугу и доведением ее до потребителя проходило как можно меньше времени;

В) функции должны четко разграничиваться в соответствии с уровнем и в соответствии с запросами клиентов,

Г) специалисты - консультанты несут ответственность за внедряемые в соответствии со спросом технологии и вмешательство в их практику со стороны различных сторонних организаций недопустимо.

26. К источникам первичной информации относятся:

А) предприятия образовательной и хозяйственной сферы, органы законодательной власти,

Б) эмпирический материал, методологические и концептуальные положения,

В) фонды, банки и базы данных, библиотеки,

Г) управленческие решения.

27. К источникам вторичной информации относятся:

А) предприятия образовательной и хозяйственной сферы, органы законодательной власти;

Б) фонды, банки и базы данных, библиотеки;

В) комментарии специалистов, обобщение опыта и анализ результатов применения новых законов,

Г) управленческие решения.

28. Результатом деятельности отраслей производящих информационную продукцию является:

А) вторичная информация,

Б) эмпирический материал, методологические и концептуальные положения;

В) фонды, банки и базы данных, библиотеки;

Г) управленческие решения.

29. Результатом деятельности отраслей накопления, хранения, распределения, передачи и распространения информационной продукции является:

А) вторичная информация;

Б) эмпирический материал, методологические и концептуальные положения;

В) фонды, банки и базы данных, библиотеки;

Г) управленческие решения.

30. Результатом деятельности отраслей потребления информационной продукции является:

А) вторичная информация;

Б) эмпирический материал, методологические и концептуальные положения;

В) фонды, банки и базы данных, библиотеки;

Г) управленческие решения.

6.2. Типовые контрольные задания

Задача 1. Центр ИКС по договору с сельхозпредприятием провел оценку собственной ценовой эластичности спроса на его товар и установил, что ее показатель равен – 4. Если цена на этот товар возрастает на 10%, как это повлияет на требуемое количество этого товара и на общие поступления от его продаж?

Задача 2. Центр ИКС по договору с сельхозпредприятием провел оценку собственной рекламной эластичности спроса на выпускаемую сельхозпредприятием продукцию и установил, что показатель равен –0,85. Руководство сельхозпредприятия беспокоит сокращение общих поступлений от продаж продукции и прибыли предприятия, поэтому оно

хочет поправить положение за счет увеличения затрат на рекламу. Оправдают ли эти затраты ожидания? Поясните ваш ответ цифрами.

Задача 3. Чтобы повысить квалификацию сотрудника предприятия в образовательном центре ИКС, ему требуется внести взнос за обучение в размере 10 000 д.е., который не возвращается. Кроме того, он должен купить книги за 400 д.е. каждая поездка на занятия ему обойдется в 20 д.е. В конце обучения букинистический магазин готов купить у него книги за 200 д.е.

Вычислите:

а) каковы постоянные издержки обучения в образовательном центре ИКС?

Задача 4. Стоимостная функция для сельскохозяйственного предприятия задана выражением

$$C(Q) = 10 + Q^2.$$

Сельхозпредприятие действует на рынке с совершенной конкуренцией, где его продукция продается по цене 80 д.е. за единицу.

Определите:

а) какую цену на свою продукцию должно установить сельхозпредприятие, чтобы его прибыль была максимальной?

б) каков должен быть объем выпускаемой продукции у этого сельхозпредприятия, чтобы его прибыль была максимальной?

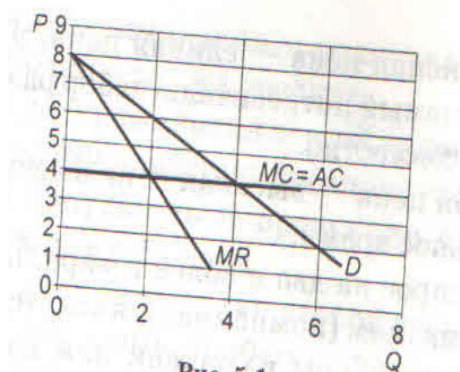
в) каков будет размер этой прибыли в денежном исчислении?

г) как будет изменяться эта прибыль в долгосрочном периоде?

Задача 5. Объясните, почему можно услышать суждение, что в долгосрочном периоде в монополистически конкурентной отрасли становится слишком много предприятий, производящих слишком много продукции.

Задача 6. Основываясь на условиях спроса на продукцию перерабатывающей компании с рыночной мощностью, представленных на рис. 1, ответьте на следующие вопросы:

а) при какой цене прибыль компании будет максимальной, в случае если компания устанавливает поштучную цену на свою продукцию?



б) при каком объеме выпускаемой продукции прибыль компании будет максимальной, в случае если компания устанавливает поштучную цену на свою продукцию?

в) какой будет величина прибыли компании, в случае если компания устанавливает поштучную цену на свою продукцию?

Задача 7. Сельскохозяйственное предприятие обладает площадью пашни размером 2000 га. Определите количество пахотных агрегатов при условии, что сменная выработка агрегата составляет 5 га, агротехнический срок проведения операции равен 20 дням. работа пахотных агрегатов предполагается в две смены.

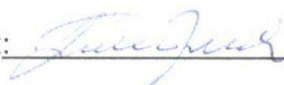
Задача 8. Определите уровень механизации работ в сельскохозяйственном предприятии при условии, что общий объем работ составляет 5000 у.э.га, а объем работ, выполняемый машинами и механизмами, равен 1000 у.э.га.

Задача 9. Определите удельную энерговооруженность для сельскохозяйственного предприятия в растениеводстве при условии, что суммарная мощность технических средств, занятых в растениеводстве, равна 1000 кВт, а общее число рабочих, занятых в этой отрасли, составляет 200 человек.

Задача 10. Определите потребность в дополнительных средствах механизации данного вида оборудования, исходя из того, что планируется прирост уровня механизации на 10%, при условии, что в настоящее время число средств механизации данного вида оборудования равно 50 единицам.

На основе планируемого прироста уровня механизации определите расчетное поголовье, для которого необходимы дополнительные средства механизации, при условии, что существующее поголовье составляет 5000 голов.

Разработал:



Е. Н. Дмитриева