

**ФЕДЕРАЛЬНОЕ ГОСУДАРСТВЕННОЕ БЮДЖЕТНОЕ ОБРАЗОВАТЕЛЬНОЕ  
УЧРЕЖДЕНИЕ ВЫСШЕГО ОБРАЗОВАНИЯ  
«ОРЕНБУРГСКИЙ ГОСУДАРСТВЕННЫЙ АГРАРНЫЙ УНИВЕРСИТЕТ»**

**Методические рекомендации для  
самостоятельной работы обучающихся по дисциплине**

**Б.3 Б.19 Криминалистика**

**Направление подготовки** *400301 Юриспруденция*

**Профиль подготовки (специализация)** *земельно - правовой*

**Квалификация (степень) выпускника** *бакалавр*

**Нормативный срок обучения** *4 года*

**Форма обучения** *очная*

## **СОДЕРЖАНИЕ**

<b>1. Организация самостоятельной работы.....</b>	<b>3</b>
<b>2. Методические рекомендации по выполнению курсовой работы (проекта) ....</b>	<b>16</b>
2.1 Цели и задачи курсовой работы (проекта).....	16
2.2 Порядок и сроки выполнения курсовой работы (проекта).....	16
2.3 Структура курсовой работы (проекта).....	16
2.4 Требования к оформлению курсовой работы (проекта).....	18
2.5 Критерии оценки.....	19
2.6 Рекомендованная литература.....	19
<b>3. Методические рекомендации по выполнению индивидуальных домашних задания.....</b>	<b>40</b>
3.1 Темы индивидуальных домашних заданий.....	40
3.2. Содержание индивидуальных домашних заданий.....	50
3.3 Порядок выполнения заданий.....	54
3.4 Темы индивидуальных домашних заданий.....	55
<b>4. Методические рекомендации по самостоятельному изучению вопросов.....</b>	<b>58</b>

# 1. ОРГАНИЗАЦИЯ САМОСТОЯТЕЛЬНОЙ РАБОТЫ

## 1.1. Организационно-методические данные дисциплины

№ п.п.	Наименование темы	Общий объем часов по видам самостоятельной работы (из табл. 5.1 РПД)				
		подготовк а курсового проекта (работы)	подготовка реферата/эс се	индивидуальн ые домашние задания (ИДЗ)	самостоятельн ое изучение вопросов (СИБ)	подготовк а к занятиям (ПкЗ)
1	2	3	4	5	6	7
1.	<b>Раздел 1</b> Понятие, предмет, система и методология криминалистики. История возникновения и развития			<b>1</b>	<b>2</b>	
1.1.	<b>Тема 1</b> Понятие, предмет, система и методология криминалистики.			0,5	1	
1.2	<b>Тема 2</b> История зарождения и развития криминалистики в зарубежных странах и в России.			0,5	1	
2.	<b>Раздел 2</b> Информационно- структурные основы криминалистическо го изучения преступной деятельности и ее расследования. Криминалистическа я идентификация и диагностика. Основы криминалистическо го прогнозирования и профилактики			<b>1</b>	<b>2</b>	
2.1.	<b>Тема 3</b> Частные криминалистически е теории			0,5	1	
2.2	<b>Тема 4</b>			0,5	1	

	Понятие и значение криминалистического прогнозирования, профилактики.					
3.	<b>Раздел 3</b> Общие положения криминалистической техники. Судебная фотография.			0,5	2	
3.1.	<b>Тема 5</b> Концептуальные положения криминалистической техники и технологии.			0,5	1	
	<b>Тема 6</b> Судебная фотография.			0,5	1	
4.	<b>Раздел 4</b> Учение о следах (основы трасологии)			1	2	
4.1.	<b>Тема 7</b> Общие положения трасологии. Классификация следов, их криминалистическое значение. Следы человека.			0,5	1	
4.2.	<b>Тема 8</b> Следы орудий взлома, инструментов, производственных механизмов, следы предметы.			0,5	0,5	
4.3	<b>Тема 9</b> Следы транспортных средств, микрообъекты.			1	0,5	
5	<b>Раздел 5</b> Криминалистическое исследование оружия, боеприпасов, взрывчатых веществ, взрывных			1	2	

	устройств и следов их применения.					
5.1.	<b>Тема 10</b> Понятие судебной баллистики и ее значение для расследования преступлений. Криминалистическое исследование огнестрельного оружия, боеприпасов. Криминалистическое исследование следов выстрела.			0.5	1	
5.2.	<b>Тема 11</b> Криминалистическое исследование холодного оружия и следов его применения. Взрывные устройства и вещества, следы их применения.			0,5	1	
6.	<b>Раздел 6</b> Судебное почерковедение и судебное автороведение.			1	2	
6.1.	<b>Тема 12</b> Общие положения судебного почерковедения. Подготовка почерковедческой экспертизы. Методика судебно-почерковедческой экспертизы.			0,5	1	
6.2	<b>Тема 13</b> Судебное автороведение.			0,5	1	
7	<b>Раздел 7</b> Технико-криминалистическое исследование документов			1	2	
7.1.	<b>Тема 14</b> Понятие и задачи			0,5	1	

	технико-криминалистического исследования документов. Исследование бланков документов, оттисков печатей и штампов, машинописных текстов.					
7.2	<b>Тема 15</b> Исследование частично измененных документов, установление скрытой информации.			0,5	1	
8	<b>Раздел 8</b> Криминалистическое исследование веществ и материалов.			1	2	
8.1	<b>Тема 16</b> Понятие криминалистического исследования веществ и материалов и его задачи.			1	2	
9.	<b>Раздел 9</b> Криминалистическое исследование внешних признаков человека. Криминалистическая фоноскопия.			1	2	
9.1.	<b>Тема 17</b> Общие положения криминалистического отождествления личности по признакам внешности.			0,5	1	
9.2	<b>Тема 18</b> Понятие криминалистической фоноскопии.			0,5	1	
10.	<b>Раздел 10</b> Криминалистическое			1	2	

	е исследование запаховых следов человека. Криминалистическа я регистрация.					
10.1	<b>Тема 19</b> Понятие запаховых следов. Работа с запаховыми следами на месте происшествия и отбор образцов для сравнительного исследования.			0,5	1	
10.2	<b>Тема 20</b> Понятие, содержание и правовые основы криминалистическо й регистрации.			0,5	1	
11.	<b>Раздел 11</b> Экспертная деятельность и современные возможности судебных экспертиз. Общая теория судебной экспертизы, ее концептуальные основы и ключевые понятия. Основные направления использования современных компьютерных технологий в судопроизводстве.			1	2	
11.1	<b>Тема 21</b> Возможности судебных экспертиз в раскрытии и расследовании преступлений.			0.5	1	
11.2	<b>Тема 22</b> Автоматизация процесса расследования преступлений.			0.5	1	
12.	<b>Раздел 12</b> Концептуальные положения			1	2,5	

	криминалистическо й тактики и технологии. Криминалистически е версии и планирование расследования. Взаимодействие участников раскрытия и расследования преступлений.					
12.1	<b>Тема 23</b> Общие положения криминалистическо й тактики.			0.5	1	
12.2	<b>Тема 24</b> Криминалистическо е планирование расследования, криминалистически е версии. Взаимодействие участников раскрытия и расследования преступлений.			0.5	1,5	
13.	<b>Раздел 13</b> Следственная ситуация и тактические комбинации. Тактическое решение.			1	1	
13.1	<b>Тема 25</b> Следственные ситуации. Тактические решения.			1	1	
14.1	<b>Раздел 14</b> Тактика и технология следственного осмотра и освидетельствовани я.			1	3	
14.2	<b>Тема 26</b> Тактика следственного осмотра.			0.5	1,5	
14.3	<b>Тема 27</b>			0.5	1,5	



	Наружный осмотр трупа на месте его обнаружения. Освидетельствование					
15	<b>Раздел 15</b> Тактика и технология обыска и выемки.			1	3	
15.1	<b>Тема 28</b> Общие положения тактики обыска.			0.5	1,5	
15.2	<b>Тема 29</b> Тактика производства выемки. Фиксация результатов обыска и выемки.			0.5	1,5	
16	<b>Раздел 16</b> Тактика допроса.			1	3	
16.1	<b>Тема 30</b> Тактика подготовки и проведения допроса.			0.5	1,5	
16.2	<b>Тема 31</b> Общие положения тактики допроса свидетелей и потерпевших. Тактика допроса подозреваемых и обвиняемых. Особенности тактики допроса при изобличении во лжи. Тактика проведения очной ставки.			0.5	1,5	
17	<b>Раздел 17</b> Тактика проверки показаний на месте			1	2,5	
17.1	<b>Тема 32</b> Понятие проверки показаний на месте. Подготовка к проверке показаний на месте. Тактические приемы проверки показаний на месте.			1	2,5	

18	<b>Раздел 18</b> Тактика следственного эксперимента.			0.5	2,5	
18.1	<b>Тема 33</b> Тактические особенности подготовки и проведения следственного эксперимента.			0.5	2,5	
19	<b>Раздел 19</b> Тактика предъявления для опознания.			0.5	2,5	
19.1	<b>Тема 34</b> Тактические особенности подготовки и проведения предъявления для опознания.			0.5	2,5	
20	<b>Раздел 20</b> Тактика задержания и ареста. Технология получения образцов для сравнительного исследования.			0.5	2,5	
20.1	<b>Тема 35</b> Тактика подготовки к задержанию и аресту. Тактические приемы задержания. Образцы для сравнительного исследования.			0.5	2,5	
21	<b>Раздел 21</b> Концептуальные положения криминалистической методики. Противодействие расследованию и пути его преодоления криминалистическими и оперативно-розыскными средствами и методами.			0.5	2,5	

21.1	<b>Тема 36</b> Общие положения криминалистической методики.			0.5	2,5	
22.	<b>Раздел 22</b> Методика расследования преступлений против жизни и здоровья. Расследование преступлений против половой неприкосновенности и половой свободы личности.			2	2,5	
22.1	<b>Тема 37</b> Расследование убийств.			1	1,5	
22.2	<b>Тема 38</b> Расследование изнасилований, насильственных действий сексуального характера.			1	1	
23.	<b>Раздел 23</b> Методика расследования преступлений против собственности.			1	2,5	
23.1	<b>Тема 39</b> Расследование краж, грабежей и разбойных нападений.			0.5	1,5	
23.2	<b>Тема 40</b> Расследование мошенничества, вымогательства, присвоения или растраты.			0.5	1	
24.	<b>Раздел 24</b> Методика расследования преступлений в сфере экономической деятельности. Расследование налоговых			2	2,5	

	преступлений.					
24.1	<b>Тема 41</b> Расследование преступлений в сфере экономической деятельности.			1	1	
24.2	<b>Тема 42</b> Криминалистическая характеристика налоговых преступлений.			1	1,5	
25.	<b>Раздел 25</b> Методика расследования преступлений против общественной безопасности.			1	2,5	
25.1	<b>Тема 43</b> Расследование бандитизма, хулиганства, незаконного оборота оружия, боеприпасов, взрывчатых веществ и взрывных устройств. Расследование незаконного оборота наркотических, сильнодействующих и ядовитых веществ.			0.5	1,5	
25.2	<b>Тема 44</b> Расследование поджогов и преступных нарушений правил пожарной безопасности. Расследование нарушений правил безопасности движения и эксплуатации транспортных средств. Особенности расследования уголовных дел,			0.5	1	

	возбужденных по фактам взрывов.					
26.	<b>Раздел 26</b> Методика расследования должностных преступлений.			1	2,5	
26.1	<b>Тема 45</b> Криминалистическая характеристика должностных преступлений.			1	2,5	
27.	<b>Раздел 27.</b> Методика расследования преступлений по «горячим следам».			1	2,5	
27.1	<b>Тема 46</b> Правовые и организационные основы раскрытия преступлений «по горячим следам». Первоначальные и последующие следственные действия.			1	2,5	
28.	<b>Раздел 28.</b> Методика расследования преступлений несовершеннолетних. Особенности расследования преступлений организованных преступных сообществ.			1	2,5	
28.1	<b>Тема 47</b> Криминалистическая характеристика преступлений несовершеннолетних.			0,5	1,5	
28.2	<b>Тема 48</b> Основные положения методики раскрытия и расследования преступлений, совершенных организованными			0,5	1	

	преступными группами.					
29.	<b>Раздел 29.</b> Методика расследования преступлений, совершенных иностранцами и против иностранцев.			1	2,5	
29.1	<b>Тема 49</b> Криминалистическая характеристика преступлений, совершенных иностранцами и против иностранцев.			1	2,5	
30.	<b>Раздел 30.</b> Методика расследования преступлений в сфере компьютерной информации.			1		
30.1	<b>Тема 50</b> Криминалистическая характеристика преступлений в сфере компьютерной информации.			1		
	<b>ИТОГО :</b>			55	65	

## **2. МЕТОДИЧЕСКИЕ РЕКОМЕНДАЦИИ ПО ВЫПОЛНЕНИЮ КУРСОВОЙ РАБОТЫ (ПРОЕКТА)**

### **2.1 Цели и задачи курсовой работы (проекта).**

2.1.1 систематизации и закрепления полученных теоретических знаний и практических умений по общепрофессиональным и специальным дисциплинам;

2.1.2 углубление теоретических знаний в соответствии с заданной темой;

2.1.3 формирования умений применять теоретические знания при решении поставленных вопросов;

2.1.4 формирования умений использовать и применять справочную, нормативную и правовую документацию;

2.1.5 развития творческой инициативы, самостоятельности, ответственности и организованности;

2.1.6 подготовки к итоговой государственной аттестации.

### **2.2 Порядок и сроки выполнения курсовой работы (проекта).**

Выполнение курсовой работы предусмотрено учебным планом и обязательно для каждого студента. Данная учебная научно-исследовательская работа выполняется под руководством преподавателя – научного руководителя, оформляется по установленным правилам и защищается студентом после проверки и допуска к защите.

Темы курсовых работ предлагаются преподавателем, и они имеются в наличии на кафедре, где изучается дисциплины, по которым предусмотрено написание курсовой работы.

Студент вправе самостоятельно определить тему, по которой он желает работать, но в этом случае её обязательно должен обсудить с преподавателем – научным руководителем.

После определения темы студент обязан написать заявление на выполнение курсовой работы на имя заведующего кафедрой, к ведению которой относится данная учебная дисциплина (приложение 1).

После обсуждения с научным руководителем избранной темы с точки зрения её актуальности, значимости и необходимости исследования, разрабатывается и составляется план работы.

В плане работы должны найти отражение следующие вопросы: срок начала и окончания работы (как правило, курсовая работа должна быть выполнена, проверена и пройти защиту к установленному кафедрой сроку); примерное содержание работы, должен быть определён список использованных источников, который включает как текстовые, так и электронные ресурсы и, как правило, содержание и список литературы обсуждается с преподавателем.

### **2.3 Структура курсовой работы (проекта):**

Содержание курсовой работы отличается от реферата тем, что в ней должно найти отражение нескольких проблемных вопросов, находящихся в контексте одной темы.

Введение – это часть курсовой работы, которая содержит обоснование актуальности темы исследования, краткое описание проблемы, объект, предмет, цель, задачи исследования, необходимо перечислить учёных, которые занимались и занимаются разработками по данной научной теме, т.е. содержательный обзор теоретических источников по теме исследования. При обосновании актуальности темы

следует показать значимость выделенной проблемы и необходимость её разрешения, а также на степень её разработанности в теории и недостатки в решении. Что касается последнего, то следует иметь в виду, что более полное и качественное конкретное описание должно находиться в основной части работы. Во введении также должна отражаться краткая информация о замысле исследования, но не следует увлекаться ссылками на литературу и особенно цитатами. Введение должно занимать не более 2-3 страниц машинописного текста.

Количество глав и параграфов в содержании курсовой работы также определяется по согласованию с преподавателем, но рекомендуется включать не более 2-3 глав и 2-4 параграфов в каждой главе.

В первой главе, как правило, раскрывается история и теория исследуемой темы, создаётся понятийный аппарат работы, даётся критический анализ литературы, показывается позиция автора. Студенту следует помнить, что любые заимствованные им тексты и отрывки должны быть приведены обязательно со ссылкой на автора (ов) и информационный источник. Параграфы в главе должны быть по возможности соразмерными друг с другом, чтобы подчеркнуть этим целостность всей работы.

Вторая или третья глава должна быть посвящена практической стороне исследования, которая могла бы явиться подтверждением его выводов. Какую практику следует включить в конкретную курсовую работу, следует определять, исходя из темы работы и возможности студента к практическому материалу. Кроме того, необходимо помнить, что практический материал должен быть, не просто заимствован из его первоначального источника, но и проанализирован таким образом, чтобы стать достойной иллюстрацией текста работы. Оформлять практический материал следует, исходя из особенностей последнего, т.е., примеры из судебной или следственной практики следует включать в текст после теоретического описания проблемы, который данный пример иллюстрирует. Рекомендуется использовать юридические журналы «Вестник Конституционного Суда РФ», «Бюллетень Верховного Суда РФ», «Вестник Высшего Арбитражного Суда РФ», «Арбитражный и гражданский процесс», «Законность», «Государство и право», «Российская юстиция», «Полиция», «Адвокат», «Академический юридический журнал», «Право и экономика», «Законодательство», «Уголовное право», «Уголовный процесс» и другие с тем, чтобы знать и использовать практику применения законодательных норм при осуществлении правоохранительной и правоприменительной деятельности, а также для более углублённого изучения учебной дисциплины.

Заключение – ещё не менее важная часть исследования студента по выбранной теме. В нём содержатся итоги работы, выводы, к которым пришёл автор, указываются их практическая значимость, возможность внедрения результатов работы и дальнейшие перспективы исследования темы. Важнейшее требование к заключению – его краткость, обстоятельность и значимость. В нём не следует повторять содержания введения и основной части. Заключению отводится примерно 2-3 страницы машинописного текста.

После заключения следует список использованных источников, требования к описанию которых были изложены ранее. Данному разделу курсовой работы не все студенты уделяют должного внимания, т.к. по списку нормативных правовых актов, литературы и материалов юридической практики можно судить об уровне проработки студентом темы исследования. В списке использованных источников необходимо указать все использованные студентом источники информации, на которые он ссылался при изложении текста работы, и расположить их в установленном порядке. Сколько источников должно быть изучено и проработано студентом, в целом определяется им самостоятельно по согласованию с преподавателем, поскольку только им известно, насколько разработана была та или иная проблема, достаточно ли собранного материала для содержательного анализа. Тем не менее, существует общее требование, согласно которому курсовая работа должна быть написана с использованием как минимум 15-20 источников информации.



Представленный материал из следственной, судебной и иной юридической практики в виде графиков, диаграмм, схем, рисунков, таблиц и т.п. целесообразнее будет вынести его в приложение к курсовой работе, предварительно сделав ссылку в тексте исследования.

## 2.4 Требования к оформлению курсовой работы (проекта).

К оформлению курсовой работы предъявляются достаточно чёткие требования. Студенту следует обратить внимание на язык, стиль и изложение материалов исследования, которые представляются аналогичными при написании выпускной квалификационной работы.

Структура курсовой работы должна быть представлена следующим образом:

- титульный лист (приложение 2);
- содержание (приложение 3);
- введение (приложение 4);
- основная часть работы (приложение 5);
- заключение (приложение 6);
- список использованных источников (приложение 7);
- приложение(я) (приложение 8,9).

### Унифицированные требования к оформлению курсовой работы

№п.п	Объект унификации	Параметры унификации курсовой работы
1	2	3
1	Формат листа бумаги	A4
2	Размер шрифта	14 кегля
3	Название шрифта	Times New Roman
4	Междустрочный интервал	Полуторный
5	Количество строк на странице	28-30 строк (1800 печатных знаков)
6	Абзац	1,25 (5 знаков)
7	Поля (мм)	Левое -30, верхнее и нижнее – 20, правое – 10
8	Общий объём без приложений	20-25 страниц машинописного текста
9	Объём введения	2-3 страницы машинописного текста
10	Объём основной части	18-22 страниц машинописного текста
11	Объём заключения	2-3 страницы машинописного текста
12	Нумерация страниц	Сквозная, в нижней части листа, по середине. На титульном листе номер страницы не проставляется
13	Последовательность приведения структурных частей работы	Титульный лист. Задание на выполнение выпускной квалификационной работы. Содержание. Введение. Основная часть. Заключение. Список использованных источников. Список сокращений (если он необходим). Приложения
14	Оформление структурных частей	Каждая структурная часть начинается с новой страницы. Наименования приводятся с абзаца с прописной (заглавной буквы). Точка в конце наименования не ставится

15	Структура основной части	2-3 главы, соразмерные по объёму, в каждой главе 2-4 параграфа
16	Состав списка использованных источников	Не менее 15-20 библиографических описаний документальных и литературных источников
17	Результаты обобщения судебной практики	Определяется самим студентом и научным руководителем
18	Наличие приложений	Обязательно
19	Оформление содержания	Содержание включает в себя заголовки всех разделов, глав, параграфов, приложений с указанием страниц начала каждой части

## 2.5 Критерии оценки:

№	Критерии оценки	Баллы
1.	соблюдение сроков сдачи работы	5
2.	правильность оформления работы	5
3.	грамотность структурирования работы	5
4.	наличие иллюстрирующего/расчетного материала	5
5.	использование современной литературы	5
6.	использование зарубежной литературы	5
7.	актуальность темы	5
8.	сбалансированность разделов работы	5
9.	правильная формулировка целей и задач исследования	10
10.	соответствие содержания заявленной теме	10
11.	практическая значимость результатов работы	10
12.	степень самостоятельности выполнения	10
13.	наличие элементов научного исследования	10
14.	умение докладывать результаты и защищать свою точку зрения	10
	<b>ИТОГО</b>	<b>100</b>

## 2.6 Рекомендованная литература.

### 2.6.1 Основана литература:

1. Аверьянова Т.В., Белкин Р.С., Корухов Ю.Г., Россинская Е.Р. Криминалистика: Учебник для вузов / Под ред. заслуженного деятеля науки РФ, проф. Р. С. Белкин., перераб. и доп. Изд-во Норма, 2008. 992 с.
2. Криминалистика: учебник / под общ. ред. А.Г. Филиппова. М.: Юрайт, 2010. – 835 с.

### 2.6.2 Дополнительная литература:

1. Денисов, П.В. Некоторые особенности криминалистической регистрации иностранных граждан и лиц без гражданства // Российский следователь. – 2007. – № 24. – С. 2–3.
2. Пушкарев, В.В. Проблема диагностики, моделирования и прогнозирования в следственной практике при расследовании серийных преступлений и направления оптимизации этой деятельности / В.В. Пушкарев, С.А. Мельников // Российский следователь. – 2008. – № 11. – С. 2–4.

3. Каминская, А.А. Криминалистическое понятие пересекающихся штрихов. Последовательность выполнения основных вносимых реквизитов в документах // Российский следователь. – 2008. – № 6. – С. 6–7.
4. Лапин Е.С. Технология получения информации о соединениях между абонентами и (или) абонентскими устройствами при расследовании преступлений против интеллектуальной собственности // Российский следователь. – 2011. № 3. С.2-5.
5. Борисова И.А. Дискурсивные слова как идентификационный признак в криминалистических экспертизах // Российский следователь. – 2011. - № 7. С.4-6.
6. Анчабадзе Н.А., Попов Е.С. Способы и признаки подделки слипов и особенности их криминалистического исследования // Российский следователь.- 2011. - № 7. С.2-3.

## ПРИЛОЖЕНИЕ 1

### Образец заявления на выполнение курсовой работы

«Утверждаю»  
зав. кафедрой Уголовного права  
и процесса Нарбиковой Н.Г.

\_\_\_\_\_  
(подпись)  
« \_\_\_\_ » \_\_\_\_\_ 20 \_\_\_\_ г

#### Заявление

Прошу Вас утвердить за мной тему курсовой работы \_\_\_\_\_

\_\_\_\_\_

—

\_\_\_\_\_

—

\_\_\_\_\_

—

и назначить научного руководителя \_\_\_\_\_

\_\_\_\_\_

\_\_\_\_\_  
(подпись студента, число)

Домашний адрес:

\_\_\_\_\_  
\_\_\_\_\_  
\_\_\_\_\_  
\_\_\_\_\_

номера телефонов:

\_\_\_\_\_ дом.  
\_\_\_\_\_ сот.

\_\_\_\_\_  
(подпись, число)      Согласовано с научным руководителем

**ФЕДЕРАЛЬНОЕ ГОСУДАРСТВЕННОЕ БЮДЖЕТНОЕ**

**ОБРАЗОВАТЕЛЬНОЕ УЧРЕЖДЕНИЕ**

**ВЫСШЕГО ОБРАЗОВАНИЯ** (загл.,ж.,14 пт)

**«ОРЕНБУРГСКИЙ ГОСУДАРСТВЕННЫЙ**

**АГРАРНЫЙ УНИВЕРСИТЕТ»** (загл.,ж.,14 пт)

**Юридический факультет** (14 пт)

**Кафедра «Уголовного права и процесса»** (14 пт)

**КУРСОВАЯ РАБОТА** (загл., ж.,26 пт)

**по дисциплине «Криминалистика»** (14 пт)

**на тему: «Расследование преступлений против безопасности движения и эксплуатации транспорта»** (14 пт)

**Выполнил:** студент(ка) 41 УП группы

**Иванов Иван Иванович** (14 пт)

**Проверил:** \_\_\_\_\_

**Оренбург – 201\_** (14 пт)

**Содержание**

Введение	3
1.Криминалистическое содержание обстоятельств, подлежащих установлению	7
2.Криминалистическая характеристика дорожно-транспортных преступлений	
3. Исходные дорожно-транспортные ситуации как элемент механизма дорожно-транспортного преступления	
4. Тактические особенности проведения следственных действий	
Заключение	
Список использованных источников	
Приложения	

### ВВЕДЕНИЕ

**Актуальность темы бакалаврского исследования.** Россия занимает первое место среди стран Европы и Северной Америки по дорожно-транспортным происшествиям со смертельным исходом на 100 000 жителей и 6-е место при пересчете на 100 000 автомобилей, уступая лишь Украине, Албании, Молдавии, Румынии и Белоруссии.

В период с 1990 по настоящее время число погибших на дорогах Европы уменьшилось в два раза, а в России практически не изменилось.

В наши дни тяжело представить общество без современного и постоянно развивающегося дорожного движения. Безусловным является тот факт, что рост автомобилизации характеризует улучшение качества жизни граждан нашей страны. Согласно последним данным статистики, на каждую 1000 граждан, проживающих на территории Российской Федерации приходится около 400 автомобилей, что является достаточно высоким показателем по сравнению с другими государствами в целом.

Но кроме положительных последствий автомобилизации существуют и отрицательные. Отрицательным последствием автомобилизации является высокая степень аварийности, происходящая на автомобильном транспорте, которая, в свою очередь, носит резко выраженный криминогенный характер и как следствие приводит к увеличению дорожно-транспортных происшествий.

Следует отметить тот факт, что дорожно-транспортную преступность необходимо рассматривать как одну из разновидностей социальной жизни, которая находится в определенной стадии развития и в определенной стадии зависимости от уровня жизни в стране в целом. Поэтому можно определить дорожно-транспортную преступность как явление повышенной общественной опасности, в результате совершения которого как для участника дорожно-транспортного происшествия, так и для общества и государства в целом наступают социально-опасные последствия.

**Объектом курсовой исследования** выступают совокупности криминалистических и уголовно-процессуальных проблем, возникающих в процессе расследования дорожно-транспортных преступлений.

**Предметом курсовой исследования** являются вопросы о понятие и элементах криминалистической характеристики дорожно-транспортных преступлений, следственные ситуации, первоначальные следственные действия, использование специальных знаний, а так же материалы уголовных дел и опубликованная следственная практика.

**Цель и задачи курсовой исследования.** Целью работы является комплексное и всестороннее изучение методики расследования дорожно-транспортных преступлений, анализ законодательных норм и практика их применения, разработка предложений по дальнейшему совершенствованию теоретических концепций и практических мер проведения первоначальных следственных действий.

Для исследования данного вопроса необходимо решить следующие **теоретические задачи:**

- 1) провести исторический анализ научной литературы по вопросам понятия, квалификации, раскрытия и расследования дорожно-транспортных преступлений;
- 2) проследить развитие взглядов на понятия криминалистической характеристики преступления, следственной ситуации, специальных знаний;
- 3) на основе анализа норм действующего уголовного и уголовно-процессуального законодательства определить проблемы при осуществлении досудебного производства по данной категории уголовных дел;
- 4) на основе анализа научной литературы, уголовно-процессуального и сложившейся в современных условиях практики его применения выработать научно-обоснованные рекомендации по совершенствованию законодательства, практики его применения, направленные на повышение эффективности раскрытия и расследования дорожно-транспортных преступлений.



**Методология и методика курсовой исследования** состоит из общенаучных и частно-научных методов, логического анализа. В основу работы положены теоретические положения общей теории права, теории уголовно-процессуального права. При написании работы были использованы такие методы, как: системный, сравнительно-правовой, формально-юридический и другие.

**Научная степень разработанности темы.** Большой вклад в изучение проблемы расследования преступлений, связанных с дорожно-транспортными преступлениями, внесли труды видных российских ученых, таких как Р.С. Белкина, Н.М. Букаева, А.Н. Васильева, А.В. Галахова, А.В. Грибкова, М.С.Гринберга, Г.А. Густова, Б.Л. Зотова, В.И. Касынюка, И.Я. Корчева, В.А. Никонова, В.В. Лукьянова, А.П. Онучина, З.Г. Самошиной, Н.В. Якубенко и др.

**Эмпирическую базу исследования** составляют выводы и предложения, основанные на изучении и анализе опубликованной судебно-следственной практики, а так же материалов уголовных дел по Оренбургской области за период с 201\_ по 201\_гг.

**Структура работы.** Работа состоит из введения, четырех параграфов, заключения, списка использованных источников.

### **1. Криминалистическое содержание обстоятельств, подлежащих установлению**

На сегодняшний день установление условий и причин дорожно-транспортных происшествий, деятельность должностных лиц органов предварительного расследования, направленная на понимание сложившейся ситуации и отражения всех типичных следственных ситуаций, определяют успешное достижение поставленной цели расследования.

В этой связи методика расследования подобного преступления, посредством реализации теории криминалистической характеристики, направлена на установление основных обстоятельств произошедшего ДТП.

Особенностью в рамках расследования преступных нарушений правил безопасности и эксплуатации транспорта в том, что криминалистическая характеристика указывает на неосторожность, как главного признака их совершения. В случае, если идет речь об умышленном причинение смерти, различного тяжести вреда здоровью, с использованием в качестве орудия преступления транспортного средства, подлежит классификации по иным статьям, который имеют закрепление в УК РФ<sup>1</sup>. Раскрывая содержание криминалистической характеристики частной методики расследования ДТП, следует отметить совокупность взаимосвязанных общих и индивидуальных черт подобного события, проявляющихся в механизме и обстановке совершения преступления, личностных свойствах участников и особенностях их криминального поведения.

Одним из первых нормативных источников регулирующих вопросы безопасности процесса работы транспортных средств, являлся Декрет Совета Народных Комиссаров СССР от 10 июня 1920 г. «Об автодвижении по г.

---

<sup>1</sup> Криминалистика: учебник / под ред. Н.П. Яблокова, Н.А. Селиванова. М.: Юрид. лит., 1984. С. 487.

Москве и ее окрестностях (правила)»<sup>1</sup>. Анализ норм Уголовного кодекса 1926 г. позволяет сделать вывод об отсутствии в нем санкций в отношении водителей автотранспорта. Подобный правовой пробел был устранен постановлением ЦИК и СНК СССР от 23 января 1931 г. «Об ответственности за преступление, дезорганизирующее работу транспорта». Вследствие этого были внесены изменения УК РСФСР, в частности ст. 59 содержала нормы об ответственности за нарушения правил движения, так же недоброкачественный ремонт. Однако, только лишь УК 1961 г. определил самостоятельные статьи, в частности 211, 212, 252, содержащие нормы устанавливающие уголовную ответственность за автотранспортные преступления. Современные уголовно-правовые нормы сохранили данную позицию.

Проводя анализ действующих ранее положений, следует обратить внимание на Постановление Пленума Верховного Суда СССР № 2 от 9 апреля 1965 г., которое определяло, на необходимость судам обратить внимание на то, что отношение виновного в ДТП может быть как в форме умысла, так и неосторожности, к последствиям этих преступлений – только в форме неосторожности<sup>2</sup>.

---

<sup>1</sup> Известия ВЦИК, 1920.13 июня.

<sup>2</sup> О судебной практике по делам, связанным с нарушением правил безопасности движения и эксплуатации автотранспорта или городского электротранспорта Постановление № 2 Пленума Верховного Суда СССР от 9 апреля 1965 г // Бюллетень Верховного Суда СССР, 1965. № 3. С. 11.

## **2. Криминалистическая характеристика дорожно-транспортных происшествий**

Понятие, содержание и структура криминалистической характеристики преступлений были рассмотрены в работах ведущих ученых–криминалистов страны Р.С. Белкина, Н.М. Букаева, А.Н. Васильева, И.А. Возгрина, В.К. Гавло, И.Ф. Герасимова, Л.Я. Драпкина, Л.Л. Каневского, А.Н. Колесниченко, В.Е. Корноухова, С.П. Митричева, В.А. Образцова, И.Ф. Пантелеева, Н.А. Селиванова, Л.А. Сергеева, В.Г. Танасевича, Д.А. Турчина, В.И. Шиканова, Н.П. Яблокова и многих других.

Начиная с 1976 года и по настоящее время криминалистическая характеристика преступлений является постоянным предметом исследования со стороны ученых. Указанное определение представляет конструктивную модель, в которой все механизмы взаимосвязаны путем взаимодействия и строгого подчинения основам методики расследования преступлений. Конструкция обусловлена и задачами, обозначение последних, раскрывается через расследование и раскрытия преступления.

Благодаря анализу обстоятельств преступления, происходит реализация криминалистической характеристики, следовательно видит типичный портрет деяния, выстраивает криминалистическое уравнение и выводит неизвестные параметры. В теории к параметрам ученые-криминалисты относят: время, место, механизм и иные данные. Следует обратить внимание на мнение ряда авторов по данному вопросу. Так, С.И. Винокуров, криминалистическую характеристику определяет как построенную систему типизированных признаков, схожих по видовым параметрам, направленных на выяснение механизма слеодообразования, пониманием первоочередных следственных задач. Однако, существуют и другие взгляды на определение природы и содержания криминалистической характеристики преступления. Например, И.Ф. Герасимов относил совокупность основных общих признаков, как основу построения

криминалистической характеристики, сущность которых заключалась в организационной и тактической основе.

Многие исследователи указанного вопроса, в частности Р.С. Белкин, понимают криминалистическую характеристику преступления «как категорию, присущей роду, виду или группе преступлений»<sup>1</sup>.

Встречаются исследования, например, Г.А. Густова, который считает, что «криминалистическая характеристика конкретного преступления отличается от типовой криминалистической характеристики конкретностью и предметностью»<sup>2</sup>. При этом важно понять, что изучение вопроса содержания криминалистической характеристики не может базироваться на стандартных элементах. Динамика условий раскрытия и расследования преступлений нам ежегодно это доказывает. Расширение процесса познания методов и способов совершения преступления, ее территориальных, социально-экономических, технических особенностей позволяет определить криминалистическую характеристику как инновационный процесс с множеством неизвестных параметров и сложным алгоритмом решения.

Криминалистическую характеристику преступления рассматривают в двух аспектах: теоретическом и практическом. По мнению Р.С. Белкина, криминалистическая характеристика преступлений представляет абстрактное научное понятие, используемое в методике расследования преступлений в целях избрания эффективной системы следственных действий и оперативно – розыскных мероприятий, тактики их проведения.

---

<sup>1</sup>Белкин Р.С., Быховский И.Е., Дулов А.В. Модное увлечение или новое слово в науке // Социалистическая законность. М., 1987. С. 56-58; Белкин Р.С. Общая теория советской криминалистики. Саратов, 1986.

<sup>2</sup>Густов Г.А. Понятие и виды криминалистической характеристики преступлений // Криминалистическая характеристика преступлений. М., 1984. С. 45; Селиванов Н.А. Криминалистическая характеристика преступлений и следственные ситуации в методике расследования // Социалистическая законность. М., 1977. С. 56-57; Видонов Л.Г. Криминалистическая характеристика убийств без очевидцев. Горький, 1978. С. 9; Крылов И.Ф. Криминалистическая характеристика и ее место в системе науки криминалистики и вузовской программе // Криминалистическая характеристика преступлений. М., 1984. С. 33 и др.

## ЗАКЛЮЧЕНИЕ

Несмотря на тот факт, что транспортные риски в России снижаются, наши показатели были и остаются скверными не только в сравнении с планкой, заданной современными мировыми практиками, но и по отношению к целевым ориентирам прошлых десятилетий.

К еще большему сожалению, у нас нет оснований прогнозировать значительные успехи в деле снижения смертности на дорогах даже на отдаленную перспективу. Так, согласно представленному в начале февраля официальному прогнозу долгосрочного социально-экономического развития России уровень транспортных рисков должен снизиться к 2030 году на 63% по отношению к текущему значению: то есть от 6,6 до 2,44 единицы.

Формально говоря, этот прогноз является сугубо пессимистическим. Принимается гипотеза, что в 2030 году ситуация с аварийностью на дорогах у нас будет несколько лучше, чем в мировой практике 1970-1980-ых годов (рубеж «трех единиц»), но заметно хуже, чем в лучших практиках 1990-2000-ых гг. (рубеж «единицы»). При этом беремся утверждать, что реальность 2030 года будет, во всяком случае, не лучше этого прогноза.

Упомянутый лозунг «above zero» принятый в странах-членах ОЭСР означает установку на снижение смертности в ДТП до нулевого уровня. Рубеж менее 1 погибшего на 10 тыс. автомобилей минули к настоящему времени более десятка развитых стран. Многие другие страны, в том числе ряд стран Восточной Европы, Азии и Южной Америки сумели снизить транспортные риски до рубежа, который считался социально-приемлемым в рамках научных представлений середины XX века – менее 3 погибших на 10 тыс. автомобилей. Еще раз констатируем: современный отечественный уровень безопасности на дорогах заметно превосходит показатели наших соседей по группе «Risky States – 10», при этом даже в горизонте 2030 года мы приблизимся к уровню безопасности на дорогах, достигнутому в

развитых странах в 1970-1980-ых гг. На первый взгляд это заключение кажется удивительным. Большинство автомобилей, которыми мы пользуемся сегодня, отвечают самым продвинутым требованиям к активной и пассивной безопасности. Бесспорно, что качественные характеристики автомобильного парка России образца 2020-ых годов будут на порядок лучше тех, которые имели место в самых продвинутых странах в 1970-1980-ых годы. Аналогичным будет преимущество России-2020 перед Европой-1970 в части IT-оснащения, как транспортных средств, так и дорожной сети.

К 2030 году большинство участников дорожного движения будут составлять автовладельцы второго и третьего поколений, которые – судя по мировому опыту – обязаны вести себя на дороге куда как грамотнее и аккуратнее. Даже в рамках самых осторожных гипотез по поводу перспектив развития отечественной дорожной сети, мы вправе ожидать, что положение дел за ближайшие десятилетия здесь заметно улучшится.

Список перспективных факторов, обязанных позитивно повлиять на уровень безопасности дорожного движения, можно продолжать и продолжать. В результате проведенного исследования и анализа проблемных аспектов криминалистической характеристики расследования дорожно-транспортных преступлений нами сформулированы следующие основные выводы:

1. Характеризуя криминалистическую характеристику ст. 264 УК РФ в части субъекта преступления, предусмотреть введение положения в части: «лицо признается виновным в опасном вождении, если: 1) манера вождения данного лица резко отличается от поведения, которого можно ожидать от компетентного и осторожного водителя; 2) для компетентного и осторожного водителя очевидно, что манера вождения данного лица является опасной для окружающих».

2. В криминалистический портрет расследования и раскрытия дорожно-транспортных происшествий ввести обязательным элементом «агрессивное, субстандартное поведение водителя».

3. В содержание криминалистической профилактики дорожно-транспортных происшествий ввести направление исследования в рамках «разумности и безопасности скорости движения, основанных на геометрических параметрах построения дорожных инфраструктур (магистралей) по средствам специальных инженерных исследований, исходя из приоритета безопасности над скоростью или удобством».

4. Необходимо принять закон о безопасности дорожного движения, в котором основным направлением являлась «Концепция нулевой смертности».

5. Ввести институт гражданских исков по фактам нанесения морального ущерба фактом агрессивного вождения, или иными субстандартными действиями, с учетом современных технических средств фиксации.

6. Изложить ст. 2 федерального закона «О безопасности дорожного движения понятие «безопасность дорожного движения – это комплекс взаимозависимых процессов общей концепции системы («дорога – автомобиль – водитель - пешеход»), построенной по принципу приоритета разумно жестких правил и отлаженной процедуры допуска к участию в дорожном движении, общепринятым стандартам ответственного, грамотного и доброжелательного транспортного поведения; нарушение этих стандартов рассматривается как посягательство на личные права и свободы прочих участников дорожного движения».



**СПИСОК ИСПОЛЬЗОВАННЫХ ИСТОЧНИКОВ**

**Нормативно-правовые акты**

1. Всеобщая декларация прав человека. Принята на третьей сессии Генеральной Ассамблеи ООН резолюцией 217 А (III) от 10 декабря 1948 года // Библиотечка «Российской газеты». 1999. Выпуск № 22-23.
2. Конституция Российской Федерации. Принята всенародным голосованием 12 декабря 1993 года // Российская газета. 1993. 25 декабря. В редакции ФКЗ от 5 февраля 2014 г. № 2 // Российская газета. 2014. 7 февраля.
3. Уголовно-процессуальный кодекс Российской Федерации. Федеральный закон №174-ФЗ. Принят Государственной Думой РФ 22 ноября 2001 года. Одобрен Советом Федерации РФ 5 декабря 2001 года. Подписан Президентом РФ 18 декабря 2001 года // Российская газета. 2001. 22 декабря. В редакции Федерального закона от 30.12.2015 г. № 441-ФЗ // Российская газета. 2016. 11 января.
4. Уголовный кодекс Российской Федерации. Принят Государственной Думой РФ 24 мая 1996 года. Одобрен Советом Федерации РФ 5 июня 1996 года // Российская газета. 1996. 18 июня. В редакции Федерального закона от 28.11.2015 г. № 346-ФЗ // Российская газета. 2015. 30 ноября.
5. О безопасности дорожного движения. Федеральный закон от 15 ноября 1995 г. № 196-ФЗ // СЗ РФ. 1995. № 50. Ст. 4873. В редакции Федерального закона от 13.07.2015 № 233-ФЗ // Собрание Законодательства РФ № 30. Ст. 4596.

**Литература**

1. Аверьянов А.Н. Система: философская категория и реальность. М., 1976. 188 с.
2. Афанасьев В.Г. Системность и общество. М., 1980. 368 с.
3. Аверьянова Т.В., Белкин Р.С., Корухов Ю.Г., Россинская Е.Р. Криминалистика: учебник для вузов / под ред. Р.С. Белкина. 2005. 992 с.
4. Балашов Д.Н., Балашов Н.М., Маликов С.В. Криминалистика: учебник. 2-е изд. М.: ИНФРА-М, 2010. 503 с.
5. ....

### **Судебная практика**

1. О судебной практике по делам, связанным с нарушением правил безопасности движения и эксплуатации автотранспорта или городского электротранспорта. Постановление № 2 Пленума Верховного Суда СССР от 9 апреля 1965 г // Бюллетень Верховного Суда СССР, 1965. № 3. С. 11.
2. Обзор апелляционной и кассационной практики по уголовным делам Оренбургского областного суда за октябрь, ноябрь 2015.
3. Обобщение судебной практики по делам об административных правонарушениях, предусмотренных ст. 12.8 КоАП РФ, ст. 12.26 КоАП РФ, рассмотренным мировыми судьями судебных участков № 5, 6, 7, 8 Ленинского района г. Орска Оренбургской области за девять месяцев 2015 года в сравнении с девятью месяцами 2014, производство по которым прекращено мировыми судьями Ленинского района г. Орска Оренбургской области и при рассмотрении судьями Ленинского районного суда г. Орска Оренбургской области в порядке апелляционного производства.

4. Архив Октябрьского районного суда г. Орска Оренбургской области.  
Уголовное дело № 1-436/2012 по обвинению В. в совершение преступления, предусмотренного ч.1 ст.264 УК РФ.

## ПРИЛОЖЕНИЕ 8

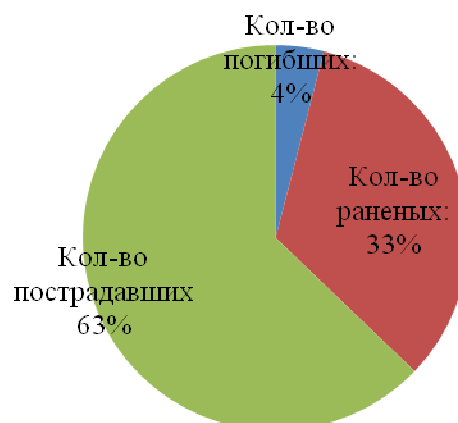
Общее количество ДТП с пострадавшими, число погибших и получивших травмы (раненых) в России / РСФСР (по статистике ГИБДД)

Год	Кол-во ДТП	Погибло	Ранено
1980	?	≈27 500	≈138 100
1985	139 035	22 676	148 645
1986	138 637	20 651	150 356
1987	142 695	21 243	155 684
1988	161 320	25 938	176 583
1989	189 986	32 739	207 628
1990	197 362	35 366	214 820
1991	197 659	37 510	214 409
1992	184 975	36 471	200 026
1993	178 651	37 120	192 802
1994	174 908	35 599	189 877
1995	167 280	32 791	183 926
1996	160 523	29 468	178 378
1997	156 515	27 665	177 924
1998	160 300	29 021	183 846
1999	159 823	29 718	182 123
2000	157 495	29 594	179 401
2001	164 401	30 916	187 790
2002	184 360	33 243	215 678
2003	204 267	35 602	243 919
2004	208 558	34 506	251 386
2005	223 342	33 957	274 864
2006	229 140	32 724	285 362
2007	233 809	33 308	292 206

Год	Кол-во ДТП	Погибло	Ранено
2008	218 322	29 936	270 883
2009	203 603	26 084	257 034
2010	199 431	26 567	250 635
2011	199 868	27 953	251 848
2012	203 597	27 991	258 617
2013	204 068	27 025	258 437
2014	199 720	26 963	251 785

**Дорожно-транспортные происшествия и пострадавшие  
в Оренбургской области (январь-октябрь 2015)**

**Всего ДТП было: 1962**



### **3. МЕТОДИЧЕСКИЕ РЕКОМЕНДАЦИИ ПО ВЫПОЛНЕНИЮ ИНДИВИДУАЛЬНЫХ ДОМАШНИХ ЗАДАНИЙ**

Индивидуальные домашние задания выполняются в форме (расчетно-проектировочной, расчетно-графической работы, презентации, контрольной работы и т.п.).

#### **3.1 Темы индивидуальных домашних заданий**

3.1.1 Лабораторная работа 1 Понятие, предмет, система и методология криминалистики. История возникновения криминалистики

##### **Задание**

Выделите основные исторические этапы развития отечественной криминалистики, а также определите направления, которые характерны для каждого из этих этапов.

3.1.2 Лабораторная работа (ЛР-2) История зарождения и развития криминалистики в зарубежных странах и в России.

##### **Задание**

Выделите основные исторические этапы развития криминалистики во Франции, а также определите направления, которые характерны для каждого из этих этапов.

3.1.3 Лабораторная работа 3. Частные криминалистические теории

##### **Задача № 1**

Из металлического шкафа, окрашенного в белый цвет, с помощью отжима двери была похищена значительная сумма денег. На квартире у подозреваемого был найден ломик, рабочая поверхность которого содержала частицы белой краски.

##### **Вопросы**

1. Какой из объектов: шкаф или след ломака на его поверхности, являются идентифицируемым, а какой – идентифицирующим?
2. Может ли обнаруженная на ломике краска рассматриваться в качестве идентифицируемого объекта?

3.1.4 Лабораторная работа 4 (ЛР-4) Понятие и значение криминалистического прогнозирования, профилактики.

##### **Задача № 2**

В ходе предварительного следствия при обыске в квартире подозреваемого в подделке денежных знаков был обнаружен струйный принтер и емкость с чернилами для его заправки. Как выяснилось в ходе допроса, подозреваемый изготавливал чернила по собственному оригинальному рецепту.

##### **Вопрос**

Можно ли идентифицировать чернила, изготовленные по индивидуальному рецепту?

3.1.5 Лабораторная работа 5 Общие положения криминалистической техники. Судебная фотография.

**Задание (см. Практикум по криминалистике «Криминалистическая техника»).**

3.1.6 Лабораторная работа 6 (ЛР-6) Судебная фотография

**Задание (см. Практикум по криминалистике «Криминалистическая техника»).**

3.1.7 Лабораторная работа 7 Общие положения трасологии.

**Задание (см. Практикум по криминалистике «Криминалистическая техника»).**

3.1.8 Лабораторная работа 8 (ЛР-8) Следы орудий взлома, инструментов, производственных механизмов, следы предметы.

**Задание (см. Практикум по криминалистике «Криминалистическая техника»).**

3.1.9 Лабораторная работа 9 (ЛР-9) Следы транспортных средств, микрообъекты.

**Задание (см. Практикум по криминалистике «Криминалистическая техника»).**

3.1.10 Лабораторная работа 10. Понятие судебной баллистики и ее значение для расследования преступлений. Криминалистическое исследование огнестрельного оружия, боеприпасов. Криминалистическое исследование следов выстрела.

**Задание (см. Практикум по криминалистике «Криминалистическая техника»).**

3.1.11 Лабораторная работа 11 (ЛР-11) Криминалистическое исследование холодного оружия и следов его применения. Взрывные устройства и вещества, следы их применения.

**Задание (см. Практикум по криминалистике «Криминалистическая техника»).**

3.1.12 Лабораторная работа 12. Общие положения судебного почерковедения. Подготовка почерковедческой экспертизы. Методика судебно-почерковедческой экспертизы.

**Задание (см. Практикум по криминалистике «Криминалистическая техника»).**

3.1.13 Лабораторная работа 13 (ЛР-13). Судебное автороведение.

**Задание (см. Практикум по криминалистике «Криминалистическая техника»).**



3.1.14 Лабораторная работа 14. Понятие и задачи технико-криминалистического исследования документов. Исследование бланков документов, оттисков печатей и штампов, машинописных текстов.

**Задание (см. Практикум по криминалистике «Криминалистическая техника»).**

3.1.15 Лабораторная работа 15 (ЛР-15). Исследование частично измененных документов, установление скрытой информации.

**Задание (см. Практикум по криминалистике «Криминалистическая техника»).**

3.1.16 Лабораторная работа 16. Понятие криминалистического исследования веществ и материалов и его задачи.

**Задание (см. Практикум по криминалистике «Криминалистическая техника»).**

3.1.17 Лабораторная работа 17. Общие положения криминалистического отождествления личности по признакам внешности.

**Задание (см. Практикум по криминалистике «Криминалистическая техника»).**

3.1.18 Лабораторная работа (ЛР-18). Понятие криминалистической фоноскопии.

**Задание (см. Практикум по криминалистике «Криминалистическая техника»).**

3.1.19 Лабораторная работа 19. Понятие запаховых следов. Работа с запаховыми следами на месте происшествия и отбор образцов для сравнительного исследования.

**Задание (см. Практикум по криминалистике «Криминалистическая техника»).**

3.1.20 Лабораторная работа 20 (С-20). Понятие, содержание и правовые основы криминалистической регистрации.

**Задание (см. Практикум по криминалистике «Криминалистическая техника»).**

3.1.21 Лабораторная работа 21. Возможности судебных экспертиз в раскрытии и расследовании преступлений.

**Задача**

При осмотре места происшествия по факту убийства гражданина П. были обнаружены и изъяты: следы рук; две стреляные гильзы; образцы вещества красно-бурого цвета.

По подозрению в совершенном преступлении задержан гражданин С., в квартире которого был проведен обыск. При обыске найдены и изъяты:

- пистолет ПМ;
- бумажный сверток с порошкообразным веществом белого цвета;
- рубашка с пятнами, похожими на кровь.

Вопрос

1. Какие экспертизы должны быть назначены на данном этапе расследования?

3.1.22 Лабораторная работа 22 (ЛР-22). Автоматизация процесса расследования преступлений.

Задание

1. Сформулируйте вопросы по каждой экспертизе.
2. Вынесите постановления о назначении экспертиз.

3.1.23 Лабораторная работа 23. Общие положения криминалистической тактики.

Задания (см. Практикум по криминалистике «Криминалистическая тактика»).

3.1.24 Лабораторная работа 24 (ЛР-24). Криминалистическое планирование расследования, криминалистические версии. Взаимодействие участников раскрытия и расследования преступлений.

Задания (см. Практикум по криминалистике «Криминалистическая тактика»).

3.1.25 Лабораторная работа 25. Следственные ситуации. Тактические решения.

1. Определите особенности понятия «следственная ситуация», как тактической категории.

3.1.26 Лабораторная работа 26 Тактика следственного осмотра.

Задания (см. Практикум по криминалистике «Криминалистическая тактика»).

3.1.27 Лабораторная работа 27 (ЛР-27) Наружный осмотр трупа на месте его обнаружения. Освидетельствование.

Задания (см. Практикум по криминалистике «Криминалистическая тактика»).

3.1.28 Лабораторная работа 28. Общие положения тактики обыска.

Задания (см. Практикум по криминалистике «Криминалистическая тактика»).

3.1.29 Лабораторная работа 29 (ЛР-29). Тактика производства выемки. Фиксация результатов обыска и выемки.

Задания (см. Практикум по криминалистике «Криминалистическая тактика»).

3.1.30 Лабораторная работа 30. Тактика подготовки и проведения допроса.

Задания (см. Практикум по криминалистике «Криминалистическая тактика»).

3.1.31 Лабораторная работа 31 (ЛР-31). Общие положения тактики допроса свидетелей и потерпевших. Тактика допроса подозреваемых и обвиняемых. Особенности тактики допроса при изобличении во лжи. Тактика проведения очной ставки.

Задания (см. Практикум по криминалистике «Криминалистическая тактика»).

3.1.32 Лабораторная работа 32. Понятие проверки показаний на месте. Подготовка к проверке показаний на месте. Тактические приемы проверки показаний на месте.

Задания (см. Практикум по криминалистике «Криминалистическая тактика»).

3.1.33 Лабораторная работа 33. Тактические особенности подготовки и проведения следственного эксперимента.

Задания (см. Практикум по криминалистике «Криминалистическая тактика»).

3.1.34 Лабораторная работа 34. Тактические особенности подготовки и проведения предъявления для опознания.

Задания (см. Практикум по криминалистике «Криминалистическая тактика»).

3.1.35 Лабораторная работа 35. Тактика подготовки к задержанию и аресту. Тактические приемы задержания. Образцы для сравнительного исследования.

### **Задача №1**

В дежурную часть поступило заявление гражданина С, согласно которому примерно две недели назад в офис компании «Дельта», принадлежащей гражданину С., позвонил неизвестный мужчина и сообщил ему по телефону информацию о том, что у него имеются фотоснимки, сделанные во Франции, на которых гражданин С. изображен вместе с его секретаршей на яхте. Зная, что гражданин С. женат и не рассказал своей жене о том, что он ездил на неделю во Францию, предложил ему в обмен на 50 тыс. евро передать данные фотоснимки. Они договорились через день в 13 часов встретиться возле офиса компании «Дельта». В указанное время гражданин С. вышел из офиса, в это время подъехала черная машина, из которой вышли двое неизвестных ему лиц, которые затолкали его в машину. Взяли из рук чемодан с деньгами, затем связали ему руки и поехали загород. Через полчаса они оказались в лесополосе, затем его вытащили из машины, избили и сказали, чтобы он через неделю принес 150 тыс. евро, если не хочет, чтобы об этих фотографиях узнала его семья и жена. Третьего мужчину, который сидел на переднем пассажирском сиденье, он узнал. Это был гражданин О., которого он видел в фирме «Альфа», когда они заключали договор о сотрудничестве. По данному факту было возбуждено уголовное дело.

Вскоре один из нападавших был задержан, который пришел на условную встречу с гражданином С. Допрошенный в качестве подозреваемого К. дал показания, согласно которым через два часа он должен был встретиться с гражданами П. и Ю. в кафе «Верфь», а затем они вместе должны поехать к О., место жительства которого ему неизвестно.

Учитывая сложившуюся ситуацию, следователь принял решение провести операцию по задержанию остальных участников преступной группы.

**Вопросы:**

1. Правомерно ли решение следователя в создавшейся ситуации?
2. Какие меры необходимо принять следователю для обеспечения задержания всех соучастников преступной группы?
3. В чем выражается организующая роль следователя при проведении данной тактической операции?

**Задание**

Составьте план дальнейшего расследования.

**3.1.36 Лабораторная работа 36. Общие положения криминалистической методики.**

**Задание 1. Определите особенности индивидуальной методика расследования.**

**3.1.37 Лабораторная работа 37. Расследование убийств.**

**Задача № 1**

20 мая 2008 г. в 8 часов 15 минут директор ЗАО «Заря» К., придя на работу, увидел на первом этаже здания администрации тело охранника Ф. с явными признаками смерти. О случившемся К. сообщил по телефону в милицию. Прибывшие на место происшествия следователь и оперативные работники произвели осмотр и установили следующее: здание администрации находилось в северной части предприятия, занимаемая им территория обнесена высоким забором. Двери и запоры устройства центрального входа повреждений не имеют и на момент осмотра были открыты. Труп располагался на полу коридора первого этажа здания, у входа в помещение сотрудников охраны. На трупе, под трупом и вокруг него находились обильные следы крови. У его изголовья был обнаружен деформированный в средней части металлический огнетушитель, на стенках которого имелись следы пальцев рук, пригодные для идентификации, и пятна буро-красного цвета, похожие на кровь. Кроме того, единичные мазки и помарки крови были обнаружены и на стенках коридора, дверях и мебели кабинетов первого и второго этажей здания. На теле трупа обнаружено одно ранение в область груди. При наружном осмотре трупа судебно-медицинский эксперт констатировал смерть Ф. от одного правильно поставленного удара предположительно ножом в сердце.

В процессе осмотра помещений администрации установлено, что двери служебных кабинетов имели следы взлома. Причем орудий взлома обнаружено не было. Обстановка во всех помещениях нарушена, принадлежащая предприятию электронная техника: видеокамера, телевизор, средства связи, а также документы и денежные средства, которые находились в сейфе, который был расположен в кабинете директора предприятия, пропали. Ведущая во двор здания дверь служебного входа имеет следы взлома.

При осмотре предполагаемого пути отхода преступников, через взломанную дверь служебного входа, территорию предприятия и далее за забором, в направлении дороги, обнаружены три дорожки следов обуви. Пройдя 100 метров, был обнаружен четкий, объемный след легкового автомобиля, возле которого дорожка следов заканчивается, предположительно на данном транспорте преступники скрылись с места происшествия.

**Задания**

1. Охарактеризуйте следственную ситуацию.
2. Выдвиньте типичные следственные версии.
3. Составьте план первоначальных следственных и оперативно-розыскных мероприятий.
4. Определите круг обстоятельств, подлежащих установлению.

3.1.38 Лабораторная работа 38 (ЛР-38). Расследование изнасилований, насильственных действий сексуального характера.

### **Задача № 2**

В дежурную часть обратилась гражданка Ц. с заявлением об изнасиловании ее неизвестным мужчиной. Исходя из объяснений потерпевшей следовало следующее: 15 апреля, примерно в 23 часа 30 минут, она возвращалась домой от своей подруги Н., проживающей по ул. Радужной, где они отмечали ее день рождения, в кругу друзей и знакомых. Простояв несколько минут на остановке и не дождавшись транспорта, она решила пройти через городской парк и попытаться уехать с другой остановки. В это время к ней подошел мужчина, он находился в состоянии алкогольного опьянения и хотел с ней познакомиться. Стоявшие на остановке, пожилая пара, сказали, чтобы он перестал себя так вести. Он сначала подошел в их сторону и начал с ними о чем-то беседовать. В это время она, ускорив шаг, пошла в сторону городского парка, проходя мимо киоска, где продают газеты, она увидела группу парней, которые громко разговаривали, смеялись. Судя по голосам, парни были в состоянии алкогольного опьянения. Испугавшись, Ц. ускорила шаг и свернула с тропинки, чтобы обойти веселившихся парней. Пройдя несколько метров, она почувствовала, что кто-то преследует ее, и побежала, но через несколько метров преследователь настиг ее, повалил на землю и, закрыв ее рот рукой, стал срывать с нее одежду. Потерпевшая сильно укусила его за руку, почувствовала во рту привкус крови. Мужчина закричал и нанес ей несколько ударов по лицу кулаками, затем изнасиловал ее. Удалился мужчина в сторону киоска, где располагалась группа молодых людей. Его лицо потерпевшая не запомнила, так как было слишком темно, и она сильно испугалась. Затем она вернулась к подруге, рассказала ей все о случившемся, переоделась в одежду подруги, которую она ей дала, так как ее одежда была порвана насильником.

#### **Вопросы:**

1. Какие специальные знания, в какой форме необходимо применить при расследовании уголовного дела?
2. Какие экспертизы необходимо назначить для установления обстоятельств преступления?

#### **Задания**

1. Выдвиньте следственные версии.
2. Составьте план первоначальных следственных действий.

3.1.39 Лабораторная работа 39. Расследование краж, грабежей и разбойных нападений.

### **Задача № 1**

2 июня 2008 г. в 18 часов в дежурную часть РОВД поступил звонок от гражданки С. о том, что в 17 часов 50 минут, возвратившись с работы домой, обнаружила кражу вещей. Из квартиры похищены: ноутбук марки «Acer», DVD-рекордер «ORSON» P 333S, цифровой фотоаппарат марки «Panasonic» DMC-LS80, а также 20 тыс. руб.

В ходе осмотра места происшествия было установлено, что входная металлическая дверь и запирающие устройства следов взлома не имеют. Однако внутри квартиры

обстановка в комнатах нарушена, вещи из шкафа для одежды и содержимое ящиков серванта в беспорядке валяются на полу.

При осмотре комнаты и кухни на дверцах шкафов и стеклянной дверце тумбочки-подставки для теле- и видеоаппаратуры обнаружены четыре выраженных следа пальцев рук и два следа пальцев рук на стекле форточки кухонного окна. Кроме того, на кухне, на оконной форточке оторвана металлическая сетка, на которой имеются пятна бурого-красного цвета, похожие на кровь.

**Вопросы:**

1. Какие типовые версии вытекают из заявления С.?
2. Какие неотложные следственные и оперативно-розыскные мероприятия необходимо провести по делу?
3. Какие виды судебных экспертиз необходимо назначить?

3.1.40 Лабораторная работа 40 (ЛР-40). Расследование мошенничества, вымогательства, присвоения или растраты.

**Задача**

28 января 2008 г. в дежурную часть Ленинского РОВД поступило заявление от гражданки Н., которая сообщила, что примерно в 18 часов 50 минут она возвращалась с работы домой. В районе магазина «Спутник», расположенного на улице Арбатской, навстречу ей шел незнакомый молодой человек. Неожиданно он выхватил у нее из рук сумку и побежал во двор дома № 14 по улице Арбатской. В заявлении гражданка Н. сообщила, что в сумке находился сотовый телефон «Nokia 5300», кошелек с деньгами в сумме 5 тыс. руб., блокнот, связка из трех ключей от дома и рабочего кабинета. Потерпевшая не успела разглядеть лицо нападавшего, а описала лишь рост, телосложение и одежду.

**Вопрос**

Каковы действия следователя и оперативных работников для установления личности нападавшего «по горячим следам»?

**Задание**

Составьте план отдельных следственных действий и тактических операций, которые целесообразно провести по делу.

3.1.41 Лабораторная работа 41. Расследование преступлений в сфере экономической деятельности.

**Задание**

1. Разработайте план расследования преступления данной категории. Укажите характерные особенности планирования расследования.

3.1.42 Лабораторная работа 42 (ЛР-42). Криминалистическая характеристика налоговых преступлений.

**Задание**

1. Разработайте план расследования преступления данной категории. Укажите характерные особенности планирования расследования.

3.1.43 Лабораторная работа 43. Расследование бандитизма, хулиганства, незаконного оборота оружия, боеприпасов, взрывчатых веществ и взрывных устройств.

Расследование незаконного оборота наркотических, сильнодействующих и ядовитых веществ.

### **Задача № 1**

20 мая 2008 г. гражданин Р, управляя автомашиной Рено-Лагуна, при проезде ул. Театральной, столкнулся с автомобилем ВАЗ-2110. В результате удара автомобиль гражданина Р. был выброшен в сторону остановки. В результате чего был сбит гражданин Л., от полученных телесных повреждений потерпевший скончался по дороге в больницу. Из объяснений водителя Р., данных прибывшему на место происшествия сотруднику ГИБДД, следует, что двигался он на зеленый свет светофора по ул. Театральной, в это время со стороны ул. Липовой на красный свет двигался автомобиль ВАЗ-2110. Водитель Р. резко затормозил, но избежать столкновения не удалось. От удара автомобиль развернуло и выбросило на остановку. Водитель автомобиля ВАЗ-2110 скрылся с места происшествия. Государственного номерного знака он не запомнил.

#### **Задания**

1. Определите действия сотрудника ГИБДД.
2. Определите состав следственной группы для осмотра места происшествия.
3. Выдвиньте следственные версии.
4. Составьте план первоначальных следственных версий.

3.1.44 Лабораторная работа 44 (ЛР-44). Расследование поджогов и преступных нарушений правил пожарной безопасности. Расследование нарушений правил безопасности движения и эксплуатации транспортных средств. Особенности расследования уголовных дел, возбужденных по фактам взрывов.

#### **Задание**

1. Разработайте план расследования преступления данной категории. Укажите характерные особенности планирования расследования.

3.1.45 Лабораторная работа 45. Криминалистическая характеристика должностных преступлений.

#### **Задание**

Составьте план тактической операции по задержанию должностного лица при получении взятки: а) в кабинете; б) в общественном месте (ресторан); в) в личном автомобиле.

3.1.46 Лабораторная работа 46. Правовые и организационные основы раскрытия преступлений «по горячим следам». Первоначальные и последующие следственные действия.

#### **Задание**

1. Определите основные условия и факторы, влияющие на формирование ситуаций, позволяющих вести расследование по «горячим следам».

3.1.47 Лабораторная работа 47 Криминалистическая характеристика преступлений несовершеннолетних.

#### **Задание**

1. Разработайте план расследования преступления данной категории. Укажите характерные особенности планирования расследования.

3.1.48 Лабораторная работа 48 (ЛР-48) Основные положения методики раскрытия и расследования преступлений, совершенных организованными преступными группами.

### **Задача № 1**

Первичные данные по делу, возбужденному в связи с разбойным нападением на офис фирмы «Странник» и вымогательством денег у руководителя фирмы Ж., указывали, что данное преступление совершено группой лиц в составе 5–7 человек с четким распределением ролей. Одновременно было установлено, что в течение последнего месяца аналогичным образом в городе было совершено еще четыре разбойных нападения на офисы фирм «Усадьба», «Золотое дно», «Круг», сопряженных с вымогательством денег у руководителей этих фирм. При допросе руководители и другие сотрудники указанных фирм заявили, что налетчиков было 5–6 человек, при этом трое из них были вооружены пистолетами. Кроме того, было установлено, что неподалеку от входа в офисы их ожидали два автомобиля: Мазда 6 черного цвета и белый Мерседес, на которых нападавшие скрывались с места происшествия. Номера машин никто из пострадавших не запомнил.

Изучение уголовных дел показало, что признаки внешности преступников во всех случаях разбойных нападений совпадают. Кроме того, заключение дактилоскопической экспертизы свидетельствует о том, что следы рук, обнаруженные на местах совершений преступлений, оставлены одними и теми же лицами. Указанные обстоятельства позволили следователю и оперативным работникам сделать вывод о том, что все разбойные нападения были совершены членами одной организованной группы. В связи с этим следователь дал поручение оперативным работникам провести розыскные действия.

### **Вопросы:**

1. Что могут предпринять следователь и оперативные работники для установления по признакам внешности личности нападавших?
2. Как следует организовать розыск и задержание подозреваемых?
3. Какие направления расследования возможны в сложившейся следственной ситуации?
4. Каковы особенности тактики следственных действий по делам данной категории?

3.1.49 Лабораторная работа 49 Криминалистическая характеристика преступлений, совершенных иностранцами и против иностранцев.

### **Задание**

1. Разработайте план расследования преступления данной категории. Укажите характерные особенности планирования расследования.

3.1.50 Лабораторная работа 50 Криминалистическая характеристика преступлений в сфере компьютерной информации.

## **3.2 Содержание индивидуальных домашних заданий**

### **Задания**

1. Разработайте план расследования преступления данной категории. Укажите характерные особенности планирования расследования.



### **3.2 Содержание индивидуальных домашних заданий**

1. Предмет и система криминалистики.
2. Методы криминалистики.
3. Современные представления о природе криминалистики.
4. История отечественной и зарубежной криминалистики.
5. Использование криминалистики при судебном разбирательстве уголовных дел
6. Конкретно-социологические исследования в области криминалистики (принципы, методы проведения)
7. Криминалистическая идентификация: понятие, задачи, научные основы.
8. Виды и формы криминалистической идентификации.
9. Объекты криминалистической идентификации.
10. Процесс экспертной идентификации.
11. Установление групповой (родовой, видовой) принадлежности как этап идентификации и как самостоятельная задача исследования
12. Криминалистические версии (понятие, значение, классификация).
13. Правила и процесс построения и проверки криминалистических версий.
14. Судебная версия – основа исследования доказательств в суде.
15. Соккрытие преступления как элемент преступной деятельности.
16. Нравственные аспекты предварительного расследования.
17. Криминалистика и теория судебных доказательств.
18. Тенденции развития частных криминалистических теорий
19. Теоретические основы взаимодействия в процессе раскрытия и расследования преступлений.
20. Понятие и сущность криминалистической диагностики
21. Классификация диагностических задач
22. Этапы диагностического исследования
23. Экспертная и следственная диагностика
24. Критерии допустимости технико-криминалистических и тактических средств и приемов.
25. Теоретические и практические аспекты применения криминалистической техники (или отдельных ее видов).
26. Современные технические средства фиксации и их применение в процессуальной и не процессуальной формах (или отдельных ее видов).
27. Соотношение компетенции следователя, специалиста и эксперта по применению криминалистической техники
28. Фотосъемка и видеосъемка места происшествия.
29. Понятие, задачи, значение и виды судебной фотографии.
30. Использование аудио- и видеозаписи в расследовании преступлений.
31. Научные основы трасологии.
32. Классификация следов в трасологии.
33. Трасологическая экспертиза (или отдельные ее виды) и ее современные возможности.
34. Подготовка материалов для назначения трасологических экспертиз
35. Применение системы «Папиллон» и других новых методов в трасологии.
36. Общие правила обнаружения, изъятия и закрепления следов.
37. Современные методы обнаружения, фиксации и предварительного исследования следов (или отдельных их видов).
38. Особенности обнаружения, фиксации и предварительного исследования следов применения огнестрельного оружия и стреляных пуль, гильз.
39. Методы обнаружения, осмотра, фиксации и изъятия следов рук
40. Обнаружение, фиксация и изъятие следов ног человека
41. Дактилоскопические учеты, автоматизированные дактилоскопические идентификационные системы (АДИС) и картотеки следов рук с мест нераскрытых

- преступлений, их использование при расследовании уголовных дел и розыске преступников
42. Следы орудий взлома, инструментов и производственных механизмов и задачи, разрешаемые при механоскопическом исследовании этих следов
  43. Объекты судебно-баллистического исследования и задачи, решаемые судебной баллистикой.
  44. Современные возможности и проблемы отдельных видов судебно-баллистических экспертиз.
  45. Применение программных комплексов и других новых методов в судебной баллистике.
  46. Классификация холодного оружия
  47. Экспертиза холодного оружия
  48. Судебное почерковедение: понятие, предмет, задачи и научные основы.
  49. Понятие и виды криминалистического исследования письма.
  50. Виды и задачи технико-криминалистического исследования документов.
  51. Методы выявления признаков частичной подделки документов.
  52. Осмотр и предварительное исследование документов – вещественных доказательств.
  53. Особенности экспертизы документов, изготовленных полиграфическим путем.
  54. Криминалистическое отождествление человека по признакам внешности.
  55. Судебная габитоскопия (современные методы составления композиционных портретов и экспертизы черт внешности).
  56. Использование информации о внешнем облике в целях розыска и установления личности человека
  57. Словесный портрет и розыскная ориентировка
  58. Криминалистическая одорология и её использование при расследовании преступлений
  60. Научные основы криминалистической фонологии
  61. Определение личных качеств человека по признакам устной речи
  62. Автоматизированные методы анализа устной речи
  63. Криминалистическая взрывотехника.
  64. Дискуссионные вопросы теории криминалистической идентификации.
  65. Криминалистические аспекты использования специальных познаний при расследовании преступлений.
  67. Современное состояние криминалистических учетов и пути их совершенствования.
  68. Криминалистические учеты органов внутренних дел и использование их при раскрытии и расследовании преступлений
  69. Оперативно-справочные учёты, используемые в криминалистической регистрации
  70. Справочно-вспомогательные учёты органов внутренних дел и использование их при раскрытии и расследовании преступлений
  71. Особенности судебной экспертизы компьютерных технологий.
  72. Проблемы применения компьютерной техники в различных видах криминалистической деятельности.
  73. Криминалистическая тактика как раздел науки криминалистики, ее предмет и методы.
  74. Предмет следственной тактики и перспективы ее развития.
  75. Понятие, цели и виды следственного осмотра.
  76. Тактика и психология осмотра места происшествия.
  77. Этапы и стадии осмотра места происшествия
  78. Фиксация хода и результатов осмотра места происшествия
  79. Осмотр трупа: порядок действий, цели и задачи
  80. Оценка результатов осмотра и освидетельствования
  81. Освидетельствование: понятие, задачи, методы и средства их решения
  82. Осмотр места происшествия по делам, связанным с применением огнестрельного оружия.

83. Осмотр места происшествия по делам о ДТП.
84. Тактика осмотра места происшествия, где применялись взрывные устройства и взрывчатые вещества.
85. Осмотр документов и отдельных предметов (запирающих устройств, транспортных средств, веществ, материалов и т.п.)
86. Следственный осмотр компьютерных объектов
87. Особенности тактики осмотра участков местности и помещений, не являющихся местом происшествия
88. Понятие следственного эксперимента, его задачи и виды.
89. Подготовка к производству следственного эксперимента
90. Тактика производства следственного эксперимента
91. Криминалистическое учение о тактических приемах, комбинациях, операциях.
92. Криминалистическое учение о следственных ситуациях.
93. Криминалистическое учение о принятии тактического решения.
94. Криминалистическое учение о тактическом риске.
95. Тактические приемы и рекомендации.
96. Тактические комбинации.
97. Обыск, его виды и организация.
98. Тактика и психология обыска.
99. Тактика проведения обыска и выемки
100. Нравственное содержание допроса.
101. Понятие, значение перекрестного и шахматного методов допроса в суде.
102. Допрос подозреваемого (обвиняемого), заявившего алиби.
103. Допрос подсудимого, изменившего показания в суде.
104. Использование нетрадиционных приемов и средств допроса
105. Тактика и психологические основы допроса свидетеля.
106. Тактика и психологические основы допроса несовершеннолетнего свидетеля.
107. Тактика и психологические основы допроса потерпевшего.
108. Тактика допроса подозреваемого.
109. Тактика и психологические основы допроса обвиняемого.
110. Тактика допроса в бесконфликтных ситуациях.
111. Особенности допроса в остроконфликтных ситуациях.
112. Применение приемов психологического воздействия при допросе обвиняемого.
113. Тактика допроса при ссылке допрашиваемого на алиби и способы проверки алиби
114. Тактика допроса рецидивистов и профессиональных преступников
115. Тактика допроса на очной ставке.
116. Тактика предъявления для опознания людей
117. Тактика предъявления для опознания движимых и недвижимых объектов
118. Тактика предъявления для опознания трупа
119. Тактика предъявления для опознания по фотоизображению или видеозаписи
120. Тактика предъявления для опознания участков местности, помещений и строений.
121. Тактика проверки показаний на месте.
122. Планирование, подготовка, состав участников проверки показаний на месте
123. Фиксация хода и результатов проверки показаний на месте
124. Тактические особенности контроля и записи телефонных и иных переговоров
125. Розыск и задержание преступников.
126. Международный розыск преступников.
127. Тактика задержания подозреваемого в совершении преступления
128. Организация расследования преступлений.
129. Научная организация труда следователя.
130. Тактические решения следователя.
131. Предупредительная деятельность следователя

132. Использование специальных знаний в расследовании.
133. Участие следователя-криминалиста в следственных действиях
134. Планирование расследования преступлений.
135. Особенности планирования расследования по многоэпизодным уголовным делам
136. Изучение личности обвиняемого в процессе расследования преступлений.
137. Структура, диагностические признаки лжи в показаниях и изобличение.
138. Теория и практика криминалистического учения о версиях.
139. Тактика выдвижения и проверки следственных версий.
140. Нравственно-психологические аспекты очной ставки.
141. Понятие и виды судебных экспертиз
142. Классификация судебных экспертиз
143. Судебно-баллистическая экспертиза.
144. Фоноскопическая экспертиза.
145. Почерковедческая экспертиза.
146. Техничко-криминалистическая экспертиза документов.
147. Судебно-бухгалтерская экспертиза.
148. Судебно-автороведческая экспертиза.
149. Взрыво-техническая экспертиза.
150. Судебно-одорологическая экспертиза.
151. Судебно-медицинская экспертиза вещественных доказательств.
152. Судебно-медицинская экспертиза трупа.
153. Экспертиза материалов, веществ и изделий из них.
154. Система государственных судебно-экспертных учреждений России
155. Использование материалов и данных оперативно-розыскной деятельности в расследовании преступлений
157. Общие положения криминалистической методики расследования преступлений.
158. Метод моделирования в криминалистике (понятие, виды, значение).
159. Криминалистическая характеристика преступления.
160. Криминалистическая характеристика и обстоятельства, подлежащие доказыванию (понятие и соотношение)
161. Криминалистическая характеристика убийств
163. Особенности расследования убийств при обнаружении частей расчлененного трупа.
164. Особенности начального этапа расследования убийств, связанных с исчезновением человека.
165. Начальный этап расследования убийств, совершенных по найму.
166. Тактические операции начального этапа расследования преступлений, совершаемых организованными группами.
167. Начальный этап расследования изнасилований.
168. Расследование квартирных краж.
169. Расследование краж имущества юридических лиц.
170. Криминалистическая характеристика присвоений и растрат.
171. Особенности планирования расследования присвоений и растрат.
172. Основные положения методики расследования должностных преступлений.
173. Расследование взяточничества.
174. Первоначальные следственные действия и оперативно-розыскные мероприятия при расследовании ДТП.
175. Особенности расследования преступлений, скрытых инсценировками
176. Особенности расследования преступлений, совершенных иностранцами
177. Особенности расследования преступлений, совершенных в отношении иностранцев
178. Особенности расследования дел о преступлениях несовершеннолетних.
179. Расследование вымогательства.

180. Особенности расследования уголовных дел о преступлениях, связанных с наркотическими и психотропными средствами.
181. Особенности расследования убийств, совершенных путем удушения.
182. Особенности расследования убийств при отравлении.
183. Особенности расследования убийств, совершенных путем утопления.
184. Особенности осмотра и исследования обгоревшего трупа.
185. Особенности расследования ДТП в ситуации, когда подозреваемый скрылся с места происшествия.
186. Расследование хулиганства.
187. Основные положения методики расследования преступлений по «горячим следам».
188. Понятие и значение организации расследования преступлений на его начальном этапе.
189. Следственно-оперативные группы, их создание, значение в расследовании.
190. Процессуальные и тактические проблемы защиты лиц, содействующих правосудию.
191. Преодоления противодействия расследования преступлений.
192. Криминалистическая характеристика преступлений (или отдельных видов).
193. Программирование и другие направления при разработке методик расследования.
194. Особенности расследования убийств, совершенных в условиях неочевидности.
195. Особенности расследования заказных убийств.
196. Особенности расследования взяточничества (в том числе современные проблемы расследования преступлений, совершаемых коррумпированными группами).
197. Особенности расследования грабежей и разбойных нападений.
198. Особенности расследования преступлений, связанных с нарушением техники безопасности.
199. Особенности расследования экологических преступлений.
200. Особенности расследования преступлений, связанных с наркобизнесом.
201. Расследование изнасилований
202. Особенности расследования преступлений, совершенных организованными группами.
203. Особенности расследования серийных преступлений (садистских, убийств, поджогов, взрывов).
204. Особенности расследования преступлений, связанных с кражей детей.
205. Особенности расследования современных экономических преступлений.
206. Особенности расследования преступлений в банковской сфере.
207. Особенности расследования преступлений в коммерческой сфере.
208. Особенности расследования карманных краж
209. Особенности расследования краж из хранилищ и складов
210. Организация и тактика задержания взяточников с поличным
211. Расследование незаконного оборота наркотических веществ
212. Особенности расследования преступлений в сфере компьютерной информации

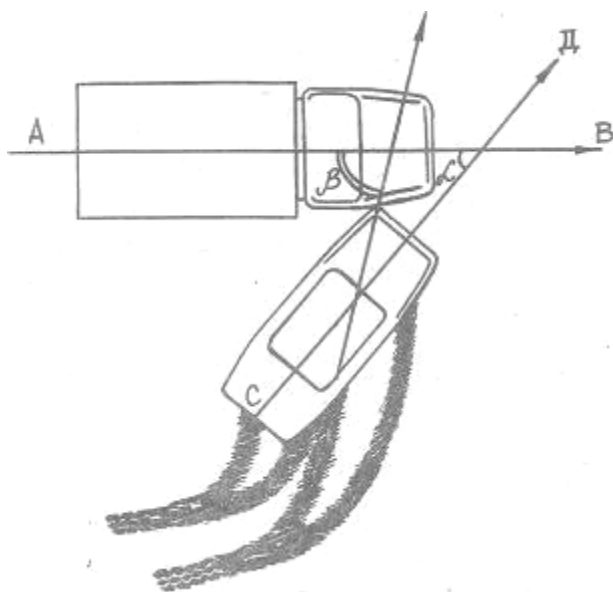
### **3.3 Порядок выполнения заданий**

Индивидуальные домашние задания выполняются письменно при подготовке к каждому практическому занятию. Выполнение заданий и вводных в практикуме по криминалистике осуществляется студентом самостоятельно до практического занятия, за исключением случаев, когда задание либо вводная, выполняются на криминалистическом полигоне, в рамках лабораторной работы. Помимо этого, студент решает задачи, которые изложены в учебно-методическом пособии.

### 3.4 Пример выполнения задания

*Примерный образец выполнения задания в практикуме по криминалистике*

Задание. Опишите представленный на рисунке процесс, а также назовите обозначенные элементы.



Решение:

На рисунке представлен процесс установления механизма столкновения транспортных средств:  $\alpha$  – это угол взаимного расположения автомобилей в момент столкновения,  $\beta$  – угол столкновения транспортных средств. Определить угол взаимного расположения транспортных средств в момент столкновения можно следующим образом. Наиболее простой способ: проводят две прямые (А, В), являющиеся продолжением линий, по которым устанавливают базу транспортного средства. Образующийся при пересечении этих прямых угол и есть угол взаимного расположения транспортных средств. При возникновении затруднений этот угол можно определить по пересечению прямых, которые являются продолжением осей передних или задних колес.

Угол взаимного расположения следует отличать от угла столкновения транспортных средств, которые нередко совпадают, что приводит к их ошибочному отождествлению.

Под углом столкновения понимается угол между направлениями движения каждого транспортного средства в момент столкновения. Если продольная ось каждого транспортного средства совпадает с направлением его движения в момент столкновения, то угол взаимного расположения будет равен углу столкновения. Если перед столкновением одно или оба транспортных средства двигались с заносом или поворотом, угол их взаимного расположения не совпадает с углом столкновения. Чаще всего это случается, когда транспортные средства перед столкновением резко затормозили, и одно из них стало заносить или разворачивать, однако оно не изменило направления своего движения, что как раз и представлено на рисунке.

*Примерный образец решения задач по криминалистике*

Задача

В городском парке обнаружен неопознанный труп мужчины. Труп лежит на спине, ногами в сторону выхода из парка. Левая рука согнута в локтевом суставе и находится на груди, а правая рука лежит вдоль тела. Ноги вытянуты вперед. В груди имеется огнестрельная рана. В 75 см от правой руки обнаружена стреляная гильза и объемный

след обуви длиной 290 мм. На расстоянии двух метров от трупа в траве обнаружен пистолет Макарова с глушителем.

**Вопрос:**

1. Какие объекты, и каким образом должны быть сфотографированы?

**Решение:**

Исходя из данной ситуации, необходимо сфотографировать следующие объекты: а) труп мужчины; б) стреляная гильза; в) объемный след обуви; г) пистолет системы Макарова, предполагаемое орудие преступления. Съемка трупа на месте его обнаружения применяется для фиксации положения трупа по отношению к окружающей его обстановке с обязательными неподвижными ориентирами, позы трупа и особенностей признаков его внешности, ранений, одежды. Возможными съемочными приемами при этом являются: обзорная, узловая и детальная съемки.

На обзорном снимке фиксируют место обнаружения трупа с такой точки, чтобы был виден труп. Узловой снимок воспроизводит особенности положения трупа, его позу, черты внешности. На детальном снимке фиксируются состояние деталей одежды, особые приметы, имеющиеся на теле, формы причиненных повреждений и т. д.

Первоначально труп фотографируют в том положении, в каком он находится в момент осмотра. В зависимости от особенностей места, где обнаружен труп, фотографирование осуществляется сверху (что наиболее точно передает позу трупа) или сбоку, с двух противоположных сторон. Нельзя фотографировать труп со стороны ног и головы, так как это приводит к значительным искажениям. Сбоку фотоаппарат располагают на уровне глаз, направляя оптическую ось на середину туловища. Возможна так называемая крестообразная съемка с четырех сторон, когда аппарат устанавливают по углам воображаемого прямоугольника, в центре которого находится труп. Воображаемая средняя линия трупа должна быть перпендикулярна двум сторонам прямоугольника, а направления оптической оси объектива всегда должны пересекаться в середине трупа.

Если условия не позволяют отойти на достаточное расстояние от трупа (тесное помещение), может быть применена линейная панорама. Объект при этом запечатлевают на двух кадрах - сверху или сбоку.

Неопознанный труп фотографируют по правилам опознавательной съемки. Как правило, при опознавательной съемке запечатлевают фас и правый профиль фотографируемого. В случае необходимости названные варианты дополняются съемкой в 3/4 поворота головы вправо и съемкой в полный рост. Изображение фотографируемого на снимке должно быть равно 77 натуральной величины. Если лицо трупа обезображено ранами, кровоподтеками или испачкано, то перед опознавательной съемкой производят «туалет трупа». Эту работу выполняет по заданию следователя судебный медик. Затем под голову трупа подкладывают невысокую подставку - держатель и производят сверху фотографирование в фас, справа и слева - в профиль и поворота лица. Очень тщательно фиксируют части лица с особыми приметами

Особые приметы, ранения, особенности одежды и обуви - по правилам масштабной съемки. Чтобы по фотоснимку можно «было судить о действительных размерах изображенного объекта или его отдельных признаков и деталей, пользуются масштабной съемкой, которая является одним из методов измерительной съемки.

Для этого необходимо иметь масштаб, в качестве которого может быть использована специальная масштабная линейка, а также рулетка или мягкий метр. Масштаб обязательно располагают в одной плоскости и в непосредственной близости от снимаемого объекта. На горизонтальную поверхность масштаб укладывают, а к вертикальной укрепляют с помощью кнопок, пластилина или иных подручных средств. Необходимо при этом следить, чтобы он плотно прилегал к снимаемой плоскости, не загромождая, однако, интересующие детали. Если отдельные детали снимаемого объекта расположены в различных плоскостях (объемный предмет), то при съемке пользуются несколькими масштабами, располагаемыми в каждой из этих плоскостей. Фотоаппарат

устанавливают таким образом, чтобы оптическая ось была направлена строго перпендикулярно к снимаемой поверхности и проходила через ее середину.

Нарушение изложенных правил приводит к искаженной передаче как снимаемого объекта, так и масштаба. Качество снимка может ухудшить также нечеткое изображение на нем делений масштаба. Чтобы предупредить подобное явление, необходимо самым тщательным образом произвести наводку на резкость и следить за освещением, которое должно быть достаточным и равномерным. Съемка может производиться при естественном и искусственном освещении. В качестве источника последнего может быть использована лампа-вспышка.



## **4. МЕТОДИЧЕСКИЕ РЕКОМЕНДАЦИИ ПО САМОСТОЯТЕЛЬНОМУ ИЗУЧЕНИЮ ВОПРОСОВ**

### **4.1 Природа криминалистики, ее место в системе научного знания и тенденции развития**

При изучении вопроса необходимо обратить внимание на следующие особенности.

Определяющую роль в развитии наук на современном этапе научно-технической революции играют процессы интеграции и дифференциации научного знания, расширения и углубления фундаментальных наук. В результате пересматриваются традиционные представления о природе некоторых частных наук, их месте в системе научного знания. Одной из таких наук является криминалистика. С момента ее зарождения представления о предмете этой науки несколько раз изменялись.

Первоначально выделение криминалистики из уголовно-процессуальной науки осуществлялось на основании представлений о ней как о научной дисциплине технико-прикладного характера (Р. А. Рейсе, Э. Ло-кар). Первые отечественные криминалисты – Г. Ю. Манне, В. И. Громов, Е. У. Зицер не считали криминалистику правовой наукой. Так, по мнению Г. Ю. Маннса, криминалистика – прикладная техническая дисциплина, хотя и ведет свое происхождение от уголовно-процессуальной теории и тесно связана с уголовно-процессуальным правом. В. И. Громов называл криминалистику "научной техникой расследования". Сторонники концепции криминалистики как технической дисциплины в своем стремлении отмежеваться от уголовно-процессуальной науки доказывали, что в ее рамках невозможно существование и развитие криминалистики. В то время такой подход, несомненно, способствовал утверждению криминалистики как самостоятельной науки.

### **4.2 Значение криминалистического отождествления и различия для расследования и раскрытия преступлений.**

При изучении вопроса необходимо обратить внимание на следующие особенности.

Криминалистическая идентификация: понятие, содержание, значения: цель (задача) и результат исследования; характеристика процесса идентификации, выполняемых в определенной последовательности; метод познания. Формы отражения: материально-фиксированная; психофизиологическая; установление целого по частям. Объекты идентификации: идентифицируемые и идентифицирующие; процесс идентификации (стадии идентификации): раздельное исследование, сравнительное исследование, оценка результатов сравнения. Идентификационный признак: понятие, требования, виды. Идентификационный период, понятие, значение. Идентификационное поле, понятие и значение.

### **4.3 Диагностика в работе следователя.**

При изучении вопроса необходимо обратить внимание на следующие особенности.

Диагностическое исследование: понятие, значение, содержание, объекты и предмет криминалистической диагностики. Криминалистическое прогнозирование: понятие. Содержание теории криминалистического прогнозирования: его понятие и общеметодологические основы; основные направления; понятие, содержание и виды исходных данных; методики; критерии и методы оценки прогнозов; пути и формы реализации прогнозов. Направления прогнозирования в криминалистике: прогнозирование научных исследований и их результатов; прогнозирование преступности в криминалистическом аспекте этого явления, средств, форм и методов борьбы с ней.

Криминалистическая профилактика: понятие, условия (профилактические действия должны быть эффективными и действенными, к их осуществлению должны быть привлечены люди, имеющие соответствующее образование и подготовку, деятельность всех правоохранительных структур должна быть оптимально организована). Задачи криминалистической профилактики: разработка приемов и методик, направленных на выявление причин преступлений; исследование особенностей следственных ситуаций профилактического характера, которые встречаются при расследовании преступлений, а также выработка их на основе главных направлений криминалистической деятельности по предупреждению и предотвращению преступных действий; совершенствование тактических приемов расследования, методов расследования, а также научно-технических средств, и все перечисленные элементы должны способствовать улучшению эффективности расследования; разработка мер предупреждений готовящихся преступлений и мер пресечения начавшихся преступлений; разработка соответствующих профилактических мер, направленных на защиту различных объектов от преступных посягательств; определение и разработка комплекса профилактических мер, которые должны быть наиболее эффективными и действенными в отдельно взятой ситуации.

#### **4.4 Методы и средства предварительного и экспертного исследования вещественных доказательств.**

При изучении вопроса необходимо обратить внимание на следующие особенности.

Понятие криминалистической техники, задачи система: общие положения криминалистической техники; криминалистическая фотография, звуко- и видеозапись; криминалистическое следоведение (трасология); криминалистическое оружиеведение (исследование оружия, боеприпасов, взрывных устройств и следов их применения); криминалистическое документоведение (судебное почерковедение, судебное автороведение, технико-криминалистическое исследование документов); криминалистическое учение о внешних признаках человека (габитология); криминалистическая регистрация; учения о следах запаха человека (одорология); об установлении человека по голосу (фоноскопия); о криминалистическом исследовании материалов, веществ и изделий, в том числе в микроколичествах. Средства обнаружения следов преступления (средства освещения, оптические приборы, поисковые приборы). Средства фиксации (вербальная, графическая, предметная, наглядно-образная). Средства изъятия. Система общеэкспертных методов исследования (методы анализа изображений, методы морфологического анализа, методы анализа состава, методы анализа структуры, методы изучения физических, химических и других свойств. Понятие и значение видеозаписи и аудиозаписи.

#### **4.5 Судебно-экспертная фотография.**

При изучении вопроса необходимо обратить внимание на следующие особенности.

Понятие криминалистической фотографии. Методы запечатлевающей и исследующей фотографии. Панорамная фотосъемка (линейная, круговая); стереоскопическая; измерительная фотосъемка (масштабная, метрическая); крупномасштабная; репродукционная фотосъемка; опознавательная. Частные приемы фотографирования: ориентирующая фотосъемка; обзорная фотосъемка; узловая фотосъемка; детальная фотосъемка. Судебно-экспертная фотография: макрофотосъемка; микрофотосъемка; фотографические методы изменения контрастов; фотосъемка в невидимых лучах спектра (фотосъемка в инфракрасных лучах, в ультрафиолетовых лучах, съемка в рентгеновских лучах).

#### **4.6 Следы-предметы**

При изучении вопроса необходимо обратить внимание на следующие особенности.

Следы-предметы - это объекты, которые имеют устойчивую форму, и содержащие информацию о механизме их образования или изменении и средствах, посредством которых это было осуществлено. К следам-предметам относятся

- замки, ключи к ним, пломбы, закрутки;
- фрагменты целого (части предметов, которые образовались в результате повреждений, разрушений). При исследовании данных объектов возможно установление целого по частям.
- изделия массового производства, на которых отображаются следы производственных механизмов. При исследовании данных объектов возможно установление единого источника происхождения разных объектов.

#### **4.7 Понятие микрообъектов, их криминалистическое значение при расследовании преступления.**

При изучении вопроса необходимо обратить внимание на следующие особенности.

Микрообъекты – это материальные объекты, связанные с событием преступления, поиск, обнаружение, изъятие и исследование которых ввиду их малых размеров затруднены или невозможны без помощи увеличительных приспособлений. Эти действия могут быть осуществлены с использованием специальных технических средств, обеспечивающих возможность работы с малыми количествами веществ.

Для использования в практических целях в криминалистике принята совокупность классификаций микрообъектов по различным основаниям.

1. В зависимости от агрегатного состояния все микрообъекты можно разделить на жидкие (растворы, эмульсии, суспензии), твердые (кристаллические, аморфные) и газообразные.

2. По природе происхождения различают микрообъекты органические и неорганические, которые, в свою очередь, делятся на природные и продукты деятельности человека.

3. Учитывая происхождение микрообъектов, их можно подразделить на происходящие: а) от преступника (его тела, одежды, обуви и др.); б) потерпевшего; в) орудия преступления или транспортного средства; г) обстановки места происшествия.

4. В зависимости от механизма возникновения различают микрообъекты механического отделения, механического расчленения, появившиеся в результате термического или химического воздействия.

Все необходимые для работы с микрообъектами технические средства, как правило, находятся в комплекте специального чемодана, в который входят пять групп средств.

Первая группа – средства, предназначенные для поиска, обнаружения и осмотра микрообъектов. Это ультрафиолетовый осветитель, комплект луп, портативный микроскоп, магнит (магнитная кисточка), палочки из органического стекла и эбонита, электрический фонарь.

Вторая группа – средства, используемые для изъятия микрообъектов, микропылесборник с комплектом насадок и съемными фильтрами, кисточки, липкая поливинилхлоридная пленка, стеклянные капилляры, шприцы-тюбики.

Третья группа – инструменты для работы с микрообъектами: набор пинцетов, ножевая медицинская пила, комплект скальпелей, зонды, ножницы, нож, рулетка, предметные и покровные стекла.

Четвертая группа – средства, предназначенные для упаковки и хранения микрообъектов. В нее входят полиэтиленовые контейнеры и пакеты, стеклянные боксы, калька, липкая лента, упаковки с чистыми фильтрами для микропылесборника.

Пятая группа – вспомогательные средства.

#### **4.8 Криминалистическое исследование патронов**

При изучении вопроса необходимо обратить внимание на следующие особенности.

Криминалистическое исследование патронов к огнестрельному оружию включает анализ снаряженных патронов и их отдельных частей (компонентов), в том числе выстреленных снарядов и стреляных гильз. Объектами исследования являются следы-отображения, возникающие на патронах, гильзах, пулях и других компонентах, а также вещества, входившие в состав боеприпасов. Оба вида криминалистического исследования предполагают ознакомление с устройством различных боеприпасов.

В зависимости от вида огнестрельного оружия различают патроны боевые, спортивные, охотничьи. К боевым патронам относятся винтовочные, пистолетные, револьверные и промежуточные (занимающие среднее положение между пистолетными и винтовочными).

Современный унитарный патрон к боевому оружию состоит из гильзы, капсюля с инициирующим составом, навески пороха и снаряда (пули). Гильзы изготавливаются из металла (латунь, железо) и имеют форму цилиндрическую, бутылочную или коническую (рис. 3). К оружию гражданских образцов предназначены патроны только цилиндрической гильзы, к боевому — всех трех видов. Бутылочная гильза позволяет при относительно малом калибре патрона (пули) снаряжать его большим количеством пороха. В гильзе различают: дульце, корпус и шляпку. В дульце крепится пуля, поэтому его внутренний диаметр соответствует наружному диаметру пули и приблизительно — калибру оружия (диаметр пули более калибра ствола на 0,02 мм). Пуля крепится в гильзе различными способами: кернением, обжимом (сплошным, поисковым),

#### **4.9 Основные задачи, решаемые при взрывотехнической экспертизе**

При изучении вопроса необходимо обратить внимание на следующие особенности.

Круг задач, решаемых взрывотехнической экспертизой, довольно широк. В отдельных случаях производства экспертизы перечень задач определяется обстоятельствами расследуемого дела, разновидностью объекта исследования и конечной целью исследования. В общем случае можно выделить три основные группы задач взрывотехнической экспертизы:

Первая группа задач направлена на установление специфических характеристик произошедшего взрыва — подтверждение самого факта взрыва, определение наличия следов воздействия взрыва на различных предметах, находящихся на месте происшествия, установление объема разрушений, причиненных взрывом, локализация последствий произошедшего взрыва, установление возможной связи между взорванным объектом и отдельными деталями и осколками.

Ко второй группе относится круг задач, направленных на определение особенностей взорванного объекта — классификационных признаков, способа приведения в действие, массы зарядного вещества, средства и способа подрыва и других.

Третья группа состоит из задач, решение которых позволяет установить обстоятельства произошедшего взрыва, а также его наступивших и предполагаемых последствий — установление взрывного эпицентра, места нахождения различных объектов и потерпевших во время взрыва, установление характера воздействия и радиуса поражения при взрыве и так далее. К этому разделу в том числе относится и определение специалистом по взрывотехнической экспертизе, обладал ли изготовитель взрывного изделия специальными знаниями в данной области, установление уровня имеющихся у него знаний и наличия профессиональной компетенции в сфере взрывчатых веществ и производства взрывных механизмов.

#### **4.10 Методика судебно-почерковедческой экспертизы.**

При изучении вопроса необходимо обратить внимание на следующие особенности.

Методика судебно-почерковедческой экспертизы предусматривает четыре стадии исследования: предварительную; отдельную; сравнительную; оценки результатов и формулирования выводов.

На первой стадии происходит знакомство эксперта с вещественными доказательствами и вопросами, которые перед ним поставлены, определяется достаточность представленных образцов, выявляется наличие изменений, внесенных в исследуемый документ (подчисток, дописок и т. п.) в целях дальнейшего использования данного документа для проведения технико-криминалистического исследования.

Вторая стадия предусматривает отдельное изучение документа — вещественного доказательства и образцов для сравнительного исследования, выявление общих и частных признаков как письменной речи, так и почерка. Встретившиеся в рукописи варианты письменных знаков и их сочетаний с разметкой установленных особенностей частных признаков почерка заносятся в специальные таблицы-разработки (рис. 9).

На стадии сравнительного исследования выявленные признаки сопоставляются; результаты сравнения (совпадения или различия) заносятся в таблицы и разработки.

Четвертая стадия сводится к оценке индивидуальной совокупности выявленных признаков, позволяющих прийти к выводу о наличии или отсутствии индивидуального тождества.

#### **4.11 Исследование бланков документов.**

При изучении вопроса необходимо обратить внимание на следующие особенности.

Экспертная методика технико-криминалистического исследования документов помимо технических средств включает в себя комплекс методов, используемых при исследовании как реквизитов, так и материалов. К таким методам относятся: микроскопический (в том числе метод фотоакустической спектроскопии для спектрального исследования материалов письма в штрихах на бумаге, рентгеновской, электронной микроскопии), фотография со значительным увеличением (а также в УФ и ИК лучах, в токах высокой частоты, применение электрофотографии) методы химического анализа (позволяющие определить состав многокомпонентных смесей материалов документов), в том числе хроматографические методы. Они позволяют извлекать из объектов криминалистически значимую информацию в целях решения диагностических и идентификационных задач.

#### **4.12 Установление скрытой информации.**

При изучении вопроса необходимо обратить внимание на следующие особенности.

Объектами исследования скрытой информации являются разорванные, сожженные, залитые или замазанные красителями документы, а также угасшие или выцветшие тексты. Возможности криминалистики, как правило, позволяют установить содержание таких текстов. Лишь в случае глубокой механической подчистки при повреждении материала документа восстановить первоначальные записи практически невозможно.

При восстановлении разорванных документов главная задача, стоящая перед следователем, — не допустить дальнейшего повреждения. Ключки отделяются от грязи и сортируются по наличию текста на одной или обеих сторонах, по характеру графления,

наличию реквизитов. Документ складывается путем совмещения отдельных его частей по особенностям разрыва. Составленный документ помещается между двумя чистыми стеклами, края которых окантовываются липкой лентой или полосками бумаги.

Основные задачи, решаемые экспертным путем:

- 1) не являются ли представленное на исследование обрывки частями одного и того же документа;
- 2) частями одного или нескольких документов являются клочки, обнаруженные у подозреваемого (на месте происшествия и т. п.). Если нескольких, то каково их количество;
- 3) каков был текст разорванного документа.

#### **4.13 Возможности исследования лакокрасочных материалов и лакокрасочных покрытий**

При изучении вопроса необходимо обратить внимание на следующие особенности.

Экспертиза лакокрасочных материалов и покрытий относится к области химических экспертиз. Она проводится для идентификации, а также определения свойств лакокрасочных покрытий и материалов. Подобные исследования проводятся в ходе расследования и судебного делопроизводства в тех случаях, когда в обстоятельствах происшествия, так или иначе, фигурируют окрашенные поверхности. Или же, если на месте преступления были обнаружены частицы краски (других лакокрасочных покрытий), и требуется установить их свойства и возможную принадлежность к тому или иному объекту. В ходе анализа определяется химический состав лакокрасочных материалов или покрытий, область их применения, вид. Экспертизу лакокрасочных материалов и покрытий применяют в расследовании уголовных дел, а также гражданских – например, дефекты лакокрасочного покрытия автомобиля могут изучаться с целью установления их генезиса: являются ли они производственным браком или вызваны ненадлежащим способом эксплуатации. Зачастую исследование проводится для обоснования факта соответствия или несоответствия процесса производства лакокрасочных материалов и покрытий требованиям, предъявляемым к производству техническими стандартами.

Лакокрасочные материалы и покрытия составляют особый класс веществ. Вследствие своей многокомпонентной природы они сохраняют свои свойства под воздействием внешних факторов и условий среды после высыхания или отверждения. Это позволяет с большой долей точности определять свойства покрытия при анализе его мельчайших частиц. Лакокрасочные материалы и покрытия состоят из трех базовых компонентов – пленкообразующей основы, пигментных наполнителей и растворителя, способствующего достижению необходимой вязкости. Для получения особых свойств в лаки и краски добавляют специальные вещества – пластификаторы для эластичности, сиккативы для ускорения процесса высыхания, поверхностно-активные вещества для улучшения способности к эмульгированию.

Экспертиза лакокрасочных материалов и покрытий осуществляется по постановлению следственных органов или суда. Кроме того, исследование может проводиться по заявлению частного лица.

#### **4.14 Методы и средства собирания информации о внешних признаках человека.**

При изучении вопроса необходимо обратить внимание на следующие особенности.

Потребность в получении и фиксации сведений о признаках внешности возникает при криминалистическом учете (уголовной регистрации) живых лиц и неопознанных трупов; при необходимости розыска лиц, совершивших преступление и скрывающихся от органов следствия и суда, лиц, совершивших побег из мест заключения. Источники получения сведений о каждой из категорий различны, однако все они могут быть поделены по своей природе на две группы: субъективные и объективные. Способы фиксации сведений, получаемых из этих источников: словесное (вербальное) описание и материально-фиксированное изображение или отображение признаков внешности человека.

Субъективными являются представления (психофизиологические отображения) о внешности искомого лица в памяти человека ("мысленный образ"). Этот мысленный образ может быть зафиксирован в форме описания (в протоколе допроса, в ориентировке, рапорте, донесении и т. п.), а также путем передачи изображений, несущих в себе значительный элемент субъективизма (рисованные, композиционные портреты).

К объективным источникам относятся фотоснимки, кинокадры, видеозапись, рентгенограммы.

#### **4.15 Судебная экспертиза запаховых следов.**

При изучении вопроса необходимо обратить внимание на следующие особенности.

Экспертиза запаховых следов человека (запаховая экспертиза) в настоящее время зачастую является единственной возможностью идентифицировать человека по следам его биологической природы, что и обусловило рост ее криминалистической значимости. Проведение биологических идентификационных экспертиз сегодня все более востребовано при расследовании как преступлений против личности, так и связанных с противоправной деятельностью в различных сферах общественной и государственной жизни.

Практика проведения экспертиз биологических объектов показала, что наиболее эффективен для расследования преступлений комплексный подход в использовании следов биологического происхождения. Именно он позволяет получить наиболее полную информацию с места происшествия, необходимую для сбора доказательственной базы и изобличению преступника. Запаховая экспертиза как источник получения доказательной информации все шире внедряется в следственную практику и имеет целый ряд преимуществ перед другими видами биологических исследований.

Высокая достоверность. Точность и надежность идентификации субъекта по запаховым следам, проводимой с использованием российских методик, сопоставима с точностью и надежностью самых современных инструментальных методов анализа (вероятность ошибки составляет 1,02 - 10<sup>-8</sup>), а иногда и значительно их превосходит. Уникальность метода в том, что в качестве живых датчиков используются обонятельные и рефлекторные возможности специально подготовленных собак-детекторов.

#### **4.16 Справочно-вспомогательные учеты.**

При изучении вопроса необходимо обратить внимание на следующие особенности.

Образцы предметов, материалов, веществ, следы которых чаще всего обнаруживаются на местах происшествий, всегда представляли профессиональный интерес для криминалистов. К числу таких объектов можно отнести:

- огнестрельное и холодное оружие, боеприпасы;
- типичные орудия взлома и инструменты, используемые при совершении преступлений;

детали, части изделий (подошвы обуви, фарное стекло, протекторы шин автотранспортных средств и т. п.);

материалы и вещества (в том числе наркотические, ядовитые, взрывчатые, горюче-смазочные, лакокрасочные, образцы бумаги, тканей, волос, волокон, почвы, растений и т. п.). Совокупности индивидуальных признаков, характеризующих вышеперечисленные объекты справочно-вспомогательных учетов, дают возможность устанавливать целый ряд важных, особенно для целей розыска, обстоятельств.

Так, коллекции следов орудий взлома позволяют выяснить:

каким орудием мог быть оставлен след на месте происшествия;

не оставлен ли этот след орудием данного вида;

не оставлен ли след орудием, которое ранее использовалось для совершения преступления. Признаки изделий и инструментов, отображающиеся в следах преступлений, могут свидетельствовать о внешнем виде этих предметов, их конструктивных особенностях, что при наличии коллекций позволяет выявить и наглядно представить аналог орудия преступления или иных предметов, связанных с совершившим преступление лицом. Справочные коллекции оружия и боеприпасов дают возможность определять по имеющимся образцам систему и модель оружия. Кроме того, детали оружия из такой коллекции могут использоваться при производстве экспериментальной стрельбы из исследуемого оружия, если аналогичные детали в нем отсутствуют или неисправны. Натурные коллекции различных веществ и материалов используются для установления природы этих объектов при сравнительных исследованиях, а также для классификации объектов по внешнему виду. Они могут служить также источником эталонов для количественных методов анализа.

Применение в криминалистических исследованиях современных методов анализа веществ и материалов, таких, как хроматография, атомная и молекулярная спектроскопия, рентгенография и рентгеноскопия и т. п., невозможно без использования специальных атласов спектров, хроматограмм, рентгенограмм и пр. Эти каталоги составляются по объектам экспертного исследования. При анализе производится сравнительное исследование спектра или рентгенограммы неизвестного вещества и соответствующего материала атласа. Например, атлас дифрактограмм наркотических веществ позволяет путем сопоставления с ними дифрактограмм веществ неизвестной природы определять, являются ли последние наркотическими, их фазовый состав, способ, а иногда время и место изготовления. В качестве справочно-вспомогательных учетов могут использоваться также каталоги качественного и количественного состава веществ и материалов в зависимости от различных параметров, полученных при исследовании, например каталоги межплоскостных расстояний и интегральных интенсивностей рентгеновских линий — для установления фазового состава веществ.

#### **4.17 Криминалистические экспертизы**

При изучении вопроса необходимо обратить внимание на следующие особенности.

Классификация экспертиз:

Традиционные криминалистические экспертизы:

- судебно-почерковедческая экспертиза, исследующая почерк как систему движений, проявляющихся в рукописном тексте, подписи, цифровых обозначениях;
- судебно-автороведческая экспертиза, позволяющая по рукописному или печатному тексту установить его автора;
- технико-криминалистическая экспертиза документов, когда устанавливают способы изготовления документов и их подделки, восстанавливают содержание поврежденных документов, исследуют материалы документов (бумагу, красители и пр.);
- судебно-фототехническая экспертиза, в задачи которой входят установление групповой принадлежности фотоматериалов и негативов, условий съемки и изготовления



фотоснимков, восстановления испорченных негативов и позитивов, идентификация объектов, изображенных на фотоснимках;

- судебно-трасологическая экспертиза производит исследование следов-отображений (в том числе следов ног и других частей тела человек, одежды и обуви, животных, орудий и инструментов, транспортных средств) с целью отождествления по ним идентифицируемых объектов.

- судебно-портретная экспертиза проводится с целью идентификации личности по фотоснимкам, а также по фотоснимкам и черепу;

- судебно-баллистическая экспертиза занимается исследованием огнестрельного оружия, следов его применения, боеприпасов, устанавливает обстоятельства выстрела и пригодность оружия для использования, дает возможность идентифицировать оружие по следам на пулях и гильзах;

- судебная экспертиза холодного оружия устанавливает, является ли объект исследования холодным оружием и можно ли использовать его, определяет способ изготовления холодного оружия;

- судебно-фоноскопическая экспертиза дает возможность идентифицировать человека по голосу, устанавливать по фонограмме его пол, возраст, анатомические особенности речеобразующего тракта, особенности интеллекта и другие свойства.

#### **4.18 Основания систематизации объектов судебной экспертизы и их характеристик**

При изучении вопроса необходимо обратить внимание на следующие особенности.

Судебно-медицинские экспертизы подразделяются по родам:

- судебно-медицинская экспертиза живых лиц, разрешающая задачи, связанные с определением степени тяжести повреждений, состояния здоровья, возраста человека, беременности, родов, аборт, алкогольного опьянения и др.;

- судебно-медицинская экспертиза трупов позволяет установить причину и время наступления смерти, механизм и обстоятельства причинения телесных повреждений, их характер и др.;

- судебно-медицинская экспертиза вещественных доказательств (крови, волос, выделений человека, костей и тканей) позволяет установить групповую принадлежность этих объектов, а в случае исследования крови и спермы - индивидуальную идентификацию лица, что особенно важно при расследовании убийств, изнасилований, нанесении тяжких телесных повреждений.

Судебно-психиатрические экспертизы назначаются для определения психического состояния лица, если возникают сомнения в его вменяемости.

Судебно-экономические экспертизы:

- судебно-бухгалтерская экспертиза — установление материального ущерба, причин его образования и способствовавших этому условий, выявление недостатков товарно-материальных ценностей, нарушений в ведении бухгалтерского учета и отчетности и др.;

- судебная товароведческая экспертиза — проводится для определения качества товаров, их артикулов, способов изготовления, соответствия отраслевым стандартам, причин порчи и убыли, размеров уценки;

- судебная планово-экономическая экспертиза — проводится в целях изучения процесса планирования производственной деятельности предприятий, объединений, организаций и для выявления связанных с этими вопросами злоупотреблений;

- судебная финансово-экономическая экспертиза — назначается для решения задач, касающихся финансовой деятельности предприятий, соблюдения законодательных актов, регулирующих их финансовые отношения с государственным бюджетом, выполнения

договорных обязательств, распределения и выплаты дивидендов, операций с ценными бумагами, инвестициями и пр.

#### **4.19 Тактика процессуального действия.**

При изучении вопроса необходимо обратить внимание на следующие особенности.

На тактику проведения процессуального действия известное влияние оказывает место этого акта в системе действий по делу, что особенно заметно на этапе следствия. Известно, что следственные действия по их роли обычно подразделяются на первоначальные и последующие. Первоначальные действия, осуществляемые на первом этапе расследования, начинающемся с момента; возбуждения уголовного дела, служат средством:

- а) ориентирования следователя в обстановке и содержании расследуемого события, получения данных о его механизме и последствиях;
- б) раскрытия преступления "по горячим следам", получения необходимой информации для установления и розыска преступника;
- в) собирания тех доказательств, которым грозит уничтожение или исчезновение под воздействием объективных и субъективных факторов;
- г) получения исходной информации для построения развернутых следственных версий, охватывающих собой все содержание предмета доказывания.

Последующие действия, осуществляемые на втором этапе, направлены на анализ, оценку и использование доказательств, собранных на начальном этапе, детальную проверку версий, доказывание элементов состава преступления, а также выяснение причин и обстоятельств, способствовавших совершению и сокрытию преступления. Если для тактики первоначальных следственных действий одним из главных является фактор времени, момент внезапности, то тактика последующих действий характеризуется комбинационностью, когда несколько следственных действий объединяются в комплекс, подчиненный одной цели, и образуют своего рода тактическую комбинацию. В этом случае одно из следственных действий может выполнять подготовительные функции по отношению к другому. Например, предварительный допрос опознающего о признаках объекта, подлежащего предъявлению для опознания, составляет элемент подготовки последнего, а результаты опознания дадут материал для допроса опознанного подозреваемого.

Фиксация хода и результатов действия. Тактика этой стадии призвана максимально полно и верно отразить все содержание процессуального действия и достигнутых результатов. Тактические приемы фиксации направлены на выбор или создание условий, обеспечивающих максимально эффективное применение соответствующих технико-криминалистических средств и приемов запечатления доказательственной информации в установленных законом формах.

Без надлежащего процессуального оформления полученная информация не приобретает необходимой доказательственной силы, а сами действия следователя или суда не могут породить никаких процессуальных последствий. Результатом рассматриваемой стадии является создание соответствующих процессуальных документов — источников доказательств, а также включение в их систему надлежаще оформленных материальных объектов, обладающих всеми необходимыми по закону реквизитами (вещественных доказательств), или получение сравнительных материалов (образцов) для целей экспертизы.

Оценка полученных результатов и определение их значения — заключительная стадия процессуального действия. Анализ проделанной работы и полученных результатов необходим как для проверки достоверности доказательственной информации, так и для решения вопроса о ее доказательственной силе и путях дальнейшего использования. На этой стадии выявляются допущенные при проведении процессуального действия ошибки,

те последствия, к которым они привели, решается вопрос о целесообразности (или необходимости) повторного проведения данного действия. Оценке подвергается и тот процессуальный документ, в котором отражены ход и результаты проведенного действия — с точки зрения его объективности, полноты, логичности и последовательности изложения, четкости и ясности формулировок, наличия необходимых реквизитов.

#### **4.20 Организация и осуществление розыска.**

При изучении вопроса необходимо обратить внимание на следующие особенности.

Организация и осуществление розыска должны отвечать следующим требованиям.

1. Оперативность, под которой понимаются быстрота и непрерывность розыска, активность субъекта розыска, массированность привлекаемых сил и средств.

Динамизм следственных ситуаций, быстрота рассеивания доказательственной и "старения" ориентирующей информации, процессы отчуждения и ослабления коммуникабельности жителей современных больших городов, возможности средств сообщения и связи требуют незамедлительной реализации принятых решений о проведении розыскных мероприятий. Дефицит времени становится постоянно действующим фактором розыска. Он диктует, необходимость максимального расширения фронта розыска в минимальном временном интервале.

Предельно возможное сокращение промежутка между установлением и обнаружением объекта, обозначаемое в практике как розыск "по горячим следам", или, что более точно, раскрытие преступления "по горячим следам". Это понятие охватывает комплекс неотложных следственных действий, розыскных и оперативно-розыскных мероприятий, позволяющих не только установить и обнаружить, но и изобличить преступника в течение нескольких суток.

2. Тактическая обоснованность розыска выражается в учете складывающихся следственных ситуаций, определении круга и последовательности розыскных мероприятий и проводимых в розыскных целях

следственных действий, выборе момента их осуществления и прогнозировании ожидаемых результатов. Тактическая обоснованность связана с психологической, о которой, как о психологических основах розыска, мы говорили ранее. К сказанному можно добавить, что в число качеств, которые должен проявить субъект розыска, входит целеустремленность, настойчивость в достижении цели, что особенно важно, когда розыск принимает затяжной характер или осуществляется после приостановления производства по делу.

3. Логическая обоснованность розыска заключается в непротиворечивости планируемых мер, последовательности плана розыска, обоснованности розыскных версий, принимаемых в процессе розыска решений, анализе действий противостоящей стороны.

4. Согласованность между розыскной деятельностью следователя и оперативно-розыскной деятельностью органов дознания означает:

1) единство цели розыскных мероприятий и следственных действий, дополнительный характер тех и других по отношению друг к другу, комплексность их планирования и проведения;

2) тесное взаимодействие и деловое непрерывное сотрудничество между субъектами розыскной деятельности в целом - следователем и оперативными работниками. Взаимодействие, осуществляемое в форме согласованных действий, имеет четыре уровня.

#### **4.21 Деятельность следователя в условиях тактического риска.**

При изучении вопроса необходимо обратить внимание на следующие особенности.

Действовать в условиях тактического риска следователя побуждает ряд обстоятельств.

Во-первых, это дефицит времени, особенно ощущаемый на стадии возбуждения уголовного дела, при задержании преступника с поличным, при расследовании "по горячим делам" и вообще на первоначальном этапе расследования.

Во-вторых, это информационная неопределенность ситуации, недостаточность данных для принятия всесторонне взвешенного решения.

В-третьих, это уверенность следователя в своем превосходстве в ранге рефлексии над противодействующей стороной, интуитивное предвидение успешности своих действий, несмотря на их рискованность.

Наконец, в-четвертых, процессуальная необходимость совершения действий независимо от складывающейся следственной ситуации, например проведения очной ставки, чтобы устранить противоречия в показаниях допрошенных лиц.

В общем виде ситуация тактического риска характеризуется наличием неопределенности, возможностью выбора и оценки вероятности осуществить сделанный выбор. Причем следует подчеркнуть неизбежность выбора, невозможность уйти от принятия решения.

Принятие тактического решения в ситуации риска связано с оценкой его степени. Такая оценка предполагает прежде всего необходимость сравнения вероятных практических выгод и возможных негативных - как близких, так и отдаленных - последствий. Это оценочное отношение "польза - вред".

Использование оценочного подхода позволяет выделить риск обоснованный (рациональный) и необоснованный (нерациональный). Следственная ситуация может оказаться такой, когда рациональным может быть решение с любой степенью риска - от минимальной до максимальной. Причем, как показывает следственная практика, постоянная ориентация на минимальный риск может приводить к значительным издержкам, расточительному расходованию сил и средств, замедлению темпов расследования.

Рациональным будет риск при оптимально выбранном решении.

1. Оптимальным в ситуации тактического риска будет решение, которое обеспечивает в данных условиях достижение нужного результата при минимальных затратах.

2. Оптимальность решения зависит от затрачиваемого на его выбор времени. Это условие связано с необходимостью определенного периода, который не может быть сокращен при выборе в условиях риска. Иначе возникает угроза качеству решения.

#### **4.22 Техничко-криминалистические приемы и средства, применяемые при осмотре места происшествия**

При изучении вопроса необходимо обратить внимание на следующие особенности.

Появились приборы для работы на месте взрыва, пожара, дорожно-транспортных происшествий, для дифференциального поиска цветных и черных металлов, для обнаружения фальшивых денег и иностранной валюты, для выявления и изъятия пылевидных частиц, оставленных обувью на ковровых изделиях, для изъятия запаховых следов. Почти полностью обновился парк приборов, основанных на использовании невидимых лучей (ультрафиолетовых, инфракрасных, рентгеновских). Стали производиться стереоустановки для фотосъемки мест происшествий и автоматизированного вычерчивания планов. На места поступает много и другой техники. Однако произошедшие изменения в технико-криминалистическом оснащении правоохранительных органов в литературе не находят должного освещения.

#### **4.23 Отличие следственного освидетельствования от судебно-медицинского.**

При изучении вопроса необходимо обратить внимание на следующие особенности.

Освидетельствование — это следственное действие, состоящее в осмотре подозреваемого, обвиняемого, потерпевшего или свидетеля для обнаружения на их теле: а) следов преступления, б) особых примет, в) телесных повреждений, г) выявления состояния опьянения, д) иных свойств и признаков, имеющих значение для уголовного дела (ч. 1 ст. 179 УПК).

Следами преступления могут быть такие обстоятельства, как наличие телесных повреждений: царапин, ран, гематом; пятен крови, частиц волос, микрочастиц и др. К числу особых примет относятся физиологические дефекты, родимые пятна, татуировки, рубцы, следы операций и др.

Представляется, что обнаружение телесных повреждений не является самостоятельным предметом освидетельствования, так как относящиеся к делу телесные повреждения обычно предстают или в виде особых примет (например, отсутствие пальца на руке обвиняемого), или в виде следов преступления (травмы потерпевшего).

Если искомые свойства и признаки лица не могут быть выявлены посредством освидетельствования и требуют проведения специальных самостоятельных исследований (в том числе с взятием на анализ крови, волос и т. д.), назначается судебная экспертиза.

УПК РФ допускает проведение освидетельствования для выявления состояния опьянения. Однако следует учитывать, что состояние опьянения является внутренним, порой достаточно скрытым свойством, которое иногда недоступно непосредственному наблюдению — основному методу любого осмотра. Установление состояния и степени опьянения может нуждаться в применении самостоятельного исследования на основе специальных медицинских познаний. Так, в наркологии существует достаточно сложная методика выявления опьянения, в том числе с отбором образцов для исследования и использованием специальных приборов. С помощью процессуального освидетельствования можно установить лишь некоторые признаки опьянения (запах алкоголя, следы от инъекций и т. п.), но сделать достоверный вывод о факте опьянения, о его виде и степени, не допуская при этом подмены экспертизы, порой довольно трудно. В подобных сложных случаях участие врача-нарколога в процессуальном освидетельствовании не может заменить экспертизу, а является лишь подготовительным действием к ее проведению. Вместе с тем освидетельствование явного состояния опьянения, не требующее самостоятельных исследований, может иметь значение, например, для подкрепления результатов оценки следователем достоверности показаний такого лица.

#### **4.24 Технология обыска**

При изучении вопроса необходимо обратить внимание на следующие особенности.

В психологических основах обыска сочетаются две противоположные формы деятельности: работа следователя по поиску и обнаружению объектов, имеющих значение для дела, и действия (стремления) обыскиваемого, направленные на то, чтобы воспрепятствовать обнаружению этих объектов.

Доминировать должна психологическая установка следователя. На основе информации, полученной как процессуальным, так и оперативным путем, на основе анализа обстановки места обыска и личных наблюдений следователь моделирует психологический облик обыскиваемого и, учитывая его установки, склонности, навыки, стремится определить, где и как в данной обстановке он может скрывать искомые объекты.

Например, до производства обыска в семье должны быть получены и проанализированы сведения: 1) о психологическом облике обыскиваемого и членов его семьи, особенно о степени их самообладания; 2) об уровне культуры обыскиваемого и членов его семьи, об интересах, привычках; 3) о профессиях как основных, так и побочных, о хобби; 4) об образе и распорядке жизни; 5) о том, к кому наиболее расположен обыскиваемый, кто, кроме него, может знать о наличии тайников;

б) кто из обыскиваемых менее других владеет собой и может стать объектом особо пристального наблюдения при обыске (если он знает, где спрятано похищенное).

Важно правильно представить психологический портрет обыскиваемого для решения вопроса о месте и способе сооружения тайника. Чаще всего преступник выбирает для тайника такое место, которое кажется ему надежным с позиции его профессии, жизненного опыта, привычных представлений. При этом конструкция и качество исполнения тайника определяются профессиональными или любительскими навыками прячущего. Главное внимание лицо направляет на то, чтобы замаскировать тайник. Для этого выбор места и способа хранения производится с учетом не только габарита и иных свойств предмета, но и главным образом необычности этого места, способа. Так, в расчете на естественную брезгливость преступники и их соучастники упаковывают предметы, оружие, ценности в непромокаемый материал и: помещают их в помойки, выгребные ямы, дворовые уборные, в грязное белье и т. п.

#### **4.25 Виды выемки**

При изучении вопроса необходимо обратить внимание на следующие особенности.

Выемка - это следственное действие, заключающееся в истребовании и изъятии известных следователю предметов и документов, имеющих значение для уголовного дела, если точно известно, где и у кого они находятся. Основания и порядок производства выемки предусмотрены ст. 183 УПК РФ.

При выемке производится изъятие строго определенных предметов и документов, если следователю заранее известны их индивидуальные признаки, где и у кого они находятся.

Выемка проводится по постановлению следователя, в производстве которого находится уголовное дело. Выемка предметов и документов, содержащих государственную или иную охраняемую законом тайну, производится следователем с санкции прокурора. Выемка в жилище, а также выемка документов, содержащих информацию о вкладах и счетах граждан в кредитных организациях, производится на основании судебного решения, принимаемого в порядке, установленном ст. 165 УПК РФ. В постановлении о выемке указывается местонахождение изымаемых объектов, их наименование и индивидуальные признаки.

Постановление о выемке, а при необходимости и судебное решение, предъявляются лицу, которому принадлежат подлежащие изъятию предметы и документы, или представителю кредитной организации. В случае отказа добровольно выдать предметы, подлежащие изъятию, производится их принудительная выемка. При наличии у следователя достаточных оснований полагать, что лицо, находясь в месте выемки, скрывает при себе искомые объекты, может быть неотложно произведен его личный обыск.

Перед выемкой почтово-телеграфной корреспонденции на нее налагается арест. Осмотр и выемка корреспонденции проводится в присутствии понятых из числа работников почтово-телеграфного учреждения.

#### **4.26 Техническое обеспечение допроса**

При изучении вопроса необходимо обратить внимание на следующие особенности.

Регламентация порядка аудио и видео фиксации допроса. Взаимодействие со следователем-криминалистом и иными субъектами расследования.

#### **4.27 Особенности тактики допроса несовершеннолетних**

При изучении вопроса необходимо обратить внимание на следующие особенности.

Тактика допроса несовершеннолетнего строится с учетом его возрастных особенностей. Для несовершеннолетних, особенно дошкольного и младшего школьного возраста, характерны повышенная внушаемость, склонность к фантазированию, домысливанию неполно воспринятой картины происшедшего события. Недостаточный уровень развития, ограниченность логического мышления, отсутствие жизненного опыта и профессиональных знаний мешают им порой воспринять в целом картину того или иного события и правильно воспроизвести на допросе запечатленную информацию. При этом они легко запоминают наиболее яркие моменты и детали происшедшего (например, номер автомашины, бросакие приметы преступника и т. п.). Жизнь несовершеннолетних эмоционально насыщена, и последующие впечатления нередко способствуют забыванию воспринятого, поэтому их допрос нельзя откладывать на долгое время.

При подготовке к допросу необходимо получить сведения об уровне развития несовершеннолетнего, его интересах, склонностях, привычках, своеобразии семейной микросреды, взаимоотношениях с лицом, в отношении которого будет проводиться допрос. Несовершеннолетний в возрасте до 16 лет вызывается на допрос через его законных представителей либо через администрацию по месту его работы или учебы. Иной порядок вызова допускается в связи с обстоятельствами дела.

При участии в допросе педагога, а также законных представителей нужно заранее убедиться, что характер их взаимоотношений с несовершеннолетним не повлияет отрицательно на допрашиваемого. Эти лица должны быть предупреждены о недопустимости каких-либо подсказок, наводящих вопросов, назидательного тона, раздражения в отношении несовершеннолетнего.

Допрос малолетних (в возрасте до 14 лет) проводится с участием педагога. Такой допрос предпочтительнее проводить в привычной для них обстановке — в детском учреждении, школе, дома. Желательно начинать допрос с беседы, включающей элементы игры, которая поможет установлению доверительных отношений. Психологическому контакту с допрашиваемым будут способствовать спокойный, уверенный тон следователя, его благожелательная манера общения. Помощь в проведении допроса может оказать педагог, специалист-психолог, воспитатель.

При оценке показаний несовершеннолетнего следует обращать внимание на гладкость, заученность сообщаемых им сведений, использование несвойственных допрашиваемому оборотов, наличие противоречий, что может свидетельствовать о влиянии заинтересованных лиц.

#### **4.28 Фиксация процесса и результатов проверки показаний на месте**

При изучении вопроса необходимо обратить внимание на следующие особенности.

Основным средством фиксации процесса и результатов проверки и уточнения показаний на месте является протокол указанного следственного действия. Он составляется следователем и содержит:

- а) дату и место его составления;

- б) должность, специальное звание и фамилию лица, ведущего расследование;
- в) фамилии, имена и отчества, а также адреса понятых;
- г) перечисление всех остальных участников проверки;
- д) указание на конкретную цель проверки показаний на месте, добровольный характер участия в ней лиц, чьи показания проверяются;
- е) время начала и окончания проверки и уточнения показаний на месте;
- ж) исходную точку движения участников проверки;
- з) описание способа передвижения и маршрута следования и показания свидетеля или обвиняемого относительно этого маршрута;
- и) описание конечного пункта движения; показания, относящиеся к этому пункту; описание действий, совершаемых на указанном месте;
- описание всего обнаруженного на этом месте в результате его осмотра;
- к) указание на фото- и видеосъемку, планы и схемы;
- л) заявления участников проверки;
- м) указание на то, куда отправлены обнаруженные и изъятые объекты;
- н) подписи всех участников следственного действия.

Для фиксации пояснений, даваемых в ходе проверки и уточнения свидетелем или обвиняемым, а также для описания всего обнаруженного следователем целесообразно использовать диктофон, что облегчит составление протокола проверки.

#### **4.29 Участники следственного эксперимента.**

При изучении вопроса необходимо обратить внимание на следующие особенности.

Следователь и его роль в проведении следственного эксперимента. Следственный эксперимент проводится следователем. Это, однако, не означает, что он обязан лично производить все опытные действия. Следователь планирует эксперимент, подготавливает его, определяет круг необходимых участников, обеспечивает их присутствие, руководит опытными действиями, оценивает полученные результаты, принимает меры, направленные на закрепление хода и результатов проведенных опытных действий. В следственном эксперименте иногда принимают участие другие следователи и оперативные работники милиции, оказывающие помощь в его организации и проведении. Однако руководящая роль остается за следователем, непосредственно ведущим расследование.

Другие участники следственного эксперимента. Обязательными участниками следственного эксперимента являются понятые, причем при необходимости их может быть и больше двух. Выбор понятых не должен быть случайным. В некоторых случаях необходимо приглашать понятых, обладающих определенными профессиональными познаниями или физическими данными.

К участию в эксперименте могут быть приглашены другие лица, которым поручается непосредственное выполнение определенных действий (например, шофер автомашины, на которой в ходе эксперимента нужно проехать с соответствующей скоростью; человек, который должен бросить предмет с известной высоты для определения возможного места падения, и др.).

В следственном эксперименте может участвовать специалист. Он помогает следователю в подготовке опытов, выборе необходимых материалов, закреплении результатов опыта и т. д. Вызов того или иного специалиста зависит от характера проверяемого события и той техники, которая будет применяться при его проведении и фиксации.

Участие подозреваемого, обвиняемого, потерпевшего и свидетеля в следственном эксперименте. Перечисленные лица участвуют в следственном эксперименте в основном в трех случаях: 1) когда без них невозможно провести опытные действия, в частности, при проверке, обладает ли определенное лицо профессиональными или иными навыками; 2)



когда без них невозможно воссоздать обстановку и условия, необходимые для производства опытов; 3) когда указанные лица привлекаются для участия в следственном эксперименте по тактическим соображениям.

#### **4.30 Тактика проведения опознания по фотоснимкам.**

При изучении вопроса необходимо обратить внимание на следующие особенности.

Закон допускает проведение опознания человека по его фотоснимку в тех случаях, когда само лицо не может быть предъявлено, например преступник еще не разыскан, но имеются обоснованные подозрения, что им является определенное лицо.

По фотоснимкам возможно и опознание трупа. Сам труп, как известно, длительное время сохранен быть не может. Поэтому чрезвычайно важно его правильно и своевременно сфотографировать (после "туалета трупа"), определить круг лиц, которым в целях опознания следует предъявить фотоснимки трупа.

При опознании людей выбирают четкие, без ретуши фотоснимки, на которых лицо изображено в положениях, принятых при опознавательной фотографии (в фас и в профиль). Так как снимки "в профиль" редки, обычно отбирают фотографии в 3/4 поворота головы. Это могут быть снимки, выполненные для документов, или любительские, отвечающие указанным выше требованиям.

К помощи художественных снимков приходится прибегать с осторожностью, так как при такой фотосъемке всегда стремятся приукрасить лицо за счет освещения, ретуши (дорисовать брови, затушевать родинки, морщины, шрамы и т. п.). Естественно, что это приводит к уничтожению наиболее ценных индивидуализирующих признаков.

Для опознания лица фотоснимки с его изображением могут быть изъяты у него дома, у друзей, родственников или взяты из официальных документов (личное дело, архив паспортного стола, криминалистический или оперативный учет и др.). Ориентируясь на них, подбирают изображение сходных лиц.

Например, по делу о нанесении тяжких телесных повреждений подростку Геннадию Б. стало известно, что ножевые ранения ему нанес молодой человек 17-18 лет. Следователь пришел к правильному выводу о том, что преступник мог сравнительно недавно получать паспорт. Поэтому пострадавшему Б. предъявили документы, представляемые для получения паспорта, где находилось несколько сот фотографий молодых людей одного возраста (16 лет). Перебирая эти документы, потерпевший опознал Виктора Р. как человека, нанесшего ему ножевые ранения.

Если при опознании будут предъявляться фотоснимки предмета, то он должен быть сфотографирован методами запечатлевающей съемки, принятыми в криминалистической фотографии. Сразу же фотографируют 2-3 сходных предмета. Подобранные снимки наклеивают на лист бумаги и нумеруют.

При этом важно, чтобы рядом с фотоснимком не было никаких пометок, знаков и т. п. (кроме обозначения цифр). Опознающий в присутствии понятых указывает, какой объект, под каким номером, по каким признакам он опознает.

Фотоснимки, предъявляемые для опознания объекта, обязательно прилагаются к протоколу этого следственного действия.

#### **4.31 Технология получения образцов для сравнительного исследования.**

При изучении вопроса необходимо обратить внимание на следующие особенности.

Процесс получения образцов для сравнительного исследования может осуществляться в рамках самостоятельного следственного действия, предусмотренного ст. 186 УПК; образцы могут быть получены и при производстве иных следственных действий.

Для получения сравнительных образцов в порядке ст. 186 УПК следователь выносит специальное постановление, в котором указывается, от' кого, для каких целей и какие образцы должны быть получены. Это могут быть образцы почерка, крови, слюны и других продуктов жизнедеятельности организма, отображения внешней структуры частей тела, в том числе папиллярных узоров рук, подошвенной поверхности стопы и даже контуров уха, кожной поверхности головы и т. п. в зависимости от предмета предстоящего экспертного исследования. С вынесенным постановлением следователь знакомит подозреваемого или обвиняемого; заранее готовятся необходимые материалы и инструменты, разрабатывается последовательность и условия получения образцов. Для каждого типа образцов разрабатываются специальные правила. Так, для получения образцов подписи следует заготовить специально нарезанные листы бумаги, соответствующие по своему качеству исследуемому документу, приготовить принадлежности для письма и создать условия, аналогичные представлению следователя об условиях исполнения документа (документ мог быть исполнен стоя, например, перед окошком кассы при получении денег, или на ограниченном пространстве стола и т. д.). На каждом листе бумаги должна быть только одна подпись; распространенная практика получения нескольких подписей на одном листе является неверной, поскольку каждая предыдущая подпись является образцом для последующей. Исполняются они в обычном темпе, характерном для подписного почерка. Соответствующие правила существуют и для получения других видов образцов. Главное требование - надлежащее качество, которое предполагает отображение в образце всех необходимых для сравнения существенных признаков, позволяющих исключить случайность результатов. Помимо качества образцы должны отвечать и требованию должного количества. Так, при проведении автороведческой экспертизы экспериментальные тесты должны быть такой величины, чтобы в них отразились все категории признаков письма: лексико-фразеологические, синтаксические, стилистические, орфографические, пунктуационные, а также частные языковые навыки. Принудительное получение образцов для сравнительного исследования в порядке ст. 186 УПК относится, как правило, к случаям получения продуктов жизнедеятельности организма и требует участия в этом следственном действии специалиста - судебного медика или заменяющего его врача. О принудительном характере получения образцов обязательно делается отметка в протоколе. В протоколе указывается основание этого следственного действия, его цель, количество и характер получаемых образцов, перечень участников, описание процедуры; средства, использованные для получения образцов, а также для фиксации самого хода их получения. Протокол подписывается всеми участниками; в случае отказа от подписи подозреваемого или обвиняемого об этом делается соответствующая отметка, удостоверяемая следователем. Полученные образцы должны быть упакованы, скреплены печатью следователя и находиться при деле до передачи их вместе с другими материалами на экспертное исследование. В постановлении о назначении экспертизы среди перечисленных объектов, направляемых на исследование, обязательно упоминаются образцы и дается их краткая характеристика. После исследования образцы, если они не уничтожены в ходе экспертизы, возвращаются следователю и хранятся при деле. Статья 186 УПК предусматривает возможность получения образцов и от потерпевшего, и от свидетеля, но только «лишь при необходимости проверить, не оставлены ли указанными лицами следы на месте происшествия или на вещественных доказательствах». Это ограничение обуславливает в некоторых случаях и процесс получения образцов. Так, образцы папиллярных узоров у подозреваемого или обвиняемого обычно получают на стандартных дактилоскопических картах, тогда как у потерпевшего и свидетеля - на чистых листах бумаги, чтобы даже по ошибке они впоследствии не были включены в дактилоскопическую картотеку. Процесс получения образцов для сравнительного исследования помимо протокола может быть отражен с помощью видеозаписи. Это целесообразно делать в тех случаях, когда он носит

принудительный характер, чтобы отразить содержание процедуры и получить подтверждение, что она не могла причинить вреда здоровью или состоянию подозреваемого или обвиняемого. Известной спецификой обладает получение образцов запаха, голоса и речи.

#### **4.32 Понятие, содержание и субъекты противодействия расследованию. Средства и методы преодоления противодействия расследованию.**

При изучении вопроса необходимо обратить внимание на следующие особенности.

Существующие в следственной практике и разработанные криминалистикой и теорией оперативно-розыскной деятельности средства и методы преодоления противодействия расследованию можно разделить на две группы:

средства и методы преодоления попыток сокрытия преступлений;

средства и методы преодоления иных форм противодействия. В первую группу входят следственные и розыскные действия, помощь населения и средств массовой информации. Рассмотрим наиболее значимые из них подробнее. Следственный осмотр. Значение этого следственного действия для указанных целей трудно переоценить. Особенно большую роль играет осмотр места происшествия. При возникновении версии об инсценировке осмотр места происшествия выявляет так называемые негативные обстоятельства, т. е. противоречащие представлению об обычном ходе вещей в данной ситуации. Речь идет о количественном или качественном несоответствии обстановки места происшествия или ее деталей представлению о событии и его механизме (например, отсутствие признаков отравления угарным газом при обнаружении в очаге пожара обгоревшего трупа; воды в легких у утопленника). Иногда такими негативными обстоятельствами служат не вызывавшиеся необходимостью повреждения запирающих устройств, явно неоправданный беспорядок в торговом или складском помещении и т. д. Обнаружение негативных обстоятельств служит решающим средством разоблачения инсценировок. Не менее важные результаты могут быть получены при производстве иных видов следственного осмотра - вещественных доказательств, транспортных средств и особенно документов. Последний позволяет не только выявить следы фальсификации, подделки документа, но и ухищрения, связанные с изменением места хранения документа, его использованием в преступных целях и т. д. Допрос. Основная задача этого следственного действия в аспекте рассматриваемой проблемы - изобличение допрашиваемого во лжи, в попытках утаить, скрыть или исказить истину. В целях решения этой задачи криминалистикой разработан ряд тактических приемов, которые могут применяться комплексно, в качестве простой тактической комбинации или порознь. Такие приемы имеют логический, психологический, тактический или комплексный характер.

Среди приемов логического характера наиболее распространено предъявление уличающих доказательств. В качестве таковых могут быть использованы показания соучастников, свидетелей, потерпевших, документы, данные криминалистических учетов и т. п. Сила воздействия уличающих показаний увеличится при демонстрации звуко- и видеозаписи допроса этих лиц. Прием в этом случае носит комплексный - логический и психологический - характер. Другим приемом логического характера служит демонстрация возможностей судебной экспертизы при исследовании вещественных доказательств по делу. Допрашиваемому объясняется, какие уличающие его обстоятельства могут быть установлены экспертным путем, почему их нельзя будет опровергнуть, как результаты экспертизы будут использованы для опровержения избранной им позиции. Из числа приемов психологического характера следует указать, во-первых, на убеждение в необходимости для допрашиваемого изменить свою позицию по делу, дать правдивые показания. Чтобы добиться в этом успеха, следует разъяснить

допрашиваемому все преимущество раскаяния в содеянном, добросердечного признания, при групповом преступлении - факта признания первым из соучастников. Признанию может способствовать и акцент на незначительности его роли в преступной деятельности сообщества по сравнению с другими участниками и т. п. На психологическое воздействие рассчитана очная ставка, проведение которой, правда, сопряжено с риском, поскольку лицо, дающее правдивые показания, под влиянием другого ее участника может их изменить в отрицательную для следствия сторону. Такая же опасность может возникнуть и при предъявлении для опознания, но сам факт его предъявления лицу, о существовании которого опознаваемый даже не догадывался, оказывает на него весьма сильное психологическое воздействие.

#### **4.33 Особенности расследования некоторых видов убийств**

При изучении вопроса необходимо обратить внимание на следующие особенности.

Типичными следственными ситуациями при бытовом убийстве с помощью огнестрельного оружия являются следующие:

убийство связано со случаями внезапно возникших конфликтов и личных ссор между будущим преступником и потерпевшим;

убийство сопряжено с неприязненными отношениями, продолжавшимися длительное время, между хорошо знакомыми людьми.

Убийца обычно – мужчина в возрасте от восемнадцати до пятидесяти лет, злоупотребляющий алкогольными напитками или наркотиками, отличающийся антиобщественным поведением, грубостью, жестокостью, нередко повышенной половой возбудимостью и неуважительным отношением к женщинам, ранее, как правило, привлекавший к уголовной ответственности. Среди таких убийц нередки случаи психических заболеваний, часто в ходе следствия выясняется, что они нуждаются в лечении от алкоголизма или наркомании.

Заказное убийство (убийство по найму) – убийство, совершенное по заказу преступной группировки или отдельного лица. Убийца почти всегда – лицо, прошедшее специальную подготовку в ходе военной службы, обладающее высокими интеллектуальными способностями и знаниями в области криминалистики. Обычно потерпевшими являются предприниматели, руководители предприятий, политические деятели, журналисты. Убийство совершается с помощью огнестрельного или холодного оружия, взрыва. Совершению преступления предшествует тщательная подготовка с исследованием образа жизни жертвы и ее окружающих.

Серийные убийства – убийства нескольких лиц одним человеком или постоянной группой людей в течение длительного времени. Часто убийца – лицо, страдающее психическим заболеванием. Потерпевшие всегда имеют общие черты. Почти всегда преступление сопровождается изнасилованием. Убийства совершаются особо жестоким способом, сопровождаются длительными сильными мучениями жертвы. Для расследования серийных убийств целесообразно создавать следственные группы. При расследовании выясняются общие черты жертв, общие способы убийств.

Убийства совершенные с последующим сокрытием трупа и невозможностью его обнаружить. При поступлении заявления об исчезновении человека проверяется факт исчезновения. Это делается для того, чтобы точно установить, не имеется ли иного объяснения его отсутствия, кроме убийства с сокрытием трупа, имея в виду, что длительное безвестное отсутствие исчезнувшего лица может объясняться, например, выездом в другую местность без сообщения об этом кому-либо, скоростной смертью при отсутствии личных документов у умершего, что делает невозможным уведомление

родственников погибшего, нежеланием сообщать родным о своем местонахождении и т. д.

#### **4.34 Расследование насильственных действий сексуального характера.**

При изучении вопроса необходимо обратить внимание на следующие особенности.

По делам данной категории должны быть установлены:

а) по субъекту преступления - кто совершил посягательство, его соучастники и пособники; если преступление совершено группой — ее состав и роль каждого из участников. Ответственность наступает с 14 лет;

б) по субъективной стороне - мотивы преступления, как и при каких условиях формировался преступный умысел, его форма у каждого из участников;

в) по объекту преступления - кто стал жертвой, в каком состоянии находилась жертва в момент преступления, не была ли она специально приведена в состояние алкогольного или наркотического опьянения, в иное беспомощное состояние; каковы последствия преступления для жизни и здоровья жертвы;

г) по объективной стороне - когда, как и при каких обстоятельствах было совершено преступление, в чем выражалось насилие, было ли оно физическим или психическим, если физическим, то в чем оно заключалось, какие средства или орудия использовались преступником, если психическим, то каково было содержание угроз, относились ли эти угрозы к третьим лицам; что конкретно совершал каждый член преступной Группы.

Планирование расследования. Поводами для возбуждения уголовного дела чаще всего служат заявление потерпевшего (потерпевшей) или непосредственное усмотрение органа расследования. Типичных версий две: преступление действительно имело место; налицо оговор или инсценировка.

Планирование начального этапа расследования обычно включает в качестве обязательных действий допрос жертвы, ее судебно-медицинское освидетельствование, допрос, осмотр одежды и освидетельствование подозреваемых.

Первоначальные следственные действия. Успех расследования зависит от оперативности действий следователя. Прежде всего необходимо допросить заявителя, которым помимо жертвы могут быть родственники или опекуны несовершеннолетнего, иные лица. Путем допроса выясняется:

а) где и при каких обстоятельствах было совершено преступление, кто является жертвой, как она оказалась на месте преступления;

б) в чем конкретно заключалось насилие над жертвой, кто и с помощью каких средств его совершил; в чем заключались действия сексуального характера; при групповом насилии - в чем конкретно заключались действия каждого участника группы; кто из числа насильников известен жертве;

в) какие физические и психические последствия для жертвы повлекло преступление.

#### **4.34 Инсценировка при краже**

При изучении вопроса необходимо обратить внимание на следующие особенности.

При осмотре места взлома и проникновения в помещение могут быть установлены следующие признаки инсценировки кражи:

1) следы пролома, разруба и сверления расположены на внутренней поверхности разрушенной преграды, а образовавшиеся при этом щепки и стружки, а также основная часть фрагментов разрушенной преграды — снаружи помещения;

2) большая часть металлических и древесных опилок, образовавшихся в результате распиливания решетки или деревянной стены, находятся снаружи;

3) расположение уступов на стенках канавки распила указывает на то, что распиливание осуществлялось изнутри помещения;

4) наличие на концах выдернутого пробоя следов соскоба металла, подтверждающих его предварительное отгибание.

Указанные признаки свидетельствуют об инсценировке кражи при условии, что преступник не мог заблаговременно проникнуть в помещение, а затем провести взлом изнутри;

5) в помещении у места взлома отсутствуют следы, которые неизбежно должны были образоваться в случае проникновения преступника снаружи;

6) размеры пролома меньше габаритов якобы похищенных предметов;

7) «продуманный беспорядок» в помещении либо излишний беспорядок, не соответствующий логике поведения преступника.

Следует иметь в виду, что преступником могла быть искусственно создана обстановка, указывающая на признаки инсценировки (например, умышленное удаление опилок, образовавшихся в результате перепиливания дужки замка, что наводит на размышление о совершении этих действий в ином месте и т.п.).

#### **4.35 Виды судебных экспертиз назначаемых при расследовании присвоения или растраты**

При изучении вопроса необходимо обратить внимание на следующие особенности.

По уголовным делам наиболее распространенными являются следующие судебные экспертизы.

Экономическая экспертиза по делам о хищениях назначается следователем в тех случаях, когда результаты ревизии, проведенной до возбуждения уголовного дела или в самом начале расследования, частично или полностью противоречат собранным достоверным доказательствам. А также тогда, когда ревизия вообще не назначалась либо имеется обоснованное ходатайство заинтересованных лиц (обвиняемого, представителя кредитора, гражданского ответчика) о назначении данной экспертизы.

Судебно-бухгалтерская экспертиза назначается в случаях, когда без применения специальных знаний в области бухгалтерского учета следователь не может решить возникшие по существу дела вопросы. Специфичным для данного вида экспертизы является исследование документов и записей бухгалтерского учета с использованием специальных учетно-экономических и бухгалтерских знаний.

К основным задачам, решаемым с помощью судебно-бухгалтерской экспертизы, относятся:

- выявление и проверка фактов отклонений от требований налоговой, бюджетно-сметной или кассовой дисциплины и установление обусловленности возможности хищения этими отклонениями;

- установление документальной обоснованности и правильности документального оформления хозяйственных операций предприятия;

- установление соответствия данных, содержащихся в документах, реальному положению дел;

- проверка документальной обоснованности расходования денежных средств;

- проверка соответствия показаний свидетелей, потерпевших, обвиняемых, подозреваемых данным бухгалтерского учета.

Судебная финансово-экономическая экспертиза назначается для выявления и исследования:

- показателей финансового состояния и финансово-экономической деятельности хозяйствующего субъекта;

- признаков и способов искажения данных о финансовых показателях, влияющих на финансовый результат и расчеты по обязательствам хозяйствующего субъекта;

- признаков и способов искажения данных о финансовых показателях, характеризующих платежеспособность, кредитоспособность, использование и возвратность кредитов хозяйствующего субъекта.

#### **4.36 Криминалистическая характеристика**

При изучении вопроса необходимо обратить внимание на следующие особенности.

Налоговые преступления в виде уклонений от уплаты налогов или страховых взносов граждан и организаций и различного рода искажений данных о их доходах посягают на финансовые интересы государства. Способы их совершения весьма разнообразны. При этом именно для второго способа совершения этих преступлений наиболее характерно разнообразие конкретных способов. Например, искажение и сокрытие сведений о доходах могут осуществляться путем завышения в отчетных документах данных о материальных затратах организаций; занижения в отчетных документах сведений о выручке; сокрытие прибыли по сговору с руководителями других предприятий и др.

Для обстановки совершения этих преступлений характерно: непродуманная и непоследовательная государственная налоговая политика, запутанное налоговое законодательство, на федеральном уровне не всегда стыкующееся с региональными нормами; пассивное поведение налоговых органов и налоговой полиции в борьбе с налоговой преступностью и др.

Субъектами налоговых преступлений являются мужчины и женщины (при преобладании мужчин) с весьма высоким уровнем образования (в большинстве случаев имеющие высшее или незаконченное высшее образование), негативно (по разным причинам: корыстным, экономическим и др.) относящиеся к своим гражданским конституционным обязанностям по уплате налогов государству

#### **4.37 Назначение и проведение судебных экспертиз по делам о налоговых преступлениях.**

При изучении вопроса необходимо обратить внимание на следующие особенности.

Основные экспертизы по делам о налоговых преступлениях связаны с исследованием документов: криминалистические и судебно-экономические.

В задачу технико-криминалистической экспертизы документов входит установление того, каким способом изготовлен документ, использован ли для этого подлинный или поддельный бланк, нанесены ли оттиски печати и штампа подлинными или поддельными клише; что было нанесено раньше: текст, подпись, оттиск печати; вносились ли исправления в первоначальный текст, каков характер этих исправлений; как первоначально читался измененный текст.

При наличии рукописных документов может быть проведена судебно-почерковедческая экспертиза. Вместе с исследуемым документом должны быть направлены образцы почерка проверяемого лица (свободные, относительно свободные, экспериментальные). На разрешение эксперта ставятся следующие вопросы:

не выполнен ли текст документа (резолуция, подпись) лицом, образцы почерка которого прилагаются;

кем из проверяемых лиц выполнен документ;

не выполнены ли исследуемые документы одним лицом;

выполнены ли разные фрагменты одного документа одним или разными лицами.

Особо важное значение имеют судебно-экономические экспертизы. Они позволяют на основе изучения документов хозяйственного учета выводным путем установить

фактические данные о совершенных финансово-хозяйственных операциях, экономических показателях, наличии или отсутствии хозяйственных средств. Полученные при этом сведения дают экспертам ответ на кардинальный вопрос следствия о том, какой размер налога не уплачен в бюджет.

Из числа экономических наиболее часто назначаются судебно-бухгалтерская и финансово-экономическая экспертизы.

Предметом судебно-бухгалтерской экспертизы являются операции бухгалтерского учета. Она позволяет установить, правильно ли отражены финансово-хозяйственные операции в бухгалтерских документах; в отношении каких операций допущены искажения; в результате каких нарушений занижены суммы налога; какая сумма налога не была перечислена в бюджет; подтверждается ли вывод акта о документальной проверке; кто ответствен за порядок ведения учета и отчетности.

Приведенная модель является оптимальной, но, к сожалению, далеко не всегда реализуемой именно при расследовании налоговых преступлений. Дело в том, что фактически при совершении этих преступлений бухгалтерский учет, как правило, либо отсутствует, либо отражает финансово-хозяйственную деятельность не в полном объеме. И то и другое является средством совершения налогового преступления способом его сокрытия. Подобное положение с бухгалтерским учетом создает серьезные, а порой непреодолимые препятствия для производства судебно-бухгалтерских экспертиз, так как в их компетенцию восстановление учета не входит.

#### **4.38      Расследование      незаконного      оборота      наркотических, сильнодействующих и ядовитых веществ.**

При изучении вопроса необходимо обратить внимание на следующие особенности.

На первоначальном этапе планируется задержать преступника с поличным, провести личный обыск, а также обыск по месту жительства и работы и затем провести допрос задержанных.

Помимо допроса задержанных лиц важно провести обыски для поиска предметов, которые могут подтвердить причастность задержанного к совершенному преступлению. Объектами поиска могут быть: наркотические средства и психотропные вещества, их упаковки, бинты, марля, лабораторная посуда, отходы изготовления нар/котиков, сырье, компоненты синтетических материалов, приспособления для транспортировки наркотиков и т. п.

При проведении обыска нужно внимательно обследовать все подсобные помещения, особенно те места, где были обнаружены следы преступления. В литературе все следы незаконного оборота наркотических веществ подразделяют на три группы:

- а) следы изготовления наркотиков;
- б) следы транспортировки и хранения;
- в) следы потребления наркотиков.

К первой группе относятся остатки растительного сырья в местах его выращивания, специальное оборудование или предметы, используемые на различных стадиях технологического процесса; устройства, предназначенные для сбора растений, содержащих наркотические вещества. К следам хранения и транспортировки относятся различная упаковка, специальные контейнеры, следы наркотических веществ в швах одежды и в карманах. И наконец, к следам потребления наркотиков относятся следы инъекций, чаще всего на руках, изменения внешнего вида (неадекватное поведение, характерные сине-фиолетовые круги под глазами и т. п.).

К последующим следственным действиям относятся: повторные допросы и обыски. Важное доказательственное значение будет иметь назначение судебной экспертизы. При задержании лиц, предположительно являющихся потребителями наркотических средств,



следует назначить медицинское освидетельствование для установления признаков инъекций наркотических средств и их давности. При расследовании данной категории преступлений назначаются судебно-химическая экспертиза, криминалистическая экспертиза материалов и веществ для установления природы обнаруженного вещества, а также судебно-фармакологическая, судебно-психиатрическая и другие виды экспертиз.

#### **4.39 Особенности расследования уголовных дел, возбужденных по фактам взрывов.**

При изучении вопроса необходимо обратить внимание на следующие особенности.

Расследование уголовных дел о взрывах имеет некоторые особенности, обусловленные, в первую очередь, характером объекта, на котором произошел взрыв. На взрывоопасных производствах (нефтехимических, горнорудных, деревообрабатывающих и пр. он может явиться результатом и нарушения правил техники безопасности, и умышленных действий. Однако наибольшее число преступлений, связанных со взрывами, происходит с применением самодельных и промышленно изготовленных взрывных устройств.

Основанием возбуждения уголовного дела по факту взрыва является, как правило, сообщение, что вследствие противоправных действий произошел взрыв, результатом которого была гибель людей, причинение им телесных повреждений, материальный ущерб. Исходя из объекта взрыва выдвигаются и проверяются общие версии.

При взрыве на производстве:

- взрыв произошел вследствие нарушения правил техники безопасности;
- взрыв произошел вследствие несчастного случая;
- взрыв совершен для сокрытия другого преступления.

Если было использовано взрывное устройство, взрыв может быть совершен умышленно с целью:

- разрушения объекта;
- сокрытия другого преступления (например, убийства);
- террористического акта или дестабилизации обстановки;
- вымогательства или мести.

Кроме того, причиной может быть неосторожное обращение с взрывными устройствами (например, при производстве взрывных работ, детских шалостях с взрывными устройствами или взрывчатыми веществами и пр.).

Частные версии по делу о взрыве на производстве обычно связаны с его технической причиной, должностными лицами, ответственными за нарушение правил техники безопасности, условиями взрыва и др. При расследовании взрывов на прочих объектах частные версии связаны со способами подготовки и совершения взрыва, взрывных устройств или взрывчатых веществ, мотивов, целей, личности преступника. На первоначальном этапе расследования подлежат установлению и доказыванию следующие обстоятельства:

- произошел ли взрыв в действительности;
- способы подготовки и осуществления взрыва;
- события, предшествующие взрыву;
- причина взрыва;
- если на объекте возник пожар, что произошло ранее — взрыв или пожар;
- последствия взрыва (в частности, сумма ущерба);
- лицо, виновное в случившемся, его мотивы, цели;
- причины и условия, способствовавшие преступлению, и другие.

Если причиной взрыва явились нарушения правил техники безопасности, то необходимо установить, какие именно пункты правил нарушены, была ли причинно-

следственная связь между несоблюдением или нарушением правил и случившимся взрывом.

Важнейшим следственным действием по делам данной категории является осмотр места происшествия, в ходе которого получают предварительную информацию о природе взрыва, предполагаемом виде взрывного устройства, особенностях его конструкции, способе изготовления, массе заряда, способе взрыва и механизме приведения в действие взрывного устройства, устанавливают иные поисковые признаки, способствующие раскрытию преступления.

#### **4.40 Последующие следственные действия**

При изучении вопроса необходимо обратить внимание на следующие особенности.

Наряду с подозреваемым (обвиняемым) допрашиваются свидетели. Такими свидетелями могут быть лица, у которых взятка вымогалась, но они ее не дали и в следственные органы не сообщили. В качестве свидетелей допрашиваются сослуживцы взяткополучателя, которым известны факты его неправомерной деятельности; лица, которые видели передачу взятки, но не подозревали об этом, например, взятка передавалась под видом папки с деловыми бумагами, как .возвращение долга и т. п.

Тактика допроса свидетеля определяется с учетом его личности и отношения к расследуемому делу. Если это лицо, у которого безуспешно вымогали взятку, то у него выясняют все те обстоятельства, что и у заявителя. У свидетелей-сослуживцев выясняют характеристику деятельности должностного лица, факты, свидетельствующие о его особом внимании к отдельным посетителям, организациям, структурам; о его повышенном интересе к прохождению отдельных дел через инстанции. Свидетели могут дать показания об обстоятельствах, связанных с расследуемым событием, изложить порядок предоставления льготного кредита, сообщить детали предоставления льгот по налогообложению; сообщить о телефонных переговорах, происходивших в их присутствии, подтвердить факт встреч должностного лица и взяткодателя и т. п.

При расследовании взяточничества и коррупции для опознания предъявляют: лиц, предметы, документы. Это целесообразно в тех случаях, если взяткодатель признается в передаче взятки и заявляет, что он может опознать лицо (посредника, взяткополучателя), которое отрицает знакомство с ним и факт встречи (встреч). Взяткодателью для опознания могут предъявляться вещи, передаваемые им взяткополучателю и изъятые у посредника.

В процессе расследования взяточничества и коррупции возможно и целесообразно проведение судебных экспертиз. Это могут быть судебно-почерковедческие экспертизы для установления исполнителя документа (черновика служебного письма, проекта решения, записки, письма); экспертиза документов технико-криминалистического направления, выявляющая допечатки, изменение даты, отождествление машины по машинописному тексту и т. п. Возможно проведение судебно-экономических экспертиз, особенно если получение взятки связано с другими преступлениями: злоупотреблением служебными полномочиями, превышением должностных полномочий. Возможна и дактилоскопическая экспертиза с целью идентификации по следам рук, обнаруженным на предмете взятки, его упаковке, на денежных знаках.

#### **4.41 Специфические задачи, решаемые при назначении судебных экспертиз «по горячим следам»**

При изучении вопроса необходимо обратить внимание на следующие особенности.

Условия (факторы), определяющие специфику расследования по горячим следам:

1.внезапность возникновения ситуации, требующей расследования;

2.дефицит времени для принятия процессуальных и тактических решений, а также для их осуществления;

3.большая динамичность процесса расследования, быстрая смена обстановки;

4.недостаток информации (о характере события, лице, совершившем преступление, и т.д.) при принятии решений;

5.необходимость безотлагательного использования новой поступающей информации.

Отсюда - общие требования (принципы), которым должно отвечать любое расследование по горячим следам:

1.максимальное сокращение времени для прибытия следственно-оперативной группы на место происшествия;

2.широкое сочетание типового программирования действий с индивидуальностью и конкретностью расследования;

3.безотлагательное включение всех необходимых сил и средств в работу по раскрытию преступления;

4.временное ограничение круга выясняемых вопросов;

#### **4.42 Профилактическая деятельность следователя по делам о преступлениях несовершеннолетних.**

При изучении вопроса необходимо обратить внимание на следующие особенности.

Главная цель профилактической работы следователя по делам несовершеннолетних — устранить причины и условия, способствующие совершению конкретного преступления или рецидивов в будущем. Наиболее типичными условиями, способствующими формированию и проявлению у подростков антиобщественного и преступного поведения, являются: а) безответственное отношение семьи (опекуна, попечителя, воспитательного учреждения) к воспитанию несовершеннолетнего, отсутствие должной воспитательной работы в школе, на производстве; б) отрицательное влияние среды, в которой находится подросток (в семье, школе, на производстве, в интернате и т. д.); в) прямое подстрекательство к совершению преступления со стороны взрослых или старших по возрасту подростков; г) недостатки в работе органов, осуществляющих профилактическую работу среди несовершеннолетних.

Для разработки профилактических рекомендаций следователь должен выявить круг лиц, виновных в ненадлежащем воспитании или оказывавших вредное воздействие на подростка и установить обстоятельства, помешавшие удержать его от совершения преступления. Данная работа должна проводиться с учетом системы законодательных актов, устанавливающих, на кого и какие возложены обязанности по воспитанию несовершеннолетнего и охране его от вредных влияний.

В качестве профилактических действий подростка трудоустраивают, возвращают в общеобразовательное или направляют в специальное учебное заведение.

Важной профилактической мерой может стать лишение родительских прав лиц, отрицательно влияющих на несовершеннолетнего сына (дочь), принятие мер по их выселению, назначение попечителя (опекуна) и т. д.

Если причиной являлось воздействие на подростка окружающей среды, то меры должны быть направлены на ее нейтрализацию или изменение. В настоящее время такие возможности существенно ограничены, -однако не исключены и могут быть реализованы коллективами педагогов, общественными объединениями по месту жительства, спортивными и спортивно-оздоровительными коллективами, участковыми инспекторами милиции. С этой целью следователь направляет представление в официальные организации, может выступить перед собранием коллектива жильцов, предприятия и т. п. В таком выступлении, проводимом обычно после расследования, он должен особо

подчеркнуть обстоятельства, способствующие совершению преступления, продемонстрировать, какие правовые акты по воспитанию подростков были нарушены, обосновать ответственность лиц, допустивших эти нарушения, указать пути ликвидации подобных нарушений. В целях правового воспитания и профилактики преступлений несовершеннолетних могут быть использованы и средства массовой информации.

#### **4.43 Использование иных средств доказывания для установления факта совершения преступления организованной группой.**

При изучении вопроса необходимо обратить внимание на следующие особенности.

1. Характер объектов, служащих орудиями преступления. На невозможность использования их одним лицом указывают:

- а) габариты объекта - его размеры, вес и т. п.;
- б) функциональное назначение объекта, предполагающее его использование группой;
- в) указание в документе - вещественном доказательстве на возможность его использования несколькими лицами, связанными между собой по службе или при выполнении тех или иных операций;
- г) сложность изготовления объекта, предполагающая кооперацию нескольких исполнителей;
- д) сложный состав материала, из которого изготовлен объект, предполагающий наличие нескольких источников его получения либо нескольких лиц, добывающих его компоненты.

2. Характер объектов преступного посягательства. Он может быть таков, что его перемещение необходимо требует участия нескольких лиц, например похищенный сейф, или представлять такое количество похищенных ценностей, вынести которое не по силам одному человеку.

3. Содержание документов - вещественных доказательств: дневников, писем, различных записей и т. п.

4. Содержание письменных документов, не являющихся вещественными доказательствами, фиксирующее связи проходящих по делу лиц.

Этот перечень не носит исчерпывающего характера. Осмотр указанных объектов позволяет выявить и зафиксировать причастность к событию нескольких лиц, распределение ролей между ними при совершении преступлений, дает ориентиры для индивидуализации вины каждого из участников группы.

#### **4.44 Правовое положение иностранцев в России**

При изучении вопроса необходимо обратить внимание на следующие особенности.

Особенности правового положения иностранцев в России зависят от того, находятся они в этой стране временно или проживают постоянно, присутствуют в стране законно или являются нелегальными иммигрантами, от договоров России с тем или иным государством. Особой категорией иностранных граждан являются главы и сотрудники дипломатических представительств и консульств. Они имеют определенные привилегии и иммунитеты, установленные российскими законами и международными соглашениями. Однако в отношении всех иностранных граждан, лиц без гражданства, с множественным гражданством существует общий принцип: они должны соблюдать законы страны пребывания, их деятельность не должна наносить ущерба интересам Российского государства, законным интересам граждан РФ и других лиц. Иностранец, проживающий в России, должен иметь доход, позволяющий содержать себя и семью.

Правовое положение иностранных граждан в Российской Федерации регулирует Федеральный закон от 25 июля 2002 г. «О правовом положении иностранных граждан в Российской Федерации». Он распространяется и на лиц без гражданства, если в отношении них не действуют специальные правила. Срок пребывания иностранного гражданина в России определяется сроком выданной ему визы, а срок временного пребывания в порядке, не требующем визы, не может превышать 90 дней. В данном случае введен уведомительный порядок при приглашениях: приглашающая сторона уведомляет об этом соответствующий федеральный орган. Для заключивших трудовое или гражданско-правовое соглашение по выполнению работ или услуг срок временного пребывания продлевается на срок договора, но не более чем на год. От этого порядка следует отличать временное проживание иностранца в России. Такое разрешение иностранцу выдается сроком на три года (но в пределах квоты, число таких лиц утверждается Правительством РФ). Отказ в выдаче разрешения на временное проживание возможен, в частности, если иностранец поддерживает террористическую (экстремистскую) деятельность, осужден, не может содержать себя и свою семью в пределах прожиточного минимума, не имеет жилого помещения. В течение срока действия разрешения на временное проживание иностранцу может быть выдан вид на жительство (с 14 лет) с фотографией (дети до 14 лет вносятся в вид на жительство родителей). Он дает право на постоянное проживание в Российской Федерации. Вид на жительство выдается на пять лет и может неоднократно продлеваться.

#### **4.45 Возможности судебных экспертиз при расследовании преступлений в сфере компьютерной информации.**

При изучении вопроса необходимо обратить внимание на следующие особенности.

При расследовании компьютерных преступлений могут назначаться как традиционные трасологические экспертизы (например, по следам рук), почерковедческие (по записям, использовавшимся при подготовке компьютерного преступления), так и специфические. При наличии на компьютере звуковых и мультимедийных файлов возможно производство судебной фоноскопической экспертизы. Для определения размера, причиненного незаконными действиями, ущерба возможно назначение финансово-экономической экспертизы.

К числу специфических экспертиз при расследовании компьютерных преступлений можно отнести компьютерно-техническую экспертизу. Е.Р. Россинская обоснованно выделяет в классе компьютерно-технических экспертиз аппаратно-компьютерную экспертизу; программно-компьютерную экспертизу; информационно-компьютерную экспертизу (данных); компьютерно-сетевую экспертизу.

Аппаратно-компьютерная экспертиза предназначена для исследования аппаратных компьютерных средств, определения вида, типа, модели, технических показателей, параметров, функционального предназначения и функциональных возможностей конкретного компьютера в сети или системы, первоначального технического состояния и конфигурации аппаратного средства, а также состояния и конфигурации на момент исследования и т.д.

Программно-компьютерная экспертиза исследует программное обеспечение с целью определения: общей характеристики программного обеспечения и его компонентов, функционального предназначения программы, наименования, типа, версии и вида представления программы, реквизитов разработчика и законного владельца, даты создания, объема программы, аппаратных требований, совместимости программы с программными оболочками и иными программами на конкретном компьютере, работоспособности программы, алгоритма программного средства, программных средств, применяемых при разработке исследуемой программы, вносились ли в исследуемую

программу изменения, время, цели, состав изменения, новые свойства, которые приобрела программа после изменений, и т.д.

Информационно-компьютерная экспертиза исследует пользовательскую информацию и информацию, созданную программами. В ходе информационно-компьютерной экспертизы определяются: вид записи данных на носителе, физическое и логическое размещение данных, свойства, характеристики, вид и параметры данных на носителе информации, тип данных на носителе, доступность данных, наличие средств защиты, признаков преодоления защиты, состояние данных, их свойства и назначение, данные о пользователе, содержание информации, ее первоначальное состояние, произведенные с данными операции (копирование, модификация, блокирование, стирание и т.д.) и хронология этих операций и т.д.

Компьютерно-сетевая экспертиза предназначена для изучения сетевых технологий и сетевой информации